

**UCHWAŁA NR XXIV/222/17
RADY MIEJSKIEJ W SOLCU KUJAWSKIM**

z dnia 24 lutego 2017 r.

w sprawie uchwalenia miejscowego planu zagospodarowania przestrzennego na terenie gminy Solec Kujawski w części obrębów geodezyjnych: Przyłubie, Wypaleniska, Makowiska, Otorowo

Na podstawie art. 18 ust. 2 pkt 5 ustawy z dnia 8 marca 1990 r. o samorządzie gminnym (Dz. U. z 2016 r. poz. 446)¹⁾ oraz art. 20 ust. 1 ustawy z dnia 27 marca 2003 r. o planowaniu i zagospodarowaniu przestrzennym (tekst jednolity: Dz. U. z 2016 r. poz. 778)²⁾ uchwała się, co następuje:

§ 1. 1. Stwierdza się, że plan nie narusza ustaleń studium uwarunkowań i kierunków zagospodarowania przestrzennego gminy Solec Kujawski uchwalonego uchwałą Nr XVI/138/08 Rady Miejskiej w Solcu Kujawskim z dnia 27 czerwca 2008 roku oraz uchwałą Nr XIV/133/16 Rady Miejskiej w Solcu Kujawskim z dnia 18 marca 2016 roku.

2. Uchwała się **miejscowy plan zagospodarowania przestrzennego na terenie gminy Solec Kujawski w części obrębów geodezyjnych: Przyłubie, Wypaleniska, Makowiska, Otorowo**, zwany dalej planem, w granicach określonych uchwałą Nr X/83/15 z dnia 29 października 2015 r. w sprawie przystąpienia do sporządzenia miejscowego planu zagospodarowania przestrzennego na terenie gminy Solec Kujawski w części obrębów geodezyjnych: Przyłubie, Wypaleniska, Makowiska, Otorowo.

§ 2. Załączniki do uchwały stanowią:

- 1) Załącznik nr 1 – rysunek planu w skali 1:2000, składający się z 9 arkuszy ponumerowanych od 1 do 9, będący integralną częścią planu;
- 2) Załącznik nr 2 – rozstrzygnięcie o sposobie rozpatrzenia uwag do projektu planu;
- 3) Załącznik nr 3 – rozstrzygnięcie o sposobie realizacji, zapisanych w planie, inwestycji z zakresu infrastruktury technicznej, które należą do zadań własnych gminy oraz zasadach ich finansowania.

§ 3. 1. Ilekroć w niniejszej uchwale jest mowa o:

- 1) **linii 400 kV** – należy przez to rozumieć dwutorową napowietrzną linię elektroenergetyczną o napięciu znamionowym 400 kV Jasiniec-Pątnów, składającą się z konstrukcji wsporczych i podwieszonych na nich przewodów;
- 2) **linii 220 kV** – należy przez to rozumieć napowietrzną linię elektroenergetyczną o napięciu znamionowym 220 kV, składającą się z konstrukcji wsporczych i podwieszonych na nich przewodów;
- 3) **linii 110 kV** – należy przez to rozumieć linię elektroenergetyczną o napięciu znamionowym 110 kV składającą się z konstrukcji wsporczych i podwieszonych na nich przewodów lub linię elektroenergetyczną o napięciu znamionowym 110 kV kablową;
- 4) **pasie technologicznym linii elektroenergetycznej** – należy przez to rozumieć obszar wyznaczony na rysunku planu, przeznaczony pod realizację inwestycji celu publicznego związanego z budową, rozbudową, przebudową, nadbudową, odbudową i remontem lub utrzymaniem linii elektroenergetycznej, z ograniczeniami w zabudowie i zagospodarowaniu terenu, wynikającymi z przepisów planu oraz przepisów odrębnych;
- 5) **osi linii elektroenergetycznej** – należy przez to rozumieć linię wyznaczającą środek konstrukcji wsporczych linii,
- 6) **zieleni wysokiej** – należy przez to rozumieć zadrzewienia, zakrzewienia i roślinność o wysokości powyżej 4,0 m n.p.t.

2. Pojęcia i określenia użyte w planie, a nie zdefiniowane powyżej, należy rozumieć zgodnie z obowiązującymi przepisami prawa, a w przypadku ich braku zgodnie z ich ogólnym rozumieniem słownikowym.

§ 4. Ustala się następujące przeznaczenia terenów:

¹⁾Dz.U.2016.1579

²⁾Dz.U.2016.904, Dz.U.2016.961, Dz.U.2016.1250, Dz.U.2016.1579

- 1) tereny infrastruktury technicznej - elektroenergetyka, oznaczone na rysunku planu symbolem **E**;
- 2) tereny infrastruktury technicznej – gazociąg **G**;
- 3) tereny rolnicze, oznaczone na rysunku planu symbolem **R**;
- 4) lasy, oznaczone na rysunku planu symbolem **ZL**;
- 5) tereny dróg publicznych klasy głównej, oznaczone na rysunku planu symbolem **KDG**;
- 6) tereny dróg publicznych – droga ekspresowa S-10, oznaczona na rysunku planu symbolem **KDS**;
- 7) tereny dróg publicznych klasy lokalnej, oznaczone na rysunku planu symbolem **KDL**;
- 8) tereny dróg publicznych klasy dojazdowej, oznaczone na rysunku planu symbolem **KDD**;
- 9) tereny dróg wewnętrznych, oznaczone na rysunku planu symbolem **KDW**;
- 10) tereny komunikacji kolejowej – tereny zamknięte, oznaczone na rysunku planu symbolem **KK**.

§ 5. 1. Następujące oznaczenia graficzne na rysunku planu są obowiązującymi ustaleniami planu:

- 1) granica obszaru objętego planem;
- 2) linie rozgraniczające tereny o różnym przeznaczeniu lub różnych zasadach zagospodarowania;
- 3) pas technologiczny linii elektroenergetycznej;
- 4) wymiary;
- 5) symbole literowe i barwne oznaczenia graficzne określające przeznaczenie terenów.

2. Następujące oznaczenia graficzne na rysunku planu są obowiązującymi ustaleniami planu oznaczonymi na podstawie przepisów odrębnych:

- 1) strefa „W” ochrony archeologicznej;
- 2) strefa „B” ochrony konserwatorskiej;
- 3) granica obszaru Chronionego Krajobrazu „Wydm kotliny Toruńsko-Bydgoskiej – część wschodnia i zachodnia”;
- 4) granica głównego zbiornika wód podziemnych.

3. Oznaczenia graficzne znajdujące się na rysunku planu, niewymienione w ust. 1 i 2, mają charakter informacyjny.

4. Oznaczenia granic obszaru objętego planem, biegnące wzdłuż linii rozgraniczających, należy traktować jako biegnące w osi tych linii rozgraniczających.

§ 6. Zasady ochrony i kształtowania ładu przestrzennego:

- 1) nakaz kształtowania zabudowy zgodnie z ustalonymi w planie wskaźnikami oraz parametrami;
- 2) w granicach obszaru objętego planem zasady kształtowania ładu przestrzennego określone są ustaleniami zasad kształtowania zabudowy określonymi w § 19 - § 28;
- 3) w granicach obszaru objętego planem nie występują elementy zagospodarowania przestrzennego wymagające ochrony, lub rewaloryzacji.

§ 7. Zasady ochrony środowiska, przyrody i krajobrazu oraz kształtowania krajobrazu:

- 1) dopuszczalne poziomy natężenia pola elektrycznego, pola magnetycznego oraz wartość progowa poziomu hałasu – zgodnie z przepisami odrębnymi;
- 2) projektowane użytkowanie i zagospodarowanie terenu nie może stanowić źródła zanieczyszczeń dla środowiska wodno-gruntowego;
- 3) realizacja inwestycji polegającej na budowie linii 400 kV stanowi przedsięwzięcie mogące zawsze znacząco oddziaływać na środowisko, dla którego wymagane jest przeprowadzenie oceny oddziaływania przedsięwzięcia na środowisko na podstawie przepisów odrębnych;

- 4) przy realizacji ustaleń planu miejscowego należy uwzględnić wymogi dotyczące ochrony gatunkowej roślin, zwierząt i grzybów, zgodnie z przepisami odrębnymi;
- 5) w granicach obszaru objętego planem dopuszcza się usuwanie zadrzewień i zakrzewień w zakresie niezbędnym dla realizacji oraz prawidłowego funkcjonowania obiektów infrastruktury technicznej, zgodnie z przepisami odrębnymi, za wyjątkiem terenów oznaczonych w planie symbolem ZL;
- 6) granica obszaru objętego planem częściowo – wskazano na rysunku planu, położona jest w Obszarze Chronionego Krajobrazu „Wydm Kotliny Toruńsko-Bydgoskiej – część zachodnia i wschodnia”, należy stosować przepisy odrębne.

§ 8. Zasady ochrony dziedzictwa kulturowego i zabytków w tym krajobrazów kulturowych oraz dóbr kultury współczesnej: granica obszaru objętego planem częściowo – wskazano na rysunku planu, położona jest:

- 1) w strefie „W” ochrony archeologicznej, należy stosować przepisy odrębne;
- 2) w strefie „B” ochrony konserwatorskiej, należy stosować przepisy odrębne.

§ 9. Wymagania wynikające z potrzeb kształtowania przestrzeni publicznych: w granicach planu wyznacza się tereny dróg publicznych oznaczone na rysunku planu symbolami KDS, KDG, KDL i KDD, dla których obowiązują zapisy zawarte w ustaleniach szczegółowych.

§ 10. Zasady kształtowania zabudowy oraz wskaźniki zagospodarowania terenu: obowiązują ustalenia szczegółowe.

§ 11. Granice i sposoby zagospodarowania terenów lub obiektów podlegających ochronie, ustalonych na podstawie odrębnych przepisów, w tym terenów górniczych, a także obszarów szczególnego zagrożenia powodzią oraz obszarów osuwania się mas ziemnych:

- 1) granice i sposoby zagospodarowania terenów lub obiektów podlegających ochronie na podstawie przepisów o ochronie przyrody: granica obszaru objętego planem częściowo – wskazano na rysunku planu, położona jest w Obszarze Chronionego Krajobrazu „Wydm Kotliny Toruńsko-Bydgoskiej – część zachodnia i wschodnia”, należy stosować przepisy odrębne;
- 2) granice i sposoby zagospodarowania terenów leśnych, podlegających ochronie na podstawie przepisów o lasach - określono w ustaleniach szczegółowych planu, dotyczących terenów oznaczonych symbolem ZL;
- 3) granice i sposoby zagospodarowania terenów wód powierzchniowych podlegających ochronie na podstawie przepisów odrębnych dotyczących ochrony wód - granica obszaru objętego planem częściowo – wskazano na rysunku planu, położona jest na obszarze Głównego Zbiornika Wód Podziemnych – (GZWP Subzbiornik Bydgoszcz) należy stosować przepisy odrębne;
- 4) tereny górnicze - nie występują;
- 5) udokumentowane złoża kopalin - nie występują;
- 6) obszary szczególnego zagrożenia powodzią - nie występują;
- 7) obszary osuwania się mas ziemnych - nie występują.

§ 12. Szczegółowe zasady i warunki scalania i podziału nieruchomości objętych planem miejscowym: nie ma potrzeby wyznaczania.

§ 13. Szczegółne warunki zagospodarowania terenów oraz ograniczenia w ich użytkowaniu, w tym zakaz zabudowy są następujące:

- 1) ustala się przebieg pasa technologicznego linii elektroenergetycznej o szerokościach:
 - a) 70,0 m, po 35,0 m po obu stronach osi linii 400 kV,
 - b) 50,0 m, po 25,0 m po obu stronach osi linii 220 kV,
 - c) 40,0 m, po 20,0 m po obu stronach osi linii 110 kV,
 - d) 6,0 m, po 3,0 m po obu stronach osi linii 15 kV;
- 2) w pasie technologicznym linii elektroenergetycznej obowiązują następujące zasady:
 - a) zakaz budowy, rozbudowy i przebudowy obiektów budowlanych z pomieszczeniami przeznaczonymi na stały pobyt ludzi,

- b) zakaz lokalizowania budowli z wyłączeniem sieci, przyłączy i urządzeń infrastruktury technicznej,
 - c) zakaz lokalizowania miejsc postojowych,
 - d) zakaz tworzenia hałd i nasypów z wyjątkiem nasypów kolejowych na terenie oznaczonym symbolem 19KK,
 - e) zakaz nasadzeń i utrzymywania zieleni wysokiej z wyjątkiem terenów oznaczonych symbolem ZL;
- 3) zasady lokalizacji zabudowy w sąsiedztwie terenów komunikacji kolejowej – terenów zamkniętych, oznaczonych symbolem KK, regulują przepisy odrębne.

§ 14. Zasady modernizacji, rozbudowy i budowy systemów komunikacji zawarte są w ustaleniach szczegółowych w § 22 - § 27 uchwały.

§ 15. Zasady modernizacji, rozbudowy i budowy systemów infrastruktury technicznej są następujące:

- 1) w granicach obszaru objętego planem dopuszcza się budowę, rozbudowę, przebudowę i remont infrastruktury technicznej z zachowaniem przepisów odrębnych, w szczególności dotyczących ochrony gruntów rolnych i leśnych;
- 2) dopuszcza się budowę, rozbudowę, przebudowę i remont urządzeń infrastruktury technicznej nie związanych z linią 400 kV, w celu usunięcia kolizji z linią 400 kV;
- 3) pas technologiczny linii elektroenergetycznych przestaje obowiązywać po ich skablowaniu lub likwidacji.

§ 16. Sposób i termin tymczasowego zagospodarowania, urządzania i użytkowania terenów: w granicach obszaru objętego planem nie występują tereny, które wymagają określenia sposobu i terminu tymczasowego zagospodarowania, urządzania i użytkowania terenów.

§ 17. Ustala się wysokość stawki procentowej służącej naliczeniu opłaty z tytułu wzrostu wartości nieruchomości: 0,5%

§ 18. W granicach obszaru objętego planem określono liniami rozgraniczającymi granice terenów zamkniętych tj. granice terenów oznaczonych symbolem **19KK**, nie określa się granic stref ochronnych terenów zamkniętych.

§ 19. Ustalenia szczegółowe dla terenów oznaczonych symbolami 4E, 5E, 6E, 9E, 10E, 11E, 12E, 17E, 22E, 28E, 30E, 34E, 36E, 39E, 43E, 46E, 52E, 53E, 58E, 60E, 63E, 64E, 65E, 66E, 69E, 70E, 71E, 72E, 75E, 78E, 81E, 82E, 83E, 84E, 85E, 86E, 87E, 88E, 89E, 90E są następujące:

- 1) przeznaczenie: tereny infrastruktury technicznej - elektroenergetyka;
- 2) tereny realizacji linii 400 kV, realizacji konstrukcji wsporczych linii 400 kV, konstrukcji wsporczych dla przebudów krzyżowanych sieci infrastruktury technicznej;
- 3) tereny znajdują się w granicach pasa technologicznego linii elektroenergetycznej – obowiązują ustalenia § 13 uchwały;
- 4) po realizacji linii 400 kV, dopuszcza się rolnicze użytkowanie gruntów rolnych niewyłączonych z użytkowania rolniczego, położonych na terenach oznaczonych symbolem E;
- 5) po realizacji linii 400 kV, dopuszcza się leśne użytkowanie gruntów leśnych niewyłączonych trwale z użytkowania leśnego, położonych na terenach oznaczonych symbolem E;
- 6) maksymalna wysokość elementów infrastruktury elektroenergetycznej – 110 m;
- 7) zasady lokalizacji i oznakowania przeszkód lotniczych – obiektów o wysokości równej lub wyższej od 50 m nad poziomem terenu – zgodnie z przepisami odrębnymi;
- 8) dla terenów 34E i 36E należy zachować strefę kontrolowaną i inne odległości wynikające z sąsiedztwa projektowanego gazociągu wysokiego ciśnienia oznaczonego na rysunku planu 35G, zgodnie z przepisami odrębnymi.

§ 20. Ustalenia szczegółowe dla terenów oznaczonych symbolami 1R, 3R, 8R, 15R, 16R, 21R, 29R, 31R, 32R, 41R, 45R, 48R, 49R, 51R, 55R, 57R, 62R, są następujące:

- 1) przeznaczenie: tereny rolnicze;
- 2) zakaz lokalizacji budynków;
- 3) dopuszcza się przebieg przewodów linii elektroenergetycznych;

4) w granicach pasa technologicznego linii elektroenergetycznej obowiązują szczególne warunki zagospodarowania terenów oraz ograniczenia w ich użytkowaniu określone w § 13 uchwały.

§ 21. Ustalenia szczegółowe dla terenów oznaczonych symbolami 14ZL, 18ZL, 20ZL, 23ZL, 25ZL, 27ZL, 33ZL, 40ZL, 44ZL, 47ZL, 59ZL, 68ZL, 74ZL, 77ZL, 80ZL, 91ZL, 92ZL, 93ZL, 94ZL, 95ZL są następujące:

- 1) przeznaczenie: lasy;
- 2) obowiązują przepisy odrębne;
- 3) zakaz lokalizacji budynków;
- 4) dopuszcza się przebieg przewodów linii elektroenergetycznych;
- 5) w granicach pasa technologicznego linii elektroenergetycznej obowiązują szczególne warunki zagospodarowania terenów oraz ograniczenia w ich użytkowaniu określone w § 13 uchwały.

§ 22. Ustalenia szczegółowe dla terenu oznaczonego symbolem 37KDS i 38KDS są następujące:

- 1) przeznaczenie: tereny dróg publicznych – droga ekspresowa S-10;
- 2) dopuszcza się przebieg przewodów linii elektroenergetycznych;
- 3) powiązania z układem zewnętrznym: nie określa się;
- 4) parametry zagospodarowania terenów: szerokość terenu w liniach rozgraniczających zgodnie z rysunkiem planu;
- 5) szczególne warunki zagospodarowania terenów oraz ograniczenia w ich użytkowaniu, w tym zakaz zabudowy: zakaz realizacji obiektów budowlanych z wyjątkiem obiektów małej architektury oraz urządzeń i obiektów sieci infrastruktury technicznej;
- 6) w granicach pasa technologicznego linii elektroenergetycznej obowiązują szczególne warunki zagospodarowania terenów oraz ograniczenia w ich użytkowaniu określone w § 13 uchwały.

§ 23. Ustalenia szczegółowe dla terenu oznaczonego symbolem 26KDG są następujące:

- 1) przeznaczenie: tereny dróg publicznych klasy głównej;
- 2) dopuszcza się przebieg przewodów linii elektroenergetycznych;
- 3) powiązania z układem zewnętrznym: nie określa się;
- 4) parametry zagospodarowania terenów: szerokość terenu w istniejących liniach rozgraniczających zgodnie z rysunkiem planu;
- 5) szczególne warunki zagospodarowania terenów oraz ograniczenia w ich użytkowaniu, w tym zakaz zabudowy: zakaz realizacji obiektów budowlanych z wyjątkiem obiektów małej architektury oraz urządzeń i obiektów sieci infrastruktury technicznej;
- 6) w granicach pasa technologicznego linii elektroenergetycznej obowiązują szczególne warunki zagospodarowania terenów oraz ograniczenia w ich użytkowaniu określone w § 13 uchwały.

§ 24. Ustalenia szczegółowe dla terenów oznaczonych symbolami 2KDL, 73KDL są następujące:

- 1) przeznaczenie: tereny dróg publicznych klasy lokalnej;
- 2) dopuszcza się przebieg przewodów linii elektroenergetycznych;
- 3) powiązania z układem zewnętrznym: z istniejącymi drogami publicznymi, wewnętrznymi oraz drogami znajdujących się poza granicami obszaru objętego planem;
- 4) parametry zagospodarowania terenów: szerokość terenów w istniejących liniach rozgraniczających zgodnie z rysunkiem planu;
- 5) szczególne warunki zagospodarowania terenów oraz ograniczenia w ich użytkowaniu, w tym zakaz zabudowy: zakaz realizacji obiektów budowlanych z wyjątkiem obiektów małej architektury oraz urządzeń i obiektów sieci infrastruktury technicznej;
- 6) w granicach pasa technologicznego linii elektroenergetycznej obowiązują szczególne warunki zagospodarowania terenów oraz ograniczenia w ich użytkowaniu określone w § 13 uchwały.

§ 25. Ustalenia szczegółowe dla terenów oznaczonych symbolami 42KDD, 50KDD, 54KDD, 56KDD, 61KDD, 67KDD, 79KDD są następujące:

- 1) przeznaczenie: tereny dróg publicznych klasy dojazdowej;
- 2) dopuszcza się przebieg przewodów linii elektroenergetycznych;
- 3) powiązania z układem zewnętrznym: z istniejącymi drogami publicznymi, wewnętrznymi oraz drogami znajdujących się poza granicami obszaru objętego planem;
- 4) parametry zagospodarowania terenów: szerokość terenów w istniejących liniach rozgraniczających zgodnie z rysunkiem planu;
- 5) szczególne warunki zagospodarowania terenów oraz ograniczenia w ich użytkowaniu, w tym zakaz zabudowy: zakaz realizacji obiektów budowlanych z wyjątkiem obiektów małej architektury oraz urządzeń i obiektów sieci infrastruktury technicznej;
- 6) w granicach pasa technologicznego linii elektroenergetycznej obowiązują szczególne warunki zagospodarowania terenów oraz ograniczenia w ich użytkowaniu określone w § 13 uchwały.

§ 26. Ustalenia szczegółowe dla terenów oznaczonych symbolami 7KDW, 13KDW są następujące:

- 1) przeznaczenie: tereny dróg wewnętrznych;
- 2) dopuszcza się przebieg przewodów linii elektroenergetycznych;
- 3) powiązania z układem zewnętrznym: z istniejącymi drogami publicznymi, wewnętrznymi oraz drogami znajdujących się poza granicami obszaru objętego planem;
- 4) parametry zagospodarowania terenów: szerokość terenów w istniejących liniach rozgraniczających zgodnie z rysunkiem planu;
- 5) szczególne warunki zagospodarowania terenów oraz ograniczenia w ich użytkowaniu, w tym zakaz zabudowy: zakaz realizacji obiektów budowlanych z wyjątkiem obiektów małej architektury oraz urządzeń i obiektów sieci infrastruktury technicznej;
- 6) w granicach pasa technologicznego linii elektroenergetycznej obowiązują szczególne warunki zagospodarowania terenów oraz ograniczenia w ich użytkowaniu określone w § 13 uchwały.

§ 27. Ustalenia szczegółowe dla terenów oznaczonych symbolem 19KK są następujące:

- 1) przeznaczenie: tereny komunikacji kolejowej – tereny zamknięte;
- 2) nie określa się granic stref ochronnych terenów zamkniętych;
- 3) obowiązują przepisy odrębne;
- 4) w granicach pasa technologicznego linii elektroenergetycznej obowiązują szczególne warunki zagospodarowania terenów oraz ograniczenia w ich użytkowaniu określone w § 13 uchwały z wyjątkiem dla zakazu tworzenia nasypów linii kolejowych.

§ 28. Ustalenia szczegółowe dla terenu oznaczonego symbolem 24G, 35G, 76G są następujące:

- 1) przeznaczenie: tereny infrastruktury – gazociąg:
 - a) istniejący średniego ciśnienia – oznaczony symbolem 24G,
 - b) projektowany wysokiego ciśnienia – oznaczony symbolem 35G,
 - c) istniejący wysokiego ciśnienia – oznaczony symbolem 76G;
- 2) dopuszcza się przebieg przewodów linii elektroenergetycznych;
- 3) powiązania z układem zewnętrznym: z istniejącymi drogami publicznymi, wewnętrznymi oraz drogami znajdujących się poza granicami obszaru objętego planem;
- 4) parametry zagospodarowania terenów: szerokość terenów w istniejących liniach rozgraniczających zgodnie z rysunkiem planu;

- 5) szczególne warunki zagospodarowania terenów oraz ograniczenia w ich użytkowaniu, w tym zakaz zabudowy: zakaz zabudowy z wyjątkiem obiektów małej architektury oraz urządzeń i obiektów sieci infrastruktury technicznej;
- 6) w granicach pasa technologicznego linii elektroenergetycznej obowiązują szczególne warunki zagospodarowania terenów oraz ograniczenia w ich użytkowaniu określone w § 13 uchwały.

§ 29. Wykonanie uchwały powierza się Burmistrzowi Miasta i Gminy Solec Kujawski.

§ 30. Uchwała podlega ogłoszeniu w Dzienniku Urzędowym Województwa Kujawsko – Pomorskiego oraz poprzez obwieszczenie na tablicy ogłoszeń oraz stronie internetowej Gminy Solec Kujawski.

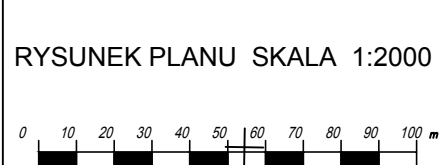
§ 31. Uchwała wchodzi w życie po upływie 14 dni od daty ogłoszenia w Dzienniku Urzędowym Województwa Kujawsko-Pomorskiego.

Przewodniczący Rady
Miejskiej

Mariusz Zamorowski

MIEJSCOWY PLAN ZAGOSPODAROWANIA PRZESTRZENNEGO
 NA TERENIE GMINY SÓLEC KUJAWSKI
 W CZĘŚCI OBRĘBÓW GEODEZYJNYCH: PRZYŁUBIE, WYPALENISKA,
 MAKOWISKA, OTOROWO.

Załącznik nr 1
 do uchwały nr XXIV / 222 / 17
 Rady Miejskiej w Solcu Kujawskim
 z dnia 24 lutego 2017 roku



ARKUSZ 1

LEGENDA
 OZNACZENIA OBOWIĄZUJĄCE

- GRANICA OBSZARU OBJĘTEGO PLANEM
- LINIE ROZGRANICZAJĄCE TERENY O RÓŻNYM PRZEZNACZENIU LUB RÓŻNYCH ZASADACH ZAGOSPODAROWANIA
- PAS TECHNOLOGICZNY LINII ELEKTROENERGETYCZNEJ
- WYMIARY

SYMBOLE LITEROWE I BARWNE OZNACZENIA GRAFICZNE OKREŚLAJĄCE PRZEZNACZENIE TERENÓW

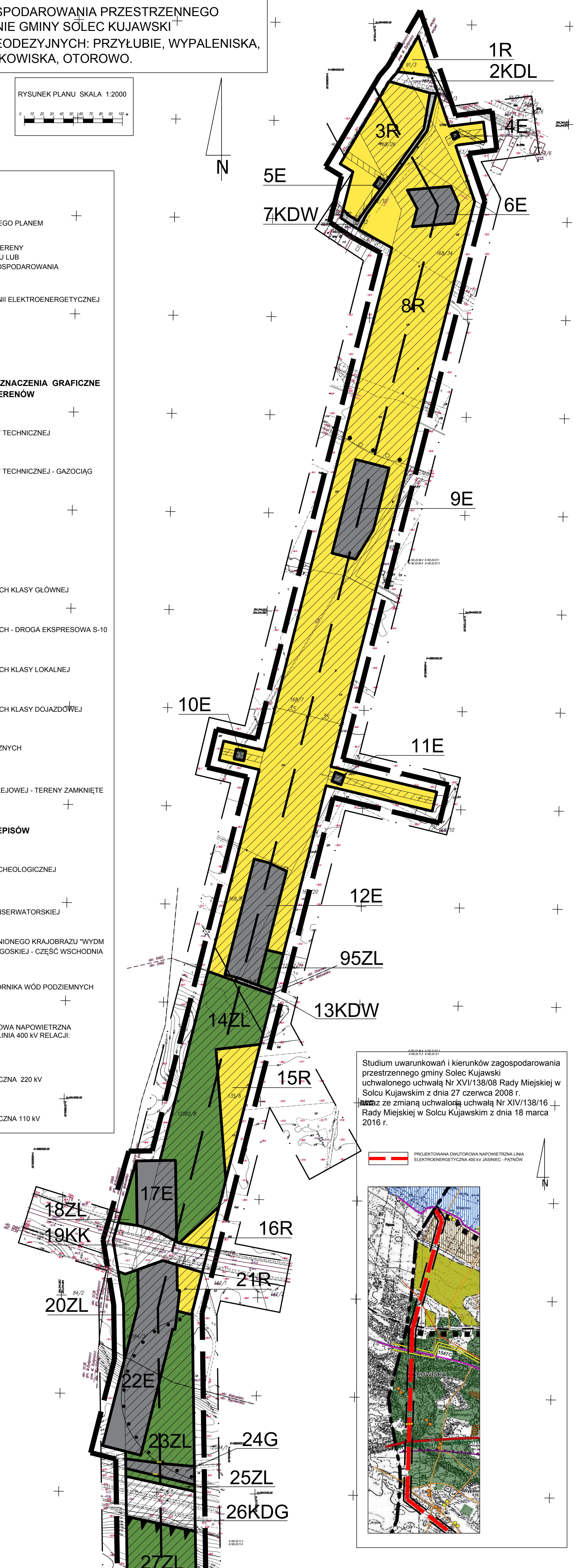
- E** TERENY INFRASTRUKTURY TECHNICZNEJ - ELEKTROENERGETYKA
- G** TERENY INFRASTRUKTURY TECHNICZNEJ - GAZOCIĄG
- R** TERENY ROLNICZE
- ZL** LASY
- KDG** TERENY DRÓG PUBLICZNYCH KLASY GŁÓWNEJ
- KDS** TERENY DRÓG PUBLICZNYCH - DROGA EKSPRESOWA S-10
- KDL** TERENY DRÓG PUBLICZNYCH KLASY LOKALNEJ
- KDD** TERENY DRÓG PUBLICZNYCH KLASY DOJAZDOWEJ
- KDW** TERENY DRÓG WEWNĘTRZNYCH
- KK** TERENY KOMUNIKACJI KOLEJOWEJ - TERENY ZAMKNIĘTE

OZNACZENIA WYNIKAJĄCE Z PRZEPISÓW ODREBNYCH:

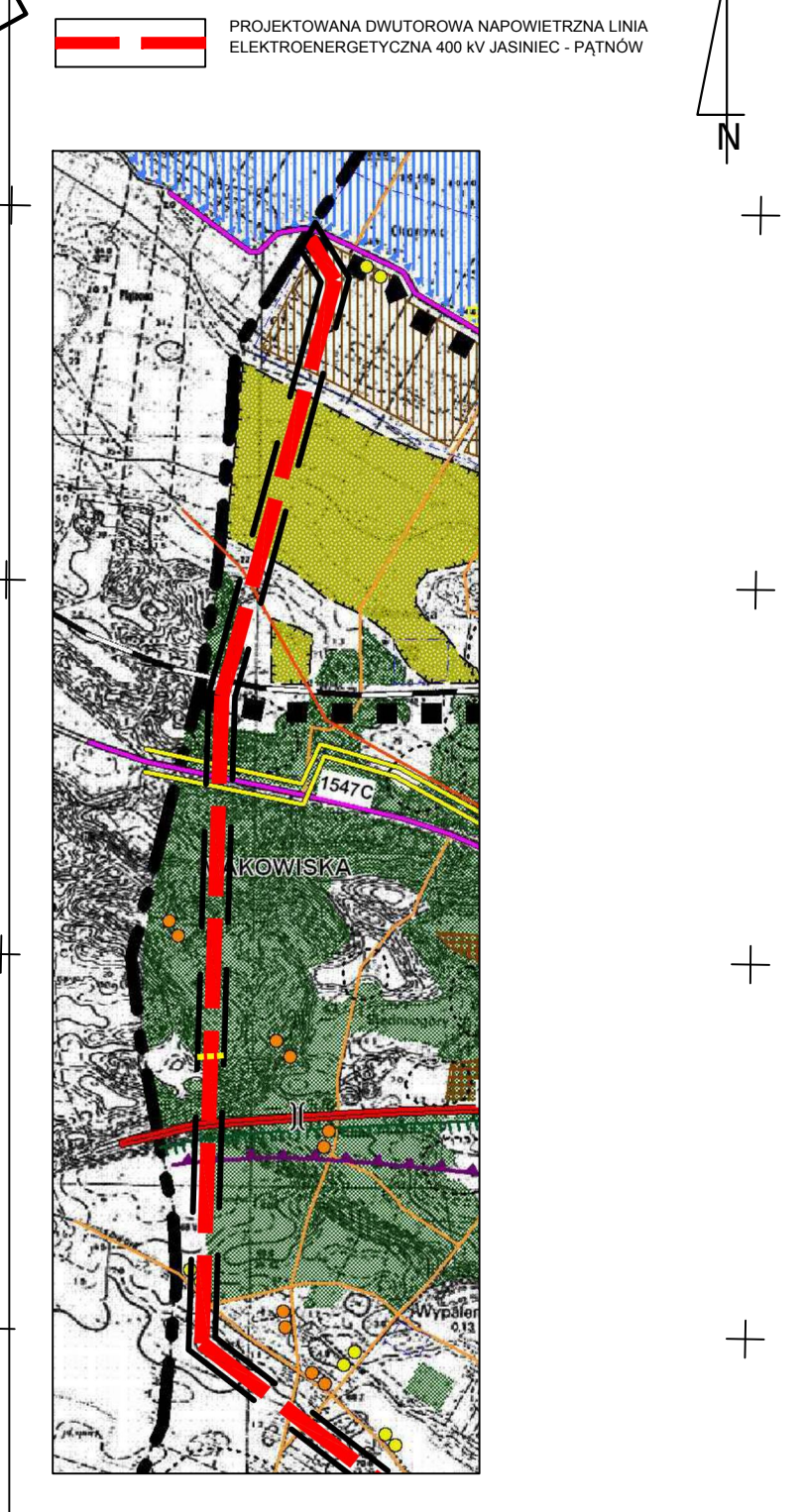
- STREFA "W" OCHRONY ARCHEOLOGICZNEJ
- STREFA "B" OCHRONY KONSERWATORSKIEJ
- GRANICA OBSZARU CHRONIONEGO KRAJOBRAZU "WYDM KOTLINY TORUŃSKO - BYDGOSKIEJ - CZĘŚĆ WSCHODNIA I ZACHODNIA"
- GRANICA GŁÓWNEGO ZBIORNIKA WÓD PODZIEMNYCH

OZNACZENIA INFORMACYJNE

- PROJEKTOWANA DWUTOROWA NAPIEWIETRZNA ELEKTROENERGETYCZNA LINIA 400 KV RELACJI: JASINIEC - PAŃNÓW
- LINIA ELEKTROENERGETYCZNA 220 KV
- LINIA ELEKTROENERGETYCZNA 110 KV



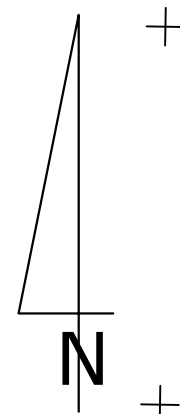
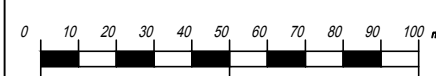
Studium uwarunkowań i kierunków zagospodarowania przestrzennego gminy Solec Kujawski uchwalonego uchwałą Nr XVII/138/08 Rady Miejskiej w Solcu Kujawskim z dnia 27 czerwca 2008 r. zmierzającym do zmiany uchwaloną uchwałą Nr XIV/138/16 Rady Miejskiej w Solcu Kujawskim z dnia 18 marca 2016 r.



MIEJSCOWY PLAN ZAGOSPODAROWANIA PRZESTRZENNEGO
 NA TERENIE GMINY SOLEC KUJAWSKI
 W CZĘŚCI OBRĘBÓW GEODEZYJNYCH: PRZYŁUBIE, WYPALENISKA,
 MAKOWISKA, OTOROWO.

Załącznik nr 1
 do uchwały nr XXIV / 222 / 17
 Rady Miejskiej w Solcu Kujawskim
 z dnia 24 lutego 2017 roku

RYSunEK PLANU SKALA 1:2000



ARKUSZ 2

LEGENDA
 OZNACZENIA OBOWIĄZUJĄCE

- GRANICA OBSZARU OBJĘTEGO PLANEM
- LINIE ROZGRANICZAJĄCE TERENY O RÓŻNYM PRZEZNACZENIU LUB RÓŻNYCH ZASADACH ZAGOSPODAROWANIA
- PAS TECHNOLOGICZNY LINII ELEKTROENERGETYCZNEJ
- WYMIARY

SYMBOLE LITEROWE I BARWNE OZNACZENIA GRAFICZNE OKREŚLAJĄCE PRZEZNACZENIE TERENÓW

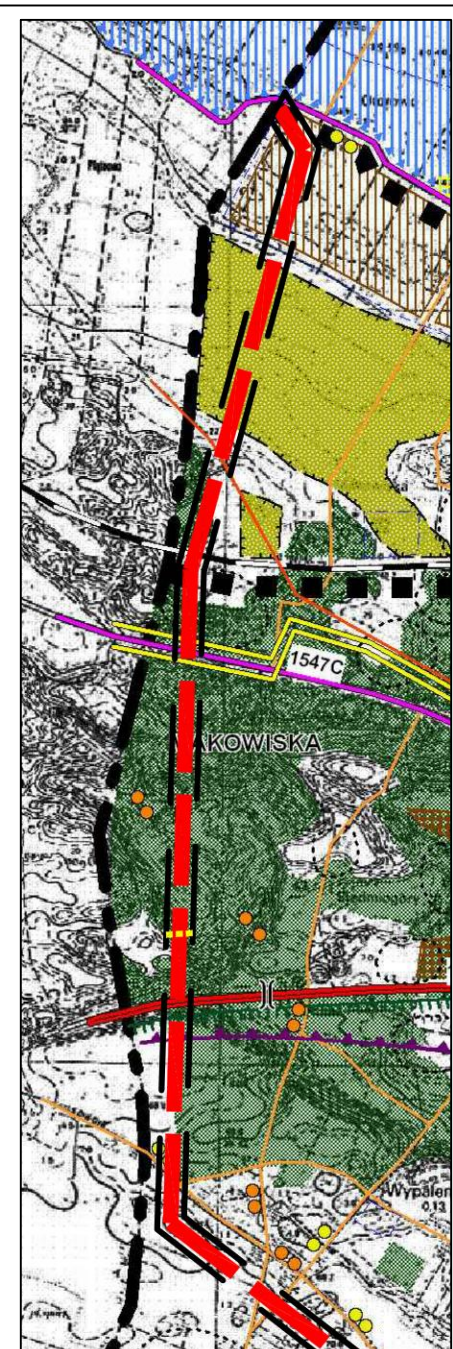
- E** TERENY INFRASTRUKTURY TECHNICZNEJ - ELEKTROENERGETYKA
- G** TERENY INFRASTRUKTURY TECHNICZNEJ - GAZOCIĄG
- R** TERENY ROLNICZE
- ZL** LASY
- KDG** TERENY DRÓG PUBLICZNYCH KLASY GŁÓWNEJ
- KDS** TERENY DRÓG PUBLICZNYCH - DROGA EKSPRESOWA S-10
- KDL** TERENY DRÓG PUBLICZNYCH KLASY LOKALNEJ
- KDD** TERENY DRÓG PUBLICZNYCH KLASY DOJAZDOWEJ
- KDW** TERENY DRÓG WEWNĘTRZNYCH
- KK** TERENY KOMUNIKACJI KOLEJOWEJ - TERENY ZAMKNIĘTE

OZNACZENIA WYNIKAJĄCE Z PRZEPISÓW ODRĘBNYCH:

- STREFA "W" OCHRONY ARCHEOLOGICZNEJ
- STREFA "B" OCHRONY KONSERWATORSKIEJ
- GRANICA OBSZARU CHRONIONEGO KRAJOBRAZU "WYDM KOTLINY TORUŃSKO - BYDGOSKIEJ - CZĘŚĆ WSCHODNIA I ZACHODNIA"
- GRANICA GŁÓWNEGO ZBIORNIKA WÓD PODZIEMNYCH

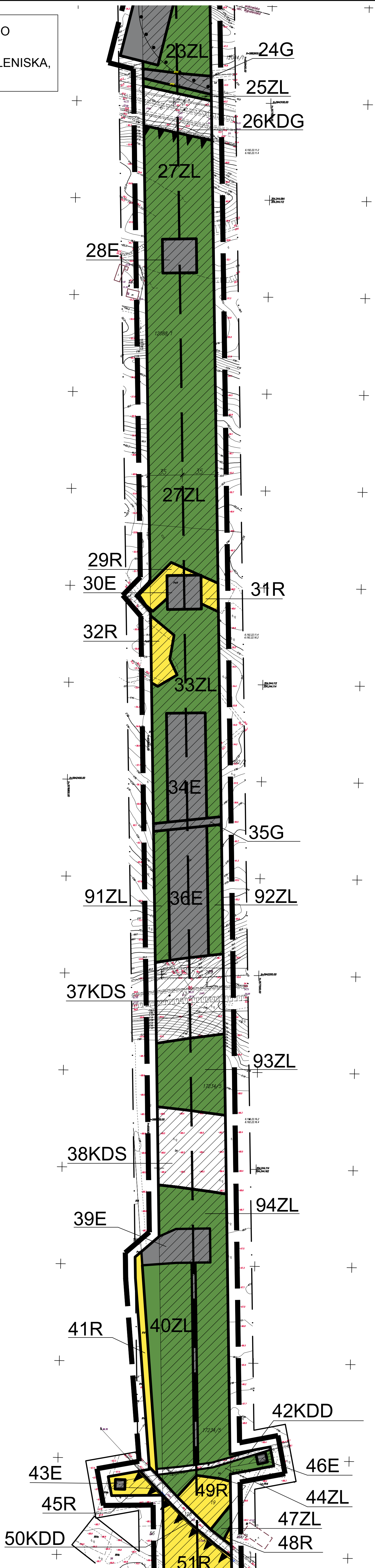
OZNACZENIA INFORMACYJNE

- PROJEKTOWANA DWUTOROWA NAPONOWA LINIA ELEKTROENERGETYCZNA 400 kV RELACJI: JASINIEC - PAŃNÓW
- LINIA ELEKTROENERGETYCZNA 220 kV
- LINIA ELEKTROENERGETYCZNA 110 kV



Studium uwarunkowań i kierunków zagospodarowania przestrzennego gminy Solec Kujawski uchwalonego uchwałą Nr XVI/138/08 Rady Miejskiej w Solcu Kujawskim z dnia 27 czerwca 2008 r. wraz ze zmianą uchwałą Nr XIV/138/16 Rady Miejskiej w Solcu Kujawskim z dnia 18 marca 2016 r.

PROJEKTOWANA DWUTOROWA NAPONOWA LINIA ELEKTROENERGETYCZNA 400 kV JASINIEC - PAŃNÓW

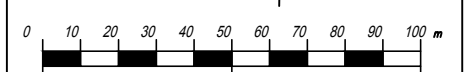


37KDS

MIEJSCOWY PLAN ZAGOSPODAROWANIA PRZESTRZENNEGO
NA TERENIE GMINY SOLEC KUJAWSKI
W CZĘŚCI OBRĘBÓW GEODEZYJNYCH: PRZYŁUBIE, WYPALENISKA,
MAKOWISKA, OTOROWO.

Załącznik nr 1
do uchwały nr XXIV / 222 / 17
Rady Miejskiej w Solcu Kujawskim
z dnia 24 lutego 2017 roku

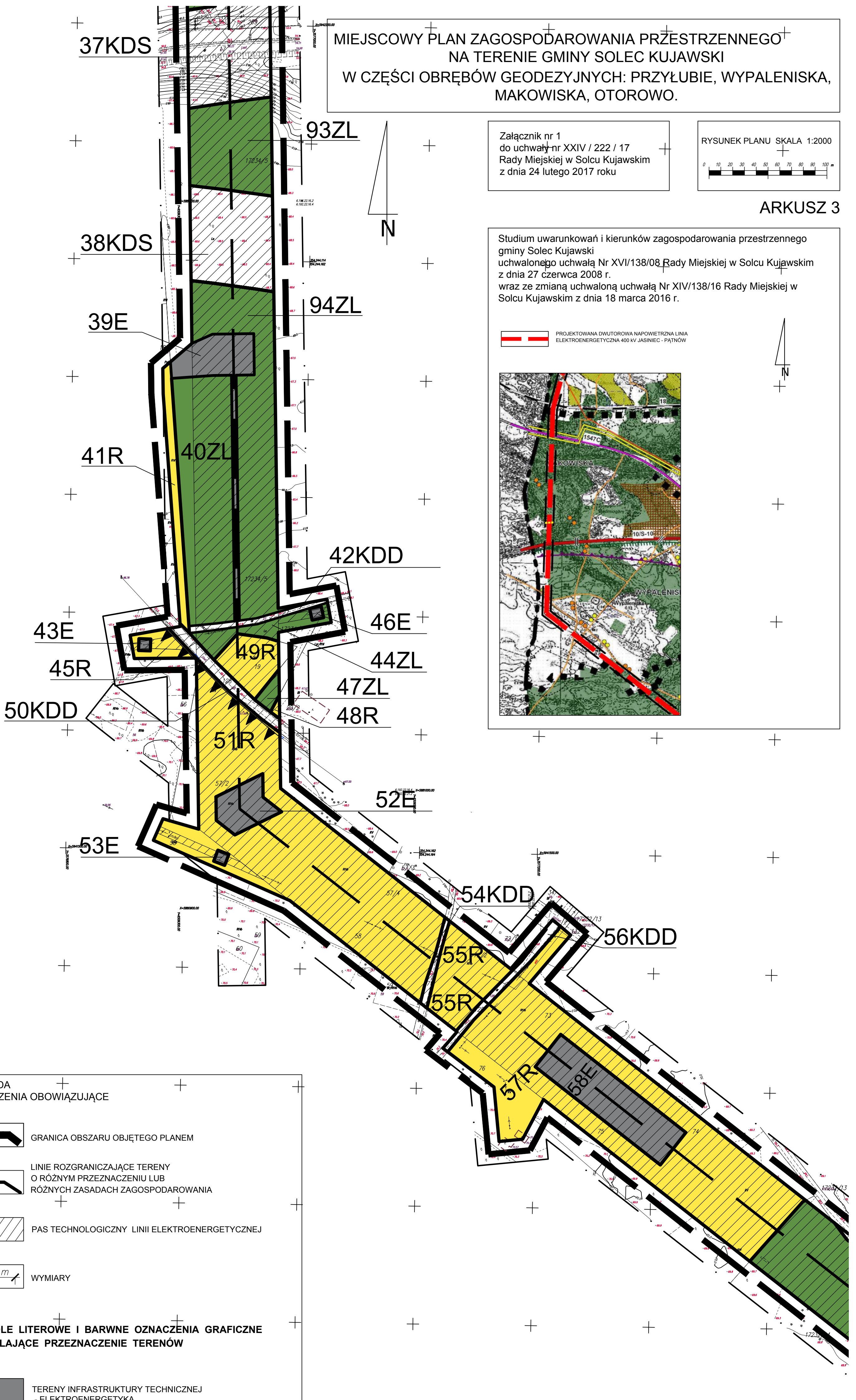
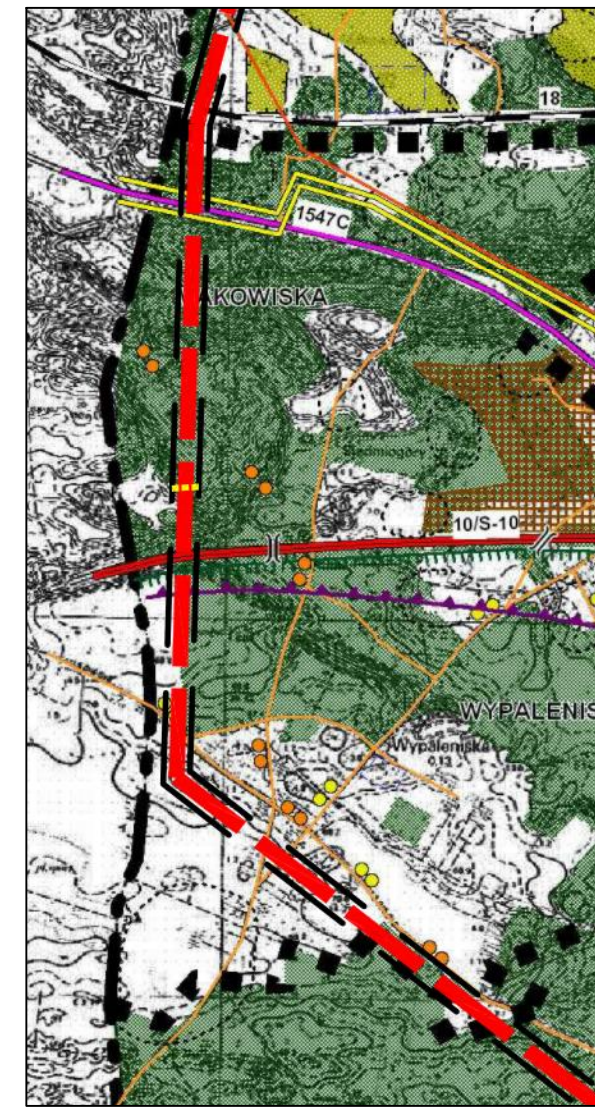
RYSUNEK PLANU SKALA 1:2000



ARKUSZ 3

Studium uwarunkowań i kierunków zagospodarowania przestrzennego
gminy Solec Kujawski
uchwalonego uchwałą Nr XVI/138/08 Rady Miejskiej w Solcu Kujawskim
z dnia 27 czerwca 2008 r.
wraz ze zmianą uchwałą Nr XIV/138/16 Rady Miejskiej w
Solcu Kujawskim z dnia 18 marca 2016 r.

PROJEKTOWANA DWUTOROWA NAWIETRZNA LINIA
ELEKTROENERGETYCZNA 400 kV JASINIEC - PĄTNÓW



LEGENDA
OZNACZENIA OBOWIĄZUJĄCE

- GRANICA OBSZARU OBJĘTEGO PLANEM
- LINIE ROZGRANICZAJĄCE TERENY
O RÓŻNYM PRZEZNACZENIU LUB
RÓŻNYCH ZASADACH ZAGOSPODAROWANIA
- PAS TECHNOLOGICZNY LINII ELEKTROENERGETYCZNEJ
- WYMIARY

SYMBOLE LITEROWE I BARWNE OZNACZENIA GRAFICZNE
OKREŚLAJĄCE PRZEZNACZENIE TERENÓW

- E** TERENY INFRASTRUKTURY TECHNICZNEJ
- ELEKTROENERGETYKA
- G** TERENY INFRASTRUKTURY TECHNICZNEJ - GAZOCIĄG
- R** TERENY ROLNICZE
- ZL** LASY
- KDG** TERENY DRÓG PUBLICZNYCH KLASY GŁÓWNEJ
- KDS** TERENY DRÓG PUBLICZNYCH - DROGA EKSPRESOWA S-10
- KDL** TERENY DRÓG PUBLICZNYCH KLASY LOKALNEJ
- KDD** TERENY DRÓG PUBLICZNYCH KLASY DOJAZDOWEJ
- KDW** TERENY DRÓG WEWNĘTRZNYCH
- KK** TERENY KOMUNIKACJI KOLEJOWEJ - TERENY ZAMKNIĘTE

OZNACZENIA WYNIKAJĄCE Z PRZEPISÓW
ODRĘBNYCH:

- STREFA "W" OCHRONY ARCHEOLOGICZNEJ
- STREFA "B" OCHRONY KONSERWATORSKIEJ
- GRANICA OBSZARU CHRONIONEGO KRAJOBRAZU "WYDM
KOTLINY TORUŃSKO - BYDGOSKIEJ - CZĘŚĆ WSCHODNIA
I ZACHODNIA"
- GRANICA GŁÓWNEGO ZBIORNIKA WÓD PODZIEMNYCH

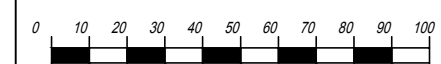
OZNACZENIA INFORMACYJNE

- PROJEKTOWANA DWUTOROWA NAWIETRZNA
ELEKTROENERGETYCZNA LINIA 400 kV RELACJI:
JASINIEC - PĄTNÓW
- LINIA ELEKTROENERGETYCZNA 220 kV
- LINIA ELEKTROENERGETYCZNA 110 kV

MIEJSCOWY PLAN ZAGOSPODAROWANIA PRZESTRZENNEGO
NA TERENIE GMINY SOLEC KUJAWSKI
W CZĘŚCI OBRĘBÓW GEODEZYJNYCH: PRZYŁUBIE, WYPALENISKA,
MAKOWISKA, OTOROWO.

Załącznik nr 1
do uchwały nr XXIV / 222 / 17
Rady Miejskiej w Solcu Kujawskim
z dnia 24 lutego 2017 roku

RYSUNEK PLANU SKALA 1:2000



ARKUSZ 4

LEGENDA
OZNACZENIA OBOWIĄZUJĄCE

GRANICA OBSZARU OBJĘTEGO PLANEM

LINIE ROZGRANICZAJĄCE TERENY
O RÓŻNYM PRZEZNACZENIU LUB
RÓŻNYCH ZASADACH ZAGOSPODAROWANIA

PAS TECHNOLOGICZNY LINII ELEKTROENERGETYCZNEJ

WYMIARY

SYMBOLE LITEROWE I BARWNE OZNACZENIA GRAFICZNE
OKREŚLAJĄCE PRZEZNACZENIE TERENÓW

E TERENY INFRASTRUKTURY TECHNICZNEJ
- ELEKTROENERGETYKA

G TERENY INFRASTRUKTURY TECHNICZNEJ - GAZOCIĄG

R TERENY ROLNICZE

ZL LASY

KDG TERENY DRÓG PUBLICZNYCH KLASY GŁÓWNEJ

KDS TERENY DRÓG PUBLICZNYCH - DROGA EKSPRESOWA S-10

KDL TERENY DRÓG PUBLICZNYCH KLASY LOKALNEJ

KDD TERENY DRÓG PUBLICZNYCH KLASY DOJAZDOWEJ

KDW TERENY DRÓG WEWNĘTRZNYCH

KK TERENY KOMUNIKACJI KOLEJOWEJ - TERENY ZAMKNIĘTE

OZNACZENIA WYNIKAJĄCE Z PRZEPISÓW
ODRĘBNYCH:

STREFA "W" OCHRONY ARCHEOLOGICZNEJ

STREFA "B" OCHRONY KONSERWATORSKIEJ

GRANICA OBSZARU CHRONIONEGO KRAJOBRAZU "WYDM
KOTLINY TORUŃSKO - BYDGOSKIEJ - CZĘŚĆ WSCHODNIA
I ZACHODNIA"

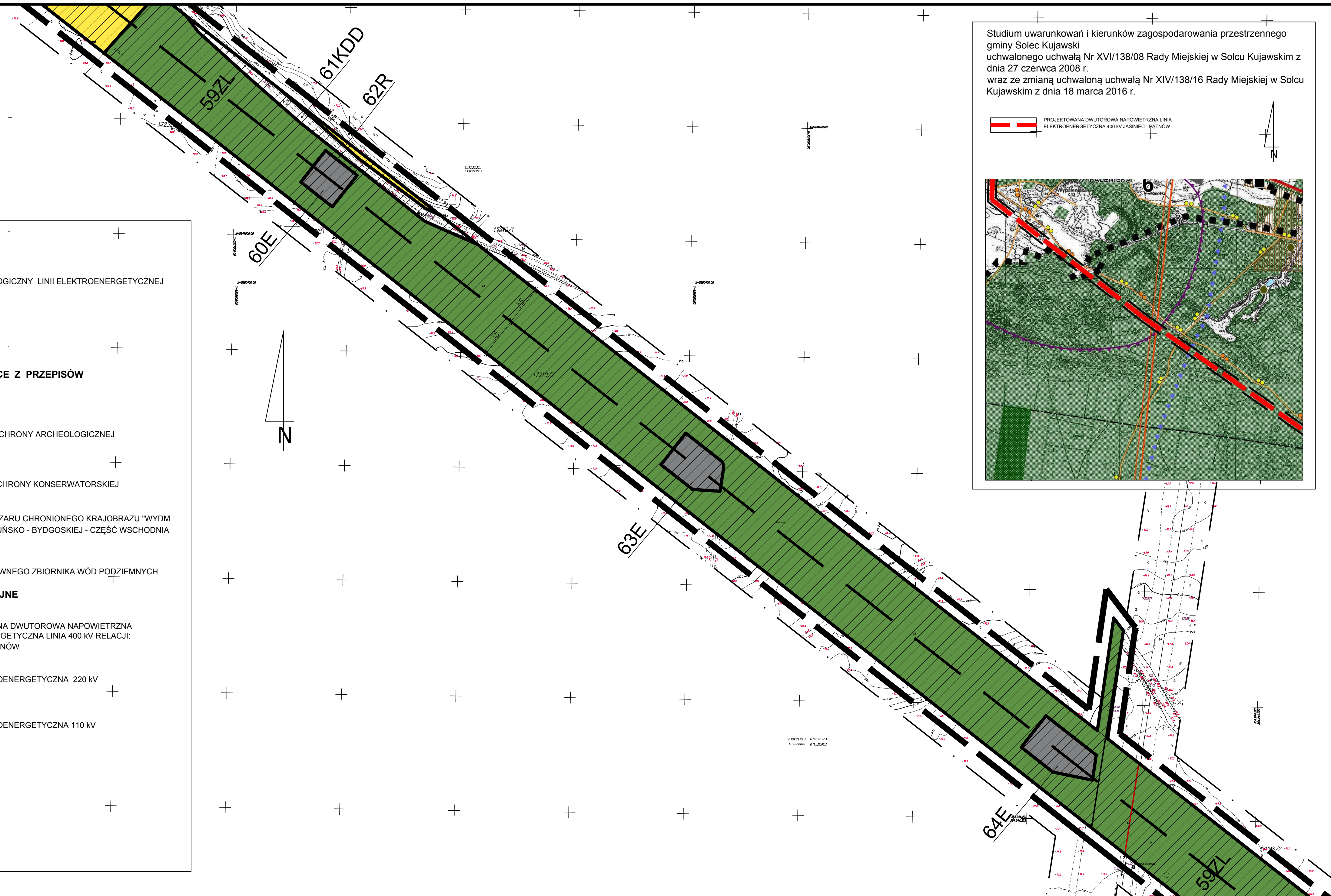
GRANICA GŁÓWNEGO ZBIORNIKA WÓD PODZIEMNYCH

OZNACZENIA INFORMACYJNE

PROJEKTOWANA DWUTOROWA NAWIETRZNA
ELEKTROENERGETYCZNA LINIA 400 kV RELACJI:
JASINIEC - PĄTNÓW

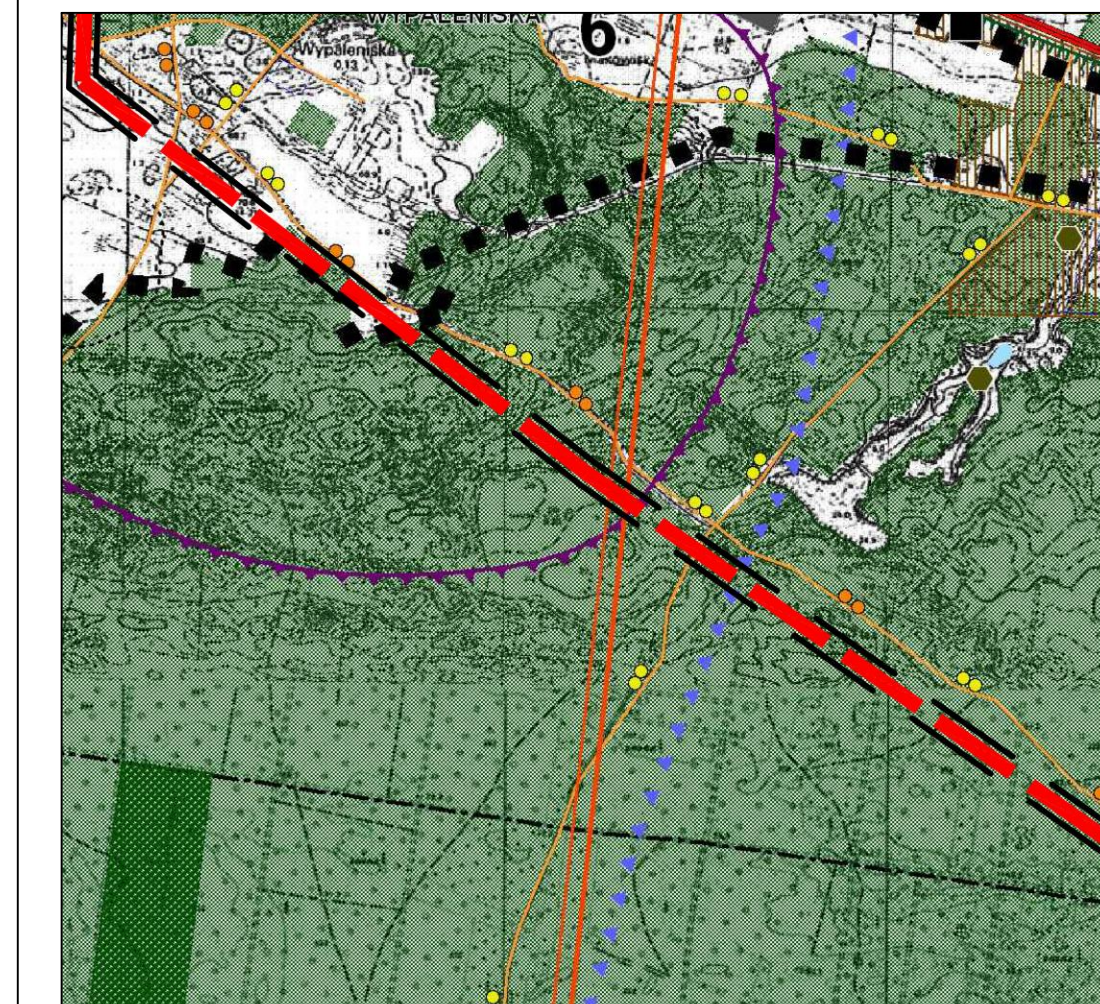
LINIA ELEKTROENERGETYCZNA 220 kV

LINIA ELEKTROENERGETYCZNA 110 kV



Studium uwarunkowań i kierunków zagospodarowania przestrzennego
gminy Solec Kujawski
uchwalonego uchwałą Nr XVI/138/08 Rady Miejskiej w Solcu Kujawskim z
dnia 27 czerwca 2008 r.
wraz ze zmianą uchwałą Nr XIV/138/16 Rady Miejskiej w Solcu
Kujawskim z dnia 18 marca 2016 r.

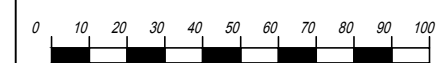
PROJEKTOWANA DWUTOROWA NAWIETRZNA LINIA
ELEKTROENERGETYCZNA 400 kV JASINIEC - PĄTNÓW



**MIEJSCOWY PLAN ZAGOSPODAROWANIA PRZESTRZENNEGO
NA TERENIE GMINY SOLEC KUJAWSKI
W CZĘŚCI OBRĘBÓW GEODEZYJNYCH: PRZYŁUBIE, WYPALENISKA,
MAKOWISKA, OTOROWO.**

Załącznik nr 1
do uchwały nr XXIV / 222 / 17
Rady Miejskiej w Solcu Kujawskim
z dnia 24 lutego 2017 roku

RYSUNEK PLANU SKALA 1:2000



ARKUSZ 5

**LEGENDA
OZNACZENIA OBOWIĄZUJĄCE**

GRANICA OBSZARU OBJĘTEGO PLANEM

LINIE ROZGRANICZAJĄCE TERENY
O RÓŻNYM PRZEZNACZENIU LUB
RÓŻNYCH ZASADACH ZAGOSPODAROWANIA

**SYMBOLE LITEROWE I BARWNE OZNACZENIA GRAFICZNE
OKREŚLAJĄCE PRZEZNACZENIE TERENÓW**

E TERENY INFRASTRUKTURY TECHNICZNEJ
- ELEKTROENERGETYKA

G TERENY INFRASTRUKTURY TECHNICZNEJ - GAZOCIĄG

R TERENY ROLNICZE

ZL LASY

KDG TERENY DRÓG PUBLICZNYCH KLASY GŁÓWNEJ

KDS TERENY DRÓG PUBLICZNYCH - DROGA EKSPRESOWA S-10

KDL TERENY DRÓG PUBLICZNYCH KLASY LOKALNEJ

KDD TERENY DRÓG PUBLICZNYCH KLASY DOJAZDOWEJ

KDW TERENY DRÓG WEWNĘTRZNYCH

KK TERENY KOMUNIKACJI KOLEJOWEJ - TERENY ZAMKNIĘTE

PAS TECHNOLOGICZNY LINII ELEKTROENERGETYCZNEJ

WYMIARY

**OZNACZENIA WYNIKAJĄCE Z PRZEPISÓW
ODRĘBNYCH:**

STREFA "W" OCHRONY ARCHEOLOGICZNEJ

STREFA "B" OCHRONY KONSERWATORSKIEJ

GRANICA OBSZARU CHRONIONEGO KRAJOBRAZU "WYDM
KOTLINY TORUŃSKO - BYDGOSKIEJ - CZĘŚĆ WSCHODNIA
I ZACHODNIA"

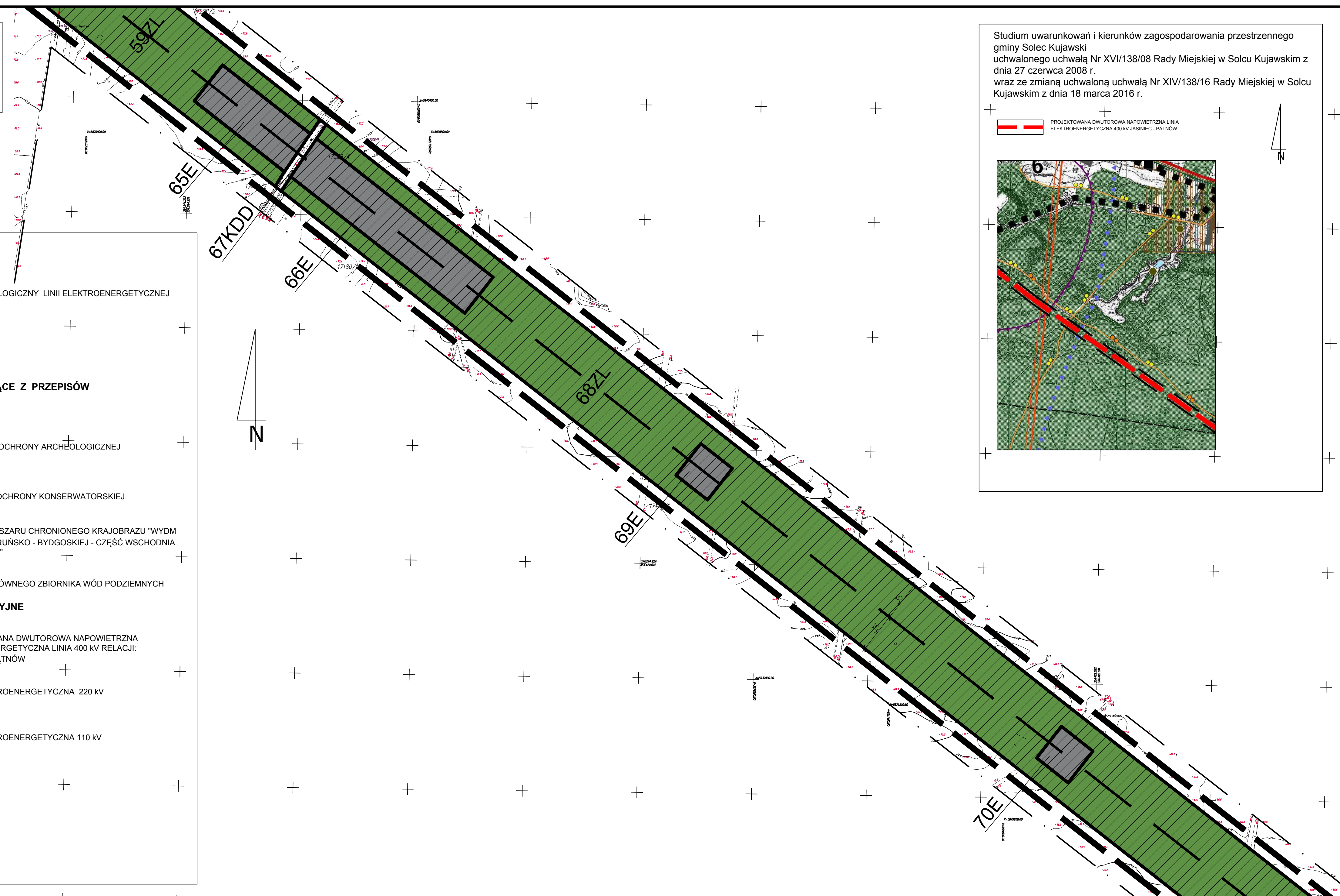
GRANICA GŁÓWNEGO ZBIORNIKA WÓD PODZIEMNYCH

OZNACZENIA INFORMACYJNE

PROJEKTOWANA DWUTOROWA NAWIĘTRZNA
ELEKTROENERGETYCZNA LINIA 400 kV RELACJI:
JASINIEC - PĄTNÓW

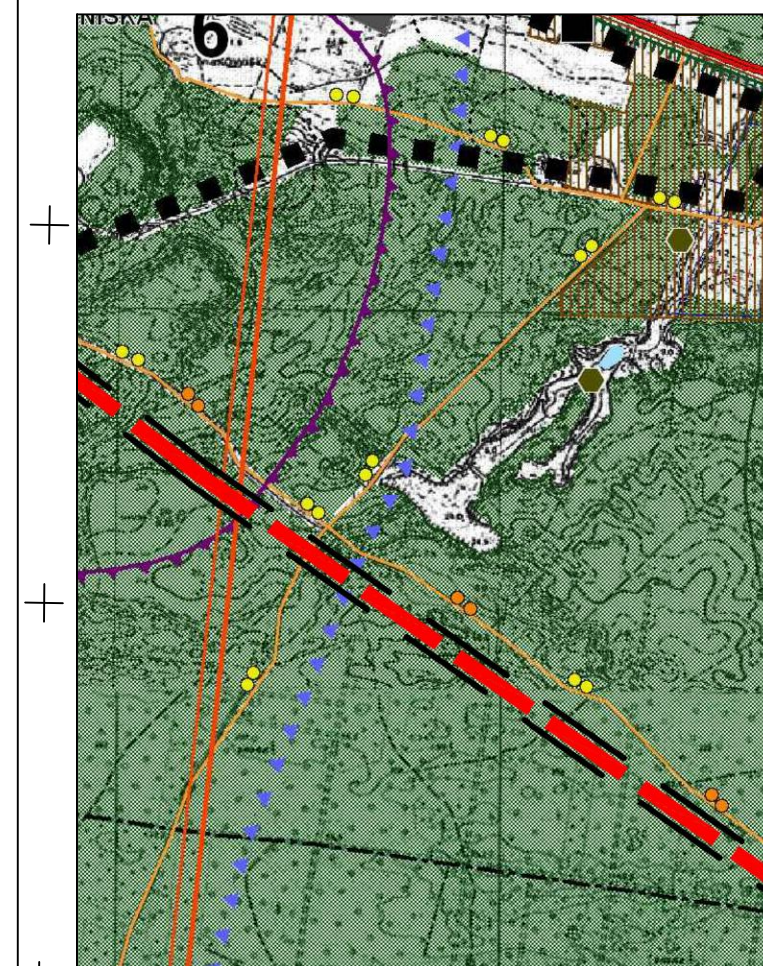
LINIA ELEKTROENERGETYCZNA 220 kV

LINIA ELEKTROENERGETYCZNA 110 kV



Studium uwarunkowań i kierunków zagospodarowania przestrzennego
gminy Solec Kujawski
uchwalonego uchwałą Nr XVI/138/08 Rady Miejskiej w Solcu Kujawskim z
dnia 27 czerwca 2008 r.
wraz ze zmianą uchwałą Nr XIV/138/16 Rady Miejskiej w Solcu
Kujawskim z dnia 18 marca 2016 r.

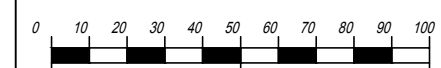
PROJEKTOWANA DWUTOROWA NAWIĘTRZNA LINIA
ELEKTROENERGETYCZNA 400 kV JASINIEC - PĄTNÓW



**MIEJSCOWY PLAN ZAGOSPODAROWANIA PRZESTRZENNEGO
NA TERENIE GMINY SOLEC KUJAWSKI
W CZĘŚCI OBRĘBÓW GEODEZYJNYCH: PRZYŁUBIE, WYPALENISKA,
MAKOWISKA, OTOROWO.**

Załącznik nr 1
do uchwały nr XXIV / 222 / 17
Rady Miejskiej w Solcu Kujawskim
z dnia 24 lutego 2017 roku

RYSUNEK PLANU SKALA 1:2000



ARKUSZ 6

**LEGENDA
OZNACZENIA OBOWIĄZUJĄCE**

GRANICA OBSZARU OBJĘTEGO PLANEM

LINIE ROZGRANICZAJĄCE TERENY
O RÓŻNYM PRZEZNACZENIU LUB
RÓŻNYCH ZASADACH ZAGOSPODAROWANIA

PAS TECHNOLOGICZNY LINII ELEKTROENERGETYCZNEJ

WYMIARY

**SYMBOLE LITEROWE I BARWNE OZNACZENIA GRAFICZNE
OKREŚLAJĄCE PRZEZNACZENIE TERENÓW**

E TERENY INFRASTRUKTURY TECHNICZNEJ
- ELEKTROENERGETYKA

G TERENY INFRASTRUKTURY TECHNICZNEJ - GAZOCIĄG

R TERENY ROLNICZE

ZL LASY

KDG TERENY DRÓG PUBLICZNYCH KLASY GŁÓWNEJ

KDS TERENY DRÓG PUBLICZNYCH - DROGA EKSPRESOWA S-10

KDL TERENY DRÓG PUBLICZNYCH KLASY LOKALNEJ

KDD TERENY DRÓG PUBLICZNYCH KLASY DOJAZDOWEJ

KDW TERENY DRÓG WEWNĘTRZNYCH

KK TERENY KOMUNIKACJI KOLEJOWEJ - TERENY ZAMKNIĘTE

**OZNACZENIA WYNIKAJĄCE Z PRZEPISÓW
ODRĘBNYCH:**

STREFA "W" OCHRONY ARCHEOLOGICZNEJ

STREFA "B" OCHRONY KONSERWATORSKIEJ

GRANICA OBSZARU CHRONIONEGO KRAJOBRAZU "WYDM
KOTLINY TORUŃSKO - BYDGOSKIEJ - CZĘŚĆ WSCHODNIA
I ZACHODNIA"

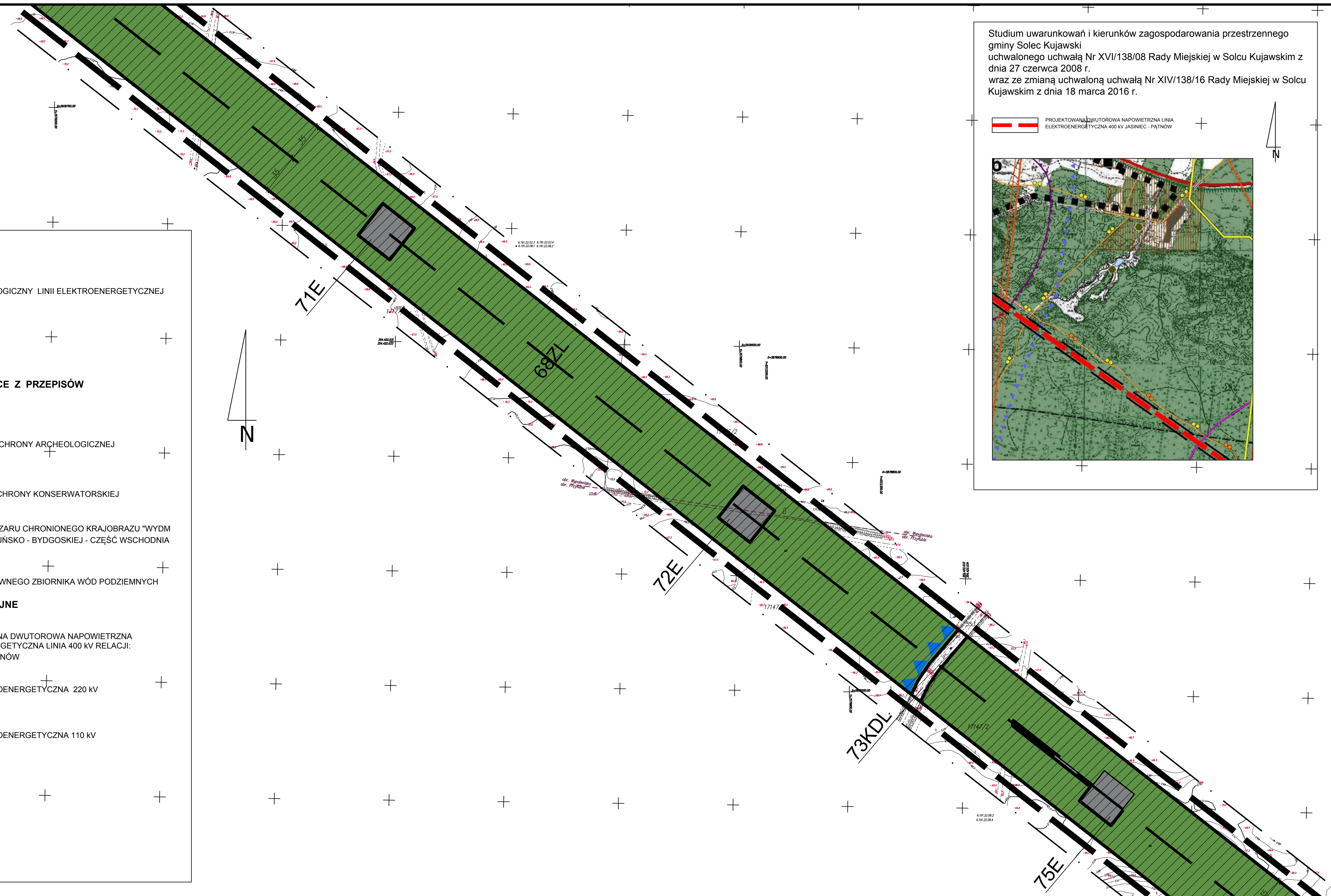
GRANICA GŁÓWNEGO ZBIORNIKA WÓD PODZIEMNYCH

OZNACZENIA INFORMACYJNE

PROJEKTOWANA DWUTOROWA NAPOWIETRZNA
ELEKTROENERGETYCZNA LINIA 400 KV RELACJI:
JASINIEC - PAŃNÓW

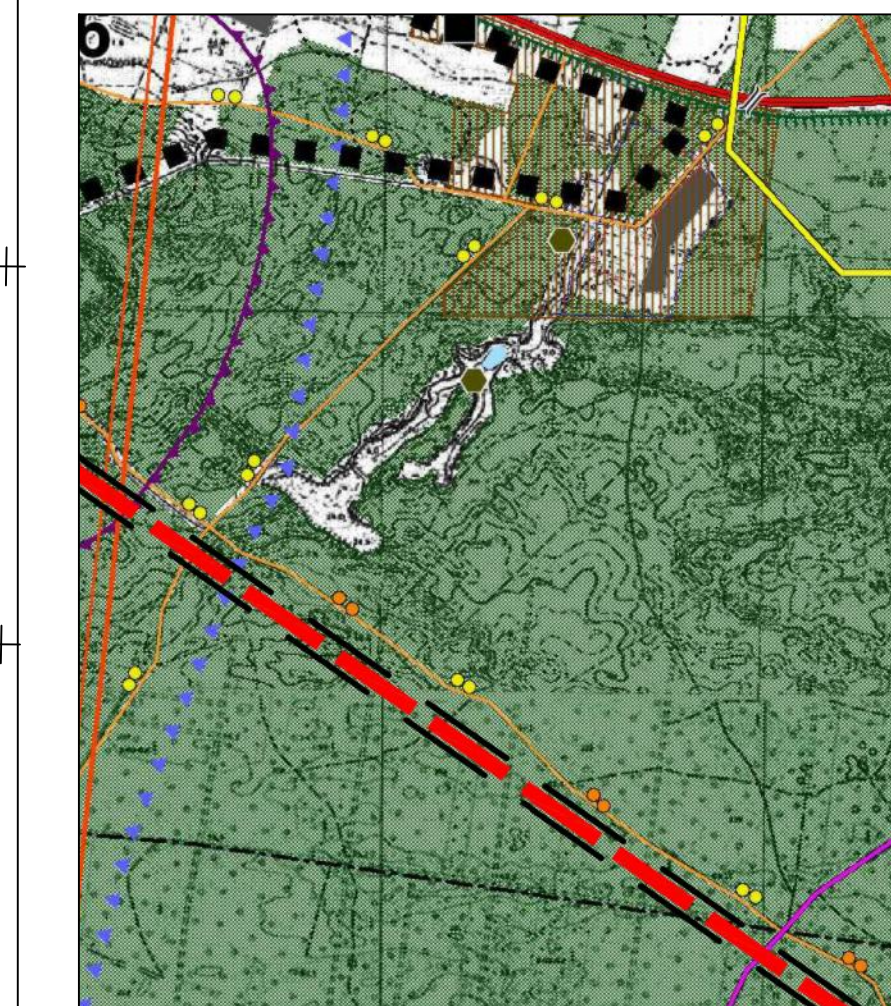
LINIA ELEKTROENERGETYCZNA 220 KV

LINIA ELEKTROENERGETYCZNA 110 KV



Studium uwarunkowań i kierunków zagospodarowania przestrzennego
gminy Solec Kujawski
uchwalonego uchwałą Nr XVI/138/08 Rady Miejskiej w Solcu Kujawskim z
dnia 27 czerwca 2008 r.
wraz ze zmianą uchwałą Nr XIV/138/16 Rady Miejskiej w Solcu
Kujawskim z dnia 18 marca 2016 r.

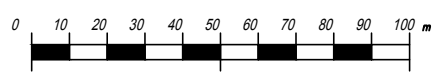
PROJEKTOWANA DWUTOROWA NAPOWIETRZNA LINIA
ELEKTROENERGETYCZNA 400 KV JASINIEC - PAŃNÓW



MIEJSCOWY PLAN ZAGOSPODAROWANIA PRZESTRZENNEGO NA TERENIE GMINY SOLEC KUJAWSKI W CZĘŚCI OBREBÓW GEODEZYJNYCH: PRZYŁUBIE, WYPALENISKA, MAKOWISKA, OTOROWO.

Załącznik nr 1 do uchwały nr XXIV / 222 / 17 Rady Miejskiej w Solcu Kujawskim z dnia 24 lutego 2017 roku

RYSUNEK PLANU SKALA 1:2000



ARKUSZ 7

LEGENDA OZNACZENIA OBOWIĄZUJĄCE

- GRANICA OBSZARU OBJĘTEGO PLANEM
- LINIE ROZGRANICZAJĄCE TERENY O RÓŻNYM PRZEZNACZENIU LUB RÓŻNYCH ZASADACH ZAGOSPODAROWANIA
- PAS TECHNOLOGICZNY LINII ELEKTROENERGETYCZNEJ
- WYMIARY

SYMBOLE LITEROWE I BARWNE OZNACZENIA GRAFICZNE OKREŚLAJĄCE PRZEZNACZENIE TERENÓW

- E** TERENY INFRASTRUKTURY TECHNICZNEJ - ELEKTROENERGETYKA
- G** TERENY INFRASTRUKTURY TECHNICZNEJ - GAZOCIĄG
- R** TERENY ROLNICZE
- ZL** LASY
- KDG** TERENY DRÓG PUBLICZNYCH KLASY GŁÓWNEJ
- KDS** TERENY DRÓG PUBLICZNYCH - DROGA EKSPRESOWA S-10
- KDL** TERENY DRÓG PUBLICZNYCH KLASY LOKALNEJ
- KDD** TERENY DRÓG PUBLICZNYCH KLASY DOJAZDOWEJ
- KDW** TERENY DRÓG WEWNĘTRZNYCH
- KK** TERENY KOMUNIKACJI KOLEJOWEJ - TERENY ZAMKNIĘTE

OZNACZENIA WYNIKAJĄCE Z PRZEPISÓW ODRĘBNYCH:

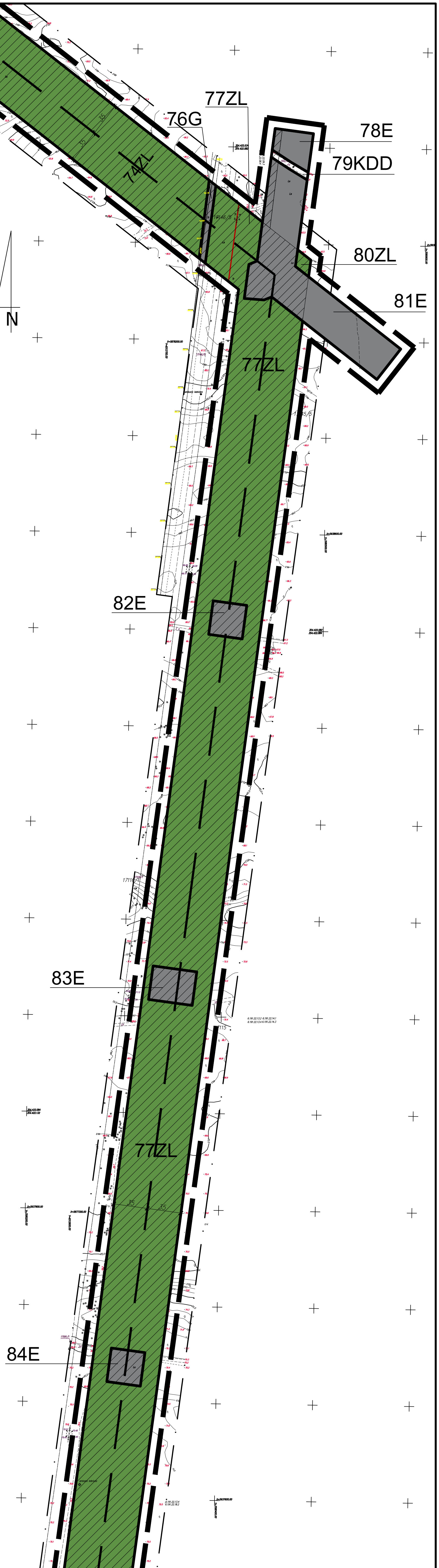
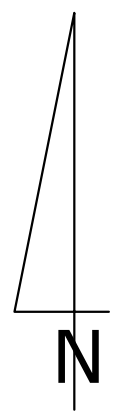
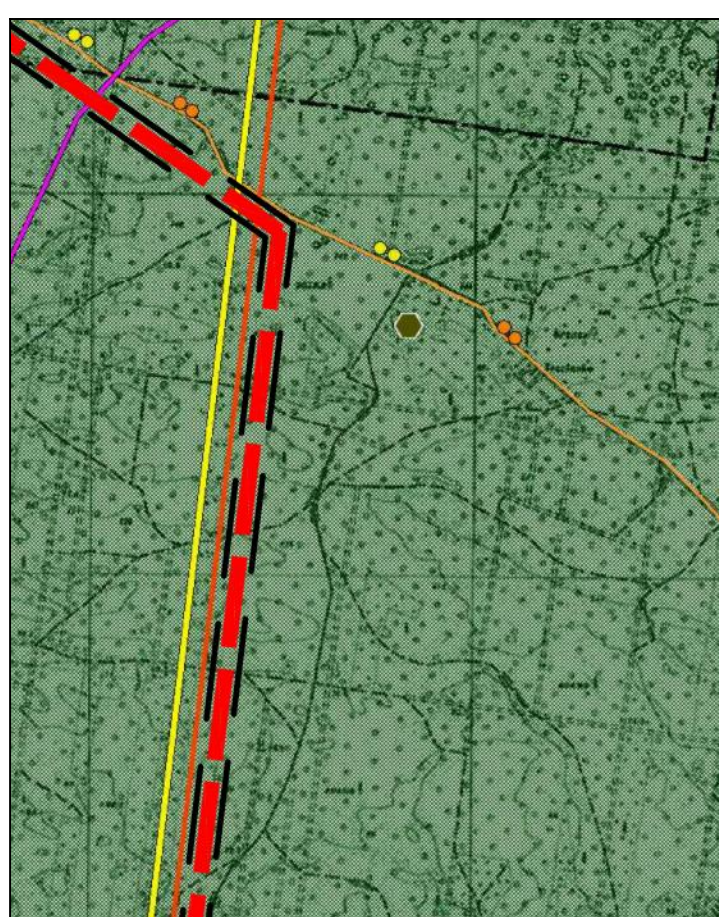
- STREFA "W" OCHRONY ARCHEOLOGICZNEJ
- STREFA "B" OCHRONY KONSERWATORSKIEJ
- GRANICA OBSZARU CHRONIONEGO KRAJOBRAZU "WYDM KOTLINY TORUŃSKO - BYDGOSKIEJ - CZĘŚĆ WSCHODNIA I ZACHODNIA"
- GRANICA GŁÓWNEGO ZBIORNIKA WÓD PODZIEMNYCH

OZNACZENIA INFORMACYJNE

- PROJEKTOWANA DWUTOROWA NAPOWIETRZNA ELEKTROENERGETYCZNA LINIA 400 kV RELACJI: JASINIEC - PAŃNÓW
- LINIA ELEKTROENERGETYCZNA 220 kV
- LINIA ELEKTROENERGETYCZNA 110 kV

Studium uwarunkowań i kierunków zagospodarowania przestrzennego gminy Solec Kujawski uchwalonego uchwałą Nr XVI/138/08 Rady Miejskiej w Solcu Kujawskim z dnia 27 czerwca 2008 r. wraz ze zmianą uchwaloną uchwałą Nr XIV/138/16 Rady Miejskiej w Solcu Kujawskim z dnia 18 marca 2016 r.

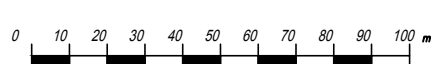
PROJEKTOWANA DWUTOROWA NAPOWIETRZNA LINIA ELEKTROENERGETYCZNA 400 kV JASINIEC - PAŃNÓW



MIEJSCOWY PLAN ZAGOSPODAROWANIA PRZESTRZENNEGO
NA TERENIE GMINY SOLEC KUJAWSKI
W CZĘŚCI OBREBÓW GEODEZYJNYCH: PRZYŁUBIE,
WYPALENISKA, MAKOWISKA, OTORÓWO.

Załącznik nr 1
do uchwały nr XXIV / 222 / 17
Rady Miejskiej w Solcu Kujawskim
z dnia 24 lutego 2017 roku

RYSUNEK PLANU SKALA 1:2000



ARKUSZ 8

LEGENDA
OZNACZENIA OBOWIĄZUJĄCE

- GRANICA OBSZARU OBJĘTEGO PLANEM
- LINIE ROZGRANICZAJĄCE TERENY O RÓŻNYM PRZEZNACZENIU LUB RÓŻNYCH ZASADACH ZAGOSPODAROWANIA
- PAS TECHNOLOGICZNY LINII ELEKTROENERGETYCZNEJ
- WYMIARY

SYMBOLE LITEROWE I BARWNE OZNACZENIA GRAFICZNE
OKREŚLAJĄCE PRZEZNACZENIE TERENÓW

- E** TERENY INFRASTRUKTURY TECHNICZNEJ - ELEKTROENERGETYKA
- G** TERENY INFRASTRUKTURY TECHNICZNEJ - GAZOCIĄG
- R** TERENY ROLNICZE
- ZL** LASY
- KDG** TERENY DRÓG PUBLICZNYCH KLASY GŁÓWNEJ
- KDS** TERENY DRÓG PUBLICZNYCH - DROGA EKSPRESOWA S-10
- KDL** TERENY DRÓG PUBLICZNYCH KLASY LOKALNEJ
- KDD** TERENY DRÓG PUBLICZNYCH KLASY DOJAZDOWEJ
- KDW** TERENY DRÓG WEWNĘTRZNYCH
- KK** TERENY KOMUNIKACJI KOLEJOWEJ - TERENY ZAMKNIĘTE

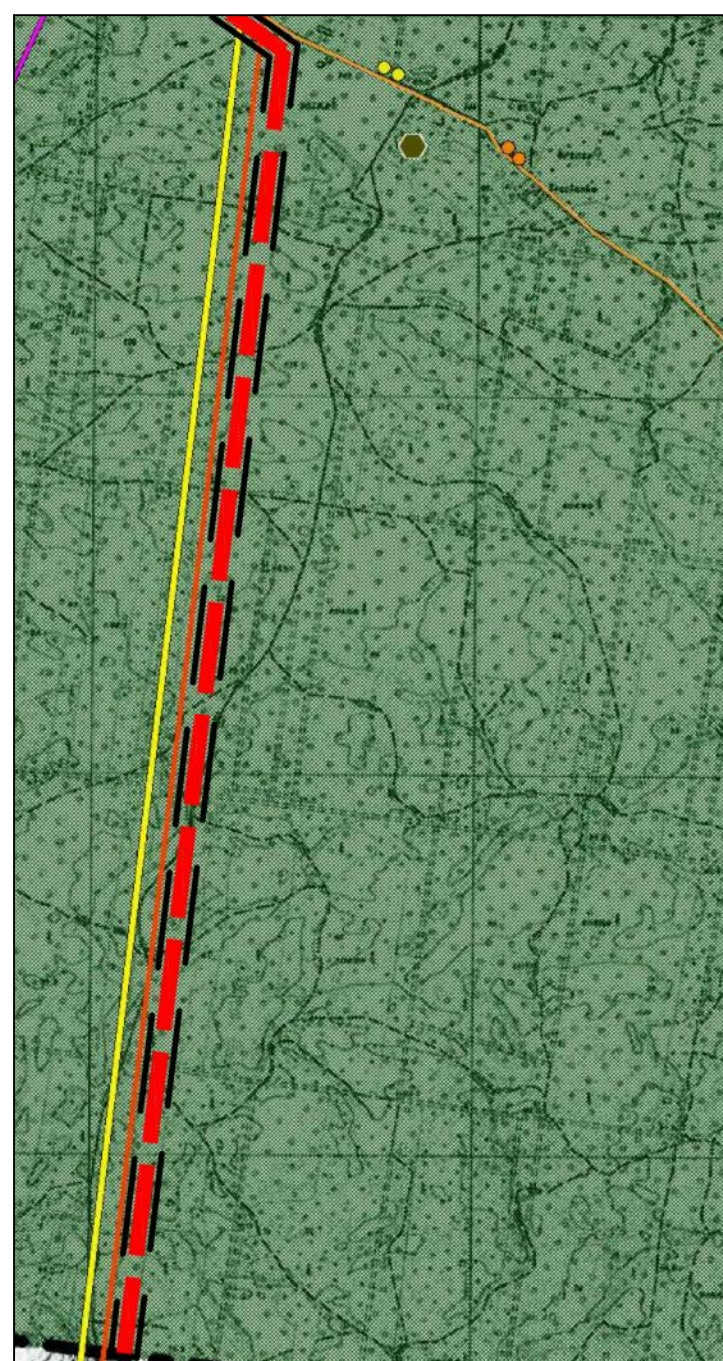
OZNACZENIA WYNIKAJĄCE Z PRZEPISÓW
ODRĘBNYCH:

- STREFA "W" OCHRONY ARCHEOLOGICZNEJ
- STREFA "B" OCHRONY KONSERWATORSKIEJ
- GRANICA OBSZARU CHRONIONEGO KRAJOBRAZU "WYDM KOTLINY TORUŃSKO - BYDGOSKIEJ - CZĘŚĆ WSCHÓDZIA I ZACHODNIA"
- GRANICA GŁÓWNEGO ZBIORNIKA WÓD PODZIEMNYCH

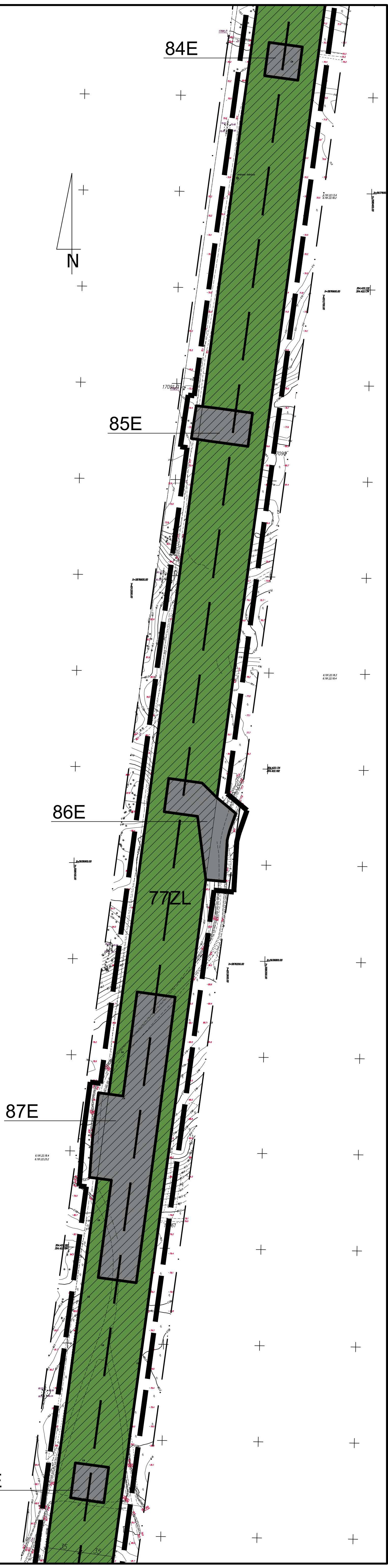
OZNACZENIA INFORMACYJNE

- PROJEKTOWANA DWUTOROWA NAPOWIETRZNA ELEKTROENERGETYCZNA LINIA 400 kV RELACJI: JASINIEC - PAŃNÓW
- LINIA ELEKTROENERGETYCZNA 220 kV
- LINIA ELEKTROENERGETYCZNA 110 kV

Studium uwarunkowań i kierunków zagospodarowania przestrzennego gminy Solec Kujawski uchwalonego uchwałą Nr XVI/138/08 Rady Miejskiej w Solcu Kujawskim z dnia 27 czerwca 2008 r. wraz ze zmianą uchwaloną uchwałą Nr XIV/138/16 Rady Miejskiej w Solcu Kujawskim z dnia 18 marca 2016 r.



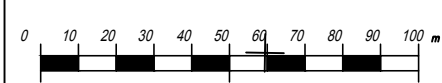
PROJEKTOWANA DWUTOROWA
NAPOWIETRZNA LINIA
ELEKTROENERGETYCZNA 400 kV
JASINIEC - PAŃNÓW



MIEJSCOWY PLAN ZAGOSPODAROWANIA PRZESTRZENNEGO
NA TERENIE GMINY SOLEC KUJAWSKI
W CZĘŚCI OBREBÓW GEODEZYJNYCH: PRZYŁUBIE,
WYPALENISKA, MAKOWISKA, OTOROWO.

Załącznik nr 1
do uchwały nr XXIV / 222 / 17
Rady Miejskiej w Solcu Kujawskim
z dnia 24 lutego 2017 roku

RYСУNEK PLANU SKALA 1:2000



ARKUSZ 9

LEGENDA
OZNACZENIA OBOWIĄZUJĄCE

- GRANICA OBSZARU OBJĘTEGO PLANEM
- LINIE ROZGRANICZAJĄCE TERENY O RÓŻNYM PRZEZNACZENIU LUB RÓŻNYCH ZASADACH ZAGOSPODAROWANIA
- PAS TECHNOLOGICZNY LINII ELEKTROENERGETYCZNEJ
- WYMIARY

SYMBOLS LITEROWE I BARWNE OZNACZENIA GRAFICZNE
OKREŚLAJĄCE PRZEZNACZENIE TERENÓW

- E** TERENY INFRASTRUKTURY TECHNICZNEJ - ELEKTROENERGETYKA
- G** TERENY INFRASTRUKTURY TECHNICZNEJ - GAZOCIĄG
- R** TERENY ROLNICZE
- ZL** LASY
- KDG** TERENY DRÓG PUBLICZNYCH KLASY GŁÓWNEJ
- KDS** TERENY DRÓG PUBLICZNYCH - DROGA EKSPRESOWA S-10
- KDL** TERENY DRÓG PUBLICZNYCH KLASY LOKALNEJ
- KDD** TERENY DRÓG PUBLICZNYCH KLASY DOJAZDOWEJ
- KDW** TERENY DRÓG WEWNĘTRZNYCH
- KK** TERENY KOMUNIKACJI KOLEJOWEJ - TERENY ZAMKNIĘTE

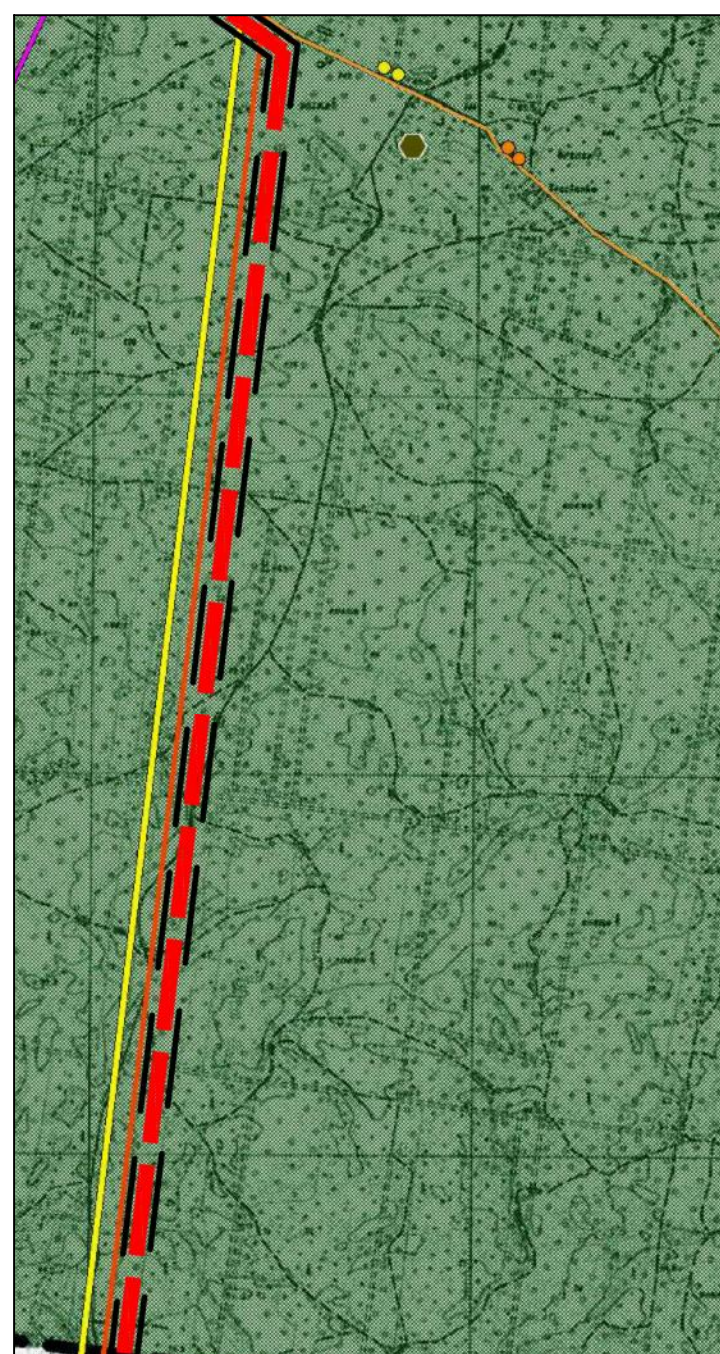
OZNACZENIA WYNIKAJĄCE Z PRZEPISÓW
ODRĘBNYCH:

- STREFA "W" OCHRONY ARCHEOLOGICZNEJ
- STREFA "B" OCHRONY KONSERWATORSKIEJ
- GRANICA OBSZARU CHRONIONEGO KRAJOBRAZU "WYDM KOTLINY TORUŃSKO - BYDGOSKIEJ - CZĘŚĆ WSCHODNIA I ZACHODNIA"
- GRANICA GŁÓWNEGO ZBIORNIKA WÓD PODZIEMNYCH

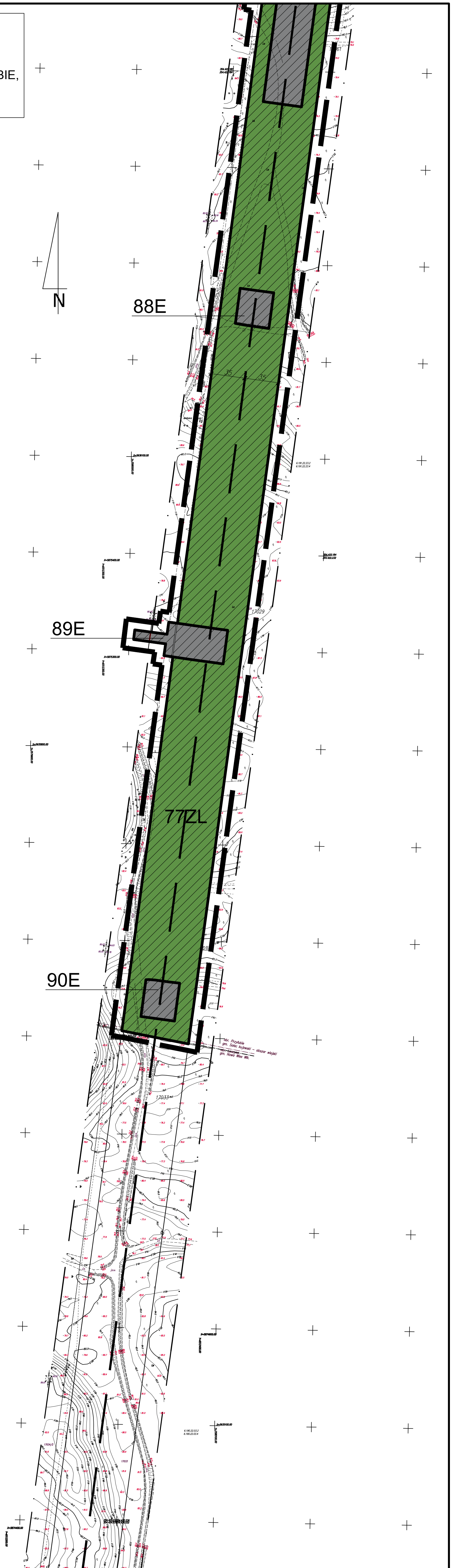
OZNACZENIA INFORMACYJNE

- PROJEKTOWANA DWUTOROWA NAPOWIETRZNA ELEKTROENERGETYCZNA LINIA 400 kV RELACJI: JASINIEC - PAŃNÓW
- LINIA ELEKTROENERGETYCZNA 220 kV
- LINIA ELEKTROENERGETYCZNA 110 kV

Studium uwarunkowań i kierunków zagospodarowania przestrzennego gminy Solec Kujawski uchwalonego uchwałą Nr XVI/138/08 Rady Miejskiej w Solcu Kujawskim z dnia 27 czerwca 2008 r. wraz ze zmianą uchwaloną uchwałą Nr XIV/138/16 Rady Miejskiej w Solcu Kujawskim z dnia 18 marca 2016 r.



PROJEKTOWANA DWUTOROWA
NAPOWIETRZNA LINIA
ELEKTROENERGETYCZNA 400 kV
JASINIEC - PAŃNÓW



Załącznik Nr 2 do Uchwały Nr XXIV/222/17
Rady Miejskiej w Solcu Kujawskim
z dnia 24 lutego 2017 r.

w sprawie uchwalenia miejscowego planu zagospodarowania przestrzennego na terenie gminy Solec Kujawski w części obrębów geodezyjnych: Przyłubie, Wypaleniska, Makowiska, Otorowo.

ROZSTRZYGNIĘCIE

o sposobie rozpatrzenia uwag do projektu planu

Projekt miejscowego planu zagospodarowania przestrzennego na terenie gminy Solec Kujawski w części obrębów geodezyjnych: Przyłubie, Wypaleniska, Makowiska, Otorowo wyłożony był do publicznego wglądu w dniach od 22.09.2016r. do 21.10.2016r. w siedzibie Urzędu Miasta i Gminy Solec Kujawski ul. 23 Stycznia 7, 86-050 Solec Kujawski – budynek B, pokój nr 27, w godzinach pracy Urzędu.

W dniu 11.10.2016r. o godz. 16.00 odbyła się publiczna dyskusja nad przyjętymi w ww. projekcie rozwiązaniami, w trakcie której sporządzono wymagany przepisami protokół.

Dnia 8.11.2016r. minął termin składania uwag do ww. projektu.

Złożono jedną uwagę do przedmiotowego projektu.

Lp	Data wpływu uwagi	Nazwisko i imię, nazwa jednostki organizacyjnej i adres zgłaszającego uwagi	Treść uwagi	Oznaczenie nieruchomości której dotyczy uwaga	Ustalenia projektu planu dla nieruchomości której dotyczy uwaga
1.	8.11.2016 r.	Beata i Jerzy Ząbek	brak zgody na projektowany przebieg trasy linii elektroenergetycznej 400 kV Jasiniec – Pątnów	Obręb Otorowo 162/9 162/10 162/12	działki nr 162/9 i 162/10 zlokalizowane poza granicą opracowania działka nr 162/12 – 7KDW tereny dróg wewnętrznych

Uchwałą Nr XXIV/221/17 z dnia 24 lutego 2017 roku Rada Miejska w Solcu Kujawskim nie uwzględniła ww. uwagi.

Załącznik Nr 3 do Uchwały Nr XXIV/222/17

Rady Miejskiej w Solcu Kujawskim

z dnia 24 lutego 2017 r.

w sprawie uchwalenia miejscowego planu zagospodarowania przestrzennego na terenie gminy Solec Kujawski w części obrębów geodezyjnych: Przyłubie, Wypaleniska, Makowiska, Otorowo.

ROZSTRZYGNIĘCIE

o sposobie realizacji, zapisanych w planie inwestycji z zakresu infrastruktury technicznej, które należą do zadań własnych gminy oraz o zasadach ich finansowania, zgodnie z przepisami o finansach publicznych

Na terenie objętym planem dopuszcza się realizację inwestycji, które należą do zadań własnych gminy. Finansowanie inwestycji z zakresu infrastruktury technicznej, które należą do zadań własnych gminy, podlega przepisom ustawy z dnia 27 sierpnia 2009 r. o finansach publicznych (tekst jednolity Dz. U. z 2016 r. poz. 1870 ze zm.).

UZASADNIENIE
DO UCHWAŁY NR XXIV/222/17
RADY MIEJSKIEJ W SOLCU KUJAWSKIM
Z DNIA 24 LUTEGO 2017 ROKU

w sprawie uchwalenia miejscowego planu zagospodarowania przestrzennego na terenie gminy Solec Kujawski w części obrębów geodezyjnych: Przyłubie, Wypaleniska, Makowiska, Otorowo.

1 Podstawa prawna

Art. 15, ust. 1 ustawy z dnia 27 marca 2003r. o planowaniu i zagospodarowaniu przestrzennym tj.: „Wójt, burmistrz albo prezydent miasta sporządza projekt planu miejscowego, zawierający część tekstową i graficzną, zgodnie z zapisami studium oraz z przepisami odrębnymi, odnoszącymi się do obszaru objętego planem, wraz z uzasadnieniem. W uzasadnieniu przedstawia się w szczególności:

- 1) sposób realizacji wymogów wynikających z art. 1 ust. 2-4;
- 2) zgodność z wynikami analizy, o której mowa w art. 32 ust. 1, wraz datą uchwały rady gminy, o której mowa w art. 32 ust. 2;
- 3) wpływ na finanse publiczne, w tym budżet gminy.”

2 Wstęp

Niniejsze uzasadnienie dotyczy rozwiązań przyjętych w **miejscowym planie zagospodarowania przestrzennego na terenie gminy Solec Kujawski w części obrębów geodezyjnych: Przyłubie, Wypaleniska, Makowiska, Otorowo.**

Z wnioskiem o przystąpienie do sporządzenia miejscowego planu zagospodarowania przestrzennego wystąpił pełnomocnik Polskich Sieci Elektroenergetycznych S. A.

Celem sporządzenia miejscowego planu jest stworzenie podstaw formalnych i prawnych dla realizacji inwestycji celu publicznego o znaczeniu ponadlokalnym – budowa dwutorowej napowietrznej linii elektroenergetycznej 400 kV Jasiniec-Pątnów.

Budowa przedmiotowej linii będzie ważnym elementem realizacji sieci przesyłowej krajowego systemu energetycznego i w znacznym stopniu przyczyni się do poprawy bezpieczeństwa energetycznego regionu kujawsko-pomorskiego. Powyższy zakres prac ma na celu zapewnienie bezpieczeństwa energetycznego i racjonalnej gospodarki zasobami energii poprzez optymalizację funkcjonowania sieci energetycznych niezbędnych dla potrzeb aktualnych i przyszłych jej odbiorców przy jednoczesnym zachowaniu obowiązujących norm technicznych i jakościowych.

Inwestycja stanowi inwestycję celu publicznego zgodnie z art. 6, ust. 2 ustawy z dnia 21 sierpnia 1997r. o gospodarce nieruchomościami. Zgodnie z art. 4, ust. 1 ustawy z dnia 27 marca 2003r. o planowaniu i zagospodarowaniu przestrzennym – Ustalenie przeznaczenia terenu, rozmieszczenie inwestycji celu publicznego oraz określenie sposobów zagospodarowania i warunków zabudowy terenu następuje w miejscowym planie zagospodarowania przestrzennego.

Plan nie narusza ustaleń studium uwarunkowań i kierunków zagospodarowania przestrzennego gminy Solec Kujawski uchwalonego uchwałą Nr XVI/138/08 Rady Miejskiej w Solcu Kujawskim

z dnia 27 czerwca 2008 roku oraz uchwałą Nr XIV/133/16 Rady Miejskiej w Solcu Kujawskim z dnia 18 marca 2016 roku.

Granice terenu objętego planem wskazano w uchwale Nr X/83/15 z dnia 29 października 2015 r. w sprawie przystąpienia do sporządzenia miejscowego planu zagospodarowania przestrzennego na terenie gminy Solec Kujawski w części obrębów geodezyjnych: Przyłubie, Wypaleniska, Makowiska, Otorowo.

3 Sposób realizacji wymogów wynikających z art. 1 ust. 2–4 ustawy o planowaniu i zagospodarowaniu przestrzennym

Ustawa z dnia 27 marca 2003r. o planowaniu i zagospodarowaniu przestrzennym		Sposób realizacji wymogów wynikających z poszczególnych przepisów ustawy
art. 1, ust. 2, pkt. 1	Wymagania ładu przestrzennego, w tym urbanistyki i architektury	<ul style="list-style-type: none"> ❖ Zasady ochrony i kształtowania ładu przestrzennego ustalone są w § 6. Ustalenia szczegółowe zawarto w § 19 - § 28. ❖ Ustalenia miejscowego planu w § 7 precyzują zasady ochrony środowiska, przyrody i krajobrazu oraz kształtowania krajobrazu.
art. 1, ust. 2, pkt. 2	Walory architektoniczne i krajobrazowe	<ul style="list-style-type: none"> ❖ Zasady ochrony i kształtowania ładu przestrzennego ustalone są w § 6 oraz w przepisach szczegółowych planu. tj. w § 19 - § 28. Przedmiotowe paragrafy precyzują przeznaczenie terenów oraz zasady kształtowania zabudowy i wskaźniki zagospodarowania terenów. ❖ Ustalenia miejscowego planu w § 7 precyzują zasady ochrony środowiska, przyrody i krajobrazu oraz kształtowania krajobrazu.
art. 1, ust. 2, pkt. 3	Wymagania ochrony środowiska, w tym gospodarowania wodami i ochrony gruntów rolnych i leśnych	<ul style="list-style-type: none"> ❖ Ustalenia miejscowego planu w § 11 traktują o obszarach podlegających ochronie na podstawie przepisów odrębnych. ❖ Ponadto na potrzeby opracowania sporządzono Prognozę Oddziaływania na środowisko, w której wskazano możliwe oddziaływanie ustaleń projektowanego planu miejscowego na m. in. środowisko.
art. 1, ust. 2, pkt. 4	Wymagania ochrony dziedzictwa kulturowego i zabytków oraz dóbr kultury współczesnej	<ul style="list-style-type: none"> ❖ Ustalenia miejscowego planu w § 8 – zasady ochrony dziedzictwa kulturowego i zabytków oraz dóbr kultury współczesnej. ❖ Granica obszaru objętego planem częściowo położona jest w strefie „W” ochrony archeologicznej. ❖ Granica obszaru objętego planem częściowo położona jest w strefie „B” ochrony konserwatorskiej. ❖ Na obszarze objętym planem nie występują zabytki i dobra kultury współczesnej wymagające objęcia ochroną.
art. 1,	Wymagania	<ul style="list-style-type: none"> ❖ Ustalenia miejscowego planu w § 11 – precyzują granice

ust. 2, pkt. 5	ochrony zdrowia oraz bezpieczeństwa ludzi i mienia, a także potrzeby osób niepełnosprawnych	i sposoby zagospodarowania terenów lub obiektów podlegających ochronie, ustalonych na podstawie odrębnych przepisów, w tym terenów górniczych, a także obszarów szczególnego zagrożenia powodzią oraz obszarów osuwania się mas ziemnych.
art. 1, ust. 2, pkt. 6	Walory ekonomiczne przestrzeni	<ul style="list-style-type: none"> ❖ Ustalenia miejscowego planu w § 13 precyzują szczególne warunki zagospodarowania terenów oraz ograniczenia w ich użytkowaniu, w tym zakaz zabudowy. W ustaleniach planu ustalono pas technologiczny linii elektroenergetycznej, gdzie z uwagi na charakter inwestycji wprowadza się zakaz budowy i przebudowy obiektów budowlanych z pomieszczeniami przeznaczonymi na stały pobyt ludzi. ❖ Ponadto na potrzeby opracowania sporządzono Prognozę Oddziaływania na środowisko, w której wskazano możliwe oddziaływanie ustaleń projektowanego planu miejscowego na m. in. zdrowie ludzi. ❖ Plan miejscowy został opracowany zgodnie z ustawą o planowaniu i zagospodarowaniu przestrzennym wraz z przepisami wykonawczymi, dlatego jego treść nie odnosi się bezpośrednio do walorów ekonomicznych terenu, dla którego jest sporządzany. ❖ Dla projektu planu sporządzono Prognozę Skutków Finansowych gdzie opisano poszczególne wydatki i dochody gminy.
art. 1, ust. 2, pkt. 7	Prawo własności	<ul style="list-style-type: none"> ❖ Ustalenia planu oraz sposób wyznaczenia terenów wydzielonych liniami rozgraniczającymi określono mając na uwadze poszanowanie prawa własności terenów. W granicach obszaru objętego planem znajdują się grunty należące do osób prywatnych. ❖ W ramach odrębnej od procedowanego planu procedury, inwestor obowiązany jest do pozyskania tytułu prawnego do przejścia przez tereny projektowaną linią elektroenergetyczną.
art. 1, ust. 2, pkt. 8	Potrzeby obronności i bezpieczeństwa państwa	<ul style="list-style-type: none"> ❖ Projekt miejscowego planu został uzgodniony z właściwymi organami wojskowymi, ochrony granic i bezpieczeństwa państwa.
art. 1, ust. 2, pkt. 9	Potrzeby interesu publicznego	<ul style="list-style-type: none"> ❖ Inwestycja stanowi cel publiczny. Ma na celu zapewnienie bezpieczeństwa energetycznego i racjonalnej gospodarki zasobami energii poprzez optymalizację funkcjonowania sieci energetycznych niezbędnych dla potrzeb aktualnych i przyszłych jej odbiorców przy jednoczesnym zachowaniu obowiązujących norm technicznych i jakościowych.

art. 1, ust. 2, pkt. 10	Potrzeby w zakresie rozwoju infrastruktury technicznej, w szczególności sieci szerokopasmowych	<ul style="list-style-type: none"> ❖ Ustalenia miejscowego planu zagospodarowania w § 15 precyzują zasady modernizacji, rozbudowy i budowy systemów komunikacji i infrastruktury technicznej. ❖ Do prac planistycznych nad sporządzeniem miejscowego planu przystąpiono Uchwałą Nr X/83/15 z dnia 29 października 2015 r. w sprawie przystąpienia do sporządzenia miejscowego planu zagospodarowania przestrzennego na terenie gminy Solec Kujawski w części obrębów geodezyjnych: Przyłubie, Wypaleniska, Makowiska, Otorowo. ❖ Burmistrz Miasta i Gminy Solec Kujawski wydał obwieszczenie i ogłoszenie o podjęciu wyżej wymienionej Uchwały. Poinformował o możliwości składania wniosków do projektu planu w terminie 21 dni od daty ukazania się ogłoszenia.
art. 1, ust. 2, pkt. 11	Udział społeczeństwa w pracach nad miejscowym planem zagospodarowania przestrzennego, w tym przy użyciu środków komunikacji elektronicznej	<ul style="list-style-type: none"> ❖ Ponadto Burmistrz Miasta i Gminy Solec Kujawski zawiadomił Organy i Instytucje, które będą opiniowały i uzgadniały projekt - o podjęciu wyżej wymienionej Uchwały. Wskazał termin składania wniosków – do 17.12.2015 r. ❖ Obwieszczeniem Burmistrz Miasta i Gminy Solec Kujawski zawiadomił o wyłożeniu do publicznego wglądu projektu miejscowego planu wraz z prognozą oddziaływania na środowisko. Obwieszczenie ukazało się na BIP Miasta i Gminy Solec Kujawski, tablicy ogłoszeń w Urzędzie Miasta i Gminy Solec Kujawski, tablicach ogłoszeń sołectw na terenie gminy Solec Kujawski (przez które przebiega granica obszaru objętego planem oraz w prasie). ❖ W obwieszczeniu zawarto informacje szczegółowe na temat: wyłożenia projektu, dyskusji publicznej, składania uwag. Dopuszczono składanie uwag za pośrednictwem środków komunikacji elektronicznej. ❖ Projekt wyłożony był do publicznego wglądu w dniach od 22.09.2016 r. do 21.10.2016 r. w siedzibie Urzędu Miasta i Gminy Solec Kujawski ul. 23 Stycznia 7, 86-050 Solec Kujawski – budynek B, pokój nr 27, w godzinach pracy Urzędu. ❖ W dniu w dniu 11.10.2016 r. o godz. 16.00 odbyła się publiczna dyskusja nad przyjętymi w ww. projekcie rozwiązaniami, w trakcie której sporządzono wymagany
art. 1, ust. 2, pkt. 12	Zachowanie jawności i przejrzystości procedur planistycznych	<ul style="list-style-type: none"> ❖ W obwieszczeniu zawarto informacje szczegółowe na temat: wyłożenia projektu, dyskusji publicznej, składania uwag. Dopuszczono składanie uwag za pośrednictwem środków komunikacji elektronicznej. ❖ Projekt wyłożony był do publicznego wglądu w dniach od 22.09.2016 r. do 21.10.2016 r. w siedzibie Urzędu Miasta i Gminy Solec Kujawski ul. 23 Stycznia 7, 86-050 Solec Kujawski – budynek B, pokój nr 27, w godzinach pracy Urzędu. ❖ W dniu w dniu 11.10.2016 r. o godz. 16.00 odbyła się publiczna dyskusja nad przyjętymi w ww. projekcie rozwiązaniami, w trakcie której sporządzono wymagany

art. 1, ust. 2, pkt. 13	Potrzeba zapewnienia odpowiedniej ilości i jakości wody, do celów zaopatrzenia ludności	<p>przepisami protokół.</p> <ul style="list-style-type: none"> ❖ Dnia 8.11.2016 r. minął termin składania uwag do ww. projektu (w tym dopuszczono uwagi w formie elektronicznej). Wpłynęła jedna uwaga, w której wyrażono brak zgody na projektowany przebieg trasy linii elektroenergetycznej 400 kV Jasiniec – Pątnów. Uwaga dotyczyła dwóch nieruchomości położonych poza granicą opracowania oraz jednej działki stanowiącej drogę wewnętrzną (prywatną), której przeznaczenie w planie nie ulega zmianie. ❖ Ustalenia miejscowego planu zagospodarowania w § 15 precyzują zasady modernizacji, rozbudowy i budowy systemów infrastruktury technicznej, które przełożą się na zapewnienie odpowiedniej ilości i jakości wody.
art. 1, ust. 3	Interes publiczny i interesy prywatne, w tym zgłaszane w postaci wniosków i uwag, zmierzające do ochrony istniejącego stanu zagospodarowania terenu, jak i zmian w zakresie jego zagospodarowania, a także analizy ekonomiczne, środowiskowe i społeczne	<ul style="list-style-type: none"> ❖ Projekt planu wyznacza tereny infrastruktury elektroenergetycznej. Przedmiotowe przeznaczenie terenu, poza zapewnieniem możliwości realizacji inwestycji celu publicznego, przewiduje możliwość użytkowania terenów zgodnie z ich dotychczasowym przeznaczeniem. Po zakończeniu robót budowlanych, w części nie zajętej przez obiekty linii 400 kV, ustala się obowiązek bezzwłocznego przywrócenia terenu do stanu zgodnego z jego dotychczasowym użytkowaniem lub przeznaczeniem ustalonym w niniejszym planie. ❖ Analizy ekonomiczne – zawarto w opracowaniu „Prognoza Skutków Finansowych.” ❖ Analizy środowiskowe – zawarto w opracowaniu „Prognoza oddziaływania na środowisko do projektu miejscowego planu zagospodarowania przestrzennego na terenie gminy Solec Kujawski w części obrębów geodezyjnych: Przyłubie, Wypaleniska, Makowiska, Otorowo. ❖ Analizy społeczne - przed podjęciem uchwały o przystąpieniu do sporządzenia miejscowego planu zagospodarowania przestrzennego, Burmistrz Miasta i Gminy Solec Kujawski wykonał „Analizę dotyczącą zasadności przystąpienia do sporządzenia miejscowego planu zagospodarowania przestrzennego i stopnia zgodności przewidywanych rozwiązań z ustaleniami studium.”
art. 1, ust. 4	Wymagania ładu przestrzennego, efektywnego gospodarowania	<ul style="list-style-type: none"> ❖ Ustalenia planu miejscowego nie przewidują lokalizacji nowej zabudowy. Plan wyznacza następujące przeznaczenie terenu:

przeestrzenią oraz
walorów
ekonomicznych
przeestrzeni,
w przypadku
sytuowania nowej
zabudowy

- 1) tereny infrastruktury technicznej - elektroenergetyka, oznaczone na rysunku planu symbolem **E**;
- 2) tereny infrastruktury technicznej – gazociąg **G**;
- 3) tereny rolnicze, oznaczone na rysunku planu symbolem **R**;
- 4) lasy, oznaczone na rysunku planu symbolem **ZL**;
- 5) tereny dróg publicznych klasy głównej, oznaczone na rysunku planu symbolem **KDG**;
- 6) tereny dróg publicznych – droga ekspresowa S-10, oznaczona na rysunku planu symbolem **KDS**;
- 7) tereny dróg publicznych klasy lokalnej, oznaczone na rysunku planu symbolem **KDL**;
- 8) tereny dróg publicznych klasy dojazdowej, oznaczone na rysunku planu symbolem **KDD**;
- 9) tereny dróg wewnętrznych, oznaczone na rysunku planu symbolem **KDW**;
- 10) tereny komunikacji kolejowej – tereny zamknięte, oznaczone na rysunku planu symbolem **KK**.

4 Zgodność z wynikami analizy, o której mowa w art. 32 ust. 1, wraz z datą uchwały rady gminy, o której mowa w art. 32 ust. 2

Rada Miejska zapoznała się z wynikami „Analizy zmian w zagospodarowaniu przestrzennym miasta i gminy Solec Kujawski”, przedstawionymi przez Burmistrza Miasta i Gminy Solec Kujawski w celu oceny aktualności studium uwarunkowań i kierunków zagospodarowania przestrzennego miasta i gminy Solec Kujawski oraz miejscowych planów zagospodarowania przestrzennego.

Rada Miejska w Solcu Kujawskim w dniu 7 listopada 2014r. podjęła Uchwałę Nr XLV/396/14 w sprawie aktualności Studium uwarunkowań i kierunków zagospodarowania przestrzennego i miejscowych planów zagospodarowania przestrzennego dla miasta i gminy Solec Kujawski za okres od 2010 do 2014 roku. W Uchwale stwierdzono, iż studium uwarunkowań i kierunków zagospodarowania przestrzennego miasta i gminy Solec Kujawski jest nieaktualne. Miejscowe plany zagospodarowania przestrzennego obowiązujące, w dniu podjęcia niniejszej uchwały, częściowo są aktualne.

Ze względu na ponadlokalny charakter przedmiotowej inwestycji celu publicznego oraz zgodność ze studium uwarunkowań i kierunków zagospodarowania przestrzennego gminy Solec Kujawski uchwalonym uchwałą Nr XVI/138/08 Rady Miejskiej w Solcu Kujawskim z dnia 27 czerwca 2008 roku oraz uchwałą Nr XIV/133/16 Rady Miejskiej w Solcu Kujawskim z dnia 18 marca 2016 roku., należy uznać, że wprowadzenie do miejscowego planu możliwości jej realizacji, nie stoi w sprzeczności z oceną stanu zagospodarowania przestrzennego gminy.

5 Wpływ na finanse publiczne, w tym budżet gminy

Szczegółowy bilans wydatków i wpływów, które poniesie Gmina Solec Kujawski w związku z procedurą zmierzającą do uchwalenia miejscowego planu oraz jego oddziaływaniem – jest przedstawiony w „Prognozie Skutków Finansowych.”

Ponadto Wykonawca tj. firma ELTEL Networks Energetyka Spółka Akcyjna, reprezentujący Inwestora – pokrywa koszty sporządzenia miejscowego planu – zgodnie z art. 21, ust. 2, pkt. 4 ustawy z dnia 27 marca 2003 r. o planowaniu i zagospodarowaniu przestrzennym.

Prace merytoryczne i formalno-prawne związane ze sporządzeniem przedmiotowego miejscowego planu zagospodarowania przestrzennego zostały zakończone.

Wobec powyższego zasadnym jest przedłożenie Radzie Miejskiej do uchwalenia miejscowy plan zagospodarowania przestrzennego na terenie gminy Solec Kujawski w części obrębów geodezyjnych: Przyłubie, Wypaleniska, Makowiska, Otorowo.