

**UCHWAŁA NR XVI/141/20**  
**RADY MIEJSKIEJ W SOLCU KUJAWSKIM**  
**Z DNIA 20 MARCA 2020 ROKU**

**w sprawie przystąpienia do sporządzenia miejscowego planu zagospodarowania przestrzennego terenu „Otorowo II” położonego w obrębie ewidencyjnym Otorowo, gmina Solec Kujawski**

Na podstawie art. 14 ust. 1 i 2 ustawy z dnia 27 marca 2003 r. o planowaniu i zagospodarowaniu przestrzennym (Dz. U. z 2020 r. poz. 293)

**RADA MIEJSKA W SOLCU KUJAWSKIM**  
**UCHWAŁA, CO NASTĘPUJE:**

§ 1. Przystąpić do sporządzenia miejscowego planu zagospodarowania przestrzennego terenu „Otorowo II” położonego w obrębie ewidencyjnym Otorowo, gmina Solec Kujawski.

§ 2. Granice obszaru objętego projektem planu przedstawia załącznik graficzny nr 1, stanowiący integralną część uchwały.

§ 3. Wykonanie uchwały powierza się Burmistrzowi Solca Kujawskiego.

§ 4. Uchwała wchodzi w życie z dniem podjęcia i podlega ogłoszeniu na tablicy ogłoszeń Urzędu Miejskiego w Solcu Kujawskim oraz w Biuletynie Informacji Publicznej.

Przewodniczący  
Rady Miejskiej

*mgr Bartłomiej Czaki*

**UZASADNIENIE**  
**DO UCHWAŁY NR XVI/141/20**  
**RADY MIEJSKIEJ W SOLCU KUJAWSKIM**  
**Z DNIA 20 MARCA 2020 ROKU**

**w sprawie przystąpienia do sporządzenia miejscowego planu zagospodarowania przestrzennego terenu „Otorowo II” położonego w obrębie ewidencyjnym Otorowo, gmina Solec Kujawski**

**1. Przedmiot regulacji**

Przedmiotem regulacji jest przystąpienie do sporządzenia miejscowego planu zagospodarowania przestrzennego terenu „Otorowo II” położonego w obrębie ewidencyjnym Otorowo, gmina Solec Kujawski.

Niniejsza uchwała rozpocznie tryb formalno-prawny sporządzenia planu stosownie do zapisów ustawy o planowaniu i zagospodarowaniu przestrzennym z dnia 27 marca 2003r. (Dz. U. z 2020r. poz. 293).

Na omawianym obszarze aktualnie obowiązuje miejscowy plan zagospodarowania przestrzennego terenu zabudowy mieszkaniowo-usługowej, wieś Otorowo, gmina Solec Kujawski, uchwalony Uchwałą Nr XXIV/178/2001 dnia 16 lutego 2001r. (Dz.Urz. Woj. Kuj. – Pom. Nr 30, poz. 512) - miejscowy plan zagospodarowania przestrzennego terenu „Otorowo II” położonego w obrębie ewidencyjnym Otorowo, gmina Solec Kujawski stanowić będzie zmianę ww. planu miejscowego.

**2. Podstawa prawna**

Zgodnie z art. 18 ust. 2 pkt 5 ustawy z dnia 8 marca 1990r. o samorządzie gminnym (Dz. U. z 2019r. poz. 506 z późn. zm.) do wyłącznej właściwości rady gminy należy uchwalanie studium uwarunkowań i kierunków zagospodarowania przestrzennego gminy oraz miejscowych planów zagospodarowania przestrzennego.

Zgodnie z art. 3 ust. 1 ustawy z dnia 27 marca 2003r. o planowaniu i zagospodarowaniu przestrzennym (Dz. U. z 2020r. poz. 293) kształtowanie i prowadzenie polityki przestrzennej na terenie gminy, w tym uchwalanie studium uwarunkowań i kierunków zagospodarowania

przestrzennego gminy oraz miejscowych planów zagospodarowania przestrzennego, z wyjątkiem morskich wód wewnętrznych, morza terytorialnego i wyłącznej strefy ekonomicznej oraz terenów zamkniętych, należy do zadań własnych gminy.

Zgodnie z art. 14 ust. 1 i 2 ww. ustawy w celu ustalenia przeznaczenia terenów, w tym dla inwestycji celu publicznego, oraz określenia sposobów ich zagospodarowania i zabudowy rada gminy podejmuje uchwałę o przystąpieniu do sporządzenia miejscowego planu zagospodarowania przestrzennego, zwanego dalej „planem miejscowym”. Integralną częścią uchwały, jest załącznik graficzny przedstawiający granice obszaru objętego projektem planu.

Zgodnie z art. 46 pkt 1 ustaw z dnia 3 października 2008r. o udostępnieniu informacji o środowisku i jego ochronie, udziale społeczeństwa w ochronie środowiska oraz o ocenach oddziaływania na środowisko (Dz. U. z 2020r. poz. 283 z późn. zm.) przeprowadzenie strategicznej oceny oddziaływania na środowisko wymagają projekty koncepcji przestrzennego zagospodarowania kraju, studium uwarunkowań i kierunków zagospodarowania przestrzennego gminy, planów zagospodarowania przestrzennego oraz strategii rozwoju regionalnego.

### **3. Konsultacje wymagane przepisami prawa (łącznie z przepisami wewnętrznymi)**

Zgodnie z przepisami art. 17 pkt 1 i 2 ustawy o planowaniu i zagospodarowaniu przestrzennym, a także na podstawie art. 39 ust. 1, w związku z art. 46 pkt 1 ustawy o udostępnieniu informacji o środowisku i jego ochronie, udziale społeczeństwa w ochronie środowiska oraz o ocenach oddziaływania na środowisko, o przystąpieniu do sporządzenia planu miejscowego Burmistrz ogłasza w prasie miejscowej zamieszczając stosowne ogłoszenie, określając formę, miejsce i termin składania wniosków do planu. Ponadto powyższą informację podaje się do publicznej wiadomości poprzez umieszczenie obwieszczeń na tablicach ogłoszeń Urzędu Miejskiego oraz na stronie internetowej Biuletynu Informacji Publicznej, a także poprzez rozesłanie zawiadomień do organów i instytucji właściwych do uzgadniania i opiniowania planu.

### **4. Uzasadnienie merytoryczne**

Celem sporządzenia miejscowego planu zagospodarowania przestrzennego terenu „Otorowo II” położonego w obrębie ewidencyjny Otorowo, gmina Solec Kujawski jest określenie

przeznaczenia terenów oraz zasad ich zagospodarowania, w tym kształtowania zabudowy z uwzględnieniem istniejących uwarunkowań, wynikających ze specyfiki zagospodarowania obszaru oraz jego położenia. Plan miejscowy będzie stanowił podstawę do realizacji nowych, niezbędnych inwestycji budowlanych, zgodnie z zasadami ładu przestrzennego.

Stwierdza się, że przedmiot i zakres planu nie narusza ustaleń obowiązującego Studium uwarunkowań i kierunków zagospodarowania przestrzennego gminy Solec Kujawski (przyjętego Uchwałą Nr XVI/138/08 Rady Miejskiej w Solcu Kujawskim z dnia 27 czerwca 2008r., zmienionego Uchwałą Nr XIV/133/16 Rady Miejskiej w Solcu Kujawskim z dnia 18 marca 2016r.).

Analiza istniejących uwarunkowań funkcjonalno-przestrzennych i terenowo-prawnych, w tym zmian w zagospodarowaniu terenów oraz potrzebę rozwoju istniejącej zabudowy, wskazuje potrzebę opracowania planu zagospodarowania przestrzennego dla terenów „Otorowo II” położonych w obrębie ewidencyjnym Otorowo, gmina Solec Kujawski.

Zgodnie z wymogami ww. ustawy przygotowano materiały geodezyjne dla obszaru objętego granicami sporządzenia planu oraz określono niezbędny zakres prac planistycznych, obejmujący czynności formalno – prawne określone przepisami ustawy o planowaniu i zagospodarowaniu przestrzennym oraz przygotowanie dodatkowych dokumentów i opracowań, stosownie do problematyki planu.

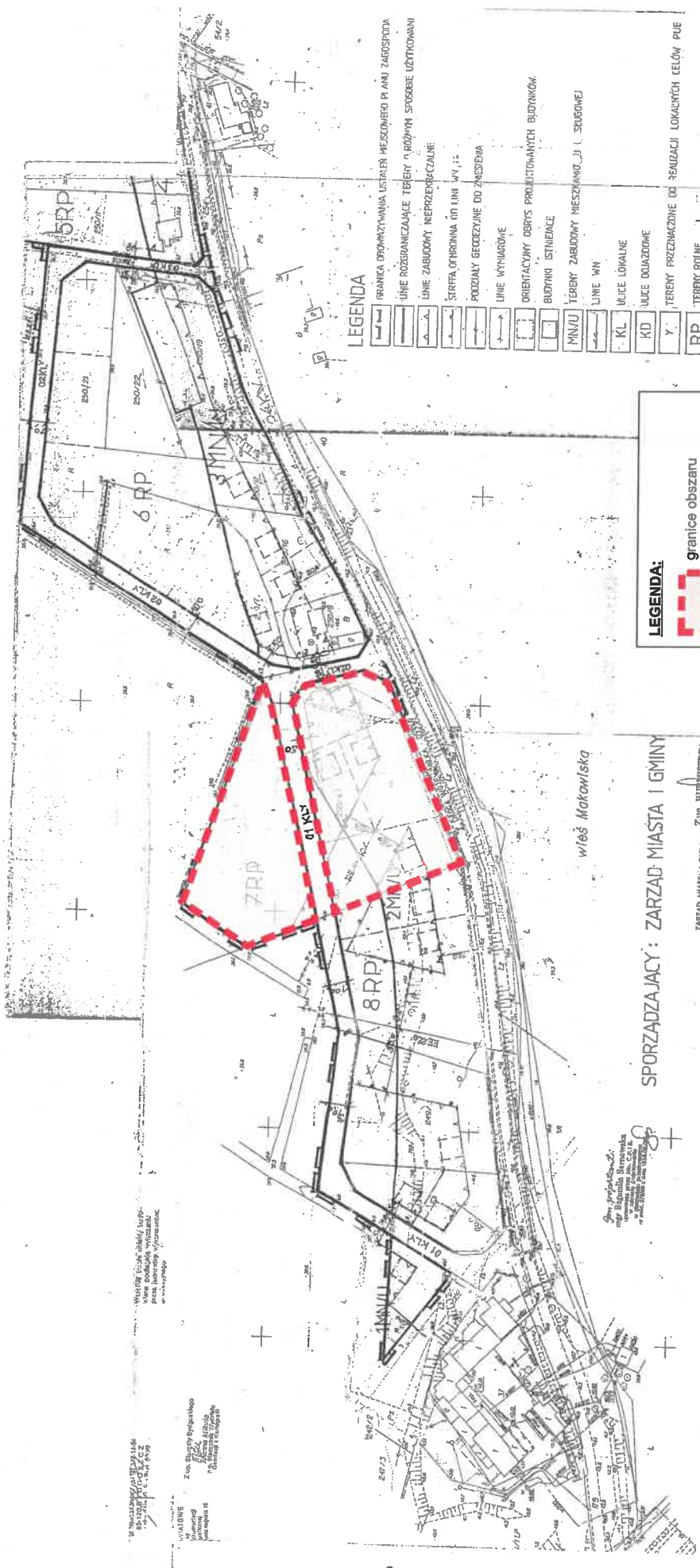
## **5. Ocena skutków regulacji**

Sporządzanie miejscowych planów zagospodarowania przestrzennego należy do zadań własnych gminy. Projekt planu zostanie przygotowany przez Biuro Planowania Przestrzennego Urzędu Miejskiego w Solcu Kujawskim, a jego opracowanie zostanie sfinansowane ze środków zarezerwowanych na ten cel w budżecie. Przedmiotowa uchwała nie wywołuje innych skutków finansowych.

W związku z powyższym sporządzenie miejscowego planu zagospodarowania przestrzennego terenu „Otorowo II” położonego w obrębie ewidencyjnym Otorowo, gmina Solec Kujawski jest uzasadnione.

  
Przewodniczący  
Rady Miejskiej  
mgr Bartłomiej Czaki

**Załącznik nr 1**  
**do Uchwały Nr XVII/141/20**  
**Rady Miejskiej w Solcu Kujawskim**  
**z dnia 20 marca 2020 roku**



**LEGENDA**

	GRANICA OGRANICZAJĄCA TERENY MIESZKOWEJ CZĘŚCI PLANU ZARZĄDZANIA
	LINE ROZGRANICZAJĄCE TERENY O RÓŻNYM SPOSOBIE UŻYTKOWANIA
	LINE ZABUDOWY WIERZCHNIOCIĄCZALNE
	STRYFA OCHRONNA 01 L1
	POZIOMY GRZEDELANE DO ZNIESIENIA
	LINE WYMIAROWE
	ORIENTACYJNY GBYSZ PROJEKTOWANYCH BUDYNKÓW
	BUDYNKI ISTNIEJĄCE
	MN/UJ TERENY ZABUDOWY MIESZKAWOJĄcej I SĄSIEDZIEJ
	ULICE WNI
	ULICE LOKALNE
	ULICE DOJAZDOWE
	TERENY PRZEZNACZONE DO REALIZACJI LOKALNYCH CELEW PUE
	TERENY ROLNE

**LEGENDA:**  
  
**granice obszaru objętego projektem planu**

**SPORZĄDZAJĄCY: ZARZĄD MIASTA I GMINY**

ZARZĄD MIASTA I GMINY  
 Solcu Kujawskim  
 ul. Makowskiego 1  
 85-001 Solcu Kujawski  
 Zup. BUDYNKOWA  
 mgr inż. Zdzisław Dobroski  
 mgr inż. Zdzisław Dobroski

Przewodniczący  
 Rady Miejskiej  
 mgr Barłomiej Czaki

ZARZĄD MIASTA I GMINY  
 Solcu Kujawskim  
 ul. Makowskiego 1  
 85-001 Solcu Kujawski