

GEZ

KARTA ADRESOWA ZABYTKU NIERUCHOMEGO

3. Miejscowość

1. Nazwa

OTOROWO – ZESPÓŁ RURALISTYCZNY

2. Czas powstania

Pierwsza wzmianka 1280 r.

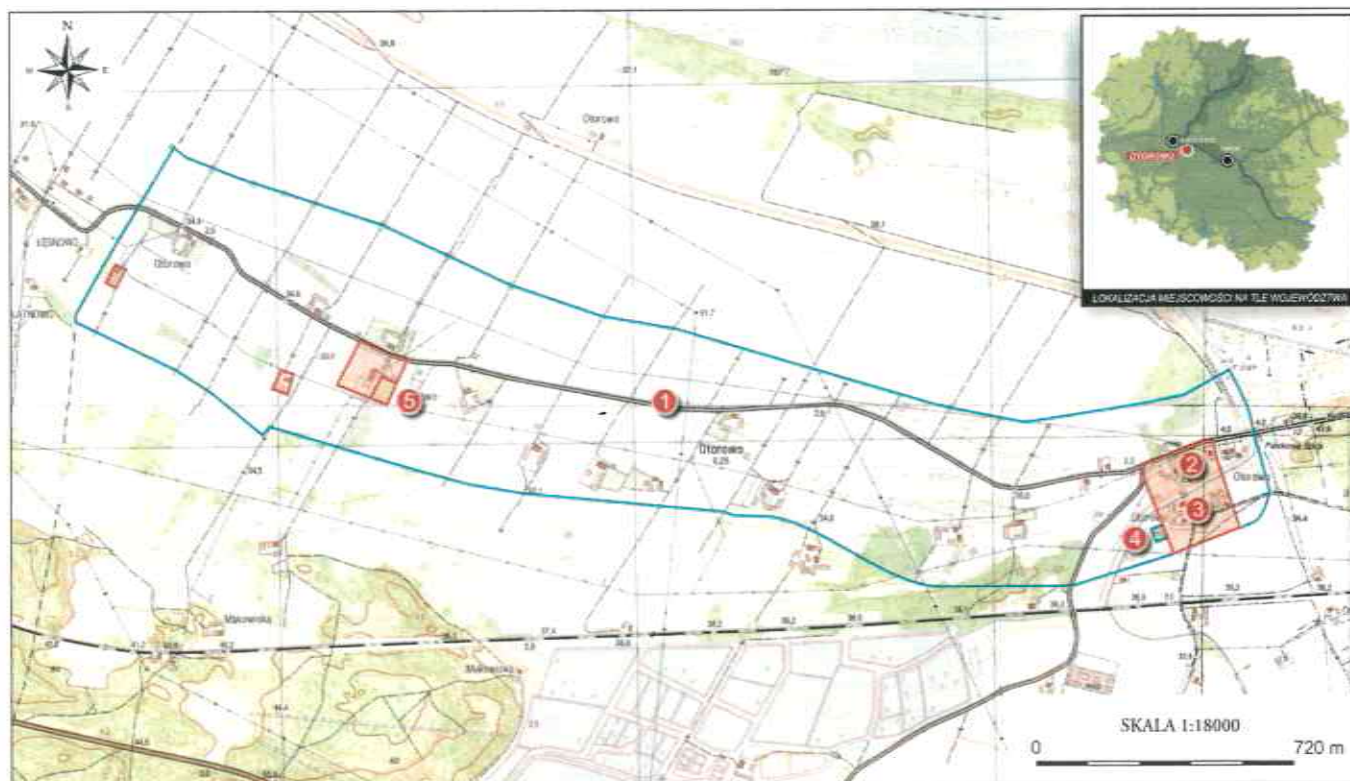
Zabudowa: wiejska z I poł. XIX – pocz. XX w.

OTOROWO

8. Fotografia z opisem wskazującym orientację albo mapa z zaznaczonym stanowiskiem archeologicznym

4. Adres (ulica i nr posesji)

86-050 OTOROWO



5. Przynależność administracyjna

województwo: **kujawsko- pomorskie**

powiat: **bydgoski**

gmina: **Solec Kujawski**

6. Formy ochrony

**Zabytek nieruchomy ujęty w
Wojewódzkiej Ewidencji Zabytków**

--- GRANICA ŚCISLEJ STREFY OCHRONY KONSERWATORSKIEJ („A”) - RÓWNOZNACZNA ZE STREFĄ „W” — GRANICA STREFY OCHRONY KONSERWATORSKIEJ („B”)

LEGENDA: 1 – zespół wiejski: zabudowa drewniana i murowana z I. poł. XIX w. - I. poł. XX w. m.in. zespół szkoły: szkoła, obecnie dom nr 8, budynek gospodarczy przy szkole, domy nr 1, 4, 11, 14, 15, 19, 21, zagroda nr 5: dom, budynek gospodarczy, zagroda nr 6: dom, budynek gospodarczy, spichlerz, zagroda nr 7: obora, stodoła, zagroda nr 10: budynek gospodarczy; 2 – zespół młyna: młyn mechaniczny, 1943 r., dom młynarza, ob. nr 22, spichlerz; 3 – spichlerz ob. dom mieszkalny nr 20, tzw. Czarna Warszawa; 4 – cmentarz ewangelicki z XIX w. (nieczynny); 5 – cmentarz ewangelicki z XIX w. (nieczynny)

8. Historia, opis i wartości

Historia: wieś rycerska, później szlachecka o genezie późnośredniowiecznej. Wzmiankowana po raz pierwszy w 1280 r., kiedy to książę pomorski Mściwój II zapisał Otorowo Dobiesławowi z rodu Odrowążów, pozwalając na lokację wsi na prawie polskim, jak i niemieckim. W 1604 r. Otorowo było jedną z pierwszych wsi w powiecie bydgoskim, jaka otrzymała kontrakt olęderski z rąk starosty bydgoskiego Macieja Smoguleckiego. Podobnie jak sąsiednie Łęgnowo i Makowiska, było znacznie uposażone w ziemię oraz należało do najludniejszych wsi starostwa bydgoskiego. W czasie potopu szwedzkiego wieś została zniszczona, z ruin dźwignęła się w 2. połowie XVII w. W 1662 roku mieszkało tu 26 osób, zaś w 1673 r. już 66 osób. Na przełomie XVII/XVIII w. w Otorowie mieszkały 24 rodziny chłopskie, które płaciły czynsz na rzecz starostwa bydgoskiego. Kolejne zniszczenia i grabieże dokonane zostały w trakcie wojny północnej, przez stacjonujące tu wojska szwedzkie, saskie, polskie, austriackie i rosyjskie. W 1712 r. mieszkało tu tylko 6 rodzin, w 1713 – 4, a w 1717 – 2 rodziny. Odbudowa gospodarcza wsi następowała od około 1720 r. W 1734 r. wójt bydgoski wydał kontrakt na zasiedlenie wsi ważny na 50 lat. W 1744 r. na ponad 20 włókach mieszkały tu 23 rodziny (nazwiska: Zettlau, Wegner, Fandrey, Freter, Kufalk, Hefs, Fric, Resenke, Lipke, Gise itd.) Osadnicy obowiązani byli płacić podatki na rzecz starosty oraz niewielki wymiar pańszczyzny na rzecz dworu. Od 1772 r. Otorowo znalazło się w granicach królestwa pruskiego. W XIX w. w Otorowie mieszkali głównie Niemcy, wyznania ewangelicko-unijnego. W 1833 r. we wsi mieszkały 252 osób (wszyscy ewangelicy) w 31 domach. Na wschodnim krańcu wsi znajdował się Otorowski Młyn, gdzie w 3 domach mieszkało dodatkowo 25 ewangelików. W 1846 r. wieś i młyn Otorowo należały do rządowej domeny bydgoskiej. We wsi istniała filialna świątynia ewangelicka. Kolejny spis z 1860 r. podaje, że we wsi mieszkało 238 osób (wszyscy ewangelicy) w 29 domach. We wsi znajdowała się szkoła elementarna. Natomiast w osadzie Otorowo-młyn mieszkało 30 osób (26 ewangelików, 4 katolików). W 1884 r. w miejscowości mieszkało 211 osób, w tym 11 katolików. W latach 80. i 90. XIX w. w Łęgnowie i Otorowie zbudowano wały przeciwpowodziowe, które chroniły pola przed okresowym zalewaniem przez wezbrane wody Wisły.

Inne nazwy miejscowości: Ottorowo (niem. 2. poł. XVIII - 1. poł.

9. Stan zachowania i postulaty dotyczące konserwacji

Stan zachowania: dobry, poprawny, zły

Postulaty dotyczące konserwacji:

1. Bezwzględne zachowanie historycznego układu wsi, z zachowaniem proporcji wysokościowych zabudowy
2. Zachowanie układu i przebiegu dróg z zachowaniem ich szerokości, przekroju i historycznej nawierzchni (odtworzenie)
3. Utrzymanie historycznych linii zabudowy oraz wysokości i proporcji budynków, geodachów, materiałów wykończeniowych
4. Zachowanie lub nawiązanie zagospodarowaniem terenu do historycznego podziału dz.
5. Zachowanie zabudowy historycznej wpisanej do ewidencji zabytków z wymogiem jej konserwacji, rewaloryzacji i rekonstrukcji realizowanym przez remonty konserwatorskie
6. Nowa zabudowa wprowadzana jedynie w miejscu wcześniej istniejącej, potwierdzonej historycznie lub ewentualnie dostosowana do historycznego układu wsi
7. Przywrócenie historycznego pokrycia dachów na obiektach historycznych i zastosowanie na nowej zabudowie
8. Zachowanie lub rekonstrukcja historycznych ogrodzeń,
9. Usuwanie obiektów dysharmonizujących, uporządkowanie zapleczy działek
10. Wprowadzenie zakazu lokalizacji wolnostojących garaży, kiosków itp.
11. Wprowadzenie zakazu lokalizacji wolnostojących stacji transformatorowych i obiektów masztowych dla obsługi urządzeń telekomunikacyjnych
12. Dostosowanie współczesnych funkcji do wartości zespołu zabytkowego
13. Zakaz reklam wielkoformatowych
14. Rewaloryzacja historycznej zieleni
15. W strefie ochrony konserwatorskiej wymagane jest uzgadnianie z właściwym konserwatorem zabytków wszelkiej działalności inwestycyjnej, podziałów geodezyjnych, zmiany sposobu użytkowania, remontów, modernizacji, adaptacji obiektów zabytkowych, uzupełnień zabudowy, zdobienia i kolorystyki brył architektonicznych, wprowadzania form architektonicznych, wprowadzania elementów reklamy wizualnej, nawierzchni dróg, ogrodzeń, oświetlenia rewaloryzacji zieleni, działalność budowlana na obszarze strefy wymaga przeprowadzenia wyprzedzających badań archeologicznych.

10. Wykonanie karty (autor, data i podpis)

Sylwia Rejent, wrzesień 2020 r.

11. Zatwierdzenie karty (podpis wojewódzkiego konserwatora zabytków)