

GEZ

KARTA ADRESOWA ZABYTKU NIERUCHOMEGO

3. Miejscowość

1. Nazwa

CHROŚNA – ZESPÓŁ RURALISTYCZNY

2. Czas powstania

Pierwsza wzmianka : 1523 r.

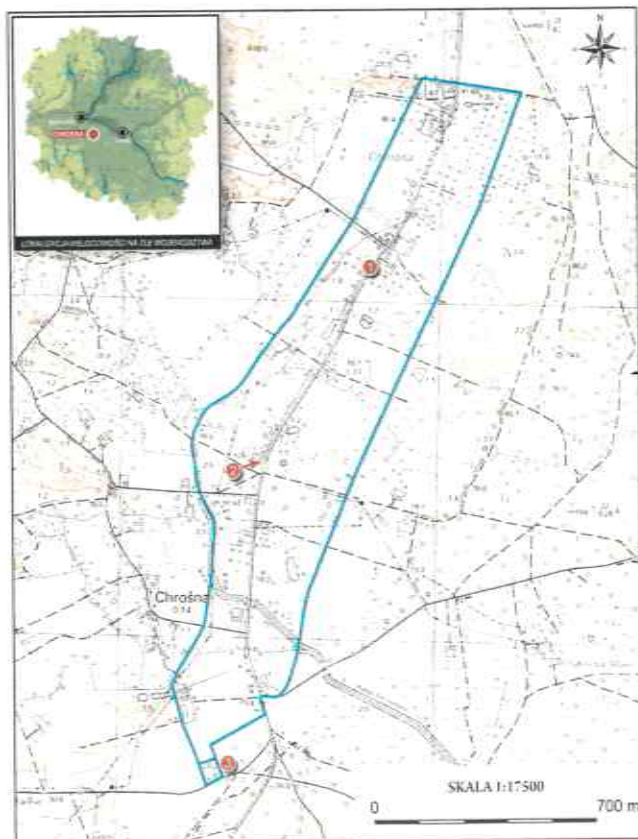
Zabudowa: przełom XIX – XX w.

CHROŚNA

8. Fotografia z opisem wskazującym orientację albo mapa z zaznaczonym stanowiskiem archeologicznym

4. Adres (ulica i nr posesji)

86-050 CHROŚNA



-- GRANICA STREFY OCHRONY KONSERWATORSKIEJ („B”)

LEGENDA: 1 – zespół wiejski: zabudowa murowana i drewniana z przełomu XIX/XX w.; 2 – szkoła, mur. z przełomu XIX/XX w.; 3 – cmentarz ewangelicki (nieczynny)

5. Przynależność administracyjna

województwo: **kujawsko- pomorskie**

powiat: **bydgoski**

gmina: **Solec Kujawski**

6. Formy ochrony

**Zabytek nieruchomy ujęty w
Wojewódzkiej Ewidencji Zabytków**

8. Historia, opis i wartości

Historia: puszczańska osada Chrośna powstała prawdopodobnie na przełomie XV/XVI w. Od początku była własnością starostwa bydgoskiego. Pierwsza wzmianka o wsi, zwanej po staropolsku Krosno, pochodzi z 1523 r. W inwentarzu z 2. poł. XVII w. została wymieniona w grupie wsi olenderskich. Mieszkali tu wówczas smolarze, płaczący roczny czynsz w wysokości 20 florenów i 1 beczki smoły. Na pobliskich Łąkach Studzienieckich również osiedli Olędrzy, którzy mieli swój udział w melioracji terenu. W inwentarzu wójtostwa i starostwa bydgoskiego z 1753 r. odnotowano, że wieś 6 września 1745 r. została odkupiona od podczaszego koronnego Kazimierza Józefa Dąbskiego i jest wsią dziedziczną. Mieszkało tu wówczas na 5 włókach dwóch gospodarzy: Joachim Radacz (Radatz) i Jan Wicki. W 1765 r. we wsi Krosna na 2 włókach wójtowskich mieszkał Joachim Radacz. Po 1772 r. wieś znalazła się w granicach państwa pruskiego. Na początku XIX w. dzieliła się na Gr. Krossen oraz Kl. Krossen, zlokalizowane w odległości 1,15 km na SW od centrum wsi. W 1884 r. w Chrośnie mieszkało 122 osób (114 ewangelików, 8 katolików) w 13 domostwach. We wsi znajdował się folwark, sklep oraz szkoła.

Inne nazwy miejscowości: Krosna (1765 r.), Crossen (niem. 1806 r.), Krossen (niem. XIX – XX w.)

9. Stan zachowania i postulaty dotyczące konserwacji

Stan zachowania: dobry, poprawny, zły

Postulaty dotyczące konserwacji:

1. Bezwzględne zachowanie historycznego układu wsi, z zachowaniem proporcji wysokościowych zabudowy
2. Zachowanie układu i przebiegu dróg z zachowaniem ich szerokości, przekroju i historycznej nawierzchni (odtworzenie)
3. Utrzymanie historycznych linii zabudowy oraz wysokości i proporcji budynków, geodachów, materiałów wykończeniowych
4. Zachowanie lub nawiązanie zagospodarowaniem terenu do historycznego podziału dz.
5. Zachowanie zabudowy historycznej wpisanej do ewidencji zabytków z wymogiem jej konserwacji, rewaloryzacji i rekonstrukcji realizowanym przez remonty konserwatorskie
6. Nowa zabudowa wprowadzana jedynie w miejscu wcześniej istniejącej, potwierdzonej historycznie lub ewentualnie dostosowana do historycznego układu wsi
7. Przywrócenie historycznego pokrycia dachów na obiektach historycznych i zastosowanie na nowej zabudowie
8. Zachowanie lub rekonstrukcja historycznych ogrodzeń,
9. Usunięcie obiektów dysharmonizujących, uporządkowanie zapleczy działek
10. Wprowadzenie zakazu lokalizacji wolnostojących garaży, kiosków itp.
11. Wprowadzenie zakazu lokalizacji wolnostojących stacji transformatorowych i obiektów masztowych dla obsługi urządzeń telekomunikacyjnych
12. Dostosowanie współczesnych funkcji do wartości zespołu zabytkowego
13. Zakaz reklam wielkoformatowych
14. Rewaloryzacja historycznej zieleni
15. W strefie ochrony konserwatorskiej wymagane jest uzgadnianie z właściwym konserwatorem zabytków wszelkiej działalności inwestycyjnej, podziałów geodezyjnych, zmiany sposobu użytkowania, remontów, modernizacji, adaptacji obiektów zabytkowych, uzupełnień zabudowy, zdobienia i kolorystyki brył architektonicznych, wprowadzania form architektonicznych, wprowadzania elementów reklamy wizualnej, nawierzchni dróg, ogrodzeń, oświetlenia rewaloryzacji zieleni, działalność budowlana na obszarze strefy wymaga przeprowadzenia wyprzedzających badań archeologicznych.

10. Wykonanie karty (autor, data i podpis)
Sylwia Rejent, wrzesień 2020 r.

11. Zatwierdzenie karty (podpis wojewódzkiego konserwatora zabytków)