

REFERAT SPRAW ORGANIZACYJNYCH

ZATWIERDZAM

Egz. Nr 1

z up. Wojewody
Kujawsko-Pomorskiego
Lech Kubera
Zastępca Dyrektora
Wydziału Bezpieczeństwa
i Zarządzania Kryzysowego

PLAN

**ORGANIZACJI I FUNKCJONOWANIA
ZESPOŁU ZASTĘPCZYCH MIEJSC SZPITALNYCH
W SOLCU KUJAWSKIM**

BURMISTRZ

Anna Kaplarna
mgr. inż. Teresa Sz...
Burmistrz Miasta i Gminy
Solec Kujawski

Z-ca Dyrektora
Miejsko-Gminnej Przychodni Zdrowia
w Solcu Kujawskim
Podpis kierownika jednostki
mgr. *Małgorzata Dąbrowska*
szkoły zdrowia.

27.07.12. M. Dąbrowska

opracował:
INSPEKTOR
Anna Kaplarna
Anna Kaplarna

SPIS TREŚCI

Lp.	Nazwa dokumentu	Strona	
		od	do
1.	Arkusze uzgodnień – wykaz jednostek współuczestniczących w procesie organizacji ZMSz	3	3
2.	Arkusze aktualizacji	4	4
3.	Podstawa prawna opracowania Planu	5	5
4.	Zasady tworzenia i działania zespołu ZMSz w Solcu Kujawskim	5	6
5.	Charakterystyka Miasta i Gminy Solec Kujawski	6	11
6.	Informacje o obiekcie wyznaczonym na ZMSz	12	12
7.	Schemat poziomu części szkoły wyznaczony na rozwinięcie Zastępczych miejsc szpitalnych	13	13
8.	Schemat organizacji ZMSz	14	14
9.	Schemat wewnętrznego ruchu rannych i chorych	15	15
10.	Schemat sytuacyjny nobiektu	16	16
11.	Regulamin porządkowy zespołu ZMSz	17	17
12.	Zakres obowiązków personelu zespołu ZMSz	18	19
13.	Harmonogram czynności ZZMSz	20	21
14.	Struktura organizacyjna zespołu	22	22
15.	Schemat powiadamiania zespołu ZMSz	23	23
16.	Wykaz imienny obsady osobowej zespołu ZMSz	24	25
17.	Organizacja zabezpieczenia logistycznego zespołu	26	31
18.	Wykaz telefonów	32	33
19.	dokumentacja medyczna	34	40
20.	sygnały alarmowe	41	41
20.	Załączniki : Kopertowy system powiadamiania	koperty	1-23

1. ARKUSZ UZGODNIENÍ

Plan organizacji i funkcjonowania ZMSz uzgodniono z:

- Dyrektorem MGPZ w Solcu Kujawskim
- Dyrektorem Zespołu Szkół
- Prezesem ZGK sp. z o. w Solcu Kujawskim
- Dyrektorem MGOPS

Z-ca Dyrektora
Miejsko-Gminnej Przychodni Zdrowia
w Solcu Kujawskim

mgr Maria Damrat

27.07.12 *M. Damrat*

..... DYREKTOR ZESPOLU SZKÓL

w Solcu Kujawskim

- *Miechawicka 27.07.2012*

..... *Jan Gapski*

..... DYREKTOR
Miejskiego Gminnego Ośrodka Pomocy Społecznej
w Solcu Kujawskim

mgr Hanka Staniń

2. ARKUSZ AKTUALIZACJI

Lp.	Data	Nazwa dokumentu	Treść aktualizacji	Podpis

3. PODSTAWA PRAWNA OPRACOWANIA PLANU

1. Ustawa z dnia 8 marca 1990 r. o samorządzie gminnym (tj. Dz.U.z 2001 r. Nr 142, poz. 1591 z późn. Zm.);
2. Ustawa z dnia 21 listopada 1967 r. o powszechnym obowiązku obrony RP (tj. Dz.U.z 2012r, poz. 461);
3. Rozporządzenie Rady Ministrów z dnia 18 maja 2004r. w sprawie warunków i sposobu przygotowania oraz wykorzystania publicznej i niepublicznej służby zdrowia na potrzeby obronne państwa oraz właściwości organów w tych sprawach (Dz.U.Nr 143 poz. 1515 z późn. zm., oraz z 2009r.Nr 202, poz. 1555);
4. Rozporządzenie Rady Ministrów z dnia 11 sierpnia 2004 r. w sprawie świadczeń osobistych i rzeczowych na rzecz obrony w razie ogłoszenia mobilizacji i w czasie wojny(Dz.U.Nr 203 , poz. 2081 z późn. zm.);
5. Zarządzenie Nr 82/2010 z dnia 10 maja 2010r. Wojewody Kujawsko-Pomorskiego w sprawie tworzenia na obszarze województwa kujawsko-pomorskiego zastępczych miejsc szpitalnych w razie wystąpienia sytuacji kryzysowych, zaistnienia zagrożenia bezpieczeństwa państwa i w czasie wojny;
6. Zarządzenie nr III/74/2012 z dnia 28 maja 2012r. Burmistrza Miasta i Gminy Solec Kujawski w sprawie tworzenia zastępczych miejsc szpitalnych na terenie Miasta i Gminy Solec Kujawski.

4. ZASADY TWORZENIA I DZIAŁANIA ZESPOŁU ZASTĘPCZYCH MIEJSC SZPITALNYCH (ZMSz) W SOLCU KUJAWSKIM

1. Zastępcze miejsca szpitalne (ZMSz) są to odpowiednio przygotowane i wyposażone miejsca w wyznaczonych budynkach w celu udzielania świadczeń zdrowotnych poszkodowanym, rannym i chorym oraz umożliwienia szybkiego zwolnienia łóżek szpitalnych.
2. ZMSz stanowią uzupełnienie łóżkowej bazy szpitalnej kraju w razie wystąpienia sytuacji kryzysowych, zaistnienia zagrożenia bezpieczeństwa państwa i w czasie wojny.
3. ZMSz przewidziane są do:
 - 1) udzielania świadczeń zdrowotnych poszkodowanym, rannym i chorym:
 - a) niewymagającym przyjęcia do szpitala,
 - b) oczekującym na przyjęcie do szpitala lub transport zgodnie ze wskazaniami medycznymi,
 - c) po zabiegach operacyjnych, niewymagającym pobytu w szpitalu oraz pacjentom, u których proces leczenia, rekonwalescencji i rehabilitacji może być kontynuowany w trybie innym niż pobyt w szpitalu;
 - 2) zapewnienia leczenia objawowego oraz pielęgnacji pacjentów w stanach terminalnych.
4. ZMSz są organizowane na obszarze gmin, jako zespoły zastępczych miejsc szpitalnych liczących nie więcej niż 200 łóżek.
5. Wojewoda koordynuje i kontroluje wykonanie zadań wynikających z organizowania zastępczych miejsc szpitalnych na terenie województwa. Na szczeblu powiatu koordynację w zakresie rozwinięcia i działania zespołów "ZMSz" prowadzi starosta.
6. Za przygotowanie pod względem planistycznym i organizacyjnym zespołu "ZMSz" oraz wyposażenie w stałej gotowości obronnej państwa, a także rozwinięcie w toku osiągania gotowości obronnej państwa czasu kryzysu lub wojny na terenie Miasta i Gminy Solec Kujawski odpowiada Burmistrz.

7. Zespół "ZMSz" organizowany na terenie Miasta i Gminy pod względem merytorycznej działalności podlega dyrektorowi MGPZ w Solcu Kujawskim.
8. Rozwinięcie zespołu "ZMSz" w okresie zagrożenia bezpieczeństwa państwa i wojny następuje na podstawie decyzji wojewody, przekazanej w systemie stałych dyżurów w ramach realizacji zadań obronnych ujętych w planie operacyjnym funkcjonowania Miasta i Gminy.

5.CHARAKTERYSTYKA MIASTA I GMINY SOLEC KUJAWSKI

Miejsko- wiejska gmina Solec Kujawski leży na lewym brzegu Wisły w rejonie geograficznym – zwanym Kotliną Toruńską, która wchodzi w skład makroregionu Pradoliny Toruńsko - Eberswalskiej. Usytuowana pomiędzy dwoma dużymi aglomeracjami miejskimi Bydgoszczą i Toruniem. Jest jednym z 35 miejsko-wiejskich ośrodków samorządowych leżących w środkowej części województwa Kujawsko - Pomorskiego. Teren Miasta i Gminy w znacznej części jest nizinny, średnio pofałdowany z przewagą gleb piaszczystych. Większość terenu pokryta jest lasami (125,45 km²) wchodzących w skład Puszczy Bydgoskiej, co stanowi jedno z najwyższych zalesień w województwie.

Solec Kujawski stanowi integralną część powiatu ziemskiego – Bydgoskiego. Miasto i Gmina Solec Kujawski graniczy od strony zachodniej z miastem Bydgoszcz (dł. granicy 10 km), od strony południowej z gminami Nowa Wieś Wielka (dł. granicy 16,5 km), Rojewo (dł. granicy 14 km), od strony wschodniej z gminą Wielka Nieszawka (dł. granicy 7 km), od strony południowej z rzeką Wisła (dł. granicy 22 km).

Solec Kujawski położony jest na lewym brzegu Wisły od km 761,5 do 765,9. Szerokość koryta rzeki Wisły waha się od 410 do 450 m, głębokość od 3 do 5 m. Dolina rzeki Wisły ma charakter równinny o glebie piaszczysto-gliniastej wykorzystywanej jako łąki oraz pola uprawne. Wały przeciwpowodziowe znajdują się od strony północno- zachodniej części gminy i mają długość 7.8 km, wysokość od 5- 6 m, szerokość korony od 1,6-3,5 m. Rzeka Wisła znajduje się w strefie oddziaływania stopnia wodnego we Włocławku. Dobowe wahania stanów wody spowodowane są szczytowo-interwencyjną pracą elektrowni wodnej na stopniu we Włocławku.

Na terenie Miasta i Gminy Solec Kujawski występuje klimat charakterystyczny dla obszarów nizinnych strefy umiarkowanej z temperaturą powietrza na poziomie temperatur średnich dla Polski centralnej i ilością opadów na poziomie niskim w stosunku do obszarów kraju.

Dane demograficzne i podział administracyjny. (dane na dzień 02.07.2012r.)

Miasto i Gmina Solec Kujawski jest jednostką administracyjną o pow.175,07 km², składającą się z jednego miasta, 4 sołectw i 5 osiedli.

sołectwa:

- 1) Otorowo i Makowska (534 mieszkańców),
- 2) Chrośna (162 mieszkańców),
- 3) Przyłubie (228 mieszkańców),
- 4) Kujawska (791 mieszkańców)

osiedla:

- 1) osiedle Leśne (4475 mieszkańców),
- 2) osiedle Toruńskie (3728 mieszkańców),
- 3) osiedle Robotnicze (383 mieszkańców),
- 4) osiedle Staromiejskie (5836 mieszkańców),

5) osiedle Rudy (129 mieszkańców).

Miasto i gminę zamieszkuje 16267 mieszkańców , w tym 1062 na terenach wiejskich.

Charakter zabudowy.

Budownictwo na terenie Solca Kujawskiego w części centralnej oraz wzdłuż rzeki Wisły ma charakter starej zabudowy z drewnianymi łatwopalnymi pokryciami dachowymi. Ze względu na wysoki poziom wód gruntowych, budownictwo charakteryzuje się brakiem podpiwniczenia . podobnymi cechami charakteryzuje się zabudowa w miejscowościach Otorowo i Przyłubie. Natomiast nowe budownictwo , które zlokalizowane jest po północnej stronie linii kolejowej Bydgoszcz-Toruń w kierunku wschodnim do ulicy Sportowej, to budynki podpiwniczone , czterokondygnacyjne zbudowane z elementów ognioodpornych. Po południowej stronie torów kolejowych w kierunku wschodnim i zachodnim znajduje się osiedle domków jednorodzinnych . Jest to nowe budownictwo w znacznej części podpiwniczone w większości kryte materiałami niepalnymi .

Rolnictwo.

W gminie przeważają gleby o niskiej przydatności dla rolnictwa od IV-VI klasy . Grunty rolne zajmują powierzchnię 24,4 km²

Struktura gospodarstw przedstawia się następująco :

- gospodarstwa małe (do 5 ha) 20%
- gospodarstwa średnie(od 5-20ha) 50%
- gospodarstw dużych(powyżej 20ha)30%

W produkcji rolniczej 80% upraw stanowi zboża, w produkcji zwierzęcej dominuje chów trzody chlewnej oraz produkcja drobiu, w niewielkich ilościach bydło mleczne i opasowe.

Gospodarka .

Na terenie Solca Kujawskiego występują następujące podmioty gospodarcze: przedsiębiorstwa , spółdzielnie , spółki, własność komunalna i inne. Prywatna działalność gospodarcza dotyczy produkcji ,usług i handlu. Do największych firm znajdujących się na terenie gminy należą : Solbet , Solbet - Zremb , Drobex , Pasaco , Solbus , Autos , Klimat.

Na terenie gminy powstał Park Przemysłowy położony bezpośrednio przy drodze krajowej S-10.Na terenie Parku Przemysłowego działa ok. 16 firm. Na obszarze Parku Przemysłowego wybudowano także Inkubator Przedsiębiorczości, jest to obiekt wyposażony we wszystkie media potrzebne do prowadzenia przedsiębiorczości , w którym funkcjonuje ok. 24 firm.

Mieszkalnictwo.

Właścicielami zasobów mieszkaniowych w gminie są gmina , dwie spółdzielnie mieszkaniowe : SM Transportowiec przy ul. Żwirki i Wigury 1, Młodzieżowa Spółdzielnia Mieszkaniowa ul. Toruńska 64, wspólnoty mieszkaniowe , zakłady pracy i mieszkania stanowiące własność prywatną.

Edukacja i kultura.

Edukację na poziomie podstawowym zapewniają dwie szkoły podstawowe: Zespół Szkół nr 1 i Szkoła Podstawowa nr 4 przy ul. Słowackiego 4 oraz Gimnazjum Publiczne nr 2 ul. 29 Listopada 7, Gimnazjum Publiczne przy Zespole Szkół ul. Tartaczna 25 i Publiczna Szkoła Muzyczna I" ul. Kościuszki 12 .Szkolnictwo

ponadgimnazjalne obejmuje Zespół Szkół Ogólnokształcących i Zawodowych przy ul. 23 Stycznia 13 ,prywatne Liceum Ogólnokształcące dla dorosłych „Albert” ul. Słowackiego 4.

Opiekę nad dziećmi w wieku przedszkolnym zapewniają placówki : Przedszkole integracyjne „Promyczek” ul. Tartaczna 10, niepubliczne Przedszkole „Reksio” ul. Bohaterów Września 5 oraz Ochronka Sióstr Służebniczek ul. Bohaterów Września 11.

Działalność kulturalną i sportową na terenie gminy prowadzą: Solecie Centrum Kultury oraz Ośrodek Sportu i Rekreacji przy ul. Bojowników o Wolność i Demokrację 1. Na terenie Solca Kujawskiego znajduje się nowoczesny basen kryty oraz Park Jurajski z dużym placem zabaw dla dzieci ul. Sportowa.

Na terenie Miasta i Gminy istnieją :

- Muzeum Solca im Ks. Przemysława przy ul. Toruńska 8 ;
- Świetlica Makowianka w Makowiskach;
- Świetlica Kujawianka ul. Kujawska;
- Świetlica Chrośna w Chrośnie.
- Harcówka ul. Kościuszki 30

Ochrona zdrowia i opieka społeczna.

Na terenie gminy opiekę nad zdrowiem mieszkańców na poziomie podstawowym zapewnia publiczny zakład opieki zdrowotnej – Miejsko-Gminna Przychodnia Zdrowia ul. Powstańców 7a oraz Niepubliczny Zakład Opieki Zdrowotnej przy ul. Piastów 1a .Na terenie gminy funkcjonuje także Stacja Pogotowia Ratunkowego.

W leki mieszkańcy miasta i gminy zaopatrują się w aptekach rozmieszczonych przy ul. Leśnej 2, Powstańców 7a , 23 Stycznia 12 i ul. Toruńskiej 52 K.

W Solcu Kujawskim znajduje się Miejsko-Gminny Ośrodek Pomocy Społecznej w którego strukturze znajduje się : Środowiskowy Dom Samopomocy ,Dom Pogodnej Starości ,Świetlica Terapeutyczna ,Warsztaty Terapii Zajęciowej i punkty konsultacyjne (narkomani, pomocy w rodzinie, alkoholowe).

Na terenie miasta i gminy usługi weterynaryjne sprawują lecznice zwierząt przy ul. Wiśniowej 49 i ul. Kościuszki 31.

Komunikacja .

1.Drogi

Gmina posiada dobre rozwiązanie komunikacyjne . Przez teren miasta i gminy przebiegają :

- droga krajowa nr 10 Piła - Toruń 18,8 km ,
- drogi wojewódzkie o dł. 16529 km,
- drogi powiatowe o dł. 29,387 km,
- drogi gminne o dł. 92 250 km,
- dwutorowa droga kolejowa relacji Bydgoszcz - Toruń o dł .ok. 18 km.

W ciągu drogi krajowej nr 10 występuje wiadukt nad torami kolejowymi w miejscowości Przyłubie . Wszystkie drogi: krajowa , wojewódzkie , powiatowe oraz część gminnych to drogi utwardzone o powierzchni asfaltowej lub betonowej.

2.Komunikacja pasażerska.

Obsługę komunikacyjną ludności gminy zapewniaj trzy rodzaje transportu: kolejowy autobusowo -mikrobusowy i indywidualny .Komunikacja autobusowa zapewnia przewozy przede wszystkim o charakterze lokalnym i regionalnym. Uzupełnieniem jest komunikacja mikrobusowa relacji Solec Kujawski - Bydgoszcz.

Komunikację kolejową zapewnia linia kolejowa Piła Bydgoszcz -Toru Włocławek Kutno Warszawa poprzez 2 stacje: w Solcu Kujawskim i w Przyłubiu w zakresie pasażerskich przewozów międzyregionalnych, regionalnych i częściowo lokalnych.

3.Lotnisko.

Gmina znajduje się w zasięgu obsługi lotniska komunikacyjnego w Bydgoszczy / w odległości 25 km /.

4.Droga wodna

Północną granicę gminy stanowi rzeka Wisła . Pod względem technicznym jest to rzeka swobodnie płynąca bez urządzeń hydrotechnicznych Droga ta , mimo niskiego wykorzystania jej funkcji transportowej , ma znaczenie krajowe.

5.Urządzenia komunikacyjne.

Z motoryzacją i przede wszystkim z wielkością ruchu występującego w sieci drogowej , związane są urządzenia komunikacyjne obsługujące ten ruch. Są to głównie stacje paliw , parkingi przydrożne oraz obiekty hotelowe , gastronomiczne i handlowe.

Na terenie miasta i gminy istnieją 3 stacje paliw:

- Stacja Paliw SHELL w Makowiskach
- Stacja Paliw MAC-NOVA ul.Lipowa 2
- Stacja Paliw STATOIL ul. Kujawska 52

Gospodarka wodno- ściekowa.

1. Zaopatrzenie w wodę .

Źródłem wody pitnej dla Miasta i Gminy Solec Kujawski jest ujęcie na terenie gminy , zlokalizowane na wschód od miasta we wsi Przyłubie , a także ujęcie na terenie gminy we wsi Chrośna . Woda ze studni głębinowych w Przyłubiu tłoczona jest do zbiorników retencyjnych skąd magistralami grawitacyjnie po uzdatnieniu do picia do odbiorców. W Chrośnie woda ze studni głębinowych po uzdatnieniu do picia tłoczona jest bezpośrednio w sieć. Całkowita długość sieci wodociągowej w mieście wynosi 82,7 km z czego w Solcu Kujawskim 58,3 km , Otorowo-Makowiska 9,1 km , Chrośnie 9 km , w Przyłubiu 6,3 km.

2.Odprowadzanie ścieków

Gmina Solec Kujawski leży w zlewni bezpośredniej rzeki Wisły . Ścieki z obszarów miasta i gminy zbierane są siecią kanalizacyjną z wykorzystaniem przepompowni , tłoczone magistralą przez Otorowo do oczyszczalni Bydgoszcz – Łęgnowo .Łączna długość sieci kanalizacyjnej w gminie wynosi 58,7 km z czego na miasto przypada 49 km , Otorowo -Makowiska 9,7 km .

3.Melioracje.

Gmina Solec Kujawski ma 2539 ha użytków rolnych z czego grunty orne 1871ha a 668 ha to użytki zielone .W gminie Solec Kujawski występuje również melioracja podstawowa, są to następujące ciek:

- Kanał Przyłubie;
- Struga Młyńska, Otorowska, Solecka ;
- Kanał Chrośna;
- Kanał A Łęgnowo - część z przepompownią do rzeki Brdy.

Elektroenergetyka.

1. Źródło zasilania , linie najwyższych i wysokich napięć.

Źródłem zasilania miasta i gminy w energię elektryczną są dwa główne punkty zasilania 100/15 kV zlokalizowane w :

- Solcu Kujawskim , o mocy zainstalowanej 2x16 MVA;
- Nowej Wsi Wielkiej o mocy transformatorowej 2x16 MVA, z którego zasilana jest jedynie wieś Chrośna.

Stacja elektroenergetyczna w Solcu Kujawskim zlokalizowana jest we wschodniej części miasta . Zasilana jest ona dwustronnie liniami napowietrznymi wysokiego napięcia 110 kV z kierunku Bydgoszczy i Nowej Wsi Wielkiej.

Radiowe Centrum Nadawcze zasilane jest liniami średniego napięcia z dwóch stacji elektroenergetycznych zlokalizowanych w Solcu Kujawskim i Gniewkowie.

Przez teren miasta i gminy , przebiegają następujące linie najwyższych (220 kV) i wysokich napięć (110 kV)

- < linia 220 kV – przebiegająca w zachodniej części gminy;
- < linia 220 kV – przebiegająca na osi północ –południe , w zachodniej części gminy;
- < linia 220 kV – przebiegająca w zachodniej części gminy;
- < linia 110 kV – przebiegająca przez półn.-wchodnią część gminy i poł. część miasta;
- < linia 110 kV - przebiegająca przez zachodnią część gminy i poł. część miasta .

Długość wszystkich linii najwyższych napięcia 220 kV przebiegających przez teren gminy wynosi ok. 25 km , natomiast długość linii wysokiego napięcia 110 kV wynosi łącznie ok. 22.km.

Na terenie miasta zlokalizowano 49 , na terenie gminy 24 stacje transformatorowe pracujących na potrzeby komunalno-bytowe mieszkańców miasta oraz zasilających obiekty usługowe, rzemieślnicze i drobne zakłady przemysłowe.

Ponadto na terenie miasta zlokalizowanych jest 13 , na terenie gminy 8 stacji transformatorowych abonenckich, tj stacji stanowiących własność odbiorcy.

Gazownictwo.

1. Źródło zaopatrzenia w gaz.

W stanie istniejącym zgazyfikowane przewodowo gazem ziemnym wysokometanowym jest miasto Solec Kujawski oraz wieś Makowska .Obie te miejscowości zaopatrywane są w gaz z sieci krajowej gazu ziemnego wysokiego ciśnienia z gazociągu doprowadzającego gaz ziemny do Bydgoszczy od strony Gniewkowa. Na terenie miasta przy ul. Leśnej zlokalizowana jest stacja redukcyjno-pomiarowa będąca źródłem gazu dla odbiorców położonych na terenie miasta.

We wsi Otorowo zlokalizowana została stacja redukcyjno-pomiarowa będąca źródłem gazu dla odbiorców w Bydgoszczy i wsi Makowska. Stacja ta usytuowana jest przy drodze Solec Kujawski - Bydgoszcz.

Na terenie miasta zlokalizowane zostały dwie stacje redukujące gaz / redukujące ciśnienie ze średniego na niskie/, pracujące na potrzeby odbiorców bytowo-komunalnych i przemysłowych. Pierwsza z nich usytuowana została przy ul. Leśnej obok stacji redukcyjno-pomiarowej wysokiego ciśnienia , druga na terenie osiedla budownictwa jednorodzinnego przy ul. Słonecznej będąca źródłem gazu dla mieszkańców osiedla jednorodzinnego.

Ponadto na terenie miasta zlokalizowane zostały dwie stacje redukcyjne gazu pracujące na potrzeby zakładów przemysłowych. Sieć gazowa średniego ciśnienia przebiega wzdłuż ulic Leśnej , Średniej Tartacznej , Toruńskiej Powstańców Kujawskiej.

Ciepłownictwo.

1. Źródła ciepła na terenie miasta .

Podstawowym źródłem ciepła w mieście jest ciepłownia KPEC, zlokalizowana przy ul. Garbary 4. Paliwem dla ciepłowni jest miał węglowy. Ciepłownia ta zasila w ciepło centralny system ciepłowniczy miasta . Dostarczone ciepło zużywane jest na potrzeby centralnego ogrzewania , ciepłej wody użytkowej , wentylacji budynków mieszkalnych i obiektów użyteczności publicznej oraz potrzeb technologicznych zakładów przemysłowych Wydajność ciepłowni wynosi ok.19 MW , zapotrzebowanie ok.12 MW, więc KPEC posiada znaczną rezerwę mocy cieplnej.

System ciepłowniczy tworzą sieci cieplne magistralne , rozdzielcze i przyłącza. Ogólna długość sieci ciepłowniczej wynosi ok.11 km. Z ciepłowni miejskiej wyprowadzona jest sieć magistralna , która po przejściu przez tory kolejowe rozgałęzia się w dwóch kierunkach;

> wschodnim dochodzi do ulicy Toruńskiej do wysokości ulicy Lipowej;

> zachodnim jako sie rozdzielcza zasila bloki ,obiekty usługowe i częściowo starą zabudowę usytuowaną w starej części miasta.

Stare budownictwo wielorodzinne jak również i zabudowa jednorodzinna , na osiedlu Leśnym oraz zabudowa jednorodzinna rozproszona , zaopatrywane w ciepło z indywidualnych źródeł opalanych paliwami stałymi, olejem opałowym , względnie gazem.

Poza ciepłownią miejską na terenie miasta funkcjonują również kotłownie lokalne. Usytuowane one są w budynkach mieszkalnych użyteczności publicznej przy ul. Robotniczej i Garbary oraz w zakładach na cele technologiczne przemysłu .

Ochrona przeciwpożarowa.

W budynku przy ul. 29 Listopada 6 znajduje się siedziba OSP , która skupia w swych szeregach strażaków wchodzących w skład zespołów ratowniczych. Placówka pełni całodobowe dyżury i jest wyznaczona jako punkt kontaktowy Gminnego Zespołu Zarządzania Kryzysowego po godzinach pracy Urzędu.

6. INFORMACJE O OBIEKCIE WYZNACZONYM NA ZASTĘPCZE MIEJSCA SZPITALNE

Obiektem wyznaczonym na Zastępcze Miejsca Szpitalne (80 miejsc) jest parterowa część budynku (pomieszczenia znajdujące się po prawej stronie od wejścia głównego)Zespół Szkół w Solcu Kujawskim przy ul. Tartacznej 25.

Budynek szkolny ZSz w Solcu Kujawskim jest budynkiem nie podpiwniczonym . W części hali sportowej ,część holu głównego, sali audiowizualnej jednokondygnacyjny , w części oświatowej dwukondygnacyjny . przykryty dachem stromym. Wykonany jest w technologii tradycyjnej murowanej z elementami żelbetonowymi i prefabrykowanymi. Budynek szkolny w całości dostosowany jest dla osób niepełnosprawnych., wyposażony w windę osobową zapewniającą komunikację na trzech kondygnacjach.

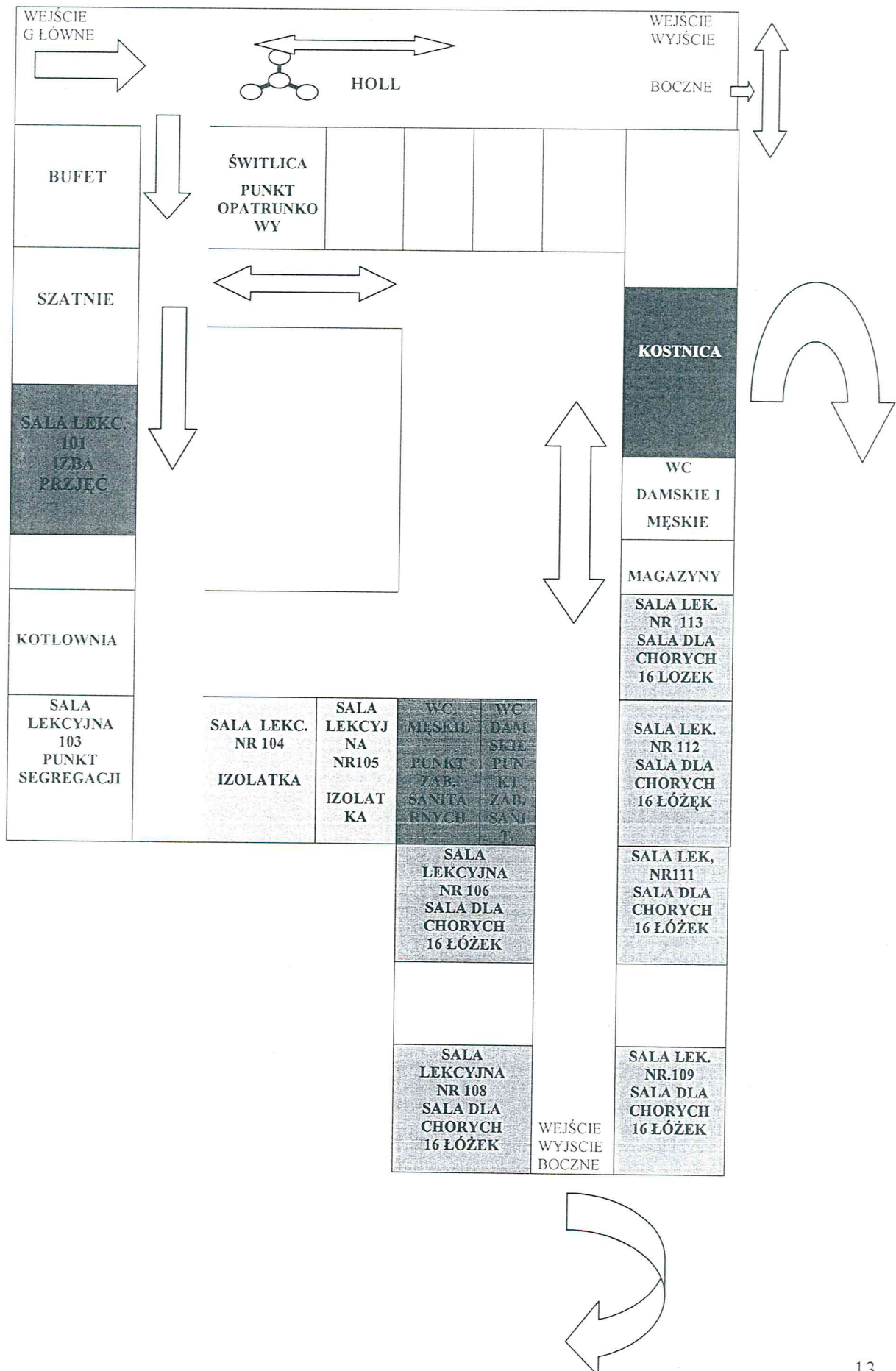
Placówka dysponuje 30 salami lekcyjnymi, w tym dwiema nowoczesnymi pracowniami komputerowymi , laboratorium fizyko-chemicznym , pracownią techniczną , świetlicą szkolną , stołówką , gabinetem lekarski, salą gimnastyczną i salami do gimnastyki korekcyjno- kompensacyjnej oraz kompleksem sportowym „Orlik” przeznaczonym do zajęć sportowych. Szkoła wyposażona jest w projektory multimedialne , rzutniki pisma , tablice interaktywne , stały dostęp do Internetu oraz fantomami do nauki udzielania pierwszej pomocy . W szkole znajduje się biblioteka z bogatym księgozbiorem. Uczniowie oraz rodzice mają możliwość korzystania z porad psychologicznych oraz pedagogicznych.

Cały kompleks posiada wewnętrzną komunikację oraz zharmonizowaną sieć uliczek i placów i jest całkowicie ogrodzony. Wjazd na teren obiektu odbywa się przez bramę .Wejście główne do budynku i wjazd na teren szkoły znajduje się od strony ulicy Tartacznej. Przed wejściem głównym znajduje się parking , z lewej strony boisko „Orlik”, za budynkiem bosko wielofunkcyjne i bieżnia lekkoatletyczną. Budynek wyposażony jest w komplet niezbędnych instalacji, zgodnie ze stosowanymi przepisami i wymogami Ppoż i BHP:

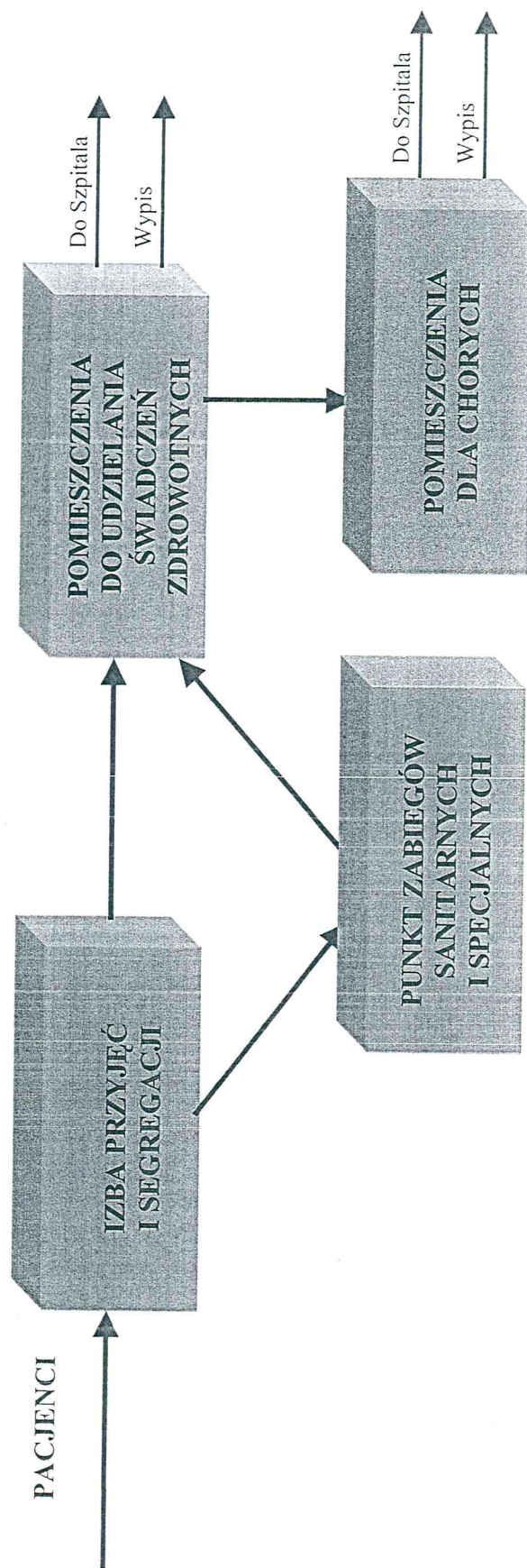
- energie elektryczną ;
- wodę z miejskiej sieci wodociągowej;
- instalacje telefoniczną TPSA;
- instalację wentylacyjną i klimatyzacyjną;
- instalację gazową z KPEC;
- kotłownię (która zapewnia ogrzewanie i ciepłą wodę)

Szkoła zaopatrywana jest w zimną wodę z wodociągu komunalnego , natomiast ciepła woda oraz ogrzewanie pochodzi z własnej kotłowni. W szkole znajduje się kuchnia i stołówka , która jednorazowo może wydać ok. 200 posiłków. Budynek nie posiada rezerwowego źródła zasilania , ale jest możliwość podłączenia agregatu prądotwórczego.

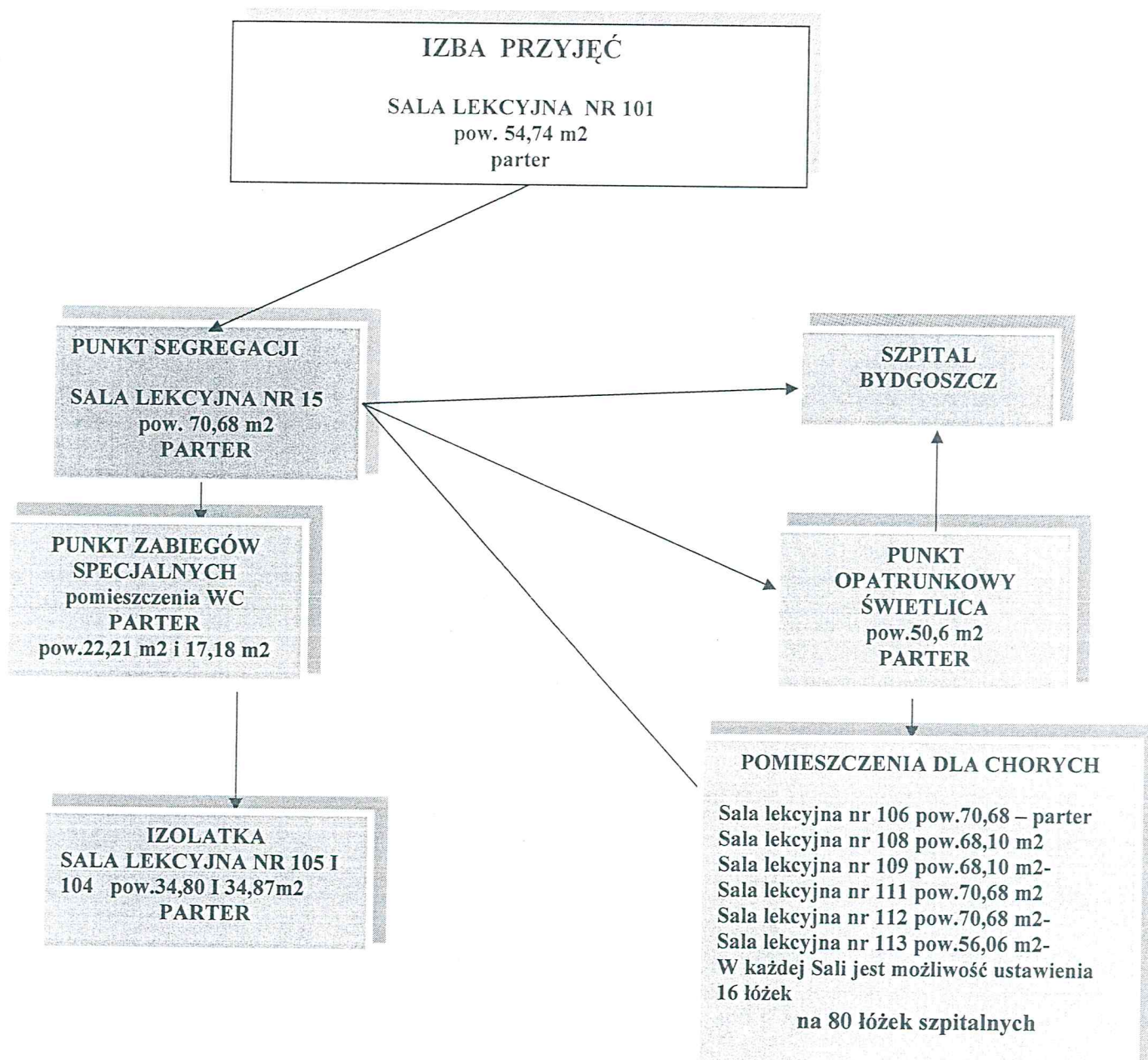
7. SCHEMAT POZIOMY CZĘŚCI SZKOŁY WYZNACZONY NA ROZWINIĘCIE ZASTĘPCZYCH MIEJSC SZPITALNYCH



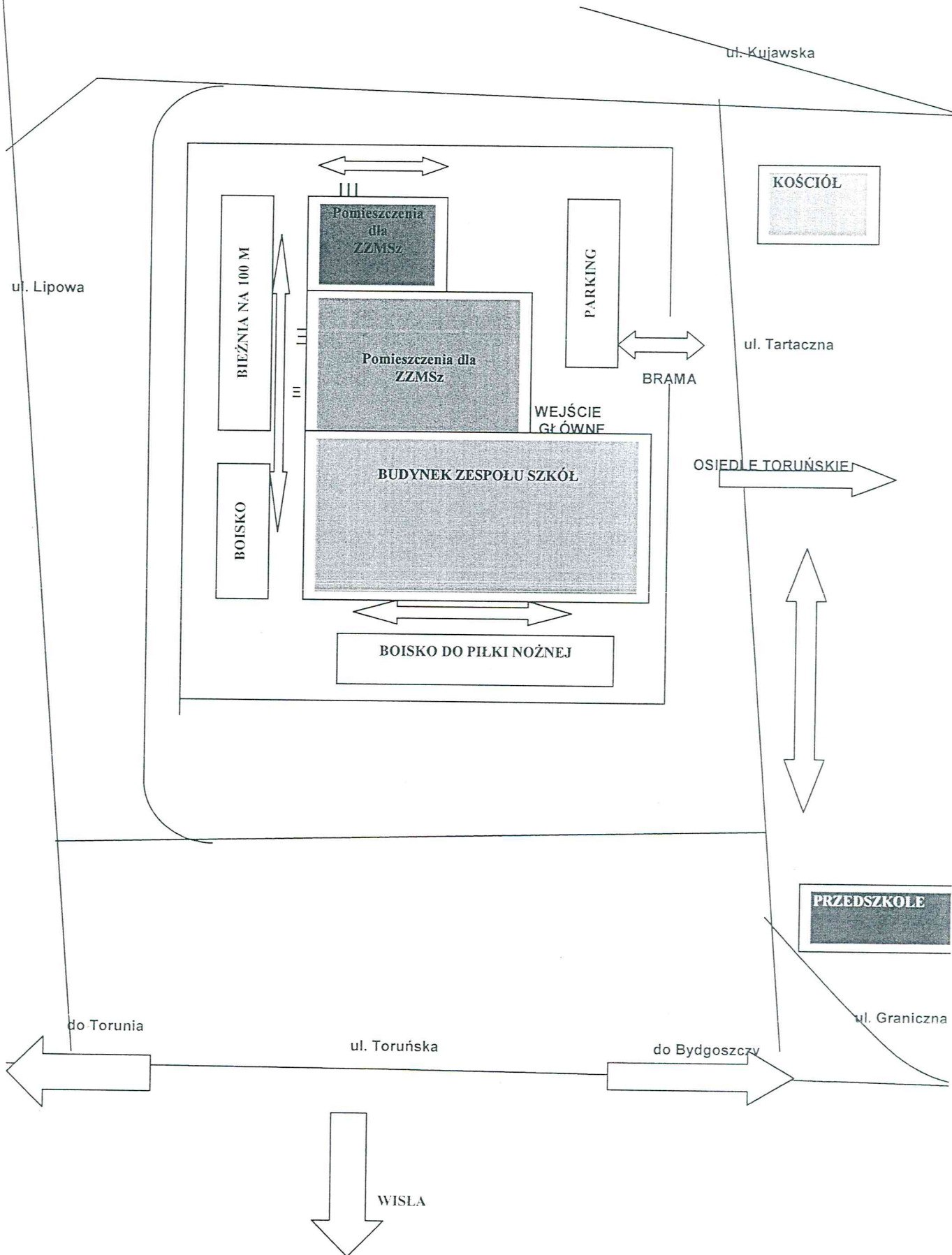
8. SCHEMAT ORGANIZACJI ZESPOŁU ZMSz W SOLCU KUJAWSKIM ORAZ WEWNĘTRZNEGO RUCHU POSZKODOWANYCH, RANNYCH I CHORYCH (PACJENTÓW)



9. SCHEMAT WEWNĘTRZNEGO RUCHU RANNYCH I CHORYCH W BUDYNKU
ZMSz



10. SCHEMAT SYTUACYJNY OBIEKTU ZESPOŁU SZKÓŁ W SOLCU KUJAWSKIM



11.REGULAMIN PORZĄDKOWY ZESPOŁU ZMSz W SOLCU KUJAWSKIM

Opis struktury organizacyjnej zespołu ZMSz

W zespole ZMSz w Solcu Kujawskim wyodrębniono następujące komórki organizacyjne :

- izba przyjęć
- punkt segregacji
- punkt zabiegów sanitarnych i specjalnych
- pomieszczenia do udzielania świadczeń zdrowotnych
- pomieszczenia dla chorych.

Zadania komórek organizacyjnych zespołu ZMSz

Izba przyjęć – dokonuje się w niej ewidencji przybywających poszkodowanych, rannych i chorych. W razie konieczności wykonania natychmiastowego zabiegu operacyjnego, poszkodowany może być skierowany bezpośrednio do szpitala.

Punkt zabiegów sanitarnych i specjalnych – znajduje się bezpośrednio w sąsiedztwie izby przyjęć. Przeznaczony jest do przeprowadzania zabiegów sanitarnych i specjalnych. Posiada wyznaczone miejsce do prowadzenia dekontaminacji.

Pomieszczenia do udzielania świadczeń zdrowotnych – wykonuje się w nich procedury niezbędne do stabilizacji funkcji życiowych. Osoby wymagające natychmiastowej pomocy medycznej kieruje się do szpitali, natomiast pacjentów, u których proces leczenia nie wymaga pobytu w szpitalu kieruje się do **pomieszczeń dla chorych** lub po udzieleniu świadczeń w trybie ambulatoryjnym wypisuje się.

Posterunek rozdzielczy- punkt segregacji

Posterunek rozdzielczy znajduje się przy wjeździe do ZMSz. Obsadę osobową stanowi pielęgniarka i dwie osoby personelu pomocniczego. Zadaniem posterunku rozdzielczego jest przeprowadzenie wstępnej segregacji medycznej w celu wydzielenia z pośród poszkodowanych stwarzających zagrożenie dla otoczenia tzn.

- 1/ skażonych substancjami promieniotwórczymi, związkami chemicznymi lub środkami biologicznymi i skierować do punktów zabiegów sanitarnych,
- 2/ podejrzanych o chorobę zakaźną i kierować do izolatek,
- 3/ pozostałych poszkodowanych kierować do izby przyjęć i segregacji.

Zmianową obsadę kadrową dla zespołu ZMSz w Solcu Kujawskim stanowią:

- 2 lekarzy medycyny
- 1 lekarz dentysta
- 10 pielęgniarek (do opieki pielęgniarskiej można również wykorzystać osoby przeszkolone na kursach pielęgniarskich, np. kursach organizowanych przez PCK).

12.ZAKRES OBOWIĄZKÓW PERSONELU ZMSz

Kierownik zespołu ZMSz

Obowiązki Kierownika zespołu ZMSz pełni Dyrektor Miejsko-Gminnej Przychodni Zdrowia w Solcu Kujawskim. Jest on odpowiedzialny za rozwinięcie i osiągnięcie pełnej gotowości do funkcjonowania zespołu ZMSz.

Do jego obowiązków w szczególności należy:

- 1) zorganizowanie rozwinięcia ZMSz w oparciu o wszystkie elementy struktury organizacyjnej,
- 2) zapewnienie sprawnego wykonywania zadań zespołu ZMSz,
- 3) współdziałanie w zakresie bieżącej działalności zespołu ZMSz z:
 - a) podmiotami świadczącymi usługi dla zespołu ZMSz,
 - b) Burmistrzem Miasta i Gminy w Solcu Kujawskim;
- 4) bieżące ustalanie ilościowo-jakościowej listy produktów leczniczych i wyrobów medycznych oraz pozostałego wyposażenia niezbędnego do prawidłowego funkcjonowania zespołu ZMSz;
- 5) składanie sprawozdań Burmistrzowi Miasta i Gminy Solec Kujawski, stosownie do zaistniałych potrzeb.
- 6) współpracuje ze szpitalami w zakresie przyjmowania ze szpitali jak i kierowania poszkodowanych do szpitali.

Zastępca Kierownika zespołu ZMSz

Z-ca Kierownika podlega Kierownikowi zespołu ZMSz, wykonuje jego polecenia, a w razie nieobecności Kierownika pełni jego obowiązki.

Wykonuje następujące zadania:

- odpowiada za rozwinięcie elementów administracyjno-gospodarczych szpitala, sprawuje nadzór nad całokształtem spraw logistycznego zabezpieczenia ZMSz, oraz przeszkolenia osób funkcyjnych i personelu pomocniczego,
- sprawuje nadzór nad rotacją poszkodowanych,
- organizuje punkt zabiegów sanitarnych i specjalnych,
- kieruje dezynfektorem i dozymetrystą,
- kieruje ochroną obiektu ZMSz..

Pielęgniarki

Pielęgniarki podlegają Kierownikowi ZMSz. Do ich obowiązków należy wstępna segregacja medyczna i zapewnienie poszkodowanym pomocy i całodobowej opieki pielęgniarskiej, wykorzystując do tego celu siostry PCK.

Siostry PCK

Siostry PCK podlegają pielęgniarkom, wykonują ich polecenia. Siostra PCK opiekuje się 15 chorymi, wykonuje obowiązki salowej. Ewidencjonują chorych przybyłych do punktu segregacji. Przygotowują chorych do przewiezienia do szpitali.

Dezynfektor

Wykonuje obowiązki kierownika punktu zabiegów sanitarnych i specjalnych. Dezynfektor sprawuje nadzór nad grzebaniem zmarłych.

Dozymetrysta

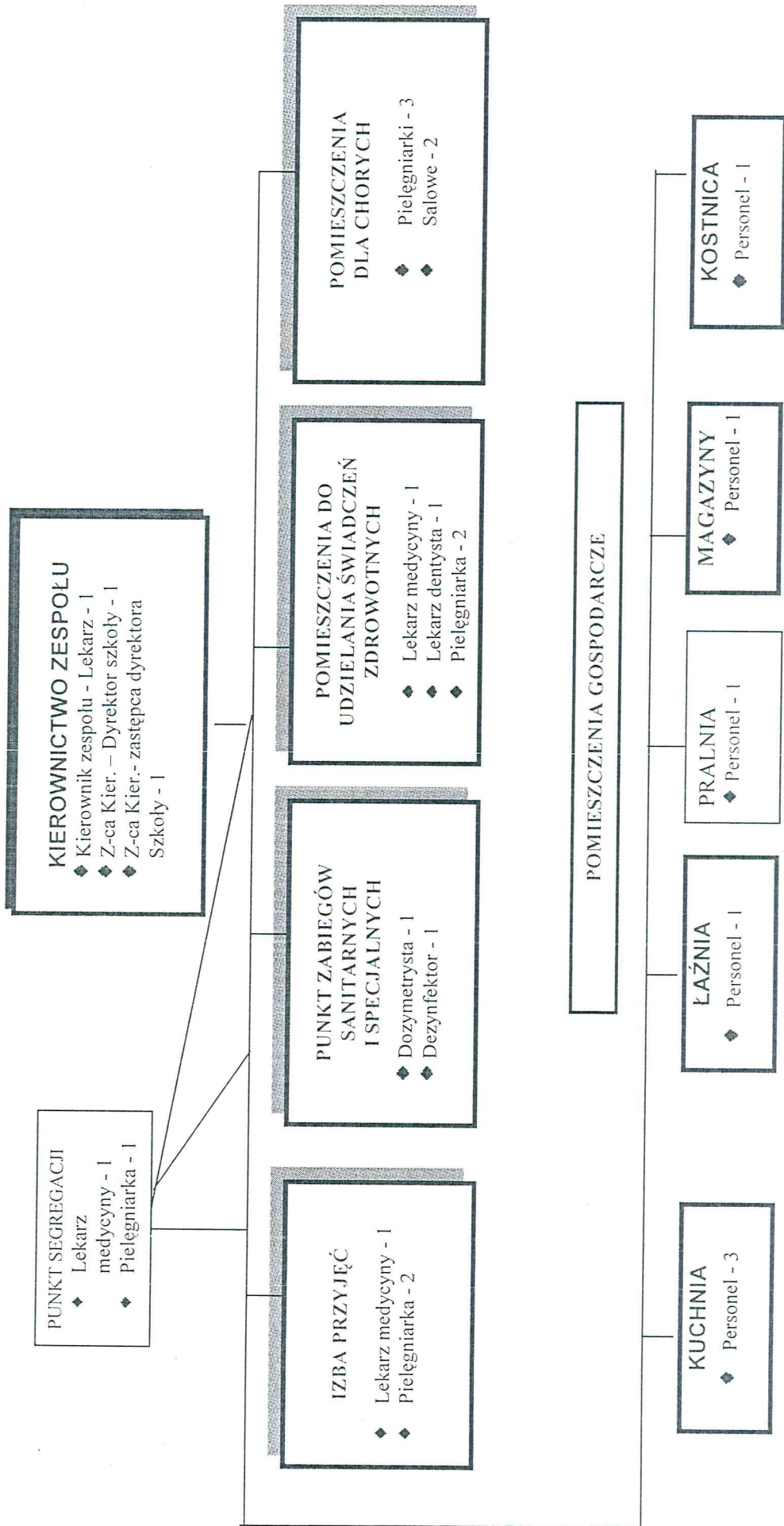
Dokonuje pomiaru skażeń promieniotwórczych przyrządem dozymetrycznym, przed wejściem chorych do punktu zabiegów sanitarnych i specjalnych i po wyjściu chorych z tego punktu.

**13.HARMONOGRAM CZYNNOŚCI
W ZAKRESIE ROZWIŃCENIA I FUNKCJONOWANIA ZESPOŁU ZMSZ**

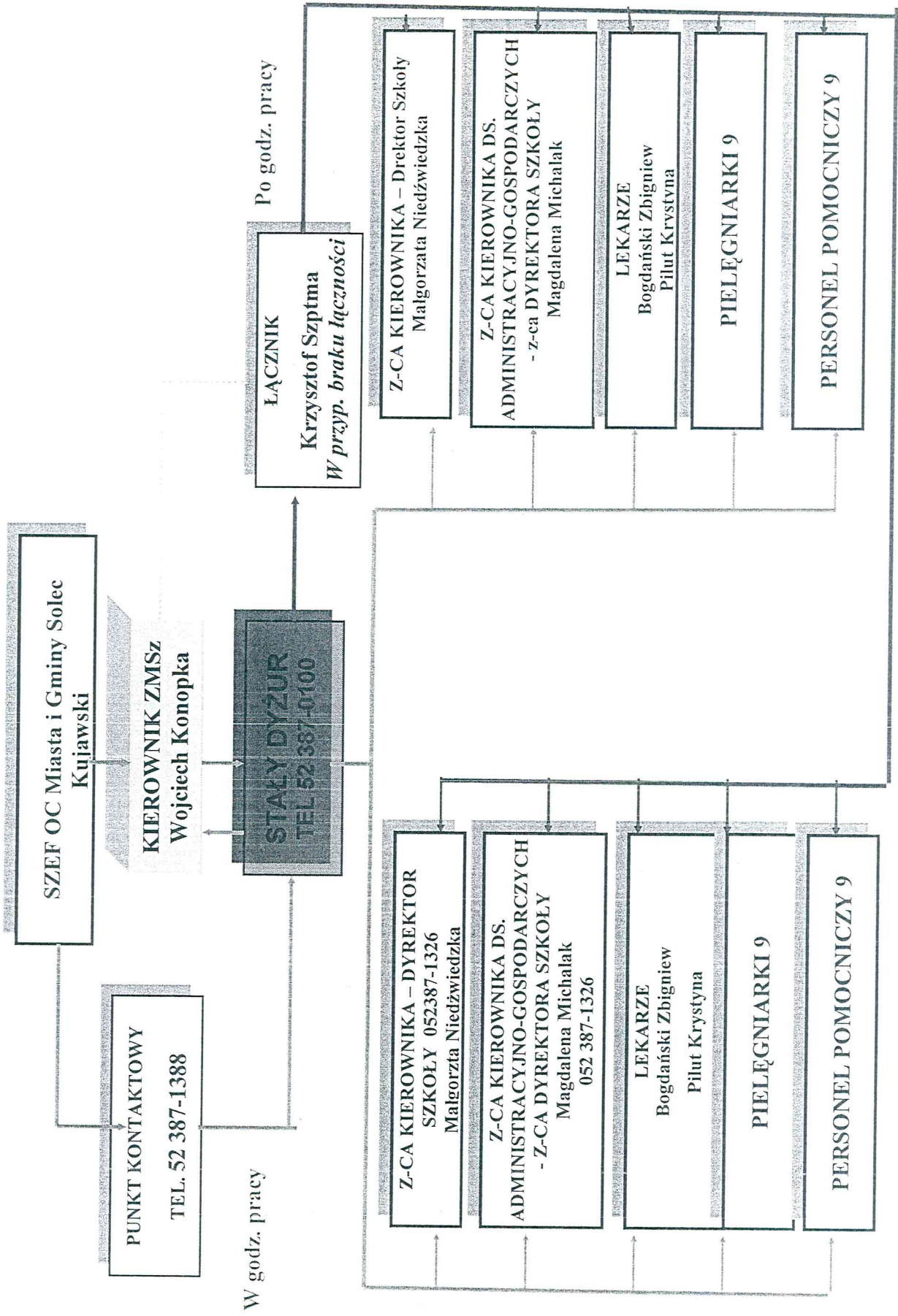
Lp.	Zamierzenia	Odpowiedzialny Współodpowiedzialny	Wykonawca	Czas realizacji		Uwagi
				potrzebny	operacyjny	
1	2	3	4	5	6	7
1.	Zarządzenie rozwinięcia ZMSz.	Wojewoda Kujawsko - Pomorski	Burmistrz Miasta i Gminy Solec Kujawski	Natychmiast	G + 0,2 h	
2.	Powiadomienie personelu zespołu ZMSz o natychmiastowym stawiennictwie w Urzędzie Miasta i Gminy Solec Kujawski.	Burmistrz Miasta i Gminy Solec Kujawski	Stały Dyżur (gońcy)	Natychmiast 1 h	G + 0,5 h G + 1 h	
3.	Stawienie się personelu.	Służba Dyżurna Burmistrza Miasta i Gminy Solec Kujawski	Stan osobowy	2 h w czasie pracy 4 h po godz. pracy	G + 2 h G + 4 h	
4.	Poinformowanie o zaistniałej sytuacji, zagrożeniach i dalszym rozwoju niekorzystnych zdarzeń.	Burmistrz Miasta i Gminy Solec Kujawski	Personel ZMSz	½ h	G + 2,5 h	
5.	Udzielenie instruktażu i postawienie zadań w zakresie rozwinięcia ZMSz.	Burmistrz Miasta i Gminy Kierownik ZMSz	Personel ZMSz	1 h	G + 3,5 h	
6.	Przemieszczenie personelu do obiektów wyznaczonych na tworzenie ZMSz.	Burmistrz Miasta i Gminy Solec Kujawski Kierownik ZMSz	Personel ZMSz	1 h	G + 4,5 h	

Lp.	Zamierzenia	Odpowiedzialny Współodpowiedzialny	Wykonawca	Czas realizacji		Uwagi
				potrzebny	operacyjny	
1	2	3	4	5	6	7
7.	Organizacja opieki nad chorymi i rannymi .	Kierownik ZMSz	Personel medyczny	2 h	G + 6,5 h	
8.	Komisyjne przekazanie obiektów na utworzenie ZMSz.	Kierownik ZMSz	Komisja	6 h	G + 4 h	
9.	Zorganizowanie ochrony obiektów.	Burmistrz Miasta i Gminy Solec Kujawski Kierownik ZMSz	Policja	4 h	G + 12,5 h	
10.	Przyjęcie sprzętu i materiałów zabezpieczających funkcjonowanie ZMSz.	Burmistrz Miasta i Gminy Solec Kujawski Kierownik ZMSz	Personel pomocniczy	12 h	G + 14 h	
11.	Przygotowanie pomieszczeń do funkcjonowania ZMSz.	Kierownik ZMSz Z-ca kierownika ZMSz	Personel pomocniczy	48 h	G + 36 h	
12.	Przyjęcie na stan ZMSz materiałów opatrunkowych i leków	Kierownik ZMSz	Personel pomocniczy	4 h	G + 36 h	
13.	Organizacja żywienia.	Kierownik ZMSz z-ca kier. ZMSz	Personel pomocniczy	4 h	G + 36 h	
14.	Złożenie meldunku o osiągnięciu gotowości do funkcjonowania ZMSz do przyjmowania poszkodowanych i chorych.	Kierownik ZMSz				
			RAZEM	89,5 h	36 h	

14. STRUKTURA ORGANIZACYJNA ZESPOŁU ZMSZ



15. SCHEMAT POWIADAMIANIA OBSADY OSOBOWEJ ZESPOŁU ZMSz



16. WYKAZ IMIENNY OBSADY OSOBOWEJ ZESPOŁU ZMSz W SOLCU KUJAWSKIM

LP.	FUNKCJA WZESPOŁE ZMSz	JEDNOSTKA WYDZIELAJĄCA	STANOWISKO SŁUŻBOWE	IMIĘ I NAZWISKO	ADRES ZAMIESZKANIA	NR TELEFONU		UWAGI
						służbowy	domowy	
2.		3.	4.	5.	6.	7.	8.	9.
Kadra kierownicza								
1.	Kierownik zespołu ZMSz	MGPZ w Solcu Kujawskim	Dyrektor MGPZ	Wojciech Konopka		052-387- 1320	/-	
2.	Z-ca Kierownika	Zespół Szkół	Dyrektor szkoły	Małgorzata Niedźwiedzka		052-387- 1326		
3.	Z-ca Kierownika ds. Administracyjno- Gosp.	Zespół Szkół	Z-ca dyrektora szkoły	Magdalena Michalak		052-387- 1326		
Personel medyczny								
4.	Lekarz medycyny	MGPZ w Solcu Kujawskim	Lekarz	Zbigniew Bognański		052-387- 1320		
5.	Lekarz dentysta	MGPZ w Solcu Kujawskim	Lekarz stomatolog	Krystyna Pilut		052-387- 1320		
6.	Pielęgniarka	MGPZ w Solcu Kujawskim	Pielęgniarka	Drej Wioletta		052-387- 1320		
7.	Pielęgniarka	MGPZ w Solcu Kujawskim	Pielęgniarka	Jędrzejowska Lucyna		052-387- 1320		
8.	Pielęgniarka	MGPZ w Solcu Kujawskim	Pielęgniarka	Syrocka Mariola		052-387- 1320		
9.	Pielęgniarka	MGPZ w Solcu Kujawskim	Pielęgniarka	Ciorowska Felicja		052-387- 1320		
10.	Pielęgniarka	MGOPS	Pielęgniarka	Wioletta Zwierska		052-387- 87-43		
11.	Pielęgniarka	MGOPS	starszy opiekun	Regina Kenn		052-387- 87-43		
12.	Pielęgniarka	MGOPS	starszy opiekun	Józefa Ktłowska		052-387- 87-43		

1.	2.	3.	4.	5.	6.	7.	8.	9.
13.	Pielęgniarka	MGOPS	starszy opiekun	Juliana Tarczewska		052-387-87-43		
14.	Pielęgniarka	MGPZ w Solcu Kujawskim	pielęgniarka	Damrat Maria		052-387-1320		
Personel pomocniczy								
15.	Dozymetrysta	szkoła	Ratownik ogólny	Grabowski Maciej				
16.	Dezynfektor	szkoła	Ratownik ogólny	Wincenty Niewiadomski				
17.	Kucharz	Szkoła	Kucharz	Małgorzata Dużyńska	2			
18.	Pomoc kuchenna	Szkoła	Pomoc kuchenna	Ewa Jaskiewicz	37			
19.	Pomoc kuchenna	Szkoła	Pomoc kuchenna	Bożena Orłowska				
20.	Noszowy	szkoła	Ratownik ogólny	Bartosz Galikowski	15		56	
21.	Noszowy	szkoła	Ratownik ogólny	Zbigniew Man				
22.	porządkowy	szkoła	Ratownik ogólny	Maciej Dąbkowski				
23.	Obsługa pralni	szkoła	sprzątaczką	Katarzyna Podgórska	3			
24.	Kierowca samochodu	ZGK	Kierowca do dowozu wody	Pracownik etatowy ZGK		053-287-1396		

17. ORGANIZACJA ZABEZPIECZENIA LOGISTYCZNEGO ZESPOŁU ZMSz

1. Zaopatrzenie w produkty lecznicze i wyroby medyczne, wraz z określeniem jakościowo - ilościowym, oraz sposób ich pozyskiwania i uzupełniania.

Podstawowe wyposażenie medyczne "ZMSz" stanowią leki i materiały opatrunkowe w zestawach – jeden zestaw "ZMSz-1" dla 100 miejsc. Poniżej przedstawiono wykaz sprzętu medycznego niezbędnego dla wyposażenia ZMSz (dla 200 i miejsc 100), opracowany wg informacji uzyskanych z Wielospecjalistycznego Szpitala Miejskiego im. dr Emila Warmińskiego w Bydgoszczy.

WYKAZ SPRZĘTU MEDYCZNEGO NIEZBĘDNEGO DLA WYPOSAŻENIA ZASTĘPCZYCH MIEJSC SZPITALNYCH (DLA 200 MIEJSC i 100)

Lp.	Wyszczególnienie	Jednostka miary	Ilość	
			200	100
I. Sprzęt stały dla całego ambulatorium:				
1.	Stół zabiegowy	szt.	2	1
2.	Lampa bezcieniowa	szt.	2	1
3.	Stolik zabiegowy	szt.	2	1
4.	Kozetka lekarska	szt.	4	2
5.	Taca reanimacyjna	szt.	2	1
6.	Aparat Ambu	szt.	2	1
7.	Aparat do mierzenia ciśnienia	szt.	4	2
8.	Butla tlenowa	szt.	2	1
9.	Słuchawki lekarskie	szt.	4	2
II. Instrumenty medyczne:				
1.	Zestaw do drobnych zabiegów chirurgicznych: - penseta chirurgiczna - kocher + skalpel (ostrze) - trzonek do ostrza - zgłębnik rowkowy - pean prosty - pean krzywy - miska nerkowata - gaziki - kompresy gazowe z wkładem bibułowym	kpl.	20	10
2.	Zestaw do chirurgicznego opracowania ran, usuwania szwów: - nożyczki - penseta chirurgiczna - miska nerkowata	kpl.	20	10
3.	Zestaw opatrunkowy do szycia: - imadło - nożyczki proste - penseta chirurgiczna - miska nerkowata - gaziki	kpl.	20	10

III. Materiał szewny:				
1.	Ethilon 2/0 45 cm	szt.	48	24
2.	Ethilon 2/0 75 cm	szt.	48	24
3.	Ethilon 3/0 45 cm	szt.	48	24
IV. Sprzęt drobny:				
1.	Ostrza wymienne proste nr 12	opak.	4	2
2.	Ostrza wymienne proste nr 22	opak.	4	2
3.	Ostrza wymienne krzywe nr 12	opak.	4	2
4.	Szyna Kramera	szt.	20	10
5.	Miski nerkowate	szt.	40	20
6.	Baseny, podsuwacze	szt.	40	20
7.	Kaczory	szt.	40	20
8.	Strzykawki 20 ml	szt.	400	200
9.	Strzykawki 10 ml	szt.	400	200
10.	Strzykawki 5 ml	szt.	400	200
11.	Strzykawki 2 ml	szt.	400	200
12.	Aparaty do przetoczeń płynów infuzyjnych	szt.	400	200
13.	Aparaty do przetoczeń krwi	szt.	60	30
14.	Kaniula nr 1,3	szt.	100	50
15.	Kaniula nr 1,0	szt.	100	50
16.	Kaniula nr 0,8	szt.	100	50
17.	Igła nr 12	szt.	200	100
18.	Igła nr 10	szt.	200	100
19.	Igła nr 8	szt.	200	100
20.	Rękawice sterylne nr 8	szt.	200	100
21.	Rękawice sterylne nr 7	szt.	200	100
22.	Rękawice nr 8	szt.	1000	500
23.	Rękawice nr 7	szt.	1000	500
24.	Maski chirurgiczne jednorazowe	szt.	200	100
25.	Okulary ochronne	szt.	8	4
26.	Fartuchy ochronne	szt.	100	50
V. Materiały opatrunkowe:				
1.	Opaska dzienna 4 x 10 cm	szt.	100	50
2.	Opaska dzienna 4 x 15 cm	szt.	100	50
3.	Opaska elastyczna 4 x 15 cm	szt.	100	50
4.	Opaska gipsowa	szt.	40	20
5.	Kompresy jałowe	szt.	100	50
6.	Gaza	m	200	100
7.	Wata bawełniana	kg	1	1
8.	Wata celulozowa	kg	20	10
9.	Codofix nr 6	szt.	20	10
10.	Codofix nr 8	szt.	20	10
11.	Cosmopor 25 cm	szt.	20	10
12.	Omnifilm (plaster)	szt.	40	20
13.	Omnifix	szt.	10	5
14.	Venaplast	szt.	200	100
15.	Podkłady (Seni)	szt.	100	50

MGPZ w Solcu Kujawskim nie dysponuje wyżej wymienionym sprzętem medycznym jak również nie posiada zapasów leków ,które mogły by być przeznaczone na potrzeby ZMSz .

Zaopatrzenie w sprzęt medyczny odbywać się będzie na ogólnych zasadach zakupu wykorzystując do tego celu hurtownie w Bydgoszczy wskazane przez Starostę , natomiast leki na zasadach porozumienia z aptekami znajdującymi się na terenie Miasta i Gminy Solec Kujawski. Źródłem zaopatrzenia w sprzęt i wyposażenie medyczne będą także rezerwy państwowe. Decyzję o uruchomieniu dystrybucji z rezerw państwowych podejmuje wojewoda.

Źródła pozyskania produktów leczniczych i wyrobów medycznych na wyposażenie zespołu ZMSz:

Lp.	Nazwa firmy	Adres
1.	Apteka pod Lwem 3878456	Solec Kujawski ul. Leśna 19
2.	Apteka pod Lwem. 3874851	Solec Kujawski ul. Leśna 12
3.	Hurtownia „MARKO”	85-094 Bydgoszcz, ul. Skłodowskiej-Curie 34B
4.	Apteka Solecka 3873781	Solec Kujawski ul. Powstańców 7a
5.	Apteka pod Orłem 3871287	Solec Kujawski ul. 23 Stycznia 12
6.	Apteka pod Lwem 728208781	Solec Kujawski ul. Toruńska 52K

2. Zaopatrzenie w sprzęt i wyposażenie niezbędne do funkcjonowania zespołu

Na terenie Miasta i Gminy nie ma sklepów, magazynów , hurtowni ,zakładów na które można by było nałożyć świadczenia rzeczowe na potrzeby wyposażenia „ZMSz „w sprzęt kwaterunkowy taki jak łóżka , materace, pościel ,koce itp.

Źródła pozyskiwania sił i środków do funkcjonowania ZMSz rozwijanego na terenie Miasta i Gminy Solec Kujawski zostały przedstawione w poniższej tabeli.

PLAN ZABEZPIECZENIA POTRZEB SIŁ I ŚRODKÓW ZMSz W Solcu Kujawskim

Lp.	Wyszczególnienie	Nazwa zakładu / osoby / świadczących na rzecz ZMSz	Ilość/liczba	Pisemne zapotrzebowanie na świadczenia / Nr decyzji /	Osoba odpowiedzialna z ramienia ZMSz za przyjęcie sprzętu	Uwagi
1	2	3	4	5	6	7
1.	Łóżka /materace/	brak	80szt.	Brak możliwości Hurtownie , magazyny wskazane przez Starostę	Dyrektor Zespołu Szkół	
2.	Koce		80 szt.			
3.	Bielizna pościelowa		160 kpl.			
4.	Poduszki		80 szt.			
5.	Nakrycia stołowe	Zespół SzkoL w Solcu Kujawskim	100 kpl	Bez świadczeń wyposażenie stołówki		
6.	Wiadra		10 szt.			
7.	Miednice		10 szt.			
8.	Sztućce		100 kpl.			
9.	Krzesła		100 szt.			
10.	Termosy do herbaty		10 szt.			
11.	Samochód dostawczy	ZGK	1	Jednostka podległa		
	Agregat prądotwórczy	OSP	1	Bez świadczeń		
12	Przyczepa z pojemnikiem na wodę	ZGK	1	Jednostka podległa		
13.	Leki ,środki opatrunkowe	brak	w/g tabeli str. 26/27	Apteki w Solcu Kuj. Hurtownia w Bydgoszczy Przydział z rezerw państw.		
14.	Sprzęt medyczny w/g tabeli	brak	w/g tabeli str.26/27	Hurtownie wskazane przez starostę	Dyrektor Szkoły	
15.	Środki czystości	Umowy z dystrybutorami	w/g potrzeb	Umowy – dyr. szkoły	Dyrektor Szkoły	

PLAN ZABEZPIECZENIA POTRZEB SIŁ ZMSz W Solcu Kujawskim

Lp.	Wyszczególnienie	Nazwa zakładu / osoby / świadczących na rzecz ZMSz	Ilość/liczba	Zapotrzebowanie na etat ZMSz	Osoba odpowiedzialna za oddelegowanie pracowników do ZMSz	Uwagi
1	2	3	4	5	6	7
16	Obsada personelu pomocniczego	Zespół Szkół w Solcu Kujawskim	9	Obsada kadrowa szkoły	Dyrektor Szkoły	
17	Obsada personelu medycznego	Miejsko-Gminna Przychodnia	8	Obsada kadrowa przychodni	Dyrektor MGPZ	
18.	Obsada personelu pomocniczego	MGOPS	4	Obsada kadrowa MGOPS	Dyrektor MGOPS	
19	Kierowca do dowozu wody	ZGK	1	Pracownik etatowy ZGK	Prezes ZGK	

3.Zaopatrzenie w wodę i energię elektryczną (zasilanie awaryjne).

Obiekt posiada dostęp do sieci wodociągowej, znajdującej się w administrowaniu Zakładu Gospodarki Komunalnej w Solcu Kujawskim. Zawór główny znajduje się na parterze w pomieszczeniu kuchni. W przypadku awarii sieci wodociągowej ZGK zobowiązany jest do niezwłocznego dostarczenia wody w przewoźnych zbiornikach na wodę pitną. Ponadto przewiduje się możliwość zakupu wody butelkowanej z punktów na terenie gminy. Obiekt, w którym organizuje się ZMSz zostanie wyposażony w zasilanie awaryjne energii elektrycznej o mocy umożliwiającej awaryjne funkcjonowanie podstawowego sprzętu medycznego użyczonego od OSP.

4.Organizacja żywienia.

Realizowana będzie na bazie Zespołu Szkół w miejscu rozwijania ZMSz dysponującej zapleczem kuchennym oraz wykwalifikowanym personelem. Szkoła ma podpisane umowy z dostawcami produktów żywnościowych.

5.Postępowanie ze zwłokami oraz odpadami medycznymi.

Postępowanie ze zwłokami oraz odpadami medycznymi nie może odbiegać od zasad wynikających z obowiązujących zakłady opieki zdrowotnej przepisów ze szczególnym uwzględnieniem przepisów o postępowaniu ze zwłokami osób zmarłych na choroby zakaźne. Odpady medyczne składowane będą do worków koloru czerwonego, a następnie umieszczane w wyznaczonym pomieszczeniu, skąd przewożone będą składowane odpadów medycznych na terenie szpitala w Bydgoszczy. Po stwierdzeniu zgonu przez lekarza zwłoki umieszczone będą w wyznaczonym do tego pomieszczeniu, a następnie przetransportowane do prosektorium szpitala w Bydgoszczy.

6.Zabezpieczenie usług pralniczych oraz środków czystości i higieny osobistej.

Usługi pralnicze realizowane będą na miejscu, w budynku szkoły gdzie znajduje się pomieszczenie (pralnia). Szkoła ma podpisane umowy z dostawcami środków czystości.

7.Organizacja i zabezpieczenie systemu łączności.

Za zapewnienie łączności na potrzeby ZMSz odpowiada Burmistrz Miasta i Gminy Solec Kujawski. System łączności zorganizowany jest na bazie TP SA. Telefony czynne całą dobę. Szkoła posiada dostęp do Internetu. Ponadto istnieje możliwość wykorzystania telefonów komórkowych oraz łączności radiowej przy użyciu 2 radiotelefonów przenośnych motorola będących na wyposażeniu magazynu OC. W przypadku braku łączności system powiadamiania może zostać zabezpieczony przez wyznaczonych gości.

18. WYKAZ WAŻNIEJSZYCH TELEFONÓW

SZCZEBEL GMINNY

Lp.	Nazwa instytucji	Adres e/mail	Nr tel. centrali telefonicznej	Nr tel. do kierownika jednostki organizacyjnej		Uwagi
				służbowy	prywatny	
1.	Burmistrz Miasta i Gminy Solec Kujawski	ul. 23 Stycznia 7	052-387-0101	608 570 516		
2.	Zastępca Burmistrza Miasta i Gminy Solec Kujawski	ul. 23 Stycznia 7	052-387-0102	608571050		
3.	Sekretarz Miasta i Gminy Solec Kujawski	ul. 23 Stycznia 7	052-387-0103	608570714		
4.	Inspektor d/s obronnych i OC	gpk@soleckujawski.pl ul. 23 Stycznia 7	052-387-0107	-----		
	Inspektor d/s zarządzania kryzysowego	gpk.@soleckujawski.pl ul. 23 Stycznia 7	052-387-0114	531 687 734		
5.	Prezes Zakładu Gospodarki Komunalnej	zgkso13@wp.pl ul. Targowa 3	052-387-1396	602514723		
6.	Urząd Miasta i Gminy w Solcu Kujawskim	sekretariat@soleckujawski.pl ul. 23 Stycznia 7	052-387-0144			
7.	Komendant Komisariatu Policji w Solcu Kujawskim	Kp.sleckujawski@wo.pl ul. Toruńska 15	052 387 7100			
8.	Dyr. Miejsko Gminnej Przychodni Zdrowia w Solcu Kujawskim	mgpz@necafe.pl ul. Powstańców 7a	052-387-1320	608374011		
9.	Dyr. Zespół Szkół w Solcu Kujawski	Sp.nr-1@wp.pl ul. Tartaczna 25	052-387-1326			
10	Naczelnik OSP w Solcu Kujawskim	osp@soleckujawski.org.pl ul.29 Listopada 6	052-387-1388			
11.	Dyr. Miejsko-Gminnego Ośrodka Pomocy Społecznej	mgopssoleckuj@wp.pl ul. 29 Listopada 12	052-387 8743			

WYKAZ
adresów i numerów telefonów
organów nadrzędnych i współdziałających

Lp.	Nazwa instytucji	Adres	Nr tel. centrali telefonicznej	fax	e-mail		Uwagi
SZCZEBEL POWIATOWY							
1.	Komenda Miejska Państwowej Straży Pożarnej w Bydgoszczy	Bydgoszcz, ul. Dąbrowskiego 4	52 58-48-833	52 58-48-834		poczta@psp.intermtdsl.pl	
2.	Powiatowa Stacja Sanitarno – Epidemiologiczna w Bydgoszczy	Bydgoszcz, ul. Kościuszki 27	52 51-54-020 728874383	52 58-41-144		ppis@ppis.bydgoszcz.pl	
3.	Wielospecjalistyczny Szpital Miejski im. dr. Emila Warminsk.	Bydgoszcz, ul. Szpitalna 19	52 37-09-400	52 37-09-400			
4.	Starostwo Powiatowe w Bydgoszczy	Bydgoszcz, ul. Konarskiego 1-3	52 58-35-400 52 58-35-456	52 58-35-452		info@powiat.bydgoski.pl tomaszfederowicz@powiat.bydgoski.pl	
5.	Bydgoskie Centrum Zarządzania Kryzysowego	Bydgoszcz, ul. Grudziądzka 9-15	52 58-59-888	52 58-58-999		bczk@um.bydgoszcz.pl	
SZCZEBEL WOJEWÓDZKI							
1.	Wojewódzkie Centrum Zarządzania Kryzysowego Stały Dyżur Wojewody	KPUW w Bydgoszczy, ul. Jagiellońska 3	52 34-97-777	52 -3497-656		kryzys @ bydgoszcz.uw.gov.pl	
2.	Komenda Wojewódzka Policji w Bydgoszczy	Bydgoszcz, ul. Al. Powstańców Wlkp. 7	52 34-10-001	52 525 50 10		sekretariat- komendanta@bg.policja.gov.pl	
3.	Komenda Wojewódzka Państwowej Straży Pożarnej w Toruniu	87-100 Toruń, ul. Prosta 32	56 65-80-100	56 65-80-120		straz@kujawy.psp.gov.pl	
4.	WSzW w Bydgoszczy	Bydgoszcz ul. Warszawska 10	052 378 50 00(01,05)	52 378 50 040		wszwbydgoszcz@wp.mil.pl	
5.	Wojskowa Komenda Upełnień	Bydgoszcz ul. Szubińska 1	052 378 35 37			wkbydgoszcz@wp.mil.pl	

19.DOKUMENTACJA MEDYCZNA WYKORZYSTYWANA W DZIAŁANIU ZESPOŁU ZMSz

Dokumentacja medyczna prowadzona w zespole ZMSz powinna zabezpieczać ciągłość leczenia oraz informacje potrzebne przy udzielaniu pomocy poszkodowanym i prowadzeniu sprawozdawczości.

Dokumentacja ta obejmuje następujące dokumenty:

1. księgę główną rannych i chorych;
2. alfabetyczny skorowidz do księgi głównej;
3. kartę ewakuacyjną poszkodowanego;
4. historię choroby;
5. kartę gorączkową;
6. księgę zmarłych;
7. kartę zgonu.

Poniżej zamieszczono wzory dokumentów.

KARTA GORAČKOWA OGÓLNA

L. ks. Gł./L. Ks. Oddz. Nazwisko i imię Wiek Oddział

Rozpoznanie

Data	Dzień pobytu	Ciepl.		R		W		R		W		R		W		R		W		R		W		
		Tętno																						
	150	41																						
	130	40																						
	110	39																						
	90	38																						
	70	37																						
	50	36																						
	40	35																						
Dieta																								
Stolec																								
Zalecenia lekarskie																								
Ciężar ciała																								

KARTA ZGONU

Wzór karty zgonu określa rozporządzenie Ministra Zdrowia z dnia 7 grudnia 2001 r. w sprawie wzoru karty zgonu oraz sposobu jej wypełniania.

W przypadku wystąpienia masowych strat sanitarnych planuje się prowadzenie skróconej dokumentacji medycznej, określonej w przedmiotowym rozporządzeniu.

LISTA OSÓB POSZKODOWANYCH W ZDARZENIU MNOGIM/MASOWYM

MIEJSCE ZDARZENIA:	DATA:
--------------------	-------

Nazwisko i imię	Nr karty	Kod segregacji	Miejsce transportu	Kryptonim Zespołu
1				
2				
3				
4				
5				
6				
7				
8				
9				
10				
11				
12				
13				
14				
15				
16				
17				
18				
19				

WYKAZ SYGNAŁÓW ALARMOWYCH

LP.	RODZAJ ALARMU	SPOSÓB OGŁASZANIA ALARMÓW		SPOSÓB ODWOŁYWANIA ALARMÓW	
		Za pomocą syren	Przy pomocy rozgłośni radiowych, ośrodków TVP i radiofonii przewodowej	Za pomocą syren	Przy pomocy rozgłośni radiowych, ośrodków TVP i radiofonii przewodowej
1	ALARM O KŁĘSKACH ŻYWIŁOWYCH I ZAGROŻENIU ŚRODOWISKA	Dźwięk ciągły trwający 3 minuty	Powtarzana trzykrotnie zapowiedź słowna informująca o zagrożeniu i sposobie postępowania mieszkańców	Dźwięk ciągły trwający 3 minuty	Powtarzana trzykrotnie zapowiedź słowna: Uwaga ! Uwaga ! Odwoluję alarm o kłęskach dla
2	ALARM POWIETRZNY	Dźwięk modulowany trwający 3 minuty	Powtarzana trzykrotnie zapowiedź słowna: Uwaga ! Uwaga ! Ogłaszam alarm powietrzny dla	Dźwięk ciągły trwający 3 minuty	Powtarzana trzykrotnie zapowiedź słowna: Uwaga ! Uwaga ! Odwoluję alarm powietrzny dla
3	ALARM O SKAŻENIACH	Dźwięki trwające 10 sekund powtarzane przez 3 minuty; czas trwania przerwy między dźwiękami 25-30 sekund	Powtarzana trzykrotnie zapowiedź słowna: Uwaga ! Uwaga ! Ogłaszam alarm o skażeniach (podać rodzaj skażenia) dla	Dźwięk ciągły trwający 3 minuty	Powtarzana trzykrotnie zapowiedź słowna: Uwaga ! Uwaga ! Odwoluję alarm o skażeniach dla

ZAŁĄCZNIKI:

1. KOPERTOWY SYSTEM POWIADAMIANIA