

RAPORT O STANIE GMINY ZA ROK 2021



Solec Kujawski, maj 2022





Spis treści

I.	WSTĘP	4
II.	INFORMACJE OGÓLNE	5
1.	Charakterystyka gminy	5
1.1	Charakterystyka ogólna.....	5
1.2	Środowisko przyrodnicze	7
1.3	Walory kulturowe.....	9
2.	Demografia	11
III.	INFORMACJE FINANSOWE	14
1.	Stan finansów gminy.....	14
2.	Wykonanie wydatków inwestycyjnych/majątkowych.....	19
3.	Wieloletnia prognoza finansowa.....	24
IV.	INFORMACJA O STANIE MIENIA KOMUNALNEGO	25
V.	INFORMACJA O REALIZACJI POLITYK, PROGRAMÓW I STRATEGII.....	27
1.	Strategia rozwoju miasta i gminy Solec Kujawski na lata 2014-2020 (+)	27
2.	Studium uwarunkowań i kierunków przestrzennego zagospodarowania gminy ...	28
3.	Miejscowe plany zagospodarowania przestrzennego	30
4.	Gminny Program Rewitalizacji na lata 2016 - 2023	32
5.	Wieloletni Program gospodarowania mieszkaniowym zasobem gminy Solec Kujawski na lata 2020-2027	35
6.	Gminny Program Opieki nad Zabytkami na lata 2018 - 2021	35
7.	Wieloletni plan rozwoju urządzeń wodociągowych i kanalizacyjnych	38
8.	Plan Gospodarki Niskoemisyjnej dla Gminy Solec Kujawski	41
9.	Program usuwania wyrobów zawierających azbest na lata 2017-2032.....	43
10.	Program opieki nad zwierzętami i zapobieganie bezdomności zwierząt	45
11.	Program Ochrony Środowiska na lata 2017 – 2020 (+2024).....	47
12.	Strategia integracji i rozwiązywania problemów społecznych na lata 2016-2023(+).	49
13.	Gminny Program Wspierania Rodziny na lata 2020-2022	51
14.	Gminny Program Profilaktyki i Rozwiązywania Problemów Alkoholowych ...	53
15.	Gminny Program Przeciwdziałania Narkomanii.....	56
16.	Roczny program współpracy z organizacjami pozarządowymi.....	58
VI.	REALIZACJA UCHWAŁ RADY MIEJSKIEJ	60
VII.	WSPÓŁPRACA Z INNYMI SPOŁECZNOŚCIAMI SAMORZĄDOWYMI	60
1.	Stowarzyszenie „Droga Ekspresowa S10”	60
2.	Porozumienia międzygminne.....	61



3.	Stowarzyszenia JST	61
4.	Współpraca międzynarodowa	63
VIII.	INNE ISTOTNE DZIAŁANIA BURMISTRZA	64
IX.	CZEŚĆ ANALITYCZNA	65
1.	Ład przestrzenny	65
1.1	Inwestycje drogowe.....	65
1.2	Inwestycje kubaturowe.....	71
1.3	Inwestycje sieciowe.....	76
1.4	Inwestycje pozostałe	79
1.5	Planowanie przestrzenne	79
2.	Gospodarka Komunalna. Ochrona środowiska i rolnictwo	80
2.1	Zieleń miejska	80
2.2	Gospodarka leśna	84
2.3	Remonty dróg, chodników, placów.....	84
2.4	Gospodarka ściekowa.....	86
2.5	Ochrona powietrza	86
2.6	Rolnictwo	87
2.7	Melioracja.....	87
2.8	Gospodarka odpadami.....	89
3.	Oświata i edukacja	94
4.	Gospodarka nieruchomościami.....	100
5.	Polityka społeczna	103
6.	Promocja, integracja	106
X.	PODSUMOWANIE.....	109



I. WSTĘP

Szanowni Państwo,

zgodnie z ustawą z dnia 8 marca 1990 r. o samorządzie gminnym, art. 28aa, burmistrz co roku do 31 maja przedstawia Radzie Miejskiej raport o stanie gminy - dokument określający kondycję gminy w najważniejszych obszarach jej działalności.

Przedstawiony raport jest kontynuacją raportu za rok 2020 i stanowi podsumowanie ubiegłego roku przede wszystkim pod kątem inwestycji i finansów. Raport przedstawia wszystkie najważniejsze aspekty zakresu działania gminy w 2021 r., które wynikają ze strategicznych planów, realnych celów, potrzeb, przemyśleń, głosów mieszkańców. Co roku stoimy przed wieloma wyzwaniami. Podnoszenie komfortu życia mieszkańców jest jednym z najważniejszych wyzwań, które wymaga ciągłych inwestycji w infrastrukturę techniczną i społeczną. By przyspieszyć realizację zaplanowanych zadań staramy się pozyskać dofinansowanie ze źródeł zewnętrznych. Nie bez znaczenia jest Państwa zdanie i współpraca oraz Państwa poparcie, za co serdecznie dziękuję.

Zachęcam do zapoznania się z raportem.

Łączę wyrazy szacunku

Teresa Substyk

Burmistrz





II. INFORMACJE OGÓLNE

1. Charakterystyka gminy

1.1 Charakterystyka ogólna

Gmina Solec Kujawski położona jest w środkowej części województwa kujawsko-pomorskiego, w południowo-wschodniej części powiatu bydgoskiego. Graniczy z miastem Bydgoszcz (powiat grodzki) oraz gminami: Nowa Wieś Wielka (powiat bydgoski), Rojewo (powiat inowrocławski), Wielka Nieszawka i Zławieś Wielka (powiat toruński).



zdjęcie 1: Usytuowanie Gminy Solec Kujawski w powiecie bydgoskim



Jest gminą miejsko-wiejską, w skład której wchodzi miasto Solec Kujawski – siedziba gminy, miejscowości: Chrośna, Kabat, Makowiska, Otorowo, Przyłubie, Rudy, Wypaleniska, leśnictwa: Chojnaty, Gajtowo, Jarzębiec, Lesisko, Osiek, Ustronie, Zawiszyn. Miasto Solec Kujawski pod względem administracyjnym dzieli się na osiedla (jednostki pomocnicze miasta): Toruńskie, Staromiejskie, Leśne i Robotnicze oraz sołectwo Kujawska. Obszar wiejski gminy tworzą sołectwa: Chrośna, Kujawska, Otorowo-Makowiska i Przyłubie oraz osada Rudy. Ilustruje to niżej zamieszczona mapa.

zdjęcie 2: Mapa gminy Solec Kujawski



Nazwa miasta pochodzi od staropolskiego wyrazu sól, sołek – tzn. spichrz, magazyn zbożowy, gdzie składowano daniny dla księcia z całego księstwa kujawskiego, a w szczególności zboże. W 1325 roku osada otrzymała prawa miejskie z rąk księcia Kujaw – Przemysła. Prawie przez całe swoje istnienie miasto było znane jako ważny ośrodek przemysłu drzewnego.

Pod względem powierzchni gmina należy do większych w województwie kujawsko-pomorskim (26 miejsce). Ogólna powierzchnia gminy wynosi 175,4 km², w tym obszar miasta zajmuje 18,7 km², a obszar wiejski gminy 156,7 km².



Gmina charakteryzuje się korzystnym położeniem komunikacyjnym. Znajduje się przy drodze krajowej nr 10, łączącej Warszawę ze Szczecinem. Planowana jest przebudowa drogi i podniesienie jej parametrów do drogi ekspresowej (S-10). Z drogą krajową nr 10 łączą się drogi wojewódzkie nr 204, 394 i 397. Przez teren gminy prowadzi dwutorowa zelektryfikowana linia kolejowa nr 18 relacji Kutno – Piła, niedawno zmodernizowana.

W strukturze użytkowania gruntów całej gminy przeważają lasy, które zajmują powierzchnię 12 962 ha, co stanowi 74% obszaru gminy. Lasy komunalne zajmują 33 ha. Użytki rolne zajmują 2 539 ha (14,5%), w tym grunty orne 1871 ha (10,7%), a trwałe użytki zielone tj. łąki i pastwiska trwałe 668 ha (3,8%).

1.2 Środowisko przyrodnicze

Pod względem fizycznogeograficznym obszar gminy Solec Kujawski znajduje się w makroregionie Pradolina Toruńsko-Eberswaldzka, w mezoregionie Kotlina Toruńska. Południowy skraj gminy sięga mezoregionu Równina Inowrocławska. Na obszarze gminy obserwuje się zróżnicowanie większości komponentów środowiska geograficznego.

Budowa geologiczna decyduje o występowaniu surowców naturalnych. Na terenie gminy Solec Kujawski występują powszechnie zasoby kruszywa naturalnego. Jednak ze względu na przeważające użytkowanie leśne, udokumentowanych i eksploatowanych złóż jest niewiele.

Lasy na terenie gminy Solec Kujawski zajmują aż 74% jej powierzchni. Na obszarze gminy znajduje się część rozległego kompleksu Puszczy Bydgoskiej. Wśród typów siedliskowych lasów na terenie gminy przeważają siedliska borowe – głównie bór mieszany świeży. W składzie gatunkowym drzewostanów dominuje sosna, a następnie: brzoza, świerk, olsza i dąb, w mniejszym stopniu występuje buk, modrzew, jesion, grab, klon, lipa i topola.

Obszar gminy Solec Kujawski jest zasobny w wody podziemne. Występują one w czterech piętrach wodonośnych: czwartorzędowym (najpłytszym) i trzeciorzędowym. Stanowią jeden z najważniejszych naturalnych zasobów na terenie gminy zarówno dla obecnego, jak i przyszłych pokoleń. Konieczna jest ich ochrona przed zanieczyszczeniami.

Obszar gminy Solec Kujawski nie jest zasobny w wody powierzchniowe. Sieć rzeczną stanowi głównie Wisła, która orientacyjnie stanowi północną granicę gminy oraz niewielkie ciekły o charakterze rowów melioracyjnych.



Na terenie gminy Solec Kujawski znajdują się liczne formy prawnej ochrony przyrody i krajobrazu. W koncepcji krajowej sieci ekologicznej ECONET-POLSKA dolina Wisły wraz z otoczeniem, stanowi korytarz ekologiczny o znaczeniu międzynarodowym. Odcinek doliny w obrębie Kotliny Toruńskiej został uznany za obszar II kategorii (duża wartość przyrodnicza i dobre warunki do pełnienia funkcji korytarza). Z tego każda nowa inwestycja, w szczególności ma terenie niższych teras rzecznych, powinna być wprowadzana racjonalnie, po szczegółowym przeanalizowaniu warunków środowiskowych.

Na terenie gminy znajduje się jeden rezerwat przyrody „Łążyn”. Ochroną objęto fragment boru świeżego o charakterze naturalnym z ponad 170-letnim drzewostanem sosnowym w celu zachowania ze względów naukowych i dydaktycznych. Rezerwat chroni ekosystem leśny, stare drzewostany sosnowe o charakterze naturalnym. Stwierdzono także okazy flory chronionej np. jałowca pospolitego, sasanki łąkowej i sasanki otwartej. Powierzchnia rezerwatu utworzonego w 2002 r. wynosi 26,22 ha.

Dno doliny Wisły objęte jest ochroną w ramach sieci ekologicznej Natura 2000. Na terenie gminy Solec Kujawski znajduje się fragment obszar specjalnej ochrony ptaków „Dolina Dolnej Wisły” (kod obszaru PLB040003). Celem wyznaczenia obszarów „ptasich” Natura 2000 jest ochrona populacji dziko występujących ptaków oraz utrzymanie ich siedlisk w nie pogorszonym stanie. Obszar „Dolina Dolnej Wisły” obejmuje odcinek doliny Wisły, w jej dolnym biegu. Rzeka płynie w dużym stopniu naturalnym korytem, z namuliskami, łachami piaszczystymi i wysepkami. W dolinie zachowane są starorzecza i niewielkie torfowiska niskie. Brzegi pokrywają zarośla wierzbowe, lasy łęgowe, pola uprawne i pastwiska. Obszar stanowi ostoję ptasią o randze europejskiej z uwagi na fakt występowania co najmniej 44 gatunków ptaków z Załącznika I do Dyrektywy Ptasiej oraz 4 gatunki z Polskiej Czerwonej Księgi. Na tym obszarze gniazduje około 180 gatunków ptaków oraz występuje bardzo ważny teren zimowy bielika. W okresie lęgowym obszar ten zasiedla około 1% populacji krajowej gatunków: nurogęś, ohar, rybitwa, białoczelna, rybitwa rzeczna, zimorodek, ostrygojad. W okresie wędrówek ptaki wodno-błotne koncentrują się w ilości do 50 tys. osobników. W okresie zimowym występuje co najmniej 1% populacji szlaku wędrówkowego gatunków: bielik, gągoł, nurogęś. Tutaj także zauważono bogatą faunę innych kręgowców, liczne gatunki zagrożone i prawnie chronione.

Na terenie gminy Solec Kujawski znajduje się Obszar Chronionego Krajobrazu Wydm Kotliny Toruńsko-Bydgoskiej. Obszary chronionego krajobrazu, zgodnie z ustawą o ochronie przyrody, to tereny chronione ze względu na wyróżniające się krajobrazowo tereny o różnych typach



ekosystemów, wartościowe w szczególności ze względu na możliwość zaspokajania potrzeb związanych z masową turystyką i wypoczynkiem lub ze względu na istniejące albo odtwarzane korytarze ekologiczne.

Na obszarze gminy Solec Kujawski znajduje się 38 uznanych pomników przyrody. Tą formą ochrony obejmuje się pojedyncze twory przyrody żywej i nieożywionej lub ich skupienia o szczególnej wartości naukowej, kulturowej, historyczno-pamiętkowej i krajobrazowej odznaczających się indywidualnymi wyróżniającymi je cechami. Są to głównie pojedyncze drzewa i grupy drzew, a jeden pomnik przyrody stanowi 7 głązów narzutowych w Przyłubiu. Najliczniej pomniki przyrody (dęby) występują w Solcu Kujawskim przy ul. Kujawskiej.

1.3 Walory kulturowe

Gmina Solec Kujawski, zarówno miasto jak i obszar wiejski gminy, odznacza się wysokimi walorami historyczno-kulturowymi. Od czasu uzyskania praw miejskich przez Solec Kujawski w 1325 r. trwa rozwój miasta. W 1327 r. stał się miastem królewskim. Rozwijał się dynamicznie jako ośrodek handlowy ze względu na atrakcyjne położenie w pobliżu granicy polsko-krzyżackiej. Na terenie gminy zaznacza się działalność osadników – olędrów, którzy od XVII wieku osiedlali się na tych terenach.

Mimo, iż w mieście Solec Kujawski nie wykształciło się zabytkowe centrum z układem ulic koncentrycznie wychodzących z placu centralnego, to lokuje się je od rynku (obecnie pl. Jana Pawła II) wzdłuż ul. 23 Stycznia do Ronda im. Burmistrza Antoniego Nawrockiego.

Na terenie miasta Solec Kujawski znajdują się obiekty zabytkowe chronione na podstawie wpisu do rejestru zabytków i do gminnej ewidencji zabytków.

Do rejestru zabytków wpisano:

- Kościół parafialny p.w. św. Stanisława Biskupa i Męczennika w Solcu Kujawskim przy ul. 23 Stycznia 5 z 1911 r.,
- Zespół kościoła parafialnego p.w. Najświętszego Serca Pana Jezusa w Solcu Kujawskim przy ul. Bydgoskiej 9A z 1845 r.,
- Cmentarz rzymsko – katolicki parafii p.w. św. Stanisława Kostki przy ul. 23 Stycznia z około 1870 r.,



- Zespół domu, obecnie Szkoła Muzyczna – dom wraz z ogrodzeniem w Solcu Kujawskim przy ul. 23 Stycznia 13 z lat 1892-1903.

Na wiejskim obszarze gminy nie ma obiektów wpisanych do rejestru zabytków. Mimo to miejscowości wiejskie posiadają liczne obiekty o wartości historyczno-kulturowej. Należą do nich: zespoły dworskie, domy, zagrody, cmentarze, pozostałości młyna, dawne szkoły, dawne spichlerze, kapliczki, urządzenia hydrotechniczne, budynki gospodarcze itp..

Ogółem spośród obiektów wpisanych do gminnej ewidencji zabytków w mieście znajduje się 114 obiektów, a na terenach wiejskich gminy łącznie 77 obiektów.

Ponadto na terenie gminy znajduje się 131 obiektów lub zespołów obiektów zabudowy oraz 7 cmentarzy wpisanych do ewidencji zabytków. Są to w szczególności: budynki mieszkalne, zagrody, leśniczówki, zespoły młynów, zespół dworski, zespół dworca kolejowego, wieża ciśnień, dawny ratusz, budynki kolejowe, dawna rzeźnia. Spośród nich warto wymienić:

- dawny ratusz – obecnie budynek Urzędu Miejskiego w Solcu Kujawskim,
- zespół dworca kolejowego w Solcu Kujawskim,
- wodociągowa wieża ciśnień w Solcu Kujawskim,
- gazownia miejska (obecnie dom) w Solcu Kujawskim,
- budynki przemysłowe pofabryczne w Solcu Kujawskim,
- willa Anna przy ul. Toruńskiej 8 w Solcu Kujawskim,
- komisariat przy ul. Toruńskiej 15 w Solcu Kujawskim,
- cmentarz żydowski przy ul. Toruńskiej 46 w Solcu Kujawskim,
- cmentarz ewangelicki przy ul. Toruńskiej 46 w Solcu Kujawskim,
- dawna poczta przy ul. Wolności 2 w Solcu Kujawskim,
- dawna rzeźnia przy ul. Piastów 5 w Solcu Kujawskim,
- zespół młyna w Otorowie,
- zespół dworski we wsi Rudy,
- pozostałości młyna we wsi Rudy,
- zespół dworski we wsi Chrośna,
- budynki szkolne we wsiach: Chrośna, Otorowo, Przyłubie,
- budynki kolejowe w Przyłubiu,
- cmentarze ewangelickie we wsiach: Chrośna, Otorowo, Przyłubie, Wypaleniska.

Obiekty zabytkowe oprócz walorów historyczno-kulturowych stanowią bazę do rozwoju funkcji turystycznej.



2. Demografia

Liczba ludności

Położoną w powiecie bydgoskim gminę Solec Kujawski w 2020 roku zamieszkiwało 16 777 mieszkańców, z czego 8 580 osób stanowiły kobiety. Na przestrzeni lat 2012-2020 liczba ludności tego obszaru pozostaje na podobnym poziomie, odnotowuje się wprawdzie spadek, ale jest on na poziomie 28 osób, co obrazuje poniższa tabela.

Obszar	Liczba ludności w poszczególnych latach									Różnica 2020-2012
	2012	2013	2014	2015	2016	2017	2018	2019	2020	
Polska	38 533 299	38 495 659	38 478 602	38 437 239	38 432 992	38 433 558	38 411 148	38 382 576	38 265 013	-268 286
Województwo	2 096 404	2 092 564	2 089 992	2 086 210	2 083 927	2 082 944	2 077 775	2 072 373	2 061 942	-34 462
Powiat	109 350	110 565	111 734	112 992	114 418	115 981	117 325	118 683	120 432	11 082
gminy powiatu bydgoskiego										
Białe Błota	18 693	19 215	19 608	20 161	20 694	21 268	21 792	22 450	23 206	4 513
Dąbrowa Chełmińska	7 926	7 978	8 033	8 115	8 218	8 285	8 349	8 369	8 415	489
Dobrcz	10 608	10 810	11 010	11 141	11 352	11 515	11 670	11 802	11 958	1 350
Koronowo	24 089	24 137	24 179	24 211	24 218	24 222	24 198	24 056	24 109	20
Nowa Wieś Wielka	9 557	9 637	9 778	9 836	9 929	10 030	10 129	10 195	10 309	752
Osielsko	11 970	12 278	12 569	12 922	13 279	13 762	14 234	14 771	15 347	3 377
Siczenko	9 702	9 755	9 798	9 839	9 915	10 054	10 139	10 241	10 311	609
SOLEC KUJAWSKI	16 805	16 755	16 759	16 767	16 813	16 845	16 814	16 799	16 777	-28

Tabela 1: Zmiana liczby ludności na przestrzeni lat 2012-2020

Źródło: Opracowanie własne na podstawie Banku Danych Lokalnych GUS.

Analiza poszczególnych lat pokazuje, że liczba ludności gminy Solec Kujawski w pierwszym roku analizowanego okresu (2012-2013) spadła, w kolejnych latach (2014-2017) sukcesywnie wzrastała, natomiast ostatnie trzy lata (2018-2020) obrazują kolejny spadek liczby ludności, rzecz można do poziomu wyjściowego z 2012 roku.



Ludność gminy Solec Kujawski stanowi 0,8% potencjału ludnościowego województwa kujawsko-pomorskiego oraz 13,9% ludności powiatu bydgoskiego. Średnia gęstość zaludnienia w gminie Solec Kujawski w roku 2020 wyniosła 96 osób/km² i jest niższa niż średnia na terenie województwa kujawsko-pomorskiego (115 osób/km²) oraz na terenie Polski (122 osoby/km²).

Obszar	Liczba ludności	Gęstość zaludnienia
Polska	38 265 013	122
Województwo	2 061 942	115
Powiat bydgoski	120 432	86
pozostałe gminy powiatu bydgoskiego		
Białe Błota	23 206	190
Dąbrowa Chełmińska	8 415	67
Dobrcz	11 958	92
Koronowo	24 109	59
Nowa Wieś Wielka	10 309	70
Osielsko	15 347	151
Sicienko	10 311	57
SOLEC KUJAWSKI	16 777	96

Źródło: Opracowanie własne na podstawie Banku Danych Lokalnych GUS.

Struktura ludności

Wyróżnikiem demograficznym gminy Solec Kujawski jest prawie niezmienna liczba mieszkańców na przestrzeni analizowanych lat. Gmina Solec Kujawski wykazuje wprawdzie nieznaczną, ale jednak tendencję spadkową, ale należy uznać, że dane z wielu lat wskazują na względną stabilizację liczby ludności gminy. W pozostałych gminach powiatu bydgoskiego zmiany te są już bardziej widoczne i zróżnicowane, przy czym wszystkie charakteryzują się wskaźnikiem dodatnim. W tym samym czasie liczba mieszkańców samego powiatu



systematycznie wzrastała (o ponad 11tys.osób), w przeciwieństwie do malejącej liczby ludności w województwie kujawsko-pomorskim (spadek o ponad 34 tys. osób) i w kraju (o ponad 268 tys. osób).

W 2020 r. na terenie gminy Solec Kujawski kobiety stanowiły 51,1% mieszkańców.

Liczba ludności gminy Solec Kujawski według wieku w 2020 r.

Wyszczególnienie Grupy wiekowe	2020 r.		
	Ogółem	Mężczyźni	Kobiety
0-14	2570	1341	1229
15-19	840	450	390
20-24	890	439	451
25-34	2424	1303	1121
35-44	2757	1312	1445
45-54	2303	1167	1136
55-64	2097	1049	1048
65 i więcej	2924	1136	1760
Ogółem	16777	8 197	8 580

Źródło: Opracowanie własne na podstawie Banku Danych Lokalnych GUS.

Według danych ewidencji ludności w Solcu Kujawskim, na koniec 2021 r. zameldowanych na pobyt stały w Solcu Kujawskim było 15 543 osób, z tego na terenie miasta 14 457 osób, a na terenie wsi 1 086 osób. Wśród zameldowanych w mieście – 7 550 stanowiły kobiety, a 6 907 mężczyźni.



III. INFORMACJE FINANSOWE

1. Stan finansów gminy

Sytuację finansową gminy, biorąc pod uwagę wykonanie dochodów i wydatków oraz wykonanie planu przychodów i rozchodów – na podstawie danych ze sprawozdania Rb-NDS, przedstawia poniższe zestawienie:

➤ dochody budżetowe	-	110.779.651,58 zł
➤ wydatki budżetowe	-	106.653.044,76 zł
➤ nadwyżka budżetowa	-	4.126.606,82 zł
➤ przychody	-	6.819.688,14 zł
➤ rozchody	-	5.178.896,00 zł
➤ stan środków pieniężnych na koniec 2021 r.	-	5.767.398,96 zł

Plan dochodów budżetowych w wysokości 122.850.043,91 zł wykonano w wysokości 110.779.651,58 zł, tj. w 90,2% planu (Zał. nr 1). Z tej kwoty 97.792.729,36 zł stanowią dochody bieżące, które w stosunku do planu (96.299.287,91 zł) zostały wykonane na poziomie 101,6%, a 12.986.922,22 zł stanowią dochody majątkowe, które w stosunku do planu (26.550.756 zł) zostały wykonane na poziomie 48,9%.

Plan wydatków budżetowych wynoszący po zmianach 124.490.836,05 zł, zrealizowano w wysokości 106.653.044,76 zł tj. w 85,7% (Zał. nr 2). Z tej kwoty 87.087.549,17 zł stanowią wydatki bieżące, które w stosunku do planu (96.201.708,05 zł) zostały wykonane na poziomie 90,5%, a 19.565.495,59 zł stanowią wydatki majątkowe, które w stosunku do planu (28.289.128 zł) zostały wykonane na poziomie 69,2%.

Planowany na 2021 r. deficyt budżetowy w wysokości (-)1.640.792,14 zł nie wystąpił. Na dzień 31.12.2021 r. osiągnięto nadwyżkę budżetową w wysokości 4.126.606,82 zł, która wynikała między innymi z przyznania gminie środków w wysokości 300.000 zł na uzupełnienie subwencji ogólnej, z przeznaczeniem na wsparcie finansowe inwestycji w zakresie wodociągów i zaopatrzenia w wodę oraz środki w wysokości 2.895.623 zł na uzupełnienie subwencji ogólnej. Natomiast stan środków pieniężnych na koniec 2021 r. wyniósł 5.767.398,96 zł, z tego 2.367.871,24 zł pochodzi z niewykorzystanych środków pieniężnych na rachunku bieżącym budżetu, wynikających z rozliczenia dochodów i wydatków nimi finansowanych związanych ze szczególnymi zasadami wykonywania budżetu określonymi w odrębnych ustawach, 3.195.623,00 zł to wolne środki, o których mowa w art. 17 ust. 2 pkt 6 ustawy, a kwota 203.904,72 zł stanowi nadwyżkę z lat ubiegłych, która zostanie przeznaczona na spłatę wcześniej zaciągniętych zobowiązań.



W 2021 roku osiągnięto przychody z tytułu nadwyżki z lat ubiegłych w wysokości 6.819.688,14 zł, w tym:

- Przychody jednostek samorządu terytorialnego z niewykorzystanych środków pieniężnych na rachunku bieżącym budżetu, wynikających z rozliczenia dochodów i wydatków nimi finansowanych związanych ze szczególnymi zasadami wykonywania budżetu określonymi w odrębnych ustawach – 3.401.423,39 zł,
- Przychody jednostek samorządu terytorialnego z wynikających z rozliczenia środków określonych w art. 5 ust. 1 pkt 2 ustawy i dotacji na realizację programu, projektu lub zadania finansowanego z udziałem tych środków – 68.327,75 zł,
- Przychody z zaciągniętych pożyczek i kredytów na rynku krajowym – 3.000.000 zł,
- Nadwyżki z lat ubiegłych – 349.937,00 zł.

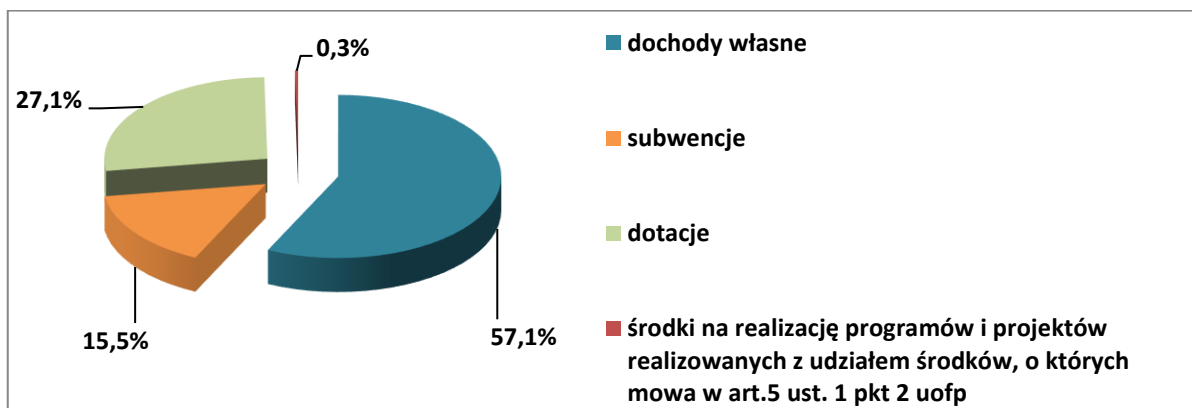
Na spłatę wcześniej zaciągniętych zobowiązań z tytułu kredytów oraz wykup 3 serii obligacji komunalnych przeznaczono w 2021 r. kwotę 5.178.896 zł. Z tej kwoty 2.000.000 zł przeznaczono na wykup obligacji, a 3.178.896 zł na spłatę kredytów.

DOCHODY BUDŻETOWE

Za rok 2021 dochody budżetowe osiągnięto w wysokości 110.779.651,58 zł, co w stosunku do planu w wysokości 122.850.043,91 zł stanowi 90,2%.

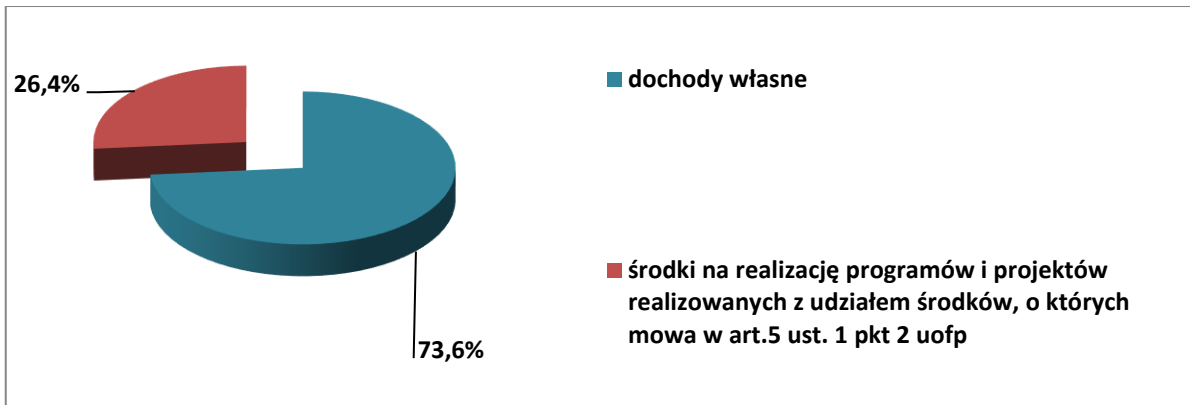
Wykonanie planu dochodów za 2021 rok w stosunku do planu rocznego oraz ich strukturę przedstawiają poniższe wykresy.

Struktura dochodów bieżących w 2021 r.





Struktura dochodów majątkowych w 2021 r.





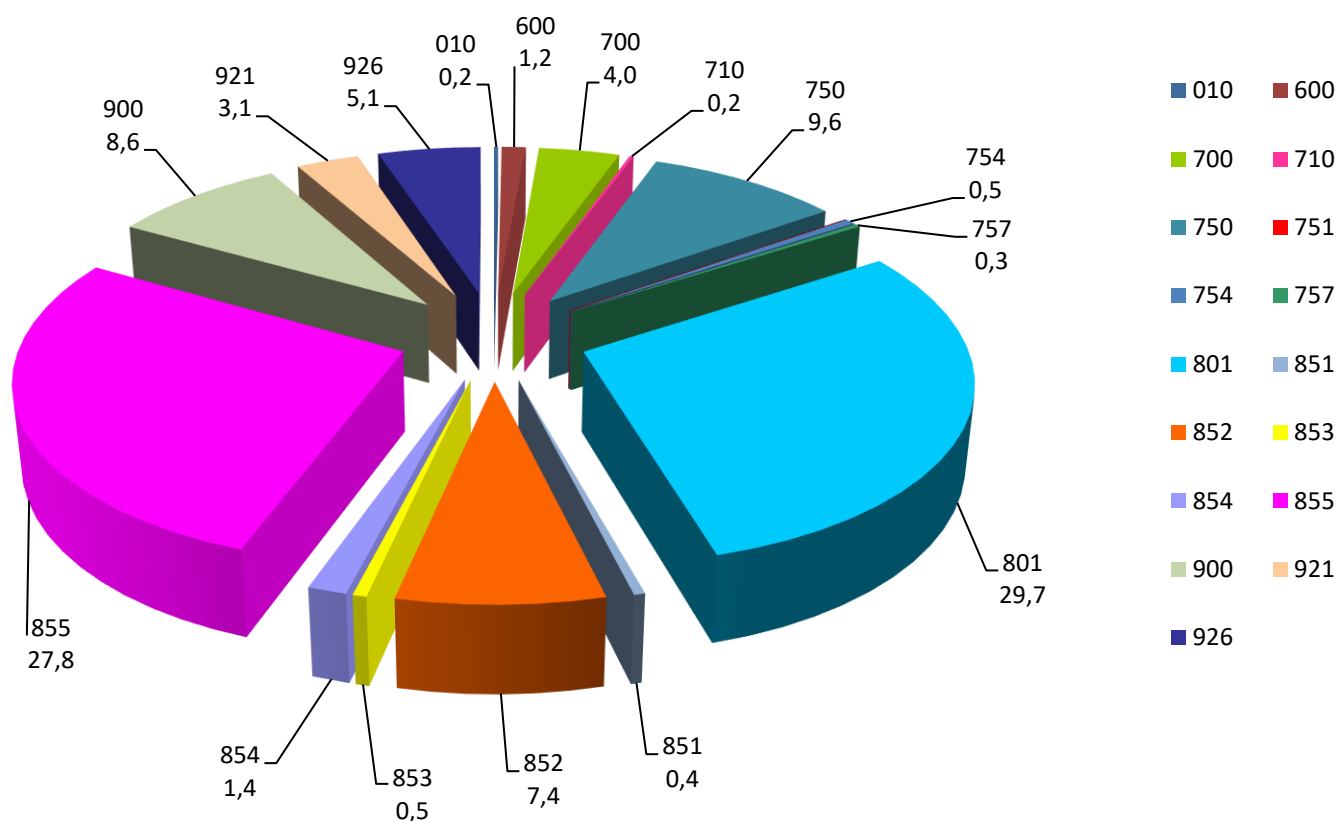
WYKONANIE PLANU WYDATKÓW BUDŻETOWYCH

Wydatki budżetowe za 2021 rok wyniosły 106.653.044,76 zł, co w stosunku do planu w wysokości 124.490.836,05 zł stanowi 85,7%. Z powyższej kwoty:

- wydatki bieżące wyniosły - 87.087.549,17 zł, tj. 90,5% planu wydatków bieżących (96.201.708,05 zł),
- wydatki majątkowe wyniosły - 19.565.495,59 zł, tj. 69,2% planu wydatków majątkowych (28.289.128 zł).

Udział poniesionych wydatków bieżących w wydatkach budżetowych ogółem stanowi 81,7%, natomiast udział poniesionych wydatków majątkowych w wydatkach budżetowych ogółem stanowi 18,3%.

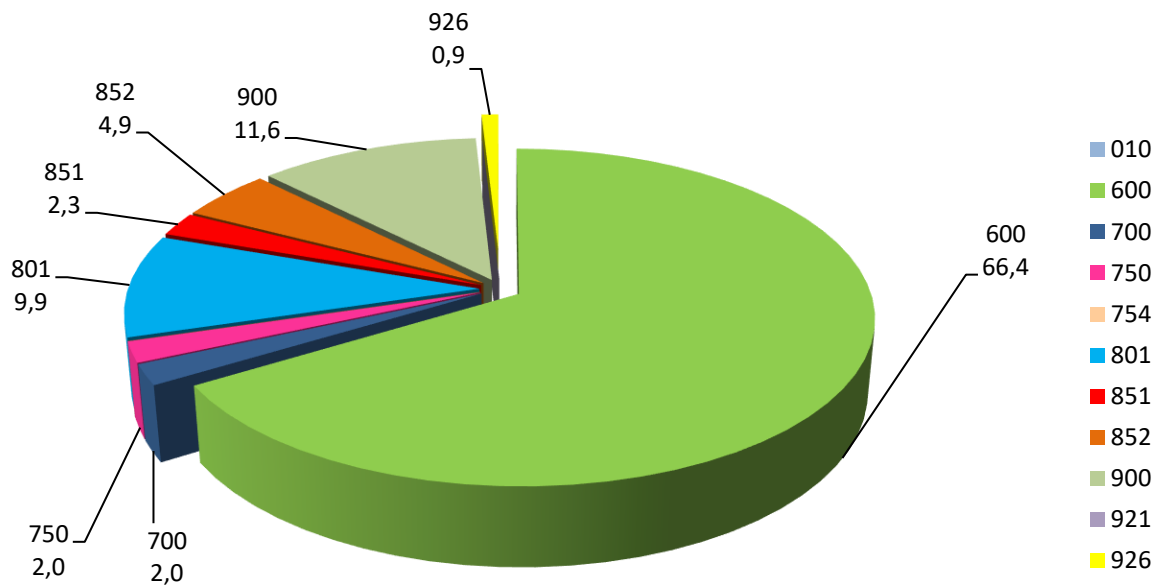
Struktura wydatków bieżących w roku 2021



Jak wynika z powyższych zestawień największy udział w wydatkach bieżących wykazuje dział 801 - Oświata i wychowanie – 29,7% (2020 rok – 28,9%), następnie dział 855 – Rodzina – 27,8% (2020 rok – 28,4%), dział 750 – Administracja publiczna – 9,6% (2020 rok – 10,1%), dział 900 – Gospodarka komunalna i ochrona środowiska – 8,6% (2020 rok – 8,1%), dział 852 – Pomoc społeczna – 7,4% (2020 rok – 7,3%), dział 926 – Kultura fizyczna – 5,1% (2020 rok – 5,5%), dział 700 – Gospodarka mieszkaniowa – 4,0% (2020 rok – 3,8%), dział 921 – Kultura i ochrona dziedzictwa narodowego – 3,1% (2020 rok – 3,2%), dział 854 – Edukacyjna opieka wychowawcza – 1,4% (2020 rok – 1,4%), dział 600 – Transport i łączność – 1,2% (2020 rok – 1,2%). Pozostałe działy klasyfikacji mają najwyżej kilkuprocentowy udział w wydatkach bieżących. Struktura wydatków bieżących w 2021 roku nieznacznie różni się od struktury w roku 2020.



Struktura wydatków majątkowych w roku 2021



Inaczej natomiast kształtuje się udział poszczególnych działów w wydatkach majątkowych. Najwięcej wydatków majątkowych ponosi się w dziale 600 – Transport i łączność (66,4 %, 2020 rok – 31,0%), w dziale 852 – Pomoc społeczna (4,9%, 2020 rok – 23,7%), w dziale 900 – Gospodarka komunalna i ochrona środowiska (11,6%, 2020 rok – 19,4%), w dziale 700 – Gospodarka mieszkaniowa (2,0%, 2020 rok – 12,8%), w dziale 801 – Oświata i wychowanie (9,9%, 2020 rok – 8,1%).

Jak wynika z dynamiki wydatków majątkowych w roku 2021 w porównaniu do roku 2020 nastąpił wzrost o 33,9%. Największy wzrost wydatków majątkowych w porównaniu z rokiem 2020 nastąpił w dziale 851 – Ochrona zdrowia (o 112.387,3%), w dziale 600 – Transport i łączność (o 187,4%), w dziale 750 – Administracja publiczna (o 114,1%), w dziale 801 – Oświata i wychowanie (o 64,7%). Wzrost wydatków majątkowych w dziale 851 – Ochrona zdrowia w 2022 roku o 112.387,30% w porównaniu do roku 2020 związany jest z realizacją w 2021 roku wyższych wydatków na 2 zadania inwestycyjne pn. „Przebudowa budynku przychodni przy ul. Powstańców 7A” oraz „Termomodernizacja budynku przychodni zdrowia przy ul. Powstańców”.



2. Wykonanie wydatków inwestycyjnych/majątkowych

Plan wydatków majątkowych gminy na 2021 r. w kwocie 28.289.128 zł zrealizowany został w kwocie 19.565.495,59 zł, tj. 69,2%.

Wydatki majątkowe gminy w 2021 roku sfinansowane zostały ze środków własnych gminy w wysokości 14.400.251,16 zł, z dotacji i innych źródeł w wysokości 2.797.199,03 zł oraz ze środków otrzymanych z budżetu Unii Europejskiej w wysokości 2.368.045,40 zł.

W 2021 r. największy udział w strukturze wydatków inwestycyjnych stanowiły nakłady poniesione w dziale 600 – Transport i łączność – 66,4%, w dziale 900 – Gospodarka komunalna i ochrona środowiska – 11,6%, w dziale 801 – Oświata i wychowanie – 10%, w dziale 852 – Pomoc społeczna – 4,9%, w dziale 851 – Ochrona zdrowia – 2,3%, w dziale 750 – Administracja publiczna – 2,0%, w dziale 700 – Gospodarka mieszkaniowa – 2,0% i w dziale 926 – Kultura fizyczna – 0,8%.

Na zadania inwestycyjne zrealizowane we własnym zakresie wydatkowano kwotę 19.355.477,97 zł.

W poszczególnych działach klasyfikacji budżetowej wykonano następujące zadania:

010-Rolnictwo i łowiectwo					
Nazwa zadania inwestycyjnego	Nakłady poniesione do dnia 31.12.2020 r.	2021			Okres realizacji
		Plan	Wykonanie	% wykonania	
1	2	3	4	5	6
010-Rolnictwo i łowiectwo	0,00	300 000,00	0,00	0,0%	x
„Budowa sieci wodociągowej w ul. Wyczółkowskiego – I etap”	0,00	300 000,00	0,00	0,0%	2021
Razem:	0,00	300 000,00	0,00	0,0%	x

600-Transport i łączność					
Nazwa zadania inwestycyjnego	Nakłady poniesione do dnia 31.12.2020 r.	2021			Okres realizacji
		Plan	Wykonanie	% wykonania	
„Przebudowa dróg wojewódzkich – ul. Kościuszki i ul. Toruńska”	0,00	450 000,00	159 954,43	35,5%	2021-2022
„Przebudowa ul. Leśnej”	0,00	10 000,00	0,00	0,0%	2019-2022
Uruchomienie przeprawy promowej przez Wisłę na wysokości Solca Kujawskiego i Czarnowa	0,00	296 196,00	165 017,62	55,7%	2018-2021
Budowa odcinków dróg na os. Leśnym - ul. Prosta, Łąkowa, Zbożowa	2 426 370,56	7 383 497,00	6 313 687,05	85,5%	2020-2022



Przebudowa ul. Długiej i ul. Krótkiej	39 975,00	725 000,00	720 330,27	99,4%	2019-2021
Przebudowa ul. Robotniczej	0,00	20 233,00	0,00	0,0%	2016-2022
Przebudowa ul. Ułańskiej	0,00	10 000,00	0,00	0,0%	2021-2022
Przygotowanie inwestycji drogowych	1 165,46	15 000,00	127,00	0,8%	2019-2021
Utwardzanie drogi wewnętrznej wraz z odwodnieniem przy ul. Św. Stanisława	0,00	4 200,00	0,00	0,0%	2020-2022
Budowa ścieżki rowerowej Otorowo-Solec Kujawski	2 237 097,02	1 982 904,00	1 719 639,13	86,7%	2017-2021
Budowa ścieżki rowerowej przy ul. Leśnej w Solcu Kujawskim	166 911,00	167 896,00	358,24	0,2%	2019-2023
Rewitalizacja społeczno-gospodarcza Placu Jana Pawła II i przyległych ulic	208 909,72	4 093 075,00	3 913 450,57	95,6%	2017-2021
Razem:	5 080 428,76	15 158 001,00	12 992 564,31	85,7%	x

700-Gospodarka mieszkaniowa					
Nazwa zadania inwestycyjnego	Nakłady poniesione do dnia 31.12.2020 r.	2021			Okres realizacji
		Plan	Wykonanie	% wykonania	
Adaptacja kontenera na kontener biurowy przy ulicy Ugory	0,00	20 000,00	6 354,68	31,8%	2021
Termomodernizacja komunalnych budynków mieszkalnych - dokumentacja	19 692,00	10 308,00	0,00	0,0%	2021
Wykup nieruchomości gruntowych zabudowanych i niezabudowanych	0,00	1 180 000,00	375 461,60	31,8%	2021
Razem:	19 692,00	1 210 308,00	381 816,28	31,5%	x



750-Administracja publiczna					
Nazwa zadania inwestycyjnego	Nakłady poniesione do dnia 31.12.2020 r.	2021			Okres realizacji
		Plan	Wykonanie	% wykonania	
Zakup i wdrożenie urządzeń brzegowych w celu modernizacji i poprawy zabezpieczeń Sieci Szerokopasmowej na terenie Gminy Solec Kujawski	0,00	125 000,00	106 801,18	85,4,0%	2020-2021
Zamontowanie klimatyzacji w pomieszczeniach budynku urzędu przy ul. 23 Stycznia 7	133 963,65	275 136,00	268 936,91	97,7%	2019-2021
Zakup infrastruktury technicznej z uruchomieniem systemów: e-Administracja i SIP w ramach projektu pn. "Infostrada Kujaw i Pomorza 2.0"	28 334,68	304 308,00	21 684,65	7,1%	2018-2021
Razem:	162 298,33	704 444,0	397 422,74	56,4%	x

801-Oświata i wychowanie					
Nazwa zadania inwestycyjnego	Nakłady poniesione do dnia 31.12.2020 r.	2021			Okres realizacji
		Plan	Wykonanie	% wykonania	
Rozbudowa budynku Szkoły Podstawowej nr 4	76 519,25	3 080 816,00	538 348,41	17,5%	2018-2020
Zakup wyposażenia w ramach projektu „Laboratorium Przyszłości” w Szkole Podstawowej nr 1	0,00	156 300,00	156 300,00	100,0%	2021
Zakup wyposażenia w ramach projektu „Laboratorium Przyszłości” w Szkole Podstawowej nr 4	0,00	257 700,00	116 903,96	45,4%	2021-2022
Budowa kompleksu szkolnego na potrzeby nauczania podstawowego i gimnazjalnego na Osiedlu Toruńskim w Solcu Kujawskim	16 587 888,98	1 113 642,00	1 113 642,00	100,0%	2009-2022
Termomodernizacja budynku przy ul. Kościuszki 12	26,96	29 960,00	20 725,50	69,2%	2017-2021
Razem:	16 664 435,19	4 638 418,00	1 945 919,87	42,0%	x



851-Ochrona zdrowia					
Nazwa zadania inwestycyjnego	Nakłady poniesione do dnia 31.12.2020 r.	2021			Okres realizacji
		Plan	Wykonanie	% wykonania	
Przebudowa budynku przychodni przy ul. Powstańców 7A	0,00	424 324,00	257 180,34	60,6%	2021
Termomodernizacja budynku przychodni zdrowia przy ul. Powstańców	34 837,42	897 042,00	192 768,98	21,5%	2019-2022
Razem:	34 937,42	1 321 366,00	449 949,32	34,1%	x

852-Pomoc społeczna					
Nazwa zadania inwestycyjnego	Nakłady poniesione do dnia 31.12.2020 r.	2021			Okres realizacji
		Plan	Wykonanie	% wykonania	
Rewitalizacja społeczno-gospodarcza - przebudowa budynku przy ul. Kościuszki 12	592 005,00	920 423,00	850 842,19	92,4%	2017-2021
Termomodernizacja budynku przy ul. Kościuszki 12 – segment C	583 149,58	120 048,00	111 445,16	92,8%	2020-2021
Razem:	1 175 154,58	1 040 471,00	962 287,35	92,5%	x

900-Gospodarka komunalna i ochrona środowiska					
Nazwa zadania inwestycyjnego	Nakłady poniesione do dnia 31.12.2020 r.	2021			Okres realizacji
		Plan	Wykonanie	% wykonania	
Budowa kanalizacji deszczowej na os. Leśnym	2 166 785,92	2 187 158,00	2 186 726,92	99,9%	2019-2021
Ograniczenie niskiej emisji poprzez wymianę źródeł ciepła zasilanych paliwami stałymi w budynkach i lokalach mieszkalnych na terenie Gminy Solec Kujawski	0,00	45 000,00	45 000,00	100,0%	2021
Przebudowa z rozbudową oświetlenia na os. Leśnym	94 511,90	960 000,00	37 878,11	3,9%	2017-2023
Razem:	2 261 297,82	3 192 158,00	2 269 605,03	71,1%	x



921-Kultura i ochrona dziedzictwa narodowego					
Nazwa zadania inwestycyjnego	Nakłady poniesione do dnia 31.12.2020 r.	2021			Okres realizacji
		Plan	Wykonanie	% wykonania	
Przebudowa świetlicy wiejskiej we wsi Przytubie w Gminie Solec Kujawski	17 834,13	30 000,00	0,00	0,0%	2016-2022
Rozbudowa Centrum Aktywności i Edukacji na potrzeby biblioteki publicznej	0,00	60 000,00	0,00	0,0%	2019-2022
Razem:	17 834,13	90 000,00	0,00	0,0%	x

926-Kultura fizyczna					
Nazwa zadania inwestycyjnego	Nakłady poniesione do dnia 31.12.2020 r.	2021			Okres realizacji
		Plan	Wykonanie	% wykonania	
Kompleks naturalnych tras rowerowych w Solcu Kujawskim"	9 079,40	130 000,00	129 314,02	99,5%	2021
Montaż klimatyzacji na holu basenu	0,00	24 200,00	23 407,29	96,7%	2021
Przebudowa pomieszczenia w budynku krytej pływalni na potrzeby uruchomienia saun i grotty solnej	8 115,00	466 462,00	0,00	0,0%	2019-2021
Zakup nagłośnienia na stadionie głównym	0,00	13 300,00	13 202,38	99,3%	2021
Razem:	17 194,40	633 962,00	165 923,69	26,2%	x

Łącznie wydatki majątkowe za 2021 rok wykonano w wysokości 19.565.495,59 zł, co w stosunku do poniesionych wydatków ogółem stanowi 18,3%.



3. Wieloletnia prognoza finansowa

- harmonogram spłat i obsługi zadłużenia (w zł):

Lata	Kwota długu na 01.01	Przychody	Rozchody	Wydatki zmniejszające dług	Kwota długu na 31.12	Wydatki na obsługę długu - poniesione (2019-2021) i prognozowane (2022-2024)
2019	21 559 720,00	5 551 509,41	5 678 896,00	1 113 642,00	21 559 720,00	699 464,38
2020	19 267 182,00	6 344 075,19	5 178 896,00	1 113 642,00	19 267 182,00	411 157,50
2021	12 974 644,00	6 819 688,14	5 178 896,00	1 113 642,00	15 974 644,00	489 000,00
2022	8 327 976,00	5 767 398,96	5 178 896,00	467 772,00	10 327 976,00	350 000,00
2023	4 149 080,00	0,00	5 178 896,00	0,00	5 149 080,00	265 000,00
2024	0,00	0,00	5 149 080,00	0,00	0,00	145 000,00

Zakres przedmiotowy i szczegóły realizacji zadań inwestycyjnych przedstawiono w części analitycznej niniejszego raportu – pkt. IX.



IV. INFORMACJA O STANIE MIENIA KOMUNALNEGO

Stan Gminnego Zasobu nieruchomości (grunty)

Gminny zasób nieruchomości

Jednostka ewidencyjna	Obręb	Powierzchnia w zasobie (ha)
Solec Kujawski – M	Solec Kujawski M.	366,30
		w tym 14,4 grunty Skarbu Państwa będące w użytkowaniu wieczystym gminy
Solec Kujawski – G	Chrośna	7,0
	Makowiska	10,8
	Otorowo	12,8
	Przyłubie	51,3
	Wypaleniska	16,3
Łącznie:		464,5

Grunty Gminy Solec Kujawski przekazane w użytkowanie wieczyste

Jednostka ewidencyjna	Obręb	Powierzchnia w użytkowaniu wieczystym (ha)
Solec Kujawski – M	Solec Kujawski M.	43,3
Solec Kujawski – G	Chrośna	0
	Makowiska	0
	Otorowo	0,1
	Przyłubie	0
	Wypaleniska	0
Łącznie:		43,4



STAN NIERUCHOMOŚCI GMINNYCH GRUNTOWYCH TO OGÓŁEM: 511,3 HA

Oprócz rzeczowego majątku trwałego gmina posiada majątek finansowy (konto 030), na który składa się:

- 16 udziałów po 100.000 zł/udział (wniesiony aport do Komunalnego Przedsiębiorstwa Energetyki Ciepłej Sp. z o. o. w Bydgoszczy) 1.600.000,00 zł
- 419 udziałów po 60 zł/udział w Telewizji Solec Sp. z o. o. 25.140,00 zł
- 340 udziałów po 1.000 zł/udział w spółce „SOLMED” Sp. z o. o. 340.000,00 zł
- 5 udziałów po 1.000,00 zł/udział w Funduszu Poręczeń Kredytowych w Toruniu 5.000,00 zł
- 34.558 udziałów po 500 zł/udział (wniesiony aport do Zakładu Gospodarki Komunalnej Sp. z o.o. w Solcu Kujawskim) 17.279.000,00 zł

razem: 19.249.140,00 zł



V. INFORMACJA O REALIZACJI POLITYK, PROGRAMÓW I STRATEGII

1. Strategia rozwoju miasta i gminy Solc Kujawski na lata 2014-2020 (+)

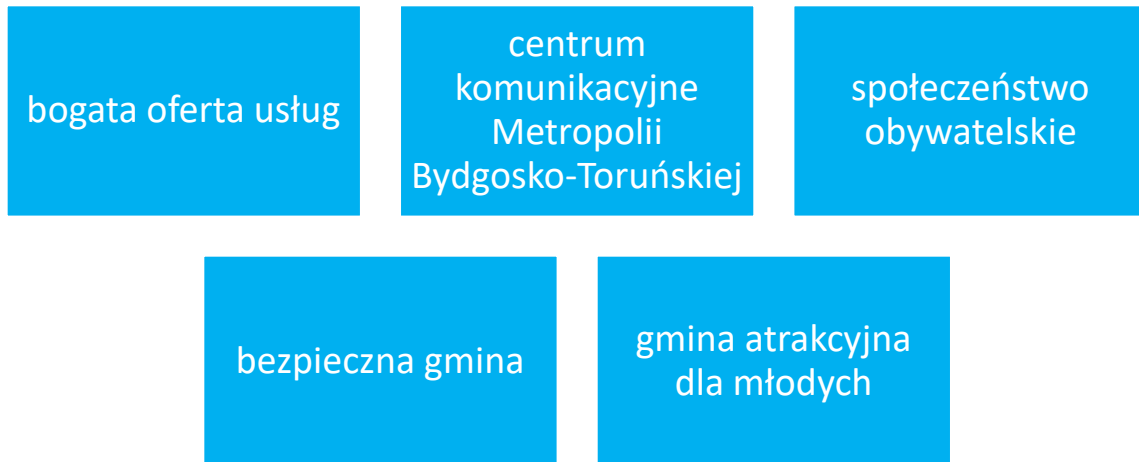
Strategia Rozwoju Miasta i Gminy Solc Kujawski stanowi podstawę podejmowanych przez organy gminy działań, zmierzających do osiągnięcia celu, jakim jest dynamiczny i zrównoważony rozwój zbliżający gminę do standardów Unii Europejskiej. Aktualnie obowiązująca „Strategia” została opracowana na lata 2014 -2020 (+) i została przyjęta uchwałą nr XXXV/318/13 Rady Miejskiej w Solcu Kujawskim z dnia 19 grudnia 2013 r. w sprawie przyjęcia Strategii rozwoju miasta i gminy Solc Kujawski na lata 2014 – 2020(+). Uchwałą nr V/111/66/19 Rady Miejskiej w Solcu Kujawskim z dnia 28 czerwca 2019 roku w sprawie przystąpienia do opracowania aktualizacji „Strategii Rozwoju Miasta i Gminy Solc Kujawski na lata 2014-2020, przystąpiono do opracowania aktualizacji „Strategii Rozwoju Miasta i Gminy Solc Kujawski na lata 2014-2020 (+)” z jednoczesnym wydłużeniem okresu jej obowiązywania do 2025 (+).

W strategii zostały wyznaczone cele oraz przedsięwzięcia związane z rozwojem gminy. Strategiczny cel wskazany w strategii to





Strategia określa następujące cele operacyjne:



Jedną z funkcji strategii jest szeroka informacja o polityce rozwoju gminy na tle gospodarczych, społecznych i prawnych uwarunkowań rozwoju. Stąd też praktycznie wszystkie informacje zawarte w niniejszym raporcie stanowią informację z realizacji tego strategicznego dokumentu. Informacja z wykonania zadań określonych w strategii wraz z prezentacją została zamieszczona na stronie <https://soleckujawski.pl/news/realizacja-strategii-rok-2021>.

2. Studium uwarunkowań i kierunków przestrzennego zagospodarowania gminy

Gmina wykonuje określone ustawami zadania publiczne o charakterze ponadgminnym w zakresie planowania przestrzennego. W szczególności należą do nich sporządzanie i uchwalanie dokumentów planistycznych w zakresie zagospodarowania przestrzennego. Podstawowymi działaniami w tym zakresie są: planowanie (konceptyjne i realizacyjne) nowych terenów pod budownictwo mieszkaniowe, mieszkaniowo-usługowe i letniskowe, terenów rekreacyjnych, brakujących elementów infrastruktury technicznej (drogi, kanalizacja, gazyfikacja) z uwzględnieniem w szczególności obszarów ochrony przyrody, obszarów szczególnego zagrożenia powodzią, terenów górniczych.

Ustawa o planowaniu i zagospodarowaniu przestrzennym zobowiązuje każdy samorząd gminny do opracowania i uchwalenia studium uwarunkowań i kierunków zagospodarowania przestrzennego w celu określenia polityki przestrzennej gminy. Jednakże studium

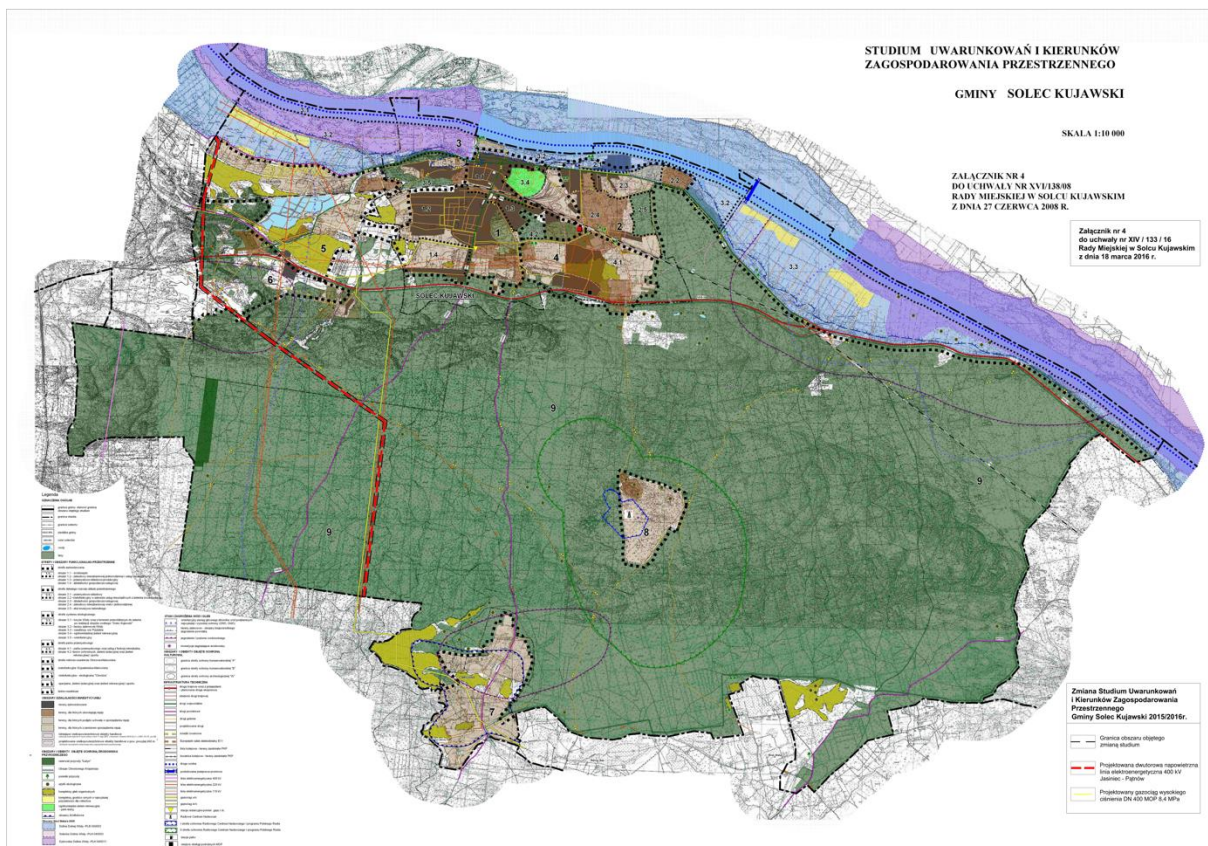


uwarunkowań i kierunków zagospodarowania przestrzennego nie jest aktem prawa miejscowego i na jego podstawie nie można wydawać decyzji administracyjnych.

Studium jest opracowaniem kierunkowym w zakresie planowania przestrzennego, które wyznacza kierunki polityki przestrzennej na obszarze gminy.

Gmina posiada obowiązujące Studium uwarunkowań i kierunków zagospodarowania przestrzennego gminy Solec Kujawski, które zostało przyjęte uchwałą Nr XVI/138/08 Rady Miejskiej w Solcu Kujawskim z dnia 27 czerwca 2008r., zmienione uchwałą Nr XIV/133/16 Rady Miejskiej w Solcu Kujawskim z dnia 18 marca 2016 r.

Przestrzenny obraz kierunków zagospodarowania przestrzennego gminy przedstawia rysunek studium stanowiący załącznik nr 4 do uchwały o przyjęciu studium.



Studium uwarunkowań i kierunków przestrzennego zagospodarowania gminy – dostępne jest na stronie internetowej BiP tut. Urzędu, pod adresem:

<http://mst-solec-kujawski.rbip.mojregion.info/studium-uwarunkowan-i-kierunkow-zagospodarowania-przestrzennego-gminy-solec-kujawski-2/>



Zgodnie z art. 32 ustawy o planowaniu i zagospodarowaniu przestrzennym (t.j. Dz. U. z 2022 poz. 503), w celu oceny aktualności studium i planów miejscowych Burmistrz dokonuje analizy zmian w zagospodarowaniu przestrzennym gminy, ocenia postępy w opracowywaniu planów miejscowych i opracowuje wieloletnie programy ich sporządzenia w nawiązaniu do ustaleń studium, z uwzględnieniem decyzji zamieszczonych w rejestrach oraz wniosków w sprawie sporządzenia lub zmiany planu miejscowego.

Przekazuje Radzie Miejskiej wyniki analiz, o których mowa powyżej, po uzyskaniu opinii gminnej komisji urbanistyczno-architektonicznej, co najmniej raz w czasie kadencji.

Rada Miejska podejmuje uchwałę w sprawie aktualności studium i planów miejscowych.

Ostatnia ocena aktualności - Uchwała Nr LI/405/18 Rady Miejskiej w Solcu Kujawskim z dnia 12 października 2018r., dostępna na stronie internetowej BiP tut. Urzędu, pod adresem:

<http://mst-solec-kujawski.rbip.mojregion.info/uchwaly-nr-li40518-rady-miejskiej-w-solcu-kujawskim-w-sprawie-oceny-aktualnosci-studium-uwarunkowan-i-kierunkow-zagospodarowania-przestrzennego-gminy-solec-kujawski-oraz-obowiazujacych-miejscowych-p/>

3. Miejscowe plany zagospodarowania przestrzennego

Głównym dokumentem planistycznym, faktycznie kształtującym planowanie przestrzenne na terenie gminy jest miejscowy plan zagospodarowania przestrzennego.

Miejscowy plan zagospodarowania przestrzennego stanowi akt prawa miejscowego, a co za tym idzie jest podstawą do wydania decyzji administracyjnych pośród których znajduje się chociażby pozwolenie na budowę.

W gminie Solec Kujawski na dzień 31 grudnia 2021r. obowiązywały 32 miejscowe plany zagospodarowania przestrzennego. Większość tych planów obejmuje obszary położone na terenie miasta.

W zależności od potrzeb Rada Miejska w drodze uchwały przystępuje do sporządzenia zmiany miejscowych planów lub do sporządzenia nowych planów.

Uchwalane sukcesywnie plany miejscowe zabezpieczają i rezerwują tereny pod rozwój różnych funkcji. Samorząd lokalny podejmuje niezbędne prace planistyczne w zależności od potrzeb społecznych i gospodarczych oraz zmian przepisów prawa.



Miejscowe plany zagospodarowania przestrzennego – dostępne są na stronie internetowej BiP tut. Urzędu, pod adresem: <http://mst-solec-kujawski.rbip.mojregion.info/mpzp-obowiazujace/>

Zgodnie z art. 32 ustawy o planowaniu i zagospodarowaniu przestrzennym (tj. Dz. U. z 2022 poz. 503), w celu oceny aktualności studium i planów miejscowych, Burmistrz dokonuje analizy zmian w zagospodarowaniu przestrzennym gminy, ocenia postępy w opracowywaniu planów miejscowych i opracowuje wieloletnie programy ich sporządzania w nawiązaniu do ustaleń studium, z uwzględnieniem decyzji zamieszczonych w rejestrach oraz wniosków w sprawie sporządzenia lub zmiany planu miejscowego.

Przekazuje Radzie Miejskiej wyniki analiz, o których mowa powyżej, po uzyskaniu opinii gminnej komisji urbanistyczno-architektonicznej, co najmniej raz w czasie kadencji.

Rada Miejska podejmuje uchwałę w sprawie aktualności studium i planów miejscowych.

Ostatnia ocena aktualności - Uchwała Nr LI/405/18 Rady Miejskiej w Solcu Kujawskim z dnia 12 października 2018r., dostępna na stronie internetowej BiP tut. Urzędu, pod adresem:

<http://mst-solec-kujawski.rbip.mojregion.info/uchwaly-nr-li40518-rady-miejskiej-w-solcu-kujawskim-w-sprawie-oceny-aktualnosci-studium-uwarunkowan-i-kierunkow-zagospodarowania-przestrzennego-gminy-solec-kujawski-oraz-obowiazujacych-miejscowych-p/>



4. Gminny Program Rewitalizacji na lata 2016 - 2023

Program został przyjęty uchwałą nr XII/99/19 Rady Miejskiej w Solcu Kujawskim z dnia 24 października 2019 r. w sprawie zmiany uchwały w sprawie przyjęcia Gminnego Programu Rewitalizacji Miasta i Gminy Solec Kujawski na lata 2016-2023.

Rewitalizacja to proces wyprowadzania obszarów zdegradowanych ze stanu kryzysowego poprzez przedsięwzięcia całościowe (integrujące działania na rzecz społeczności, przestrzeni i lokalnej gospodarki), skoncentrowane terytorialnie i prowadzone we współpracy z lokalną społecznością.

Nazwa projektu	Podmiot realizujący	Koszt realizacji zadania (zł)	Dofinansowanie (zł)	Termin realizacji projektu
Nowa jakość życia osób starszych niesamodzielnych lub niepełnosprawnych (projekt społeczny)	MGOPS	257.339,00	231.605,00	Zrealizowano w 2021 r.
Między nami aktywnymi seniorami (projekt społeczny)	MGOPS	272.277,00	231.435,45	Zrealizowano w 2021 r.
Zwiększenie dostępności oferty edukacyjnej dla seniorów 50+ (projekt społeczny)	Biblioteka Publiczna; MGOPS; Świetlice	15.000,00	-	2018 – 2022 w trakcie realizacji
Likwidacja barier dostępu do oferty Biblioteki Publicznej ze szczególnym uwzględnieniem osób starszych i niepełnosprawnych (projekt społeczny)	Biblioteka Publiczna	12.000,00	-	2019 - 2022



Przegląd Artystycznej Twórczości Seniorów (projekt społeczny)	Soleckie Centrum Kultury	30.000,00	-	2018 – 2023 - projekt cykliczny coroczny
Aktywni 60+ (projekt społeczny)	Soleckie Centrum Kultury	48.000,00	-	2018 – 2023 -projekt cykliczny coroczny
Zdrowie i aktywne życie seniora i osób niepełnosprawnych (projekt społeczny)	„Salus” podmiot prywatny	588.000,00	474.400,00	2018 – 2023 - projekt nierealizowany
Aktywni wykwalifikowani (projekt społeczny)	MGOPS	144.786,06	123.068,15	Zrealizowano w 2021 r.
Świetlica środowiskowa (Placówka Wsparcia dziennego) (projekt społeczny)	MGOPS	419.000,00	-	2021 – 2023 w trakcie realizacji
Przestrzeń aktywnej rodziny (projekt społeczny)	Biblioteka Publiczna	20.000,00	-	Zrealizowano w 2021 r.
Gra o Solec (projekt społeczny)	Biblioteka Publiczna; Muzeum im. Księcia Przemysła, Szkoły, Przedsiębiorcy	25.000,00	-	2019 – 2022 - w 2021 r. nie realizowano – pandemia
Świadomy uczeń – świadomy pracownik (projekt społeczny)	Biblioteka Publiczna, Szkoły, Przedsiębiorcy	6.000,00	-	Zrealizowano w 2021 r.
Pogotowie Naukowe (projekt społeczny)	Soleckie Centrum Kultury	10.000,00	-	2018 – 2019 - zrealizowano



Akcja letnia dla dzieci (projekt społeczny)	Soleckie Centrum Kultury	54.000,00	-	2019 – 2023 - w 2021 r. częściowo realizowano - pandemia
Objazdowy Teatr Profilaktyczny (projekt społeczny)	Soleckie Centrum Kultury	8.000,00	-	2020 – 2023 - w 2021 r. nie realizowano – pandemia
Trzeźwe Uśmiechnięte Święta (projekt społeczny)	Soleckie Centrum Kultury	18.000,00	-	2018 – 2023 -projekt cykliczny
Adaptacja budynku nr 4 przy Placu Jana Pawła II wraz z otoczeniem na cele społeczno-gospodarcze (projekt infrastrukturalny)	Urząd Miejski	6.095.483,33	3.123.984,10	2018 – 2021 zrealizowano
Adaptacja budynku przy ul. Tadeusza Kościuszki 12 wraz z otoczeniem na cele społeczno-gospodarcze (projekt infrastrukturalny)	Urząd Miejski	1.442.370,01	831.656,69	zrealizowano w 2021 r.

GPR obejmuje 18 projektów realizujących poprawę sfery społecznej i infrastrukturalnej w obszarze przeznaczonym do rewitalizacji.



5. Wieloletni Program gospodarowania mieszkaniowym zasobem gminy Solec Kujawski na lata 2020-2027

Dokument ten uchwalony przez Radę Miejską 27 listopada 2020 r. określa prognozę dotyczącą wielkości i stanu technicznego zasobu mieszkaniowego w poszczególnych latach, analizę potrzeb oraz plan remontów i modernizacji wynikający ze stanu technicznego budynków i lokali, zasady polityki czynszowej oraz warunki obniżania czynszu, źródła finansowania gospodarki mieszkaniowej w kolejnych latach, sposób i zasady zarządzania mieszkaniowym zasobem gminy oraz przewidywane zmiany w tym zakresie. Program zakłada, że w skład zasobu mieszkaniowego w 2021 r. wchodzić będzie 566 lokali, w tym 342 lokale w budynkach stanowiących wyłączną własność gminy i 203 w budynkach wspólnot mieszkaniowych.

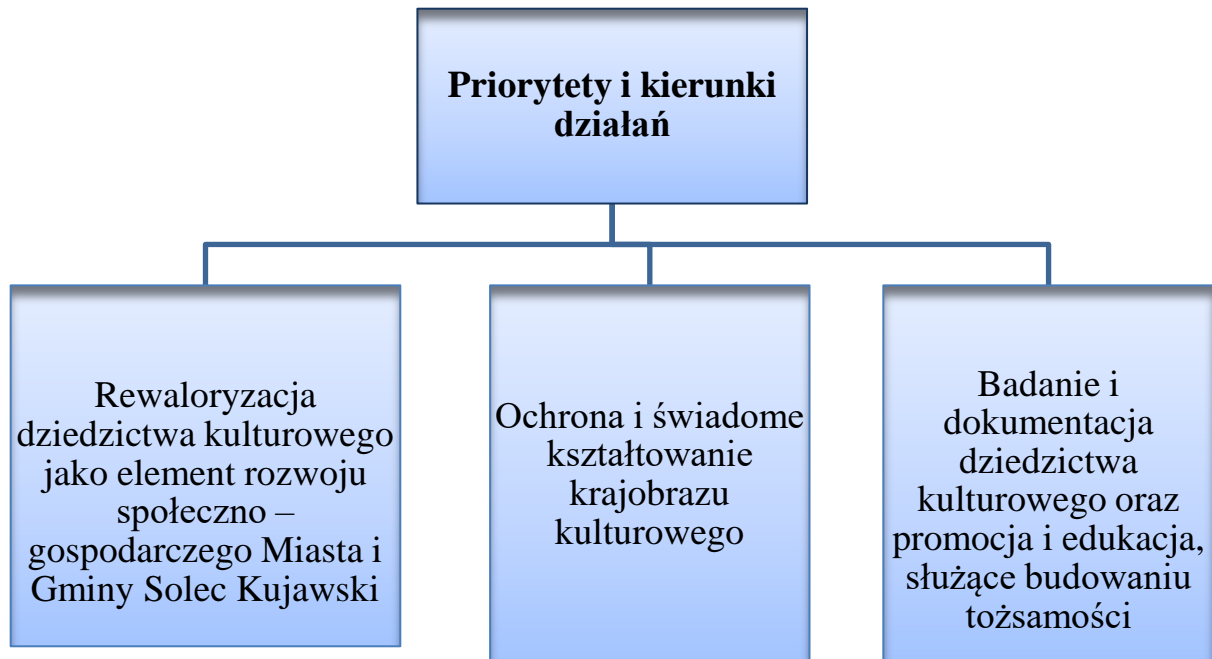
6. Gminny Program Opieki nad Zabytkami na lata 2018 - 2021

Zgodnie z ustawą z dnia 23 lipca 2003 r. o ochronie zabytków i opiece nad zabytkami (Dz. U. z 2021 r. poz. 710 z późn. zm.). Gmina Solec Kujawski posiada Gminny program opieki nad zabytkami. Program został przyjęty uchwałą nr II/20/18 Rady Miejskiej w Solcu Kujawskim z dnia 14 grudnia 2018 r. w sprawie przyjęcia Gminnego Programu Opieki nad Zabytkami dla Gminy Solec Kujawski na lata 2018-2021.

W programie wyznaczone zostały cele oraz przedsięwzięcia związane z ochroną i opieką nad zabytkami, które stanowią podwaliny współpracy pomiędzy samorządem gminy, właścicielami zabytków oraz Wojewódzkim Konserwatorem Zabytków. Założenia programowe obejmują także działania z zakresu szeroko rozumianego dziedzictwa kulturowego, stanowiącego dorobek materialny oraz duchowy poprzednich pokoleń oraz spuściznę kulturową naszych czasów.



W ramach programu określone zostały trzy podstawowe priorytety, a także kierunki działań służące realizacji zadań wskazanych w programie.





W ramach wskazanych priorytetów w 2021 r. podjęto działania mające na celu ochronę zasobów dziedzictwa kulturowego gminy. Wśród pojętych inicjatyw możemy wyróżnić:



Przeniesienie z cmentarza ewangelickiego we wsi Chrośna do Muzeum Solca im. Księcia Przemysła dwóch steli w formie ulistnionego pnia dębu.



Uporządkowanie cmentarzy ewangelickich. Postawienie na terenie dawnych cmentarzy tablic pamiątkowych wskazujących na obecność różnych kultur na terenie gminy Solec Kujawski.



Przeprowadzenie prac renowacyjno – konserwatorskich na Mogile Zbiorowej Pomordowanych w 1939 r.



Montaż tabliczek patronackich przy grobach objetych opieką patronacką.



Położenie kostki brukowej na ścieżce prowadzącej do Pomnika w Otorowie, upamiętniającego miejsce palenia zwłok pomordowanych w latach 1939-1940 Polaków.



Umieszczenie kapsuły czasu z rocznikiem „Soleckich Wiadomości z Ratusza” oraz Księgą Pamiątkową z wpisami mieszkańców miasta.

Program wraz ze sprawozdaniem za lata 2020 - 2021 został udostępniony na stronie: <http://mst-solec-kujawski.rbip.mojregion.info/> w zakładce Strategie, Programy, Plany



7. Wieloletni plan rozwoju urządzeń wodociągowych i kanalizacyjnych



Wieloletni plan rozwoju i modernizacji urządzeń wodociągowych i kanalizacyjnych na lata 2021 – 2025 opracowany przez Zakład Gospodarki Komunalnej spółka z ograniczoną odpowiedzialnością w Solcu Kujawskim przyjęty został uchwałą nr XXIII/206/20 Rady Miejskiej w Solcu Kujawskim z dnia 27 listopada 2020 r. w sprawie „Wieloletniego planu rozwoju i modernizacji urządzeń wodociągowych i urządzeń kanalizacyjnych na lata 2021-2025”, będących w posiadaniu Zakładu Gospodarki Komunalnej Spółka z ograniczoną odpowiedzialnością w Solcu Kujawskim”.

Aktualny plan dostępny jest na stronie BIP:

<https://mstsoleckujawski.rbip.mojregion.info/uchwala-nr-xxiii20620-rady-miejskiej-w-solcu-kujawskim-w-sprawie-wieloletniego-planu-rozwoju-i-modernizacji-urzedzen-wodociagowych-i-urzedzen-kanalizacyjnych-na-lata-2021-2025-bed/>



Realizacja zadań objętych w planie w 2021 roku rozpoczęła się w I kwartale. Zrealizowane odcinki sieci wodociągowo – kanalizacyjnej obrazuje poniższa tabela.

Tab. 1. Zakres rzeczowo-finansowy zrealizowanych inwestycji w 2021 roku.

Lp.	Ulica	Miejscowość	Rodzaj sieci	Material	Średnica [mm]	Długość [m]	Poniesione koszty w 2021 r. [zł]
1.	Bitwy Warszawskiej	Solec Kujawski	wodociąg	PE	160	176,0	42 959,00
2.	Bitwy Warszawskiej	Solec Kujawski	kanalizacja sanitarna	PVC	200	107,0	15 312,00
3.	Długa	Solec Kujawski	kanalizacja deszczowa	PP	225	5,0	280 023,00
					1000	62,0	
4.	Łąkowa	Solec Kujawski	wodociąg	PE	160	767,5	330 280,00
					110	11,0	
			kanalizacja sanitarna	PVC	200	569,5	354 633,00
					160	45,0	
kanalizacja sanitarna tłoczna	PE	110	116,0				
5.	por. Zdzisława Gierlińskiego	Solec Kujawski	wodociąg	PE	160	49,0	20 139,00
6.	Szarych Szeregów	Solec Kujawski	kanalizacja sanitarna	PVC	200	75,5	52 667,00
7.	Szarych Szeregów	Solec Kujawski	wodociąg	PE	160	121,0	46 096,00
8.	Targowa	Solec Kujawski	kanalizacja deszczowa	PP	1000	248,8	473 317,00
SUMA						2 353,3	1 615 426,00



Najbardziej rozległą inwestycją w sieci własne, realizowaną w 2021 roku były prace prowadzone w ramach przedsięwzięcia pn. *Budowa sieci kanalizacji sanitarnej i sieci wodociągowej w ulicy Łąkowej*. Inwestycja ta realizowana była w ramach środków własnych tj. środków przeznaczonych na przedsięwzięcia rozwojowo-modernizacyjne uwzględnione w taryfie opłat za dostawę

wody i odprowadzanie ścieków, pochodzących z amortyzacji posiadanych środków trwałych, za pomocą których świadczone są usługi wodociągowo-kanalizacyjne. W związku z posiadaniem szerszym zakresem pozwoleń na budowę, ze względu na wystąpienie czynnika społecznego (zwiększone zainteresowanie dostępem do sieci wod-kan. wśród właścicieli nieruchomości przy ul. Bitwy Warszawskiej, Szarych Szeregów, por. Zdzisława Gierlińskiego), spółka zrealizowała dodatkowe odcinki sieci, zapewniając możliwość mieszkańcom przyłączenia się do powstającej sieci. Zakres prac finansowany był również

ze środków własnych spółki. Zakres projektu i pozwolenia

na budowę jest większy i będzie realizowany w kolejnych latach, zgodnie z potrzebami, wynikającymi z czynnika społecznego. Spółka otrzymała 100% zakontraktowanych środków, tj. 3.000.000,00 zł, które pochodzą z pożyczki z WFOŚiGW w Toruniu.





8. Plan Gospodarki Niskoemisyjnej dla Gminy Solec Kujawski

Plan Gospodarki Niskoemisyjnej dla Gminy Solec Kujawski został przyjęty uchwałą Rady Miejskiej nr XIII/129/16, z dnia 22 stycznia 2016 r. Powyższy plan został zaktualizowany uchwałą Rady Miejskiej nr VI/49/19, z dnia 26 kwietnia 2019 r.

W planie wyznaczone zostały cele oraz przedsięwzięcia, uwzględniające termomodernizację obiektów, odnawialne źródła energii, oświetlenie ulic i transport publiczny. Do najważniejszych z nich należą:



redukcja emisji CO₂ o 20% w roku 2020 w porównaniu do 1990 r.



wzrost zużycia energii ze źródeł odnawialnych, w 2020 r. z 7 do 15% (zgodnie z założeniami UE)



zwiększenie efektywności energetycznej w roku 2020 o 20%



działania służące poprawie jakości powietrza



działania umożliwiające maksymalne wykorzystanie energii odnawialnej



działania ułatwiające podejmowanie decyzji o lokalizacji inwestycji przemysłowych, usługowych i mieszkaniowych

W ramach ograniczania niskiej emisji w 2021 r. Burmistrz Solca Kujawskiego powołał Zespół ds. kontroli przestrzegania zakazu spalania odpadów w paleniskach domowych na terenie Gminy Solec Kujawski. Zespół przeprowadził 41 kontroli palenisk domowych. Nie stwierdzono spalania odpadów w przydomowych kotłowniach.

Ponadto po raz kolejny przystąpiono do realizacji przedsięwzięcia pod nazwą „Wymiana źródeł ciepła zasilanych paliwami stałymi na terenie Gminy Solec Kujawski”.



W wyniku realizacji przedsięwzięcia mieszkańcy zlikwidowali 15 nie ekologicznych źródeł ciepła oraz zamontowali 15 nowych źródeł ciepła. Kwota udzielonej dotacji wyniosła 45.000 zł.



W wyniku wymiany pieców na gazowy uzyskano efekt ekologiczny polegający na redukcji emisji zanieczyszczeń do atmosfery:

- 1) dwutlenku siarki SO_2 – 1,41 Mg/rok
- 2) tlenków azotu NO_x – 0,20 Mg/rok
- 3) dwutlenku węgla CO_2 – 92,41 Mg/rok
- 4) pyłów – 0,67 Mg/rok.





9. Program usuwania wyrobów zawierających azbest na lata 2017-2032

Program został przyjęty uchwałą nr XXXVI/314/17 Rady Miejskiej w Solcu Kujawskim z dnia 15 grudnia 2017 w sprawie przyjęcia Programu usuwania wyrobów zawierających azbest z terenu miasta i gminy Solec Kujawski na lata 2017 – 2032.

Celem głównym Programu jest zaplanowanie bezpiecznego dla zdrowia mieszkańców i środowiska naturalnego usunięcia wyrobów zawierających azbest z obszaru gminy Solec Kujawski do końca 2032 r.

Zadania określone w programie zostały podzielone na:

Inwestycyjne, związane z podjęciem konkretnych działań zmierzających do unieszkodliwienia wyrobów azbestowych zinwentaryzowanych

Pozainwestycyjne, w tym kampanie informacyjne o szkodliwości azbestu oraz bezpiecznym użytkowaniu i usuwaniu wyrobów zawierających azbest, monitoring realizacji Programu, możliwość pozyskania środków finansowych ze źródeł zewnętrznych, okresowa weryfikacja i aktualizacja programu



Realizacja programu usuwania azbestu

- Działalność informacyjno-edukacyjna prowadzona była poprzez bieżące informowanie mieszkańców za pomocą strony internetowej Urzędu Miejskiego w Solcu Kujawskim oraz w biuletynie informacji publicznej urzędu, a także poprzez prowadzenie ewidencji zinwentaryzowanych wyrobów zawierających azbest na terenie Gminy Solec Kujawski, w tym aktualizację bazy danych o ww. wyrobach (na podstawie „informacji o wyrobach zawierających azbest” przedkładanych corocznie Burmistrzowi przez właścicieli, użytkowników, zarządców nieruchomości do 31 stycznia każdego roku).
- Łączna ilość wyrobów zawierających azbest na terenie Gminy u osób fizycznych do unieszkodliwienia wynosi 1.059,65 Mg (stan na 31.12.2021 r.).

Szczegóły na:

<http://mst-solec-kujawski.rbip.mojregion.info/strategie-programy/>





10. Program opieki nad zwierzętami i zapobieganie bezdomności zwierząt

Celem założeń wynikających z programu, który został przyjęty Uchwałą Nr XXV/222/21 Rady Miejskiej w Solcu Kujawskim z dnia 29.01.2021 r. w sprawie przyjęcia Programu opieki nad zwierzętami bezdomnymi oraz zapobiegania bezdomności zwierząt na terenie gminy Solcu Kujawski w 2021 roku jest:



Wydatki poniesione na ochronę zwierząt przedstawiają się następująco:

Lp.	NAZWA JEDNOSTKI	WARTOŚĆ BRUTTO W ZŁ.	
		2020 R	2021 R
1.	Schronisko dla Zwierząt	26 700,00	23 700,00
2.	ZGK sp. z o.o. (transport)	36 900,00	37 785,00
3.	Usługa weterynaryjna	31 148,00	30 200,00
4.	Ratowanie zwierząt wolno żyjących (dziko żyjących)	18 684,00	21 060,00
5.	Utylizacja odpadu zwierzęcego	5 832,00	1 296,00
6.	Gotowość gospodarstwa rolnego do przyjęcia bezdomnych zwierząt gospodarskich	600,00	600,00
7.	Transport budek i wykonanie tabliczek na budki dla kotów wolno żyjących	0,00	320,00
8.	Zakup materiału (budy ocieplane dla kotów wolno żyjących, wyprawka dla kotów)	0,00	1 042,10
	RAZEM:	119 864,00	116 003,10



Na usługi weterynaryjne wydano:

Lp.	RODZAJ USŁUGI	ILOŚĆ		WARTOŚĆ W ZŁ.	
		2020	2021	2020	2021
1.	Zabieg sterylizacji	34	30	9 882,00	8 208,00
2.	Zabieg kastracji	3	7	810,00	1 728,00
3.	Wydana karna	917 kg	860 kg	9 170,00	8 600,00

- Zarejestrowano 70 karmicieli kotów wolno żyjących.
- Przyjęto 25 zgłoszeń, które dotyczyły: nie przestrzegania ustawy o ochronie zwierząt, regulaminu o utrzymaniu czystości i porządku w gminie, kolizji drogowych z udziałem zwierząt, zakłócania ciszy itp. oraz 13 zgłoszeń dot. zwierząt dziko żyjących.
- Podpisano 11 umów adopcyjnych – 10 na adopcję kotów, 1 na psa,
- Wywieziono do Schroniska dla zwierząt 9 psów.
- Zakupiono dwie budki ocieplane dla kotów wolno żyjących.





W ramach realizacji *Programu opieki nad zwierzętami bezdomnymi oraz zapobiegania bezdomności zwierząt na terenie Gminy Solec Kujawski w 2021 roku* przeprowadzono szkolenie edukacyjne na temat bezdomnych i wolno żyjących kotów oraz prelekcję pod tytułem "Opieka nad kotami wolno żyjącymi" .



11. Program Ochrony Środowiska na lata 2017 – 2020 (+2024)

Program został przyjęty uchwałą nr XXVIII/301/21 Rady Miejskiej w Solcu Kujawskim z dnia 17 grudnia 2021 rok w sprawie uchwalenia Programu Ochrony Środowiska dla Gminy Solec Kujawski do roku 2030.

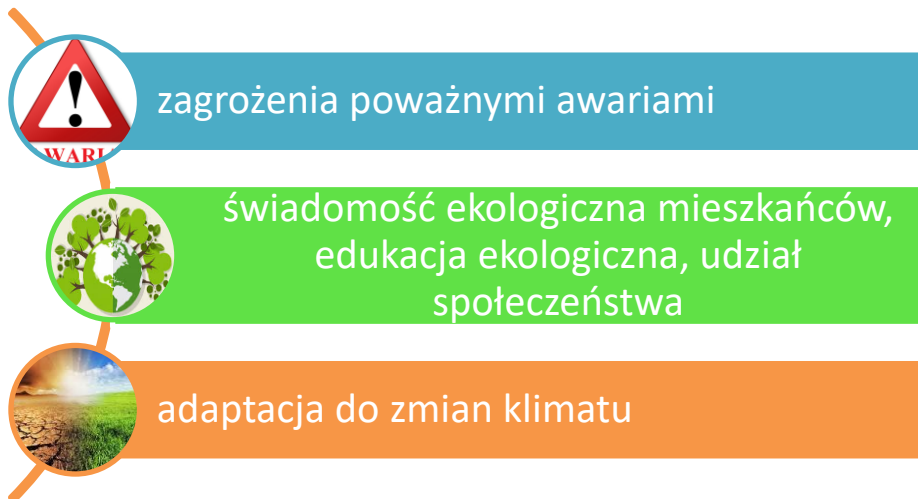
Program jest piątym z kolei programem ochrony środowiska dla Gminy Solec Kujawski. Wyznacza cele i zadania polityki środowiskowej dla terenu Gminy Solec Kujawski.

Stan środowiska, przewidywane jego zmiany w aspekcie planowanego dalszego zrównoważonego rozwoju, wymuszają konieczność podejmowania przedsięwzięć proekologicznych. Istotnym problemem jest dokonanie zobiektywizowanego wyboru celów oraz kierunków interwencji. Zadania i cele w zakresie ochrony środowiska wyznaczone w Programie ochrony środowiska pozostają w ścisłej korelacji z zadaniami wyznaczonymi w programach ochrony środowiska na szczeblu wyższym oraz uwzględniają cele zawarte w innych strategiach, programach i dokumentach programowych do realizacji ochrony środowiska, zgodnie z zasadą zrównoważonego rozwoju.



Program zawiera działania w następujących obszarach:





Z racji szerokiego zakresu i różnorodnej tematyki, którą obejmuje Program Ochrony Środowiska, szczegółowe informacje pogrupowano w podrozdziały i przedstawiono w pkt IX niniejszego raportu.

Gmina Solc Kujawski opracowała Raport z wykonania „Programu ochrony środowiska dla Miasta i Gminy Solc Kujawski na lata 2017-2020 z perspektywą na lata 2020-2024”, za lata 2019 – 2020, który został przyjęty Uchwałą Nr XXXIII/264/21 Rady Miejskiej w Solcu Kujawskim z dnia 24 września 2021 r.

12. Strategia integracji i rozwiązywania problemów społecznych na lata 2016-2023(+)

Zgodnie z założeniami Strategii Integracji i Rozwiązywania Problemów Społecznych Miasta i Gminy Solc Kujawski na lata 2016-2023 (+) uchwalonej przez Radę Miejską w Solcu Kujawskim Uchwałą Nr XXI/197/16 z dnia 25.11.2016 roku, Zespół wdrażający Strategię zobowiązany został do corocznej oceny poziomu wdrażania poszczególnych celów i analizy wskaźników.

W dokumencie określona została misja, która zakłada podniesienie poziomu jakości życia oraz przeciwdziałanie wykluczeniu społecznemu mieszkańców gminy Solc Kujawski poprzez funkcjonowanie sprawnego systemu polityki społecznej w oparciu o różnorodne, nowoczesne i innowacyjne, formy wsparcia społecznego. Strategia formułuje również wizję, która stanowi o tym, iż Miejsko-Gminny Ośrodek Pomocy Społecznej w Solcu Kujawskim ma być przyjazny i nowoczesny. Ma tworzyć spójny system pomocy społecznej na rzecz wzrostu



jakości życia mieszkańców gminy Solec Kujawski w atmosferze życzliwości, empatii i szacunku dla ludzkiej godności.

W strategii określone zostały kierunki działań zmierzających do łagodzenia skutków dominujących problemów społecznych oraz zadania określające pomoc różnym grupom, sposoby ich osiągnięcia oraz realizatorów.

Z uwagi na szeroki zakres strategii, działania podjęte w roku 2021 scharakteryzowano szczegółowo w osobnym dziale dotyczącym Polityki Społecznej (pkt IX).

Cel główny programu:

Wspieranie rodzin przeżywających trudności w wypełnianiu funkcji opiekuńczo - wychowawczych w procesie przywracania ich zdolności do prawidłowego funkcjonowania

Cel szczegółowy 1:

Prowadzenie działalności profilaktycznej sprzyjającej wzmocnieniu rodziny w wypełnianiu przez nią funkcji opiekuńczo-wychowawczej

Cel szczegółowy 2:

Wspieranie rodzin przejawiających trudności opiekuńczo-wychowawcze oraz zabezpieczenie podstawowych potrzeb dziecka i rodziny

Cel szczegółowy 3:

Podjęmowanie działań na rzecz powrotu dziecka do rodziny naturalnej





13. Gminny Program Wspierania Rodziny na lata 2020-2022

Program został przyjęty uchwałą nr XIII/113/19 Rady Miejskiej w Solcu Kujawskim z dnia 29 listopada 2019 r. w sprawie przyjęcia Gminnego Programu Wspierania Rodziny na lata 2020-2022.

Cel szczegółowy 1: Prowadzenie działalności profilaktycznej sprzyjającej wzmocnieniu rodziny w wypełnianiu przez nią funkcji opiekuńczo-wychowawczej, został zrealizowany w następujący sposób:

- 34 rodziny objęte były wzmoczoną pracą socjalną z powodu problemów opiekuńczo-wychowawczych, z czego 27 rodzin otrzymało wsparcie asystenta rodziny. W okresie sprawozdawczym 33 rodziny objęto monitoringiem pracowników socjalnych,
- Od 6 września 2021 roku w budynku Miejsko-Gminnego Ośrodka Pomocy w Solcu Kujawskim przy ul. Tadeusza Kościuszki 12 działa placówka wsparcia dziennego „Świetlica środowiskowa” dla 15 dzieci z terenu gminy. Świetlica działa 5 dni w tygodniu w godzinach od 12.⁰⁰ do 16.⁰⁰ Celem działalności placówki jest wspieranie rodziny w procesie przygotowania dzieci i młodzieży do samodzielnego życia, kształtowania właściwych postaw społecznych poprzez objęcie ich w czasie wolnym od zajęć szkolnych opieką oraz zajęciami edukacyjnymi i profilaktycznymi. W świetlicy opiekę i wsparcie zapewniają wychowawca i socjoterapeuta,
- w 2021 roku pracownicy socjalni skierowali 12 wniosków do Sądu w celu rozeznania sytuacji 25 dzieci w rodzinie,
- wśród rodzin korzystających w 2021 roku ze wsparcia asystenta rodziny i pracownika socjalnego 23 rodziny były objęte nadzorem kuratora,
- w ramach specjalistycznych usług opiekuńczych, dla osób z zaburzeniami psychicznymi realizowanych przez Ośrodek, 12 niepełnosprawnych dzieci skorzystało z usług świadczonych przez pedagoga, rehabilitanta,
- w ramach projektu „Wolontariat w MGOPS” pomocą wolontariuszy objęto około 160 osób,

Cel szczegółowy 2: Wspieranie rodzin przejawiających trudności opiekuńczo-wychowawcze oraz zabezpieczenie podstawowych potrzeb dziecka i rodziny, został zrealizowany w następujący sposób:

- na bieżąco prowadzono rozeznanie w rodzinach, wsparciem finansowym i rzeczowym objęto 105 rodzin (387 osób) borykających się z trudnościami w sprawach opiekuńczo-



wychowawczych i prowadzeniu gospodarstwa domowego, w tym 57 – rodzin niepełnych i 20 – rodzin wielodzietnych.

- świadczeniami rodzinnymi objęto 655 rodzin,
- pomocą w formie świadczeń z funduszu alimentacyjnego objęto 82 rodziny,
- wypłacono 36 796 świadczeń wychowawczych w ramach „Rodzina 500+” na 6 410 dzieci wychowujących się w 2108 rodzinach,
- 113 uczniom przyznano stypendium szkolne,
- ośrodek realizował wieloletni rządowy program „Posiłek w szkole i domu na lata 2019 – 2023”. W okresie sprawozdawczym pomocą w formie zakupu gorącego posiłku objęto 89 dzieci,
- asystent rodzinny w ramach pomocy rodzinie przeżywającej trudności w wypełnianiu funkcji opiekuńczo-wychowawczej, wspierał 27 rodzin, w których wychowywało się łącznie 67 dzieci,
- ✓ zobowiązano 18 rodzin do współpracy z asystentem rodziny, zgodnie z orzeczeniem sądu,
- ✓ poniesiono odpłatność za 39 dzieci umieszczonych w pieczy zastępczej,
- ✓ do Gminnej Komisji Rozwiązywania Problemów Alkoholowych wpłynęło 37 wniosków o leczenie odwykowe, spośród tych osób: 5 podjęło leczenie odwykowe, a 3 osoby samodzielnie podjęły abstynencję lub ograniczenie spożycia alkoholu,
- ✓ działały Punkty Konsultacyjne, w których ogółem udzielono 165 porad 117 osobom,
- ✓ w ramach specjalistycznych usług opiekuńczych, 12 niepełnosprawnych dzieci skorzystało z usług świadczonych przez pedagoga, rehabilitanta,
- ✓ z porad i wsparcia psychologicznego oraz pedagogicznego w soleckich szkołach skorzystało ogółem 505 osób (rodzice lub dzieci),
- ✓ w ramach przeciwdziałania przemocy w rodzinie:
 - odbyły się 4 spotkania Zespołu Interdyscyplinarnego,
 - w 2021 roku do Zespołu Interdyscyplinarnego wpłynęły 44 formularze „Niebieskie Karty”,
- w okresie sprawozdawczym miała miejsce 1 interwencja – odebranie dzieci z rodziny w związku z zagrożeniem zdrowia lub życia.

Cel szczegółowy 3: Podejmowanie działań na rzecz powrotu dziecka do rodziny naturalnej został zrealizowany w następujący sposób:

- w zakresie w pieczy zastępczej:
 - ✓ w placówce opiekuńczo-wychowawczej przebywało 6 dzieci,
 - ✓ w zawodowej rodzinie zastępczej 9 dzieci,



- ✓ w spokrewnionej rodzinie zastępczej 25 dzieci,
- ✓ w niezawodowej rodzinie zastępczej 5 dzieci,
- ✓ 7 dzieci powróciło z pieczy zastępczej do rodzin biologicznych.

14. Gminny Program Profilaktyki i Rozwiązywania Problemów Alkoholowych



Zgodnie z zapisami ustawy z dnia 26 października 1982 r. (z późniejszymi zmianami) o wychowaniu w trzeźwości i przeciwdziałaniu alkoholizmowi, realizacja zadań własnych gminy z zakresu przeciwdziałania uzależnieniom przebiegała zgodnie z przyjętą uchwałą nr XXIII/207/20 Rady Miejskiej z dnia 27 listopada 2020 roku w sprawie przyjęcia Gminnego Programu Profilaktyki i Rozwiązywania Problemów Alkoholowych dla Gminy Solec Kujawski na rok 2021.

Celem głównym Programu było ograniczanie spożywania alkoholu i związanych z tym problemów społecznych i zdrowotnych. Zadania ujęte w Programie stanowiły ważny i trwały element profilaktyki społecznej w zakresie ochrony zdrowia, realizowany na terenie naszej gminy. Do działań związanych z profilaktyką w sensie ustawowym należy zaliczyć działania promujące zdrowie, leczenie, wszechstronną pomoc rodzinom z problemem alkoholowym, edukację społeczną jak i działania na rzecz poprawy bezpieczeństwa i przestrzegania prawa.

Zadania jakie udało się zrealizować w ramach Gminnego Programu Profilaktyki i Rozwiązywania Problemów Alkoholowych to:

1. Punkt Światelko świadczący specjalistyczną pomoc w związku z uzależnieniami i przemocą w rodzinie, w szczególności dla krzywdzonych dzieci i młodzieży z rodzin dysfunkcyjnych

Ze względu na naukę zdalną w szkołach z uwagi na epidemię Covid-19 w punkcie wprowadzono dyżury telefoniczne, podczas których wychowawca- pedagog udzielał dzieciom różnych form wsparcia i porad.



2. Świątlica Środowiskowa

Od 6 września 2021 roku działa placówka wsparcia dziennego „Świątlica Środowiskowa” dla 15 dzieci z terenu gminy. Celem działalności placówki jest wspieranie rodziny w procesie przygotowania dzieci i młodzieży do samodzielnego życia, kształtowania właściwych postaw społecznych poprzez objęcie ich w czasie wolnym od zajęć szkolnych opieką oraz zajęciami edukacyjnymi i profilaktycznymi. W świetlicy opiekę i wsparcie zapewniają wychowawca i socjoterapeuta.

3. Program - streetworker w stronę wykluczonym społecznie między innymi nastolatkami i bezdomnym.

Zadaniem streetworkera była praca profilaktyczno-wychowawcza i dotarcie do młodzieży zagrożonej uzależnieniami i wykluczeniem społecznym oraz do osób bezdomnych.

4. Punkty Konsultacyjne, których zadaniem było zdiagnozowanie problemów całej rodziny, zaplanowanie pomocy dla wszystkich jej członków (dorosłych i dzieci), zaproponowanie rozwiązań, nawiązanie kontaktu, udzielenie wsparcia, motywowanie, poradnictwo.

Rodziny objęte wsparciem asystenta i pracą socjalną pracownika socjalnego oraz inne rodziny przeżywające różnego rodzaju trudności miały możliwość skorzystania z pomocy specjalistów: psychologa, kuratora, instruktora terapii uzależnień, zatrudnionych przez Ośrodek, w tym:

- w Punkcie Konsultacyjnym ds. przeciwdziałania przemocy w rodzinie udzielono ogółem 165 porad 127 osobom. Psycholog udzielił 83 porady i skorzystało z nich 81 osób a kurator udzielił 82 porady 46 osobom,
- w Punkcie Konsultacyjnym dla osób z problemem alkoholowym instruktor terapii uzależnień udzielił 82 porady 25 osobom,
- w Punkcie Konsultacyjnym dla osób z problemem alkoholowym psycholog udzielił 83 porady dla 45 osób.

5. W ramach realizacji zadań ustawowych przez Gminną Komisję Rozwiązywania Problemów Alkoholowych:

- skierowano do Sądu Rejonowego 5 wniosków o wszczęcie postępowania w sprawie obowiązku podjęcia leczenia odwykowego,
- komisja zaopiniowała 12 wniosków o wydanie zezwoleń na sprzedaż lub podawanie napojów alkoholowych pod względem zgodności lokalizacji punktów sprzedaży napojów alkoholowych przeznaczonych do spożycia w miejscu lub poza miejscem sprzedaży, zgodnie z Uchwałami Rady Miejskiej,
- przeprowadzono 55 rozmów interwenująco - motywujących z osobami zgłoszonymi



do GKRPA podczas 58 grup roboczych,

- skierowano na badanie do biegłych sądowych w celu wydania opinii w przedmiocie uzależnienia 16 osób, z czego badaniu poddała się 1 osoba,
- 5 osób podjęło leczenie odwykowe na oddziale leczenia uzależnień, 3 osoby po rozmowach z członkami Komisji utrzymują trzeźwość,
- przeprowadzono 16 kontroli przestrzegania zasad i warunków korzystania z zezwoleń na sprzedaż lub podawanie napojów alkoholowych,
- udzielono poradnictwa prawnego 17 osobom, poradnictwa z zakresu profilaktyki 8 osobom, poradnictwa z zakresu pracy socjalnej 8,
- w 2021 roku odbyło się 26 posiedzeń Gminnej Komisji Rozwiązywania Problemów Alkoholowych,
- wpłynęło 37 wniosków o wszczęcie procedury o zastosowaniu wobec osoby uzależnionej od alkoholu obowiązku poddania się leczeniu w zakładzie leczenia odwykowego.

6. W ramach działań profilaktycznych odbył się :

- podwórkowy, objazdowy teatr profilaktyczny dla dzieci i młodzieży,
- happening - „Trzeźwe święta = uśmiechnięte święta” dla dzieci i młodzieży z terenu miasta i gminy Solec Kujawski,
- zabawa dla 40 dzieci i młodzieży o charakterze działań terapeutycznych.

7. W ramach profilaktyki Gmina przystąpiła do:

- kampanii „Przeciw pijanym kierowcom” 2021 - zakupiono komplet materiałów, które zostały przekazane do Komisariatu Policji celem przeprowadzenia akcji trzeźwości na terenie miasta i gminy Solec Kujawski na rzecz przeciwdziałania nietrzeźwości kierowców i zachowania bezpieczeństwa na drogach,
- kampanii „Dopalacze - powiedz Stop” 2021 -zakupiono komplet materiałów, które zostały przekazane do soleckich szkół. Kampania „Dopalacze- powiedz Stop” 2021 skierowana była do dzieci i młodzieży jako do osób które najbardziej narażone są na niebezpieczeństwo szybkiego dostępu i zażywania szkodliwych substancji. Kampania miała na celu dotarcie, w bardzo dostępny sposób, do młodych osób, aby poprzez działania edukacyjne uświadomić skalę problemu, uwrażliwić na toksyczne działanie dopalaczy, wskazać szybkość uzależnienia się od substancji psychoaktywnych,



- kampanii „Postaw na rodzinę”2021 - zakupiono komplet materiałów, które zostały przekazane do soleckich szkół. Celem kampanii było bezpośrednie dotarcie do rodzin, ukazanie ich wartości, a także poprzez dostarczenie materiałów edukacyjnych, uwrażliwienie członków rodzin na potrzebę bycia razem i potrzebę uzdrowienia często nadszarpniętych relacji rodzinnych,
- kampanii „Otwórz się na pomoc: Uzależnienie od alkoholu”, który wykorzystywał koncepcję interaktywnego filmu poświęconego profilaktyce uzależnień,
- w związku z koniecznością przeprowadzenia rzetelnej diagnozy problemów społecznych zlecono Krajowemu Ośrodkowi Kształcenia Administracji przeprowadzenie i opracowanie Diagnozy Problemów Społecznych na terenie miasta i gminy Solc Kujawski. Diagnoza Problemów Społecznych została opracowana wraz z omówieniem zaleceń profilaktycznych i konstrukcją wskazań do programów profilaktycznych i innych dokumentów. Celem zleconej diagnozy było ustalenie skali zagrożeń i problemów społecznych takich jak alkohol, nikotynizm, narkotyki, dopalacze, przemoc szkolna, przemoc rówieśnicza, przemoc domowa, cyberprzemoc, hazard, uzależnienie od nowych technologii, a także sfera społeczna (starzenie się społeczeństwa, zdrowie psychiczne i fizyczne, usługi społeczne, niepełnosprawność, bezrobocie i ubóstwo, wykluczenie społeczne, bezdomność). Diagnoza została przeprowadzona wśród młodzieży szkolnej na terenie miasta i gminy Solc Kujawski, wśród 100 mieszkańców, oraz w 20 punktach sprzedaży alkoholu.

8. Ośrodek Psychoprofilaktyki „Nowa Perspektywa” zrealizował usługę edukacyjno-szkoleniową polegającą na prowokacji pt. „Tajemniczy Klient +”, oraz przeprowadził szkolenia dla osób podających i sprzedających napoje alkoholowe. Akcję pt. „Tajemniczy Klient” oraz szkolenie sprzedawców przeprowadzono w 16 punktach, przeszkolonych zostało 20 osób.

15. Gminny Program Przeciwdziałania Narkomanii

Zgodnie z zapisami ustawy z dnia 29 lipca 2005 r. o przeciwdziałaniu narkomanii, realizacja zadań własnych gminy z zakresu przeciwdziałania narkomanii przebiegała zgodnie z przyjętą uchwałą nr XXIII/208/20 Rady Miejskiej w Solcu Kujawskim z dnia 27 listopada 2020 roku w sprawie przyjęcia Gminnego Programu Przeciwdziałania Narkomanii na rok 2021.

Celem głównym Programu było ograniczanie używania narkotyków oraz związanych z tym problemów społecznych i zdrowotnych. Zadania w zakresie profilaktyki i edukacji



dotyczącej problematyki narkomanii ściśle korespondowały z zadaniami Gminnego Programu Profilaktyki i Rozwiązywania Problemów Alkoholowych stanowiąc ważny i trwały element profilaktyki społecznej w zakresie ochrony zdrowia, realizowany na terenie naszej gminy.

W ramach Gminnego Programu Przeciwdziałania Narkomanii:

1. Prowadzone były konsultacje z zakresu przeciwdziałania narkomanii w trzech szkołach na terenie Solca Kujawskiego w ramach Punktu Konsultacyjnego ds. Przeciwdziałania Narkomanii.

Celem funkcjonowania Punktu było prowadzenie profilaktycznej działalności informacyjnej i edukacyjnej w zakresie przeciwdziałania narkomanii. Odbyło się łącznie 27 godzin dyżurów, w czasie których udzielono 19 konsultacji terapeutycznych, z których skorzystało 7 uczniów i 2 rodziców. Główne problemy omawiane w czasie spotkań dotyczyły między innymi sposobu korzystania z komputera, Internetu, uzależnienia od komputera i wpływu na funkcjonowanie szkolne, społeczne, uzależnienie od narkotyków i alkoholu, motywowanie do podjęcia terapii uzależnień.

2. Prowadzone były działania profilaktyczne dla dzieci i młodzieży z zakresu przeciwdziałania narkomanii w szkołach na terenie Solca Kujawskiego.

W roku 2021 Polskie Towarzystwo Zapobiegania Narkomanii zrealizowało zajęcia edukacyjno-profilaktyczne w szkołach w Solcu Kujawskim. Łącznie zrealizowano 96 godzin zajęć, które odbyły się w 48 grupach klasowych i wzięło w nich udział około 1200 uczniów. Zajęcia edukacyjne były realizowane w Szkole Podstawowej Nr 1 (12 klas, 24 godziny), Szkole Podstawowej nr 4 (23 klasy, 46 godzin) oraz w Zespole Szkół Ogólnokształcących (13 klas, 26 godzin).

3. W celu podniesienia wiedzy nt. zagadnień diagnostycznych oraz oddziaływań terapeutycznych w kontekście uzależnień behawioralnych dzieci i młodzieży Miejsko-Gminny Ośrodek Pomocy Społecznej w październiku 2021 roku zorganizował lokalną konferencję dotyczącą problemu uzależnień behawioralnych o tematyce „Uzależnienia behawioralne dzieci i młodzieży jako predyktor do problemów z używaniem substancji psychoaktywnych” dla 50 osób (pracowników socjalnych, pedagogów, wychowawców, nauczycieli, policji, pielęgniarek środowiskowych, członków Gminnej Komisji Rozwiązywania Problemów Alkoholowych).



16. Roczny program współpracy z organizacjami pozarządowymi

Programu Współpracy Gminy Solc Kujawski z organizacjami pozarządowymi oraz podmiotami, o których mowa w art. 3 ust. 3 ustawy o działalności pożytku publicznego i o wolontariacie na rok 2021 został przedstawiony Radzie Miejskiej w Solcu Kujawskim, a następnie przyjęty Uchwałą Nr XXII/197/20 Rady Miejskiej w Solcu Kujawskim z dnia 30 października 2020 roku.

Celem głównym programu było budowanie partnerstwa pomiędzy gminą i organizacjami w celu pełnej realizacji zadań publicznych i rozwój społeczeństwa obywatelskiego. Cel ten realizowany był głównie poprzez zlecanie zadań publicznych organizacjom pozarządowym oraz podmiotom prowadzącym działalność pożytku publicznego. W ramach „Programu Współpracy Gminy Solc Kujawski z organizacjami pozarządowymi oraz podmiotami, o których mowa w art. 3 ust.3 ustawy o działalności pożytku publicznego i o wolontariacie na 2021 rok” zaplanowano do realizacji zadania publiczne z zakresu:



przedsięwzięć na rzecz dzieci i młodzieży, w tym wypoczynku dzieci i młodzieży



działań na rzecz osób w wieku emerytalnym



działań z zakresu kultury, sztuki, ochrony dóbr kultury i dziedzictwa narodowego



przeciwdziałania uzależnieniom i patologiom społecznym



działań na rzecz osób niepełnosprawnych



wspierania i upowszechniania kultury fizycznej



działań w kierunku ekologii i ochrony zwierząt oraz ochrony dziedzictwa przyrodniczego



Współpraca z organizacjami pozarządowymi i podmiotami, o których mowa w art. 3 ust. 3 ustawy odbywała się zgodnie z postanowieniami Programu, na zasadach pomocniczości, suwerenności, partnerstwa, efektywności, uczciwej konkurencji i jawności na dwóch płaszczyznach – finansowej i pozafinansowej. Współpraca finansowa polegała na udzieleniu podmiotom dotacji na realizację zadań w formie wsparcia i powierzenia wykonywania zadań publicznych. Na realizację przedmiotowych działań w programie współpracy zaplanowano kwotę w wysokości nie mniej niż 200.000,00 złotych. W ramach współpracy finansowej w roku 2021, zgodnie z zadaniami Gminy Solec Kujawski zawartymi w programie oraz w ustawie, zostały ogłoszone 3 otwarte konkursy ofert. Łączna kwota dotacji przyznanych w 2021 roku organizacjom pozarządowym i podmiotom, o których mowa w art. 3 ust. 3, ustawy w ramach ogłoszonych otwartych konkursów ofert wyniosła 137 500,00 złotych. W ramach współpracy finansowej Burmistrz wspierał organizacje pozarządowe również na podstawie art. 19 a ustawy o działalności pożytku publicznego i o wolontariacie. W trybie pozakonkursowym 11 organizacji wystąpiło o przyznanie dotacji na realizację zadań publicznych o charakterze lokalnym. Zawartych zostało 12 umów na łączną kwotę 59 300,00 złotych.

Ponadto w ramach współpracy Gminy Solec Kujawski z organizacjami pozarządowymi, udzielono 4 dotacji organizacjom pozarządowym na podstawie innych trybów niż wskazane w ustawie o działalności pożytku publicznego i o wolontariacie, na łączną kwotę 296 000,00 złotych, w tym:

- Gminnej Spółce Wodnej – 25 000 zł,
- Rejonowemu Wodnemu Ochotniczemu Pogotowiu Ratunkowemu – 20 000,00 zł,
- dwóm klubom sportowym w ramach tzw. „uchwały o sporcie” w wysokości – 236 000,00 zł,
- jednemu klubowi sportowemu w ramach promocji gminy w wysokości – 15 000,00 zł

Ze wsparcia finansowego udzielonego w ramach realizacji programu współpracy w 2021 roku skorzystało 20 organizacji. Łącznie udzielono wsparcia finansowego organizacjom pozarządowym na kwotę w wysokości 492 800,00 zł. W porównaniu z 2020 rokiem nastąpił wzrost przyznanego wsparcia finansowego organizacjom pozarządowym o 4 765,00 zł.

Należy nadmienić, że z uwagi na panującą sytuację pandemiczną kilka organizacji pozarządowych nie zrealizowało zamierzonych zadań, co w konsekwencji spowodowało zwrot części lub całości przyznanej kwoty dotacji do budżetu gminy.



VI. REALIZACJA UCHWAŁ RADY MIEJSKIEJ

W roku 2021 Rada Miejska podjęła ogółem 89 uchwał, w tym między innymi w sprawie:

- budżetu (w tym podatków) – 35 uchwał,
- ochrony środowiska – 15,
- planowania przestrzennego – 5,
- pomocy społecznej – 11,
- nieruchomości – 9,
- rozpatrzenia skarg i petycji – 8.

Realizację podjętych w roku 2021 uchwał, przedstawiono w poszczególnych działach niniejszego raportu.

VII. WSPÓŁPRACA Z INNYMI SPOŁECZNOŚCIAMI SAMORZĄDOWYMI

1. Stowarzyszenie „Droga Ekspresowa S10”

Poniżej przedstawiono harmonogram działań podjętych w zakresie realizacji drogi ekspresowej S10, które były przedmiotem analizy dokonywanej przez stowarzyszenie:

- 4 czerwca 2021 r. - GDOŚ w Warszawie wydał decyzję środowiskową dla S10 Bydgoszcz - Toruń. W liczącym 65 stron dokumencie podtrzymano zaproponowany przebieg drogi z jednoczesnym zastrzeżeniem wymagań środowiskowych dla jej realizacji. Decyzja przewiduje m.in. nowe przejścia dla zwierząt oraz miejsca lęgowe.
- 18 czerwca 2021 r. - skierowane zostało do publikacji w Dzienniku Urzędowym Unii Europejskiej ogłoszenie o przetargu na S10 Bydgoszcz Południe - Emilianowo wraz z rozbudową DK25 w m. Brzoza.
- 30 czerwca 2021 r. - skierowane zostało do publikacji w Dzienniku Urzędowym Unii Europejskiej ogłoszenie o przetargu na S10 Solec - Toruń Zachód.
- 7 lipca 2021 r. - skierowane zostało do publikacji w Dzienniku Urzędowym Unii Europejskiej ogłoszenie o przetargu na S10 Emilianowo - Solec.



- 14 lipca 2021 r. - skierowane zostało do publikacji w Dzienniku Urzędowym Unii Europejskiej ogłoszenie o przetargu na S10 Toruń Zachód - Toruń Południe.
- 27 sierpnia 2021 r. - otwarte zostały oferty w przetargu na odcinek Bydgoszcz Południe - Emilianowo wraz z rozbudową DK25 w Brzozie.
- 3 września 2021 r. - otwarte zostały oferty w przetargu na odcinek Solec - Toruń Zachód.
- 13 września 2021 r. - otwarte zostały oferty w przetargu na odcinek Toruń Zachód - Toruń Południe.
- 8 listopada 2021 r. - otwarte zostały oferty w przetargu na odcinek Emilianowo – Solec.
- 16 listopada 2021 r. - dokonano wyboru najkorzystniejszej oferty na S10 Bydgoszcz Południe - Emilianowo wraz z rozbudową DK25.
- 15 grudnia 2021 r. - unieważniono wybór najkorzystniejszej oferty na projekt i budowę S10 Bydgoszcz Południe - Emilianowo wraz z rozbudową DK25.
- 15 grudnia 2021 r. - dokonano wyboru najkorzystniejszej oferty na S10 Solec - Toruń Zachód.

Okres realizacji drogi ekspresowej S10 na odcinku Bydgoszcz - Toruń w systemie projektu i buduj przewidziano na lata 2022-2026.

2. Porozumienia międzygminne

Gmina Solec Kujawski zawarła i realizuje porozumienie międzygminne Nr 4/2012 z dnia 30 marca 2012 r. z Miastem Bydgoszcz, w sprawie przejęcia przez Miasto Bydgoszcz zadania własnego Gminy Solec Kujawski, polegającego na zapewnieniu budowy, utrzymania i eksploatacji regionalnej instalacji do przetwarzania odpadów komunalnych.

3. Stowarzyszenia JST

Gmina Solec Kujawski należy do Związku Miast Nadwiślańskich, którego głównym celem jest dążenie do gospodarczo - kulturowego rozwoju miast leżących nad Wisłą. Podobne zadanie, na skalę krajową ma Związek Miast Polskich, którego jesteśmy członkiem. Poza tym Związek wspiera idee samorządu terytorialnego, broni wspólnych interesów gmin i współdziała z nimi.



Gmina wspiera rozwój różnorodnych form turystyki i dróg wodnych wraz z infrastrukturą do obsługi transportu wodnego. Zadania te w 2021 r. realizowała działając w Regionalnej Organizacji Turystycznej „Szlak Wodny im. Króla Stefana Batorego”.

Solec Kujawski podejmuje działania na rzecz budowy i rozwoju silnej pozycji województwa kujawsko-pomorskiego w Unii Europejskiej. Taką formą partnerstwa regionalnego jednostek samorządu terytorialnego naszego województwa, jest Kujawsko-Pomorskie Samorządowe Stowarzyszenie „Europa Kujaw i Pomorza”, do którego należymy.

Gmina należy do Stowarzyszenia „Metropolia Bydgoszcz”, którego celem jest budowanie wspólnej tożsamości i wspierania się członków stowarzyszenia we wspólnych działaniach oraz podejmowanie inicjatyw w sprawie utworzenia związku metropolitalnego.

Gmina Solec Kujawski współpracuje ze społecznościami powiatu bydgoskiego w ramach Stowarzyszenia Lokalna Grupa Działania „Trzy Doliny”. Misją LGD „Trzy Doliny” jest zapewnienie optymalnych warunków dla rozwoju obszarów wiejskich, poprzez możliwość pozyskiwania zewnętrznych środków finansowych przez Koła Gospodyń Wiejskich, organizacje pozarządowe, gminę i jej jednostki organizacyjne oraz przedsiębiorców.

W 2021 roku Gmina Solec Kujawski wniosowała o wsparcie i realizowała następujące projekty w ramach poddziałania „Wsparcie na wdrażanie operacji w ramach strategii rozwoju lokalnego kierowanego przez społeczność” w ramach działania „Wsparcie dla rozwoju lokalnego w ramach inicjatywy LEADER” objętego Programem Rozwoju Obszarów Wiejskich na lata 2014 – 2020 w zakresie: Rozwój ogólnodostępnej i niekomercyjnej infrastruktury turystycznej lub rekreacyjnej, lub kulturalnej:

1. „Przebudowa świetlicy we wsi Przyłubie w Gminie Solec Kujawski oraz adaptacja pomieszczeń w Bibliotece Publicznej i Muzeum Solca”

Całkowita wartość projektu - 468 608,79 zł, w tym dofinansowanie z Europejskiego Funduszu Rolnego na rzecz Rozwoju Obszarów Wiejskich – 183 332,00 zł. Zakres prac: remont Świetlicy, remont adaptacja pomieszczenia + wyposażenie Bibliotek, remont pomieszczenia w Muzeum.

2. „Rozwój infrastruktury turystyczno-rekreacyjnej – uruchomienie saun i komnaty solnej”

Całkowita wartość projektu - 385 835,00 zł, w tym dofinansowanie z Europejskiego Funduszu Rolnego na rzecz Rozwoju Obszarów Wiejskich – 298 600,00 zł. Zakres prac: wydzielenie i wyposażenie pomieszczenia komnaty solnej, wydzielenie i wyposażenie



pomieszczeń dwóch saun: fińskiej i solnej oraz komunikacji ze strefą schładzania ciała, zmiana lokalizacji pomieszczenia socjalnego, sanitarnego i pomieszczenia gospodarczego.

3. „Zakochani w Kujawach – zachowanie lokalnego dziedzictwa kulturalnego i historycznego na terenie gminy Solec Kujawski”

Całkowita wartość projektu - 54 546,00 zł, w tym dofinansowanie z Europejskiego Funduszu Rolnego na rzecz Rozwoju Obszarów Wiejskich – 31 815,00 zł. Zakres prac: wyposażenie placówki Muzeum Solca im. Księcia Przemysła w repliki mundurów Powstańców Wielkopolskich, wyposażenie Biblioteki Publicznej w Solcu Kujawskim w sprzęt do odtwarzania materiałów audio, zakup jednolitych strojów, z motywami regionu kujawskiego dla zespołu muzycznego „Inwencja” działającego w Soleckim Centrum Kultury.

4. Współpraca międzynarodowa

W zakresie współpracy międzynarodowej, w roku 2020 odbyło się jedno spotkanie online z zaprzyjaźnioną gminą – miastem Basztanka. Dla przypomnienia, w 2015 roku podczas uroczystej sesji Rady Miejskiej z okazji 690-lecia nadania Solcowi praw miejskich, gmina Solec Kujawski podpisała umowę partnerską z ukraińskim miastem Basztanka. Przedstawiciele samorządu odwiedzili Solec Kujawski dwukrotnie. Przyjazd do Solca był jednym z etapów projektu „Polskie doświadczenia dla opracowania Strategicznego planu rozwoju Basztanskiej Miejskiej Rady w obwodzie Mykołajowskim na lata 2018–2025”.

W 2016 roku Solec Kujawski odwiedziła delegacja samorządowców z gminy Skałat. Samorządowcy zapoznali się z działaniami Solca Kujawskiego na rzecz rozwoju gminy, realizacji strategii oraz funkcjonowania niektórych dziedzin życia miasta, między innymi finansów i gospodarki komunalnej.

W 2018 roku odbyła się kolejna wizyta przedstawicieli ukraińskiego samorządu - radnych i pracowników Urzędu Miasta w Czortkowie, koło Tarnopola. Samorządowcy zapoznali się z naszą strategią rozwoju, odwiedzili soleckie instytucje.

W 2021 roku delegacja Solca Kujawskiego odwiedziła przedstawicieli samorządu ukraińskiego naszego miasta partnerskiego Basztanki. Główny cel wizyty to wymiana doświadczeń związanych z rozwojem gminy, finansowaniem zadań inwestycyjnych oraz kwestie związane z ochroną środowiska.



VIII. INNE ISTOTNE DZIAŁANIA BURMISTRZA

Burmistrz uczestniczyła w Walnych Zgromadzeniach Lokalnej Grupy działania „Trzy Doliny”, Związku Miast Polskich, Związku Miast Nadwiślańskich, Regionalnej Organizacji Turystycznej „Szlak Wodny im króla Stefana Batorego”, Kujawsko-Pomorskiego Funduszu Poręczeń Kredytowych, Telewizji „Solec” sp. z o.o., „Solmed” sp. z o.o., Zakładu Gospodarki Komunalnej sp. z o.o., Komunalnego Przedsiębiorstwa Energetyki Ciepłej, w Konwencji Burmistrzów i Konwencji Wójtów Województwa Kujawsko-Pomorskiego oraz Stowarzyszeniu Europa Kujaw i Pomorza. Z uwagi na sytuację epidemiczną większość spotkań odbywała się zdalnie. Brała udział także w pracach Komitetu Sterującego Zintegrowanych Inwestycji Terytorialnych Bydgosko – Toruńskiego Obszaru Funkcjonalnego oraz Zarządu ZIT.



IX. CZĘŚĆ ANALITYCZNA

1. Ład przestrzenny

1.1 Inwestycje drogowe

Przebudowa dróg wojewódzkich – ul. Kościuszki, ul. Toruńska

Wartość zadania poniesiona od początku realizacji: 159.954,43 zł, z tego wydatki poniesione w 2021 r. - 159.854,43 zł.

Planowany termin zakończenia inwestycji -15.11.2022 r.

Zakres zadania obejmuje m.in. przebudowę odcinka ul. Kościuszki z lokalizacją zatoki autobusowej i postoju taxi oraz przebudowę odcinka ul. Toruńskiej z lokalizacją zatoki autobusowej i przebudową chodnika. W 2021 r. przebudowano ok. 0,06 km ul. Toruńskiej w obrębie Placu Jana Pawła II.



Budowa odcinków dróg na os. Leśnym – ul. Prosta, Łąkowa, Zbożowa

Wartość zadania poniesiona od początku realizacji: 8.740.057,61 zł, z tego wydatki poniesione w 2021 r. - 6.313.687,05 zł.

Dofinansowanie z Rządowego Funduszu Rozwoju Dróg w wys. 5.510.106,20 zł, z tego w 2021 r. otrzymaliśmy kwotę w wys. 1.559.352,70 zł.



Planowany termin zakończenia inwestycji - ul. Łąkowa na odc. Wiejska – Zbożowa: 30.03.2022 r.; ul. Łąkowa na odc. Zbożowa - przejazd kolejowy: 30.10.2022 r.

Zakres zadania obejmuje m.in. budowę ok. 1 km nawierzchni ul. Prostej wraz z chodnikami i ścieżką rowerową, budowę ok. 0,7 km nawierzchni ul. Zbożowej wraz z chodnikami i ścieżką rowerową oraz budowę ok. 0,8 km nawierzchni ul. Łąkowej wraz z chodnikami i ścieżką rowerową. W 2021 r. zakończono budowę ul. Prostej i Zbożowej i rozpoczęto budowę ul. Łąkowej na odcinku Wiejska-Zbożowa.





Przebudowa ul. Długiej i Krótkiej

Wartość zadania poniesiona od początku realizacji: 760.305,27 zł, z tego wydatki poniesione w 2021 r. -720.330,27 zł.

Dofinansowanie z Rządowego Funduszu Rozwoju Dróg w wys. 334.601 zł, z tego w 2021 r. otrzymaliśmy kwotę w wys. 334.601 zł.

Inwestycja została zakończona w 2021 r.

W ramach zadania w okresie sprawozdawczym wyremontowano ok. 0,4 km nawierzchni ul. Długiej oraz przebudowano ok. 0,1 km ul. Krótkiej.



Budowa ścieżki rowerowej Otorowo – Solec Kujawski

Wartość zadania poniesiona od początku realizacji: 3.956.736,15 zł, z tego wydatki poniesione w 2021 r. - 1.719.639,13 zł.

Dofinansowanie:



- z Europejskiego Funduszu Rozwoju Regionalnego w wys. 1.437.826 zł, z tego w 2021 r. otrzymaliśmy kwotę w wys. 1.243.844,15 zł.
- z Województwa Kujawsko – Pomorskiego w wys. 718.779 zł, z tego w 2021 r. otrzymaliśmy kwotę w wys. 310.128,75 zł.
- z Powiatu Bydgoskiego w wys. 919.726 zł. W 2021 r. nie wpłynęły żadne środki.
- Inwestycja została zakończona w 2021 r.

W ramach zadania w okresie sprawozdawczym wykonano ok. 2,2 km ścieżki rowerowej wzdłuż drogi wojewódzkiej nr 394.





Rewitalizacja społeczno – gospodarcza Placu Jana Pawła II i przyległych ulic

Wartość zadania poniesiona od początku realizacji: 4.122.360,29 zł, z tego wydatki poniesione w 2021 r. – 3.913.450,57 zł.

Dofinansowanie:

- z Europejskiego Funduszu Rozwoju Regionalnego w wys. 1.509.452,06 zł, z tego w 2021 r. otrzymaliśmy kwotę w wys. 801.997,73 zł.
- z budżetu państwa w wys. 504.949,09 zł, z tego w 2021 r. otrzymaliśmy kwotę w wys. 308.980,74 zł.

Planowany termin zakończenia inwestycji – 15.11.2022 r.

Zakres zadania obejmuje m.in. budowę 342 m² nawierzchni parkingu na 23 stanowiska, przebudowę 3.607 m² Placu J. Pawła II z wykonaniem fontanny i oświetlenia oraz rozbudowę 713 m² ul. Ułańskiej. W 2021 r. wykonano parking oraz przebudowę Placu Jana Pawła II wraz z oświetleniem i fontanną.



Budowa ścieżki rowerowej przy ul. Leśnej

Wartość zadania poniesiona od początku realizacji: 167.269,24 zł, z tego wydatki poniesione w 2021 r. – 358,24 zł.

Dofinansowanie:

- z Europejskiego Funduszu Rozwoju Regionalnego w wys. 1.385.909 zł. W 2021 r. nie wpłynęły żadne środki.
- z Województwa Kujawsko – Pomorskiego w wys. 497.216 zł. W 2021 r. nie wpłynęły żadne środki.
- z Powiatu Bydgoskiego w wys. 271.839 zł. W 2021 r. nie wpłynęły żadne pieniądze.

Przetarg nieograniczony na roboty budowlane zostanie ogłoszony w 2022 r.

Zakres prac obejmował będzie budowę ok. 1,65 km infrastruktury pieszorowerowej.



1.2 Inwestycje kubaturowe

Rozbudowa budynku Szkoły Podstawowej nr 4

Wartość zadania poniesiona od początku realizacji: 614.867,66 zł, z tego wydatki poniesione w 2021 r. – 538.348,41 zł.

Dofinansowanie z Rządowego Funduszu Inwestycji Lokalnych w wys. 2.423.360 zł. W 2021 r. nie wpłynęły żadne środki.

Planowany termin zakończenia inwestycji – 07.09.2022 r.

Zakres zadania obejmuje rozbudowę istniejącej

szkoły podstawowej o blok dydaktyczny z zapleczem szatniowo-sanitarnym i zagospodarowaniem terenu. W 2021 r. wykonano ściany fundamentowe pod budynek i rozpoczęto budowę ścian nadziemna oraz podłoży pod posadzki.



Rewitalizacja społeczno – gospodarcza – przebudowa oraz termomodernizacja budynku przy ul. Kościuszki 12 (segment C)

Wartość zadania poniesiona od początku realizacji: 2.898.083,90 zł, z tego wydatki poniesione w 2021 r. – 983.012,85 zł.

Dofinansowanie: z Europejskiego Funduszu Rozwoju Regionalnego na zadanie:

- z Europejskiego Funduszu Rozwoju Regionalnego na zadanie: „Adaptacja budynku przy ul. Tadeusza Kościuszki 12 wraz z otoczeniem na cele społeczno – gospodarcze” w wys. 685.360,64 zł, z tego w 2021 r. otrzymaliśmy kwotę w wys. 146.296,05 zł.
- z budżetu państwa na zadanie: „Adaptacja budynku przy ul. Tadeusza Kościuszki 12 wraz z otoczeniem na cele społeczno – gospodarcze” w wys. 146.296,05 zł, z tego w 2021 r. otrzymaliśmy kwotę w wys. 103.102,18 zł.

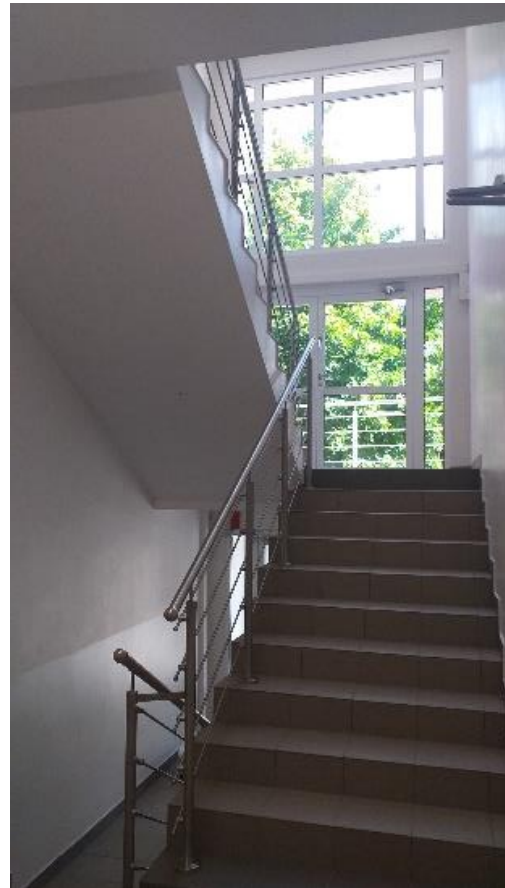


- z Europejskiego Funduszu Rozwoju Regionalnego na zadanie: „Przebudowa oraz termomodernizacja budynku przy ul. Kościuszki 12 (segment A, B i C)” w wys. 788.864,56 zł. W 2021 r. nie wpłynęły żadne środki.

Inwestycja została zakończona w 2021 r.

W ramach zadania w okresie sprawozdawczym wymieniono drzwi zewnętrzne, wykonano instalacje: oświetleniową, fotowoltaiczną, wentylacyjną, teleinformatyczną, oddymiania i odgromową, zakończono budowę szachtu windowego oraz zamontowano dźwig osobowy, wymieniono stolarkę okienną i drzwiową, zakończono zagospodarowanie terenu przylegającego (wykonano pieszo-jezdnię i miejsca postojowe).





Termomodernizacja oraz przebudowa budynku przychodni zdrowia przy ul. Powstańców 7A

Wartość zadania poniesiona od początku realizacji: 484.786,74 zł, z tego wydatki poniesione w 2021 r. – 192.768,98 zł.

Dofinansowanie z Europejskiego Funduszu Rozwoju Regionalnego w wys. 418.385,67 zł, z tego w 2021 r. otrzymaliśmy kwotę w wys. 130.139,75 zł.

Planowany termin zakończenia inwestycji – 30.06.2022 r.

Zakres zadania obejmuje m.in. docieplenie ścian zewnętrznych, piwnicznych i stropodachu wykonanie pokrycia dachu, wymianę drzwi zewnętrznych, montaż instalacji fotowoltaicznej, wymianę instalacji oświetleniowej, przebudowę pomieszczeń recepcji i fizjoterapii oraz wykonanie sali konferencyjnej. W 2021 r. zakończono prace związane z przebudową pomieszczeń rejestracji i wykonaniem sali konferencyjnej. Trwa wymiana oświetlenia w pomieszczeniach przychodni oraz docieplenie ścian zewnętrznych budynku.





Przebudowa świetlicy we wsi Przyłubie

Wartość zadania poniesiona od początku realizacji: 24.818,88 zł,

Dofinansowanie z Europejskiego Funduszu Rolnego na rzecz Rozwoju Obszarów Wiejskich w wys. 170.855,62 zł. W 2021 r. nie otrzymaliśmy żadnej kwoty.

Przetarg nieograniczony na roboty budowlane zostanie ogłoszony w 2022 r.

Zakres prac obejmował będzie m.in. naprawę elewacji, wymianę pokrycia dachowego, wymianę stolarki okiennej i drzwiowej, częściową przebudowę układu pomieszczeń.

Zamontowanie klimatyzacji w pomieszczeniach budynku urzędu

Wartość zadania poniesiona od początku realizacji: 402.900,56 zł, z tego wydatki poniesione w 2021 r. – 268.936,91 zł.

Inwestycja została zakończona w 2021 r.

W ramach zadania w okresie sprawozdawczym zamontowano klimatyzatory w budynku A, B, C, D i E w ilości 44 szt.



Rewitalizacja społeczno – gospodarcza – przebudowa, termomodernizacja oraz adaptacja poddasza na potrzeby mieszkań wspomaganych w budynku nr 4 przy Placu Jana Pawła II 4

Zadanie zostało zakończone w 2020 r.

Dofinansowanie z Europejskiego Funduszu Rozwoju Regionalnego na zadanie:

- „Termomodernizacja budynków użyteczności publicznej w Gminie Solec Kujawski: budynek nr 4 przy Placu Jana Pawła II” w wys. 489.583,96 zł. W 2021 r. nie wpłynęły żadne środki.



- „Adaptacja poddasza budynku przy Placu Jana Pawła II 4 na potrzeby mieszkań wspomaganych” w wys. 505.566,85 zł. W 2021 r. nie wpłynęły żadne pieniądze.
- ”Rewitalizacja społeczno-gospodarcza - przebudowa budynku przy Placu Jana Pawła II 4” w wys. 1.109.582,95 zł, z tego w 2021 r. otrzymaliśmy kwotę w wys. 1.109.582,95 zł.

1.3 Inwestycje sieciowe

Budowa kanalizacji deszczowej na os. Leśnym

Wartość zadania poniesiona od początku realizacji: 4.353.512,84 zł, z tego wydatki poniesione w 2021 r. – 2.186.726,92 zł.

Inwestycja została zakończona w 2021 r.

W ramach zadania w okresie sprawozdawczym zakończono budowę zbiornika retencyjno - rozszczupającego oraz wykonano ok. 0,4 km kanalizacji deszczowej w drodze gminnej nr 050860C.





Przebudowa z rozbudową oświetlenia na os. Leśnym

Wartość zadania poniesiona od początku realizacji: 148.940 zł, z tego wydatki poniesione w 2021 r. – 37.878,10 zł.

Dofinansowanie z Europejskiego Funduszu Rozwoju Regionalnego w wys. 2.723.370,90 zł.

W 2021 r. nie wpłynęły żadne pieniądze.

Planowany termin zakończenia inwestycji – 30.12.2022 r.

Zakres zadania obejmuje przebudowę i rozbudowę oświetlenia drogowego na części osiedla Leśnego zlokalizowanej po stronie zachodniej ul. Wiosennej. W 2021 r. rozpoczęto ustawianie słupów energetycznych wraz z montażem opraw oświetleniowych przy ulicach objętych inwestycją.





INWESTYCJE ZWIĄZANE ZE SPORTEM I REKREACJĄ

Kompleks naturalnych tras rowerowych

Wartość zadania poniesiona od początku realizacji: 138.393,42 zł, z tego wydatki poniesione w 2021 r. – 129.314,02 zł.

Inwestycja została zakończona w 2021 r.

W ramach zadania w okresie sprawozdawczym wykonano trzy trasy rowerowe o łącznej dł. ok. 2,7 km o różnych stopniach trudności.





Przebudowa pomieszczeń w budynku krytej pływalni na potrzeby uruchomienia saun i grot solnej.

Wartość zadania poniesiona od początku realizacji: 8.115 zł. W 2021 r. nie poniesiono żadnych wydatków.

Dofinansowanie z Europejskiego Funduszu Rolnego na rzecz Rozwoju Obszarów Wiejskich w wys. 208.600 zł. W 2021 r. nie wpłynęły żadne środki.

Przetarg nieograniczony na roboty budowlane zostanie ogłoszony w 2022 r.

Zakres prac obejmował będzie m.in. wydzielenie pomieszczeń na potrzeby komnaty solnej oraz dwóch saun: fińskiej i solnej.

1.4 Inwestycje pozostałe

Wykonanie prac konserwatorskich elewacji zabytkowego budynku Szkoły Muzycznej I stopnia

Nie poniesiono żadnych wydatków na zadanie.

Dofinansowanie: do Ministerstwa Kultury i Dziedzictwa Narodowego został złożony wniosek o udzielenie dotacji na kwotę w wys. 567.895,40 zł.

1.5 Planowanie przestrzenne

W okresie od 01 stycznia 2021r. do 31 grudnia 2021r. w zakresie planowania przestrzennego realizowano następujące zadania oraz prace:

1. Zakończono prace planistyczne nad sporządzeniem miejscowego planu zagospodarowania przestrzennego:
 - terenu „Garbary – Leśna” w Solcu Kujawskim – uchwała Nr XXVI/226/21 Rady Miejskiej w Solcu Kujawskim z dnia 26 marca 2021r. (Dz. Urz. Woj. Kuj.-Pom. z 02 kwietnia 2021r. poz. 1762),
 - terenu „droga krajowa nr 10 – część północna” w Solcu Kujawskim – uchwała Nr XXVII/288/21 Rady Miejskiej w Solcu Kujawskim z dnia 07 grudnia 2021r. (Dz. Urz. Woj. Kuj.-Pom. z 17 grudnia 2021r. poz. 6702),
 - terenu „Unii Europejskiej – Haskiej – Brukselskiej – Rzymskiej – Paryskiej” w Solcu Kujawskim – uchwała Nr XXVII/289/21 Rady Miejskiej w Solcu Kujawskim z dnia 07 grudnia 2021r. (Dz. Urz. Woj. Kuj.-Pom. z 17 grudnia 2021r. poz. 6701).



2. Trwają prace nad aktualizacją Studium uwarunkowań i kierunków zagospodarowania przestrzennego gminy Solec Kujawski.
3. Trwają prace nad realizacją miejscowych planów zagospodarowania przestrzennego m.in. dotyczące:
 - terenu położonego w obrębie ewidencyjnym M. Solec Kujawski, w rejonie ulic: Bukowej, Dębowej, Powstańców i Średniej,
 - terenu „Garbary – Powstańców - Średnia” w Solcu Kujawskim,
 - terenu „ulica ks. Piotra Skargi – część wschodnia” w Solcu Kujawskim,
 - terenu „Otorowo I” położonego w obrębie ewidencyjnym Otorowo, gmina Solec Kujawski,
 - terenu położonego w rejonie ulicy marsz. Józefa Piłsudskiego oraz ulicy Lipowej w Solcu Kujawskim,
 - terenu położonego przy ulicy Łąkowej w Solcu Kujawskim,
 - terenu położonego w rejonie ulicy Lipowej i ulicy Toruńskiej w Solcu Kujawskim,
 - zmiany miejscowego planu zagospodarowania przestrzennego terenów zabudowy usługowej, składów i magazynów wieś Makowiska – Wypaleniska, gm. Solec Kujawski.

2. Gospodarka Komunalna. Ochrona środowiska i rolnictwo

2.1 Zieleń miejska

W ramach utrzymania zieleni miejskiej w 2021 roku:

- obsadzono donice i rabaty kwiatowe kwiatami jednorocznymi – 5.426 szt. kwiatów o wartości 23.356,40 zł.
- prowadzono pielęgnację terenów zielonych i drzew od marca do listopada – koszt. 303.353,10 zł.



- posadzono 379 szt. krzewów i bylin o wartości 7.121,23 zł (ul. Piastów 1, ul. A. Mickiewicza 3, ul. Kościuszki 12, ul. Żwirki i Wigury, ul. Słowackiego, przy pomniku ul. 29 Listopada).
- wykonano renowację trawnika przy ul. Ugory – koszt 8.565,48 zł.
- wykonano cięcia w koronie drzew – koszt 13.030,81 zł.
- usunięto 90 szt. drzew z terenów zielonych, pasów drogowych - koszt. 17.673,87 zł.
- przeprowadzono zabiegi na dwóch dębach szypułkowych rosnących na terenie Rodzinnego Ogrodu Działkowego „Bratek” w Solcu Kujawskim przy ul. Średniej – koszt 8.748,00 zł.
- wykonano inne prace (m.in. frezowanie pni, usuwanie odrostów, usuwanie złomów i wywrotów, zakładanie pułapek lepowych na drzewach kasztanowca, zakładanie worków na drzewach do kropelkowego podlewania, założenie stroiszu na zimę) – koszt 29.216,20 zł.

Łącznie na prace w zakresie utrzymania terenów zieleni miejskiej w obrębie Gminy Solcu Kujawski wydano 411.065,09 zł.









2.2 Gospodarka leśna

W ramach gospodarki leśnej :

- opiniowano dzierżawę obwodów łowieckich położonych na terenie Gminy Solec Kujawski.
- wykonano uproszczony plan urządzania lasu dla działek leśnych obrębów ewidencyjny Solec Kujawski, Chrośna, Makowiska, Przyłubie, Gmina Solec Kujawski będących własnością Gminy Solec Kujawski – koszt 4.622,48 zł.

2.3 Remonty dróg, chodników, placów

W 2021 roku realizowano między innymi zadania związane z:

- utrzymaniem gminnych dróg gruntowych (równanie i zagęszczanie, uzupełnianie ubytków), którego łączny koszt wyniósł - 399 987,13 zł.
- remontem przepustów w Otorowie i w Makowiskach, na co łącznie wydatkowano- 4 686,30 zł.
- mechanicznym koszeniem poboczy, wycinką gałęzi, czego koszt wyniósł ogółem - 11 469,60 zł.
- utrzymaniem gminnych dróg utwardzonych (uzupełnianiem masą bitumiczną, naprawą nawierzchni betonowych), na zadanie wydatkowano łącznie - 299 362,11 zł, w tym między innymi:
 - ✓ utrwalaniem gryzami i emulsją nawierzchni jezdni bitumicznych drogi do RCN,
 - ✓ częściowym odtworzeniem nawierzchni bitumicznej na ulic: Kujawskiej, Wiśniowej, Nadbornej, Średniej, Powstańców, Garbary, Czereśniowej,
 - ✓ naprawą nawierzchni ulic i chodników z bruku betonowego- Park Przemysłowy, ul. Sportowa, Zbożowa, Kwiatowa, Brzozowa, Bukowa,
 - ✓ nawierzchnią ścieżki od ul. Sportowej do ul. Parkowej.
- bieżącym utrzymaniem oświetlenia ulic i placów na terenie miasta i gminy. W ramach zadania zrealizowano naprawę , montaż i demontaż oświetlenia świątecznego, wymieniono oprawy sodowe na LED, zakupem energii elektrycznej i jej przesyłu, związanej z oświetleniem drogowym - na zadanie wydatkowano łącznie 777 293,10 zł.



- utrzymaniem czystości chodników, ulic i placów na terenie miasta i gminy, których koszt wyniósł ogółem –1 211 625,94 zł, w tym koordynacja przebiegu akcji „Zima” - 474 417,62 zł.
- czyszczeniem wiat przystankowych za kwotę – 4 493,00 zł.
- wykonaniem pomiarów natężenia ruchu drogowego oraz widoczności na przejazdach kolejowych za kwotę 1 900,00 zł.,
- przygotowaniem organizacji ruchu drogowego, w tym:
 - ✓ odnowieniem oznakowania poziomego za ogólną kwotę 26 812,14 zł,
 - ✓ zakupem i montażem znaków drogowych oraz tabliczek z nazwami ulic, na co w okresie sprawozdawczym przeznaczono 27 339,09 zł.
- opracowaniem projektu zmian w stałej organizacji ruchu przeglądy dróg i mostów za kwotę 9 475,00 zł.
- prowadzono sprawy związane z gospodarką i zarządzaniem pasem drogowym, w ramach których wydano:
 - ✓ 11 decyzji na lokalizację zjazdów indywidualnych i publicznych oraz 39 uzgodnień i opinii dotyczących warunków skomunikowania z drogami publicznymi,
 - ✓ 157 decyzji i 20 uzgodnień na lokalizację urządzeń niezwiązanych z zarządzaniem drogą w pasie drogi gminnej,
 - ✓ 57 uzgodnień projektów decyzji o warunkach zabudowy,
 - ✓ 10 uzgodnień projektów budowlanych,
 - ✓ 173 decyzji oraz 13 uzgodnień na zajęcie pasa drogowego w celu wykonania robót, z tego tytułu pobrano w ciągu roku opłatę w kwocie 29 869,38 zł,
 - ✓ 153 decyzji oraz 3 uzgodnień na zajęcie pasa drogowego w celu umieszczenia urządzeń niezwiązanych z drogą, W 2021 r. z tego tytułu pobrano 8 726,00 zł.

Opłatę za umieszczenie urządzeń nalicza i pobiera się corocznie. Narastająco na koniec 2021 roku naliczono z tego tytułu łączną kwotę - 184 422,62 zł.



2.4 Gospodarka ściekowa, w ramach której m.in.:

- przygotowano sprawozdanie roczne w zakresie gospodarki ściekowej wynikające z Krajowego Programu Oczyszczania Ścieków Komunalnych.
- prowadzono ewidencję zbiorników bezodpływowych. W ewidencji obecnie znajduje się 287 zbiorników bezodpływowych nieczystości ciekłych i 60 przydomowych oczyszczalni ścieków.

W ramach kontroli częstotliwości opróżniania zbiorników bezodpływowych (wywóz nieczystości ciekłych) i oczyszczalni ścieków (utylicacja osadu) zlokalizowanych na terenie stref ochronnych ujęć wód podziemnych wezwano 30 właścicieli nieruchomości do złożenia dokumentów potwierdzających wywóz nieczystości.

2.5 Ochrona powietrza, w ramach której:

- przygotowano sprawozdania do:
 - Urzędu Marszałkowskiego w zakresie korzystania ze środowiska.
 - Krajowego Ośrodka Bilansowania i Zarządzania Emisjami (KOBIZE) o emisji gazów cieplarnianych i innych substancji,
 - Starosty Bydgoskiego w zakresie programu ochrony powietrza – realizacja zadań naprawczych za rok poprzedni.
- przeprowadzono 41 kontroli palenisk domowych, podczas których nie potwierdzono spalania odpadów w przydomowych kotłowniach.

Przystąpiono do realizacji przedsięwzięcia pod nazwą „Wymiana źródeł ciepła zasilanych paliwami stałymi na terenie Gminy Solec Kujawski”. W wyniku realizacji przedsięwzięcia mieszkańcy zlikwidowali 15 szt. nieekologicznych źródeł ciepła oraz zamontowali 15 szt. nowych źródeł ciepła.

Kwota udzielonej dotacji wyniosła 45.000 zł.

Całkowity koszt przedsięwzięcia wyniósł 209.772,08 zł.





W lipcu 2021 roku uruchomiono Gminny Punkt Konsultacyjno - Informacyjny Priorytetowego Programu Czyste Powietrze. Celem programu jest poprawa jakości powietrza oraz zmniejszenie emisji gazów cieplarnianych poprzez wymianę źródeł ciepła i poprawę efektywności energetycznej budynków mieszkalnych jednorodzinnych. W punkcie mieszkańcy mogą uzyskać wszelkie informacje na temat programu, a także złożyć wnioski o dofinansowanie wymiany źródła ciepła. W ramach programu udzielono 95 konsultacji (w tym 50 konsultacji telefonicznych i 45 konsultacji w gminnym punkcie) oraz złożono 28 wniosków.



2.6 Rolnictwo

Propagowano wśród rolników informacje przesyłane od Ministra Rolnictwa i Rozwoju Wsi w Warszawie, Krajowego Ośrodka Wsparcia Rolnictwa w Bydgoszczy itp.

2.7 Melioracja

Wykonano konserwację rowu melioracji szczegółowej na „Parku Przemysłowym” i rowu przy ul. Toruńskiej o długości 2,98 km - koszt 19.959,62 zł.



Gminna Spółka Wodna w Solcu Kujawskim na terenie Gminy wykonała prace melioracyjne na odcinku 24.868 km – koszt 193.410,00 zł, w tym dotacja gminy – 10.000,00 zł.



Wykonano dezynsekcję na terenach nadwiślańskich Gminy Solc Kujawski oraz dezynsekcję obszaru Parku Miejskiego na obszarze 50 ha, koszt zadania - 10.000,00 zł.





2.8 Gospodarka odpadami

<i>Dane uzyskane ze złożonych w Urzędzie Miejskim deklaracji DO-1 na dzień 31.12.2021 r.</i>	
Liczba kontrahentów, którzy zadeklarowały posiadanie przydomowych kompostowników	147
Liczba osób, które korzystają z częściowego zwolnienia z opłaty za gospodarowanie odpadami komunalnymi w związku z posiadaniem przydomowych kompostowników	506

Poniższa tabela przedstawia stan ilości osób z deklaracji na koniec 2021 r.

Ilość osób zgłoszonych w deklaracjach	
Liczba osób z deklaracji dzień 31.12.2021 r	13 724

W 2021 r. ogółem zebrano selektywnie **3 815,738 Mg** odpadów komunalnych. Masę odpadów w poszczególnych frakcjach przedstawia poniższa tabela.

Lp.	Kod i rodzaj odpadu zebranego selektywnie w 2021 r.	Ilość w Mg
1.	15 01 01 opakowania z papieru i tektury	515,900
2.	15 01 02 opakowania z tworzyw sztucznych	466,460
3.	15 01 07 opakowania ze szkła	391,760
4.	16 01 03 zużyte opony	17,015
5.	17 01 01 odpady z budowy i remontów	215,162
6.	20 01 21* ¹ lampy fluorescencyjne i inne odpady zawierające rtęć	0,412
7.	20 01 23* urządzenia zawierające freony	4,236
8.	20 01 34* baterie i akumulatory inne niż wymienione w 20 01 33	0,925
9.	20 01 35* zużyte urządzenia elektryczne i elektroniczne zaw. niebezpieczne składniki	3,616

¹ Indeks górnym w postaci * oznakowane są odpady niebezpieczne.



10.	20 01 36 zużyte urządzenia elektryczne i elektroniczne	5,515
11.	20 01 32 leki	0,757
12.	20 02 01 odpady ulegające biodegradacji	1702,940
13.	20 03 07 odpady wielkogabarytowe	491,040
RAZEM:		3 815,738

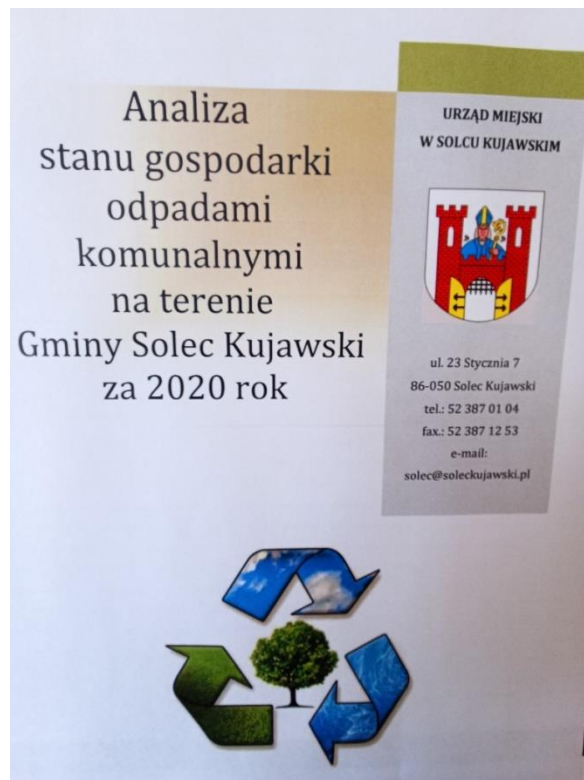
W ramach gospodarki odpadami komunalnymi:

- przeprowadzono 109 kontroli nieruchomości, których właściciele zgłosili posiadanie przydomowego kompostownika i kompostowania w nim bioodpadów, korzystających z częściowego zwolnienia z opłaty za gospodarowanie odpadami komunalnymi. W wyniku kontroli wszczęto 1 postępowanie administracyjne w sprawie utraty prawa do zwolnienia z części opłaty za gospodarowanie odpadami komunalnymi z uwagi na nie posiadanie zadeklarowanego kompostownika.





- sporządzono „Analizę stanu gospodarki odpadami komunalnymi na terenie gminy Solec Kujawski za 2020 rok”.



- zlikwidowano 8 dzikich wysypisk, z których zebrano 12,10 Mg odpadów komunalnych, wielkogabarytowych, budowlanych i niebezpiecznych



Dziki wysypiska w Wypaleniskach



- prowadzono ewidencję zinwentaryzowanych na terenie gminy wyrobów zawierających azbest. Łączna ilość wyrobów zawierających azbest na terenie Gminy u osób fizycznych, do unieszkodliwienia wynosi 1.059,65 Mg (stan na 31.12.2021 r.).



- prowadzono edukację ekologiczną, w ramach której:
 - ✓ zamieszczano artykuły w „Soleckich Wiadomościach z Ratusza” na temat gospodarowania odpadami komunalnymi, ochrony zwierząt, ochrony przyrody, niskiej emisji, a także przeprowadzonych akcjach ekologicznych,
 - ✓ zamieszczano informacje w zakresie gospodarki odpadami komunalnymi na stronie internetowej gminy: www.solekujawski.pl oraz Biuletynie Informacji Publicznej: mst-solec-kujawski.rbip.mojregion.info/,
 - ✓ wyprodukowano cykl filmów edukacyjnych we współpracy z Telewizją Solec o tematyce ekologicznej pn. *ABC Ekologii*. W lokalnej telewizji oraz mediach społecznościowych wyemitowano dwa odcinki pt. „Co to są dioksyny?” i „Co to jest recykling?”,





- ✓ prowadzono kolportaż ulotek i plakatów o tematyce ekologicznej, w tym o niskiej emisji i Programie „Czyste powietrze”,
- ✓ przeprowadzono akcję „Sprzątanie Świata – Polska 2021” – przeprowadzona została 17.09.2021 r., w której udział wzięli dzieci i młodzież. W ramach akcji zebrano 1,83 Mg (tony) odpadów komunalnych. Koszt zakupu worków i rękawic do przeprowadzenia akcji – 638,86 zł,



- ✓ zakupiono pojemniki do zbiórki nakrętek w ramach organizowanego konkursu. Pojemniki przekazano do szkół i przedszkoli w ramach edukacji ekologicznej. Koszt zakupu pojemników wyniósł 5.828,58 zł.





- ✓ zakupiono torby materiałowe z nadrukiem „Dbaj o czyste powietrze w Solcu Kujawskim”- 250 szt. - koszt 2.000,00 zł. Torby przekazywano mieszkańcom w ramach edukacji ekologicznej promującej czyste powietrze podczas kontroli palenisk domowych.



3. Oświata i edukacja

Organizacja roku szkolnego

W okresie od stycznia do czerwca 2021 roku, Burmistrz Solca Kujawskiego kilkakrotnie zatwierdzała zmiany organizacji pracy szkół i przedszkola w roku szkolnym 2020/2021 w zakresie zatrudnienia, liczby uczniów oraz realizowanych godzin. Na zakończenie roku szkolnego organizacja pracy szkół i przedszkola wyglądała następująco:

- Szkoła Podstawowa nr 1 im. Tadeusza Kościuszki w Solcu Kujawskim realizowała 1318,60 godzin tygodniowo. Do szkoły uczęszczało 543 uczniów (26 oddziałów), w tym 43 dzieci w dwóch oddziałach przedszkolnych oraz 500 uczniów (24 oddziały) w szkole podstawowej.
- Szkoła Podstawowa nr 4 im. Marii Skłodowskiej-Curie w Solcu Kujawskim realizowała 1779,10 godzin tygodniowo. Do szkoły uczęszczało 883 uczniów (41 oddziałów).
- Przedszkole Publiczne nr 1 „Promyczek” w Solcu Kujawskim realizowało 384,50 godzin tygodniowo. Do przedszkola uczęszczało 168 dzieci (8 oddziałów), w tym 23 dzieci 3-letnich, 54 dzieci 4-letnich, 45 dzieci 5-letnich, 46 dzieci 6-letnich.



- Szkoła Muzyczna I stopnia im. Fryderyka Chopina w Solcu Kujawskim realizowała 323 godzin tygodniowo. Do szkoły uczęszczało 106 uczniów, w tym 37 uczniów w cyklu czteroletnim oraz 69 uczniów w cyklu sześcioletnim.

W maju 2021 roku Burmistrz zatwierdziła organizację pracy szkół i przedszkola na rok szkolny 2021/2022. Zgodnie z zatwierdzonymi arkuszami organizacji oraz aneksami do nich, od września 2021 roku:

- Szkoła Podstawowa nr 1 im. Tadeusza Kościuszki w Solcu Kujawskim realizowała 1382,20 godzin tygodniowo. Do szkoły uczęszczało 571 uczniów (26 oddziałów), w tym 44 dzieci w dwóch oddziałach przedszkolnych oraz 527 uczniów (24 oddziały) w szkole podstawowej.
- Szkoła Podstawowa nr 4 im. Marii Skłodowskiej-Curie w Solcu Kujawskim realizowała 1776,10 godzin tygodniowo. Do szkoły uczęszczało 865 uczniów (40 oddziałów).
- Przedszkole Publiczne nr 1 „Promyczek” w Solcu Kujawskim realizowało 388 godzin tygodniowo. Do przedszkola uczęszczało 173 dzieci (8 oddziałów), w tym 42 dzieci 3-letnich, 29 dzieci 4-letnich, 59 dzieci 5-letnich i 43 dzieci 6-letnich.
- Szkoła Muzyczna I stopnia im. Fryderyka Chopina w Solcu Kujawskim realizowała 320 godzin tygodniowo. Do szkoły uczęszczało 111 uczniów, w tym 39 uczniów w cyklu czteroletnim oraz 72 uczniów w cyklu sześcioletnim.

W okresie od września do grudnia 2021 roku, Burmistrz Solca Kujawskiego kilkakrotnie zatwierdzała zmiany organizacji pracy szkół i przedszkola w roku szkolnym 2021/2022 w zakresie zatrudnienia, liczby uczniów oraz realizowanych godzin.

Zwiększenie subwencji oświatowej w 2021 roku

Gmina Solec Kujawski otrzymała zwiększenie części oświatowej subwencji ogólnej na rok 2021 z 0,4% rezerwy:

- z tytułu finansowania zajęć wspomagających uczniów w opanowaniu i utrwalaniu wiadomości i umiejętności z wybranych obowiązkowych zajęć edukacyjnych z zakresu kształcenia ogólnego, w wysokości 44.100,00 zł,
- z tytułu wzrostu zadań szkolnych i pozaszkolnych, polegającego na wzroście liczby uczniów przeliczeniowych w stosunku do danych przyjętych do naliczenia algorytmem części oświatowej subwencji ogólnej na 2021 rok, w wysokości 21.299,00 zł.



Laboratoria przyszłości

Gmina Solec Kujawski otrzymała wsparcie finansowe dla prowadzonych szkół podstawowych w ramach programu Laboratoria Przyszłości, które było udzielone ze środków Funduszu Przeciwdziałania COVID-19. Wsparcie zostało przeznaczone na zakup wyposażenia stanowisk do pracy narzędziowej, sprzętu, narzędzi, elektronarzędzi, materiałów, innych przedmiotów i pomocy służących rozwijaniu umiejętności podstawowych i przekrojowych dzieci i młodzieży. Na realizację powyższego zadania Gmina otrzymała środki w wysokości 414.000,00 zł, w tym dla:

- Szkoły Podstawowej nr 1 - 156.300,00 zł – wykorzystane w całości w 2021 roku,
- Szkoły Podstawowej nr 4 - 257.700,00 zł – wykorzystane częściowo w 2021 roku.

Udzielone wsparcie stanowi 100% kosztów realizacji zadania, a Gmina nie musi posiadać środków własnych na jego realizację.

Poznaj Polskę

Na podstawie ustanowionego przez Ministra Edukacji i Nauki przedsięwzięcia pod nazwą „Poznaj Polskę”, Gmina Solec Kujawski otrzymała wsparcie finansowe na realizację zadania, polegającego na przygotowaniu i przeprowadzeniu w 2021 roku wycieczki szkolnej w Szkole Podstawowej nr 1. Gmina otrzymała na ten cel dotację celową w wysokości 4.824,00 zł dla Szkoły Podstawowej nr 1, jednocześnie przeznaczając na realizację zadania środki własne w wysokości 20% kosztów realizacji zadania, które stanowiły kwotę 1.207,00 zł i pokryte zostały z wpłat rodziców uczniów uczestniczących w wycieczce szkolnej organizowanej w ramach przedsięwzięcia pod nazwą „Poznaj Polskę”.

Dowóz uczniów

W ramach zawartej umowy, usługa dowożenia uczniów z terenu Gminy Solec Kujawski do przedszkoli i szkół podstawowych w Solcu Kujawskim w roku szkolnym 2020/2021 wykonywana była nadal przez Przedsiębiorstwo Komunikacji Samochodowej w Bydgoszczy Spółka z o.o. Wobec upływu czasu na jaki została zawarta powyższa umowa, w czerwcu 2021 roku, Gmina ogłosiła zapytanie ofertowe pn. „Dowożenie uczniów z terenu Gminy Solec Kujawski do przedszkoli i szkół podstawowych w Solcu Kujawskim w roku szkolnym 2021/2022”. Na podstawie umowy zawartej w wyniku rozstrzygnięcia powyższego zapytania ofertowego, usługę dowożenia uczniów do przedszkoli i szkół podstawowych w Solcu Kujawskim w roku szkolnym 2021/2022 realizuje Przedsiębiorstwo Komunikacji Samochodowej w Bydgoszczy Spółka z o.o.



Na podstawie zawartych umów Gmina Solec Kujawski dofinansowywała koszty dowozu niepełnosprawnych uczniów do szkoły i przedszkola: w roku szkolnym 2020/2021 tj. od stycznia do czerwca 2021 roku – w stosunku do jedenastu uczniów oraz w roku szkolnym 2021/2022 tj. od września 2021 roku – również w stosunku do jedenastu uczniów. Ponadto, w związku ze zmianą placówki oświatowej na placówkę zlokalizowaną na terenie naszej gminy, jedna z umów została rozwiązana na wniosek rodziców z dniem 21.09.2021 roku.

Analiza wysokości średnich wynagrodzeń nauczycieli

Stosownie do art. 30a ust.3 ustawy z dnia 26 stycznia 1982 roku Karta Nauczyciela w styczniu 2021 roku przeprowadzono analizę poniesionych w 2020 roku wydatków na wynagrodzenia nauczycieli w odniesieniu do wysokości średnich wynagrodzeń oraz średniorocznej struktury zatrudnienia nauczycieli na poszczególnych stopniach awansu zawodowego, na terenie Gminy Solec Kujawski. W wyniku przeprowadzonej analizy ustalono, że w 2020 roku nieosiągnięta została wysokość średnich wynagrodzeń nauczycieli na stopniu awansu zawodowego nauczyciela stażysty. W związku z tym, zapewniając osiągnięcie średnich wynagrodzeń na wszystkich stopniach awansu zawodowego, kwotę różnicy podzielono pomiędzy nauczycieli stażystów zatrudnionych i pobierających wynagrodzenie w 2020 roku. Ustalony w ten sposób jednorazowy dodatek uzupełniający dla nauczycieli stażystów zatrudnionych w szkołach, został wypłacony uprawnionym nauczycielom w terminie do 31 stycznia br.

Awans zawodowy nauczycieli

W 2021 roku przeprowadzono dwa postępowania egzaminacyjne na stopień awansu zawodowego nauczyciela mianowanego dla nauczycieli soleckich szkół. W wyniku przeprowadzonych postępowań dwóch nauczycieli uzyskało stopień nauczyciela mianowanego, byli to nauczyciele Szkoły Podstawowej nr 4 im. Marii Skłodowskiej-Curie w Solcu Kujawskim oraz Przedszkola Publicznego nr 1 „Promyczek” w Solcu Kujawskim.

Stypendia i zasiłki szkolne

W roku 2021 przyznano 113 uczniom stypendia socjalne, które wypłacono w łącznej kwocie 61. 191,36 zł, w tym:

- w okresie od 01.01.2021 roku do 30.07.2021 roku 53 stypendia w kwocie 30.039,86 zł,
- w okresie od 01.09.2021 roku do 31.12.2021 roku 60 stypendiów w kwocie 31.151,50 zł.

Ponadto 3 uczniów otrzymało zasiłki szkolne w wysokości 620,00 zł każdy.



Na powyższy cel Gminie Solec Kujawski przyznano dotację w wysokości 64.500,00 zł. Część przyznanej dotacji w wysokości 14.058,92 zł nie została wykorzystana i podlegała zwrotowi do Kujawsko-Pomorskiego Urzędu Wojewódzkiego.

Stypendia dla uzdolnionych

Zgodnie z Uchwałą Rady Miejskiej w Solcu Kujawskim nr XIII/109/19 w sprawie Lokalnego Programu Wspierania Edukacji Uzdolnionych Dzieci i Młodzieży przyznano: 5 stypendiów naukowych, 13 stypendiów sportowych oraz 9 stypendiów artystycznych. Z uwagi na zbyt niskie osiągnięcia do przyznania stypendium 2 uczniów objęto opieką naukową oraz 1 ucznia opieką sportową. 3 wnioski zaopiniowano negatywnie w tym: 2 wnioski z uwagi na nie spełnione warunki oraz 1 wniosek z uwagi na niewystarczające osiągnięcia ucznia. Razem stypendiami oraz indywidualną opieką objętych zostało 30 uczniów na ogólną kwotę 25.300,00 zł.

W 2021 roku Burmistrz przyznał również jedną nagrodę dla najlepszego absolwenta szkoły ponadpodstawowej funkcjonującej na terenie Gminy Solec Kujawski w wysokości 2.800 zł.

Wyprawka szkolna

W ramach rządowego programu pomocy uczniom w 2021 roku „Wyprawka szkolna”, pięciu uczniom uczęszczającym do Zespołu Szkół Ogólnokształcących i Zawodowych w Solcu Kujawskim przyznano dofinansowanie na zakup podręczników szkolnych w łącznej wysokości 2.170,00 zł. Na ten cel otrzymano dotację w kwocie 2.360,00 zł. Niewykorzystane środki w wysokości 190 zł zostały zwrócone na konto Wojewody Kujawsko-Pomorskiego.

Dotacja podręcznikowa

W 2021 roku przyznana została dotacja celowa na wyposażenie szkół podstawowych w podręczniki, materiały edukacyjne lub materiały ćwiczeniowe, która obejmowała uczniów szkoły podstawowej. Gmina Solec Kujawski otrzymała na ten cel dotację w wysokości 183.644,63 zł. Dotacja, zgodnie z wnioskami szkół złożonymi we wrześniu 2021 roku, została przekazana szkołom, które zakupiły podręczniki oraz materiały ćwiczeniowe dla uczniów. Kwota dotacji wykorzystanej i rozliczonej w 2021 roku to 182.124,76 zł. Niewykorzystana kwota dotacji w wysokości 1.519,87 zł. została zwrócona na rachunek Kujawsko-Pomorskiego Urzędu Wojewódzkiego.



Dotacja dla przedszkoli

Gmina Solc Kujawski otrzymała z budżetu państwa dotację celową na realizację zadań własnych w zakresie wychowania przedszkolnego w wysokości 578.10300 zł.

W 2021 roku Gmina Solc Kujawski udzieliła dotacji dla jednego przedszkola publicznego prowadzonego przez osobę fizyczną - Przedszkola Publicznego „Dinuś” w Solcu Kujawskim w wysokości 2.116.711,22 zł, a także dla dwóch przedszkoli niepublicznych: Przedszkola Niepublicznego „Reksio” w Solcu Kujawskim oraz Ochronki Zgromadzenia Sióstr Służebniczek BDNP Niepublicznego Przedszkola w Solcu Kujawskim w łącznej wysokości 2.713.200,55 zł.

W 2021 roku Gmina Solc Kujawski pokrywała koszty kształcenia w przedszkolach publicznych oraz koszty dotacji dla przedszkoli niepublicznych oraz innych niepublicznych form wychowania przedszkolnego, wykonujących zadania przedszkolne dla dzieci zamieszkałych w Solcu Kujawskim, a uczęszczających do przedszkoli w Bydgoszczy i Toruniu, w wysokości: 118.145,99 zł.

Dotacja dla żłobka

W 2021 roku Gmina Solc Kujawski udzieliła dotacji celowej na realizację zadania z zakresu opieki sprawowanej nad dziećmi w wieku do lat 3 dla Niepublicznego Żłobka „KUBUSIOWY ZAKĄTEK” w Solcu Kujawskim na kwotę 136.150,00 zł.

Dofinansowanie kosztów kształcenia młodocianych pracowników

Burmistrz Solca Kujawskiego wydała 10 decyzji w sprawie dofinansowania pracodawcom kosztów kształcenia młodocianych pracowników. W stosunku do siedmiu pracodawców Burmistrz Solca Kujawskiego wydała 8 decyzji przyznających dofinansowanie kosztów kształcenia sześciu młodocianych pracowników, na ogólną kwotę 40.853,95 zł. Zgodnie z zawartą z Kujawsko-Pomorskim Kuratorem Oświaty umową, środki na ten cel zostały otrzymane z Funduszu Pracy. W stosunku do dwóch pracodawców, Burmistrz wydała 2 decyzje odmawiające przyznania dofinansowania kosztów kształcenia dwóch młodocianych pracowników.

Czasowe ograniczenie funkcjonowania jednostek systemu oświaty

W 2021 roku z uwagi na sytuację epidemiologiczną nauka w szkołach i przedszkolach na terenie gminy Solc Kujawski prowadzona była w reżimie sanitarnym. W związku z zapobieganiem, przeciwdziałaniem i zwalczaniem Covid-19, kiedy mogło być zagrożone zdrowie uczniów, Dyrektorzy szkół i przedszkoli, za zgodą organu prowadzącego i po



uzyskaniu pozytywnej opinii właściwego państwowego powiatowego inspektora sanitarnego, zawieszali stacjonarne prowadzenie działalności dydaktycznej, wychowawczej i opiekuńczej w publicznych i niepublicznych szkołach i przedszkolach.

4. Gospodarka nieruchomościami

1. W roku 2021 zawarto 49 umowy najmu z osobami oczekującymi, uprawnionymi do zawarcia umów najmu z listy mieszkaniowej, osobami wstępującymi w stosunek najmu po śmierci najemcy oraz z osobami wnioskującymi o przedłużenie umów najmu:
 - ✓ 16 umów najmu lokalu mieszkalnego na czas nieoznaczony (w roku 2021 zawartych zostało 11 umów),
 - ✓ 27 umów najmu lokalu socjalnego na czas oznaczony (w roku 2021 zawartych zostało 25 umów),
 - ✓ 6 umów najmu pomieszczenia tymczasowego (w roku 2021 było zawartych 6 umów).
2. Wypowiedziano 9 umów najmu lokali mieszkalnych, wysłano 230 wezwań do zapłaty, 259 upomnień o zapłatę, 46 wezwań do opróżnienia lokali, wykonano 4 egzekucje komornicze w celu opróżnienia lokali mieszkalnych w tym wszczęto 2 egzekucje komornicze w celu opróżnienia lokali mieszkalnych oraz skierowano do sądu 2 pozwy o eksmisję.
3. Burmistrz Solca Kujawskiego zawarł 62 ugody gminne z dłużnikami z tytułu zaległości czynszowych oraz 1 ugodę z dłużnikiem z tytułu zaległości za najem lokalu użytkowego, skierowano 3 wnioski o zawarcie ugody sądowej, wysłano do sądu 26 pozwów o zapłatę. Ponadto spłacono 7 ugód gminnych zawartych w 2021 roku na kwotę 11.954,08 zł. Wszczęto 34 postępowania egzekucyjnych o zapłatę do komornika, w tym 4 umorzone postępowania wszczęte ponownie.
4. W 2021 roku Biuro Zasobów Mieszkaniowych i Windykacji wszczęło 4 postępowania nieegzekucyjne do komornika, tzn. dostarczenie pozwu za pośrednictwem komornika, poszukiwanie dłużnika. Burmistrz umorzył zaległości czynszowe na kwotę 33.615,69 zł oraz zaległości odsetkowe na kwotę 80.836,54 zł, co stanowi łącznie kwotę 114.452,23 zł.



5. W 2021 roku dokonano wpisu 10 dłużników do Krajowego Rejestru Długów BIG SA. Ponadto w 2021 roku przeprowadzono 67 wizji lokalnych w terenie, które dotyczyły windykacji czynszowych oraz zakłócania porządku domowego.

6. Dodatki mieszkaniowe:

- wpłynęło 214 wniosków o przyznanie dodatków mieszkaniowych (w roku 2021 było ich 220),
- wydano 191 decyzji pozytywnych oraz 12 odmownych,
- 9 wniosków pozostawiono bez rozpatrzenia ze względu na braki formalne,
- 2 wnioski wycofano.

7. Dodatki energetyczne:

- wpłynęło 97 wniosków o przyznanie zryczałtowanego dodatku energetycznego (w roku 2021 było ich 108),
- wydano 83 decyzje oraz 10 decyzji odmownych,
- 4 wnioski pozostawiono bez rozpatrzenia ze względu na braki formalne,

8. Nabycie nieruchomości gruntowych:

W okresie sprawozdawczym gmina nabyła łącznie 2,9749 ha nieruchomości gruntowych, na podstawie umowy sprzedaży.

9. Zbycie nieruchomości gruntowych:

W okresie sprawozdawczym gmina zbyła łącznie 4,2039 ha nieruchomości gruntowych, w tym:

- 28 nieruchomości w wyniku sprzedaży w trybie przetargowym – 3,8753 ha,
- 6 nieruchomości w wyniku sprzedaży w trybie bezprzetargowym – 0,3286 ha,

10. Sprzedaż nieruchomości lokalowych:

- Sprzedano łącznie 1368,61 m² powierzchni mieszkalnej, za łączną kwotę – 1 742 513,00 zł.



11. Sprzedaż nieruchomości:

- zawarto 3 umowy sprzedaży lokali mieszkalnych w trybie przetargowym na łączną kwotę 467 740,00 zł,
- zawarto 34 umowy sprzedaży nieruchomości gruntowych w formie aktów notarialnych na łączną kwotę 5 554 376,90 zł,
- zawarto 27 umów sprzedaży bezprzetargowej na rzecz dotychczasowego najemcy lokalu mieszkalnego na kwotę 1 274 773,00 zł,

12. Dzierżawa i najem:

1) Zawarto umowy:

- dzierżawy nieruchomości gruntowych - 42 umów na łączną pow. 7 2147,40 ha, w tym:
 - ✓ pod drobne uprawy rolne 4 umowy na pow. 570 m²,
 - ✓ pod działalność gospodarczą 5 umów na pow. 32 264 m²,
 - ✓ pod działalność handlową 6 umów na pow. 1 916,50 m²,
 - ✓ pod stanowisko na targowisku 16 umów na pow. 650 m²,
 - ✓ pod garaż 2 umowy na pow. 16 m²,
 - ✓ pod wiatę, altanę 2 umowy na pow. 10 m²,
 - ✓ pod działalność handlowo-usługową 1 umowa na pow. 142,74 m²,
 - ✓ pod uprawy rolne, łąki i pastwiska 4 na pow. 36 559,16 m²,
 - ✓ pod tablice reklamowe 1 umowa na 3 punkty,
 - ✓ punkt usytuowania pojemników na odzież 1 umowa na 16 punktów.
- najmu lokali użytkowych - 3 umowy na łączną pow. 788,15 m²,
- użyczenia - 3 umowy na łączną pow. 2 934,71 m².

13. Przekształcenie prawa użytkowania wieczystego gruntów zabudowanych na cele mieszkaniowe w prawo własności - wydano 26 zaświadczeń o wniesieniu jednorazowej opłaty przekształceniowej.

14. Podział i rozgraniczenie:

- wszczęto 38 postępowań w sprawie podziału nieruchomości gruntowych w tym 3 postępowania w sprawie podziału nieruchomości stanowiących własność Gminy Solec Kujawski,
- wydano 37 decyzji w sprawie podziału nieruchomości,
- wydano 1 decyzję w sprawie rozgraniczenia.



15. Opłata adiacencka:

- wszczęto 4 postępowania w sprawie ustalenia wysokości opłaty z tytułu wzrostu wartości nieruchomości w wyniku podziału,
- wydano 4 decyzje ustalające wysokość opłaty adiacenckiej.

16. Rewitalizacja

- wydano 110 zaświadczeń i 114 informacji dotyczących położenia nieruchomości w obszarze rewitalizacji Gminy Solec Kujawski

17. Umowy na najem świetlic wiejskich

- zawarto 50 umów na najem świetlic wiejskich.

5. Polityka społeczna

1. Liczba rodzin korzystających z pomocy społecznej w 2021 roku - 601 (1139 osoby w tych rodzinach). Jest to nieco mniej niż w roku 2020, gdzie z pomocy społecznej skorzystało 607 rodzin.
2. Liczba wydanych decyzji administracyjnych w zakresie pomocy społecznej - 2 037. Na realizowane zadania w 2021 roku wydatkowano łączną kwotę 30.042.501,79 zł., z tego:
 - w ramach zadań własnych gminy – 5.183.475,02 zł,
 - w ramach zadań zleconych gminie – 23.582.841,95 zł,
 - w ramach zadań własnych dotowanych – 975.883,84 zł,
 - w ramach realizacji projektów unijnych – 300.300,98 zł.
3. Rodzaje przyznanych świadczeń:
 - zasiłki stałe – wypłacono 689 świadczeń 64 rodzinom na łączną kwotę 282.987,57 zł.,
 - zasiłki okresowe – wypłacono 540 świadczeń 112 rodzinom na łączną kwotę 197.105,78 zł.
 - zasiłki celowe i w naturze: wypłacono 250 świadczeń 106 rodzinom na łączną kwotę 41.054,64 zł. W ramach tych zasiłków wypłacano: specjalne zasiłki celowe - 96



świadczeń 71 rodzinom kwotę 17.518,00 zł., oraz zasiłki celowe z tyt. zdarzenia losowego 3 rodzinom na łączną kwotę 4.000,00 zł.

4. W ramach wieloletniego rządowego programu wspierania finansowego gmin w zakresie dożywiania „Posiłek w szkole i w domu” na lata 2019 - 2023 zgodnie z umową zawartą z Wojewodą Kujawsko–Pomorskim pomocą objęto 472 osoby. Na ten rodzaj pomocy wydatkowano kwotę 272.500,00 zł.
5. Pomocą w formie usług opiekuńczych w roku objęto ogółem 112 rodzin. Zrealizowanych zostało 17 578 godzin świadczeń. Koszt realizacji usług opiekuńczych wyniósł 474.606,00 zł.
6. Realizowano Program „Opieka 75+”, współfinansowany przez Ministerstwo Rodziny, Pracy i Polityki Społecznej. W formie usług opiekuńczych zostało objętych 11 osób, w wieku powyżej 75 roku życia (1354 godziny świadczeń).
7. W ramach programu „Asystent osobisty osoby niepełnosprawnej” 7 osób objętych było wsparciem asystenta. W okresie sprawozdawczym zrealizowano 1936 godzin wsparcia, z czego: 1357 godzin wsparcia zrealizowano dla osób ze znacznym stopniem niepełnosprawności a 579 godzin wsparcia dla osób z umiarkowanym stopniem niepełnosprawności. Łącznie na ten cel w 2021 roku wydatkowano 38.565,21 zł.
8. W ramach projektu pn.: „Nowa jakość życia osób starszych niesamodzielnym lub niepełnosprawnym” współfinansowanego z Europejskiego Funduszu Społecznego w ramach Regionalnego Programu Operacyjnego Województwa Kujawsko-Pomorskiego na lata 2014-2020 w okresie sprawozdawczym 7 osób objęto specjalistycznymi usługami opiekuńczymi w formie wsparcia fizjoterapeuty w miejscu zamieszkania klientów.
9. W ramach projektu pn.: „Między nami aktywnymi Seniorami” współfinansowanego z Europejskiego Funduszu Społecznego w ramach Regionalnego Programu Operacyjnego Województwa Kujawsko-Pomorskiego na lata 2014-2020 w okresie sprawozdawczym 13 osób objęto specjalistycznymi usługami opiekuńczymi w formie wsparcia terapeuty zajęciowego i/lub psychologa w miejscu zamieszkania klientów. 15 osób objętych zostało wsparciem w ramach działalności Klubu Samopomocy „Stokrotka.
10. Z uwagi na sytuację epidemiologiczną w Polsce, w celu ochrony osób starszych, realizowany był rządowy program „Wspieraj Seniora.
11. W roku 2021 w Ośrodku funkcjonowała wypożyczalnia sprzętu rehabilitacyjnego, z której mogły korzystać osoby chore lub z niepełnosprawnością, w której znajdowały się:
 - 3 wózki inwalidzkie,



- 2 balkoniki – 4 kołowe,
 - 2 balkoniki kroczące,
 - 3 krzeselka toaletowe,
 - 12 sztuk kul łokciowych,
 - 2 zestawy do mycia głowy.
- 12.** 27 rodzin z terenu Gminy Solec Kujawski objętych było wsparciem asystenta rodziny.
- 13.** Realizowano projekt pn.: „Aktywni wykwalifikowani”. W ramach projektu wyposażono salę szkoleniową w budynku przy ul. Plac J.P. II 4 w Solcu Kujawskim, w której w trakcie projektu odbywały się szkolenia i spotkania dla 12 uczestników. Dzięki pozyskanym środkom 6 osób wzięło udział w spotkaniach z psychologiem, doradcą zawodowym i pośrednikiem pracy. Każda z tych osób ukończyła przynajmniej jedno szkolenie zawodowe i podniosła swoje kwalifikacje lub zwiększyła kompetencje. Ponadto 6 osób skorzystało ze wsparcia psychologa i pedagoga oraz odbyło się szkolenie z pierwszej pomocy przedmedycznej w ramach Programu Aktywności Lokalnej.
- 14.** W ramach przeciwdziałania przemocy w rodzinie, podejmowano następujące działania:
- odbyły się 4 spotkania Zespołu Interdyscyplinarnego,
 - odbyło się 119 posiedzeń grup roboczych,
 - skierowano 1 sprawę do Prokuratury, Policji,
 - zakończono 43 procedury „Niebieskie Karty” z powodu ustania przemocy lub braku przesłanek do wszczęcia procedury,
 - liczba rodzin objętych procedurą „ Niebieskie Karty ” – 56 , w tym 17 rodzin z 2020 roku.
- 15.** Poniesiono częściową odpłatność za 39 dzieci umieszczonych w pieczy zastępczej. Wydatkowano kwotę w wysokości 86.120,19 zł. za pobyt dzieci w placówce opiekuńczo – wychowawczej, a 156.751,36 zł. za pobyt dzieci w rodzinie zastępczej.
- 16.** Specjalistycznymi usługami dla osób z zaburzeniami psychicznymi, na podstawie decyzji administracyjnych objęto 12 dzieci. Były one objęte wsparciem pedagoga, rehabilitanta. Liczba świadczeń wyniosła 689 godzin. Na realizację tego zadania wydatkowano kwotę 47 048,00 zł.
- 17.** W 2021 roku skierowano do DPS 1 osobę.
- 18.** Na działalność Warsztatu Terapii Zajęciowej zostały wydatkowane środki w kwocie 714 711,20 zł, w tym z PFRON 643 240,08 zł, ze środków powiatu bydgoskiego kwota 71.471,12 zł. Warsztat Terapii Zajęciowej jest placówką dziennego pobytu, do którego



uczęszczało 30 osób o znacznym lub umiarkowanym stopniu niepełnosprawności.

19. Łącznie wydano 2 698 decyzji administracyjnych.
20. Łączne koszty poniesione na wypłatę świadczeń rodzinnych, funduszu alimentacyjnego, składek na ubezpieczenie społeczne oraz obsługę w/w świadczeń w 2021 r. stanowiły kwotę 5.216.282,67 zł., z czego z dotacji Wojewody wydatkowano 5.052.596,81 zł.
21. Świadczeniami rodzinnymi objęto 655 rodzin. Pomocą w formie świadczeń z funduszu alimentacyjnego objęto 82 rodziny.
22. W 2021 roku kontynuowano realizację świadczenia wychowawczego w ramach Programu „Rodzina 500 plus”. W okresie sprawozdawczym wypłacono 36 796 świadczeń wychowawczych na kwotę 18 281.911,41 zł. Świadczenia zostały wypłacone na 6 410 dzieci wychowujących się w 2 108 rodzinach. W ramach tego świadczenia wydano 2 138 informacji.
23. Realizowano Program Operacyjny Pomoc Żywnościowa 2014 – 2020. W okresie od stycznia 2021 roku do lipca 2021 roku wydano żywność łącznie 369 osobom.

6. Promocja, integracja

Niestety w roku 2021, część zaplanowanych wydarzeń promocyjnych, szczególnie tych masowych się nie odbyła z uwagi na obowiązujący stan epidemiczny.

Pozostałe przedsięwzięcia promocyjne, kulturalne, rekreacyjne i integracyjne prowadzone były bez większych ograniczeń. Należały do nich:

Promocja w mediach:

- „Soleckie Wiadomości z Ratusza”
- Telewizja Solec
- Strona internetowa www.soleckujawski.pl
- [Facebook](#)
- Promocja na stronie Metropolia Bydgoszcz, prowadzonej przez UM w Bydgoszczy
- Promocja na stronie Powiat Bydgoski
- Promocja naszych imprez kulturalnych, sportowych i integracyjnych w kalendarzu przygotowywanym przez Starostwo Powiatowe w Bydgoszczy



Promocja, prezentacja oraz wymiana doświadczeń i informacji z innymi miastami

- Uczestnictwo w zgromadzeniach Związku Miast Polskich
- Uczestnictwo w zgromadzeniach Związku Miast Nadwiślańskich
- Uczestnictwo z zgromadzeniach stowarzyszenia Szlak wodny im. Króla Stefana Batorego

Pobudzenie aktywności społeczności lokalnej

W ramach pobudzenia aktywności lokalnej społeczności, na terenie miasta zorganizowano cykl uroczystości oraz wydarzeń kulturalnych.

- 14 sierpnia w ramach obchodów Święta Wojska Polskiego na terenie strzelnicy Kurkowego Bractwa Strzeleckiego w Przyłubiu zorganizowany został „Piknik strzelecki” dla mieszkańców,
- 4 września – odbyły się dożynki gminne,
- W dniach od 25 do 26 września na terenie gminy odbyło się II Ogólnopolskie Forum Obronności „Bezpieczeństwo i Tolerancja” poświęcone pamięci Burmistrza Antoniego Nawrockiego (współorganizacja),
- 2 października - w hali Ośrodka Sportu i Rekreacji zorganizowany został Ogólnopolski Turniej Tańca Towarzyskiego o Puchar Burmistrza Solca Kujawskiego (współorganizacja),
- 11 listopada Solec Kujawski przystąpił po raz kolejny do ogólnopolskiej akcji „Niepodległa do hymnu”, w ramach której po zakończonej mszy świętej odprawionej w intencji Ojczyzny odśpiewano hymn narodowy na placu przy kościele pw. św. Stanisława Biskupa i Męczennika,
- 11 grudnia na parkingu Ośrodka Sportu i Rekreacji zorganizowano koncert „Hejtujemy dopalacze – masz inny wybór” podczas którego wystąpił zespół Roan. Celem koncertu była integracja młodzieży oraz edukacja na temat szkodliwości zażywania dopalaczy,
- zorganizowano konkursy, których głównym założeniem był aspekt edukacyjny (ekologia) oraz wzrost aktywności w życiu społecznym mieszkańców gminy.



Pracownia i Centrum Kultury, Sportu i Rekreacji w Solcu Kujawskim
ul. Wolności 10, 88-050 Solca Kujawski, tel. 14 648 20 00

OGÓLNOPOLSKI TURNIEJ TAŃCA TOWARZYSKIEGO O PUCHAR BURMISTRZA SOLCA KUJAWSKIEGO

2 10 2021

GALA 16.00



Organizator: Klub Sportowy i Rekreacji
88-050 Solca Kujawski
ul. gen. S. Roweckiego
"Grotka" 3
Gmina Solca Kujawski

Organizatorzy:
STOW. TANCA I TAŃCĄŁOŚCI
D. GALEK-KWASGA I PRZYJACI

przedział biletów na miejscu





Integracja środowiska wiejskiego

- w ramach pobudzenia aktywności lokalnej społeczności dla rolników z terenu gminy, członkiń Kół Gospodyń Wiejskich oraz członków Rad Sołeckich zorganizowano wycieczkę do Grudziądza, skansenu etnograficznego w Kłóbce oraz kopalni soli w Kłodawie,
- 10.09.2021 r. członkinie Kół Gospodyń Wiejskich z terenu sołectw Gminy Solec Kujawski wzięły udział w szkoleniu z pieczenia chleba w tradycyjnym piecu chlebowym w gospodarstwie agroturystycznym w Gądeczu,
- Koła Gospodyń Wiejskich wykonały stroiki świąteczne, które wsparły aukcje charytatywne chorego dziecka z naszego regionu.

X. PODSUMOWANIE

1. Dochody Gminy w 2021 roku wzrosły o 7.342.444,04 zł w stosunku do roku 2020.
2. Rok 2021, to kolejny rok realizacji zadań określonych w Strategii Rozwoju Miasta i Gminy Solec Kujawski na lata 2014-2020 (+).
3. Analizując finanse i mienie należy stwierdzić, że Gmina znajduje się w dobrej kondycji, co gwarantuje dalszy zrównoważony rozwój.

Urząd Miejski,
Solec Kujawski
86-050 ul. 23 Stycznia 7
www.soleckujawski.pl
Tel. 52 387 01 04