

**UCHWAŁA NR LXXI/472/23  
RADY MIEJSKIEJ W SOLCU KUJAWSKIM**

z dnia 30 czerwca 2023 r.

**w sprawie zmiany miejscowego planu zagospodarowania przestrzennego terenów zabudowy usługowej, składów i magazynów wieś Makowiska – Wypaleniska, gm. Solec Kujawski**

Na podstawie art. 18 ust. 2 pkt 5 ustawy z dnia 8 marca 1990 r. o samorządzie gminnym (Dz. U. z 2023 r. poz. 40)<sup>1)</sup> oraz art. 20 ust. 1 oraz art. 27 ustawy z dnia 27 marca 2003 r. o planowaniu i zagospodarowaniu przestrzennym (Dz. U. z 2023 r. poz. 977) Rada Miejska w Solcu Kujawskim uchwala, co następuje:

**Rozdział 1.**

**Przepisy ogólne** § . 1. 1. Po stwierdzeniu, że plan miejscowy nie narusza ustaleń Studium uwarunkowań i kierunków zagospodarowania przestrzennego gminy Solec Kujawski uchwalonego uchwałą nr XVI/138/08 Rady Miejskiej w Solcu Kujawskim z dnia 27 czerwca 2008 r., zmienionego uchwałą nr XIV/133/16 Rady Miejskiej w Solcu Kujawskim z dnia 18 marca 2016 r., uchwala się zmianę miejscowego planu zagospodarowania przestrzennego terenów zabudowy usługowej, składów i magazynów wieś Makowiska – Wypaleniska, gm. Solec Kujawski, zwaną dalej planem.

2. Załącznikami do uchwały są:

- 1) rysunek planu w skali 1:1000 stanowiący integralną część uchwały, jako załącznik nr 1 do uchwały;
  - 2) rozstrzygnięcie o sposobie rozpatrzenia uwag do projektu planu, jako załącznik nr 2 do uchwały;
  - 3) rozstrzygnięcie o sposobie realizacji zapisanych w planie inwestycji z zakresu infrastruktury technicznej, które należą do zadań własnych gminy oraz zasadach ich finansowania, jako załącznik nr 3 do uchwały;
  - 4) dane przestrzenne GML tworzone dla miejscowego planu zagospodarowania przestrzennego, jako załącznik nr 4 do uchwały.
- § . 2. 1. Uchwała ustanawia obowiązujące na terenach objętych planem przepisy prawa miejscowego dotyczące przeznaczenia i sposobu zagospodarowania poszczególnych terenów oraz określa konieczne dla osiągnięcia zamierzonych celów – nakazy i zakazy.

2. Przepisy prawne niniejszej uchwały nie mogą być stosowane w oderwaniu od ustaleń rysunku stanowiącego załącznik do uchwały.

§ . 3. W realizacji miejscowego planu, oprócz ustaleń zawartych w niniejszej uchwale, mają zastosowanie przepisy szczególne wraz z aktami wykonawczymi i przepisami odrębnymi.

§ . 4. Każdy teren wydzielony liniami rozgraniczającymi tereny o różnym przeznaczeniu lub różnych zasadach zagospodarowania określony jest symbolem, w którym litery oznaczają przeznaczenie poszczególnych terenów według oznaczeń legendy rysunku planu.

§ . 5. Na rysunku planu obowiązują:

- 1) granica obszaru objętego planem;
- 2) linie rozgraniczające tereny o różnym przeznaczeniu lub różnych zasadach zagospodarowania;
- 3) nieprzekraczalne linie zabudowy;
- 4) granica strefy „W” ochrony archeologicznej;
- 5) symbole identyfikujące tereny o różnym przeznaczeniu lub różnych zasadach zagospodarowania.

**Rozdział 2.**

**Ogólne ustalenia planu** § . 6. 1. Ustalenia ogólne obowiązują dla terenów w granicach obszaru objętego planem, o ile ustalenia szczegółowe nie stanowią inaczej.

2. Przeznaczenie terenów:

- 1) w granicach obszaru objętego planem wyznacza się tereny:
  - a) zabudowy usługowej z dopuszczeniem zabudowy mieszkaniowej jednorodzinnej, o symbolu – **U/MN**,
  - b) obiektów produkcyjnych, składów i magazynów z dopuszczeniem zabudowy usługowej, o symbolu – **P/U**,
  - c) infrastruktury technicznej – gazownictwo, o symbolu – **G**,

---

<sup>1)</sup>Dz.U.2023.572

- d) lasu, o symbolu – **ZL**,
- e) zieleni urządzonej, o symbolu – **ZP**,
- f) dróg publicznych dojazdowych, o symbolu – **KD-D**,
- g) drogi wewnętrznej, o symbolu – **KDW**;

2) dla nowej zabudowy obowiązuje zakaz lokalizacji funkcji i obiektów niezwiązanych z przeznaczeniem terenu i jego obsługą z wyłączeniem inwestycji celu publicznego z zakresu łączności publicznej, zgodnych z przepisami odrębnymi.

3. Zasady ochrony i kształtowania ładu przestrzennego: wymagane sytuowanie nowych budynków zgodnie z nieprzekraczalnymi liniami zabudowy określonymi na rysunku planu.

4. Zasady ochrony środowiska, przyrody i krajobrazu: obowiązuje zagospodarowanie terenu prowadzące do utrzymania i ochrony wartości przyrodniczych i różnorodności form krajobrazowych, w tym:

- 1) zachowanie istniejących form ukształtowania terenu z wyłączeniem realizacji obiektów budowlanych;
- 2) zakaz dokonywania zmian stosunków wodnych, z wyłączeniem realizacji inwestycji przewidzianych w miejscowym planie zagospodarowania przestrzennego.

5. Zasady kształtowania krajobrazu: zgodnie z ustaleniami szczegółowymi.

6. Zasady ochrony dziedzictwa kulturowego i zabytków, w tym krajobrazów kulturowych, oraz dóbr kultury współczesnej:

- 1) na obszarze objętym planem, zgodnie z rysunkiem planu, znajduje się strefa „W” ochrony archeologicznej; wszelką działalność inwestycyjną na obszarze strefy należy prowadzić zgodnie z przepisami o ochronie zabytków i opiece nad zabytkami;
- 2) w przypadku natrafienia podczas robót ziemnych lub budowlanych na przedmiot, co do którego istnieje przypuszczenie, iż jest on zabytkiem, należy zastosować się do przepisów o ochronie zabytków i opiece nad zabytkami.

7. Wymagania wynikające z potrzeb kształtowania przestrzeni publicznych: zgodnie z ustaleniami szczegółowymi.

8. Zasady kształtowania zabudowy oraz wskaźniki zagospodarowania terenów:

- 1) obowiązuje lokalizacja zabudowy zgodnie z zasadami określonymi w ustaleniach szczegółowych;
- 2) w przypadku przekroczenia przez istniejące budynki parametrów zawartych w ustaleniach szczegółowych dopuszcza się:
  - a) przebudowę, rozbudowę, nadbudowę i remonty istniejących budynków z zachowaniem kontynuacji dotychczasowej wysokości budynków z tolerancją wysokości do  $\pm 15\%$ ,
  - b) przebudowę, rozbudowę, nadbudowę i remonty istniejących budynków z zachowaniem kontynuacji dotychczasowych linii zabudowy,
  - c) dla przebudowy, rozbudowy, nadbudowy i remontów istniejących budynków dopuszcza się realizację połączeń dachowych z uwzględnieniem dotychczasowego kąta nachylenia połączeń dachowych z tolerancją do  $\pm 10^\circ$ ,
  - d) dla przebudowy, rozbudowy, nadbudowy i remontów istniejących budynków dopuszcza się realizację inwestycji z zachowaniem dotychczasowych funkcji;
- 3) obowiązuje wydzielenie minimum 1 miejsca parkingowego na mieszkanie, minimum 1 miejsca parkingowego na 100 m<sup>2</sup> powierzchni usługowej i produkcyjnej;
- 4) w ramach projektowanych miejsc parkingowych obowiązuje zapewnienie miejsc parkingowych przeznaczonych na parkowanie pojazdów zaopatrzonych w kartę parkingową zgodnie z przepisami odrębnymi;
- 5) na obszarze objętym planem obowiązuje zakaz lokalizacji zakładów o zwiększonym lub dużym ryzyku występowania poważnych awarii;
- 6) wskaźniki zagospodarowania terenów - zgodnie z ustaleniami szczegółowymi.

9. Granice i sposoby zagospodarowania terenów lub obiektów podlegających ochronie, na podstawie odrębnych przepisów, terenów górniczych, a także obszarów szczególnego zagrożenia powodzią, obszarów osuwania się mas ziemnych, krajobrazów priorytetowych określonych w audycie krajobrazowym oraz w planach zagospodarowania przestrzennego województwa: nie występują.

10. Szczegółowe zasady i warunki scalania i podziału nieruchomości: nie ustala się granic obszarów wymagających scalania i podziału nieruchomości.

11. Szczególne warunki zagospodarowania terenów oraz ograniczenia w ich użytkowaniu, w tym zakaz zabudowy: odległość posadowienia obiektów budowlanych od istniejącej infrastruktury technicznej zgodnie z przepisami odrębnymi.

12. Zasady modernizacji, rozbudowy i budowy systemów komunikacji i infrastruktury technicznej:

- 1) obsługa komunikacyjna z istniejących i projektowanych dróg;
  - 2) obowiązuje zakaz lokalizacji zabudowy niezwiązanej z utrzymaniem i obsługą komunikacji;
  - 3) dopuszcza się budowę i przebudowę sieci infrastruktury technicznej zgodnie z przepisami odrębnymi;
  - 4) zasady obsługi w zakresie zaopatrzenia w wodę: zaopatrzenie w wodę z gminnej sieci wodociągowej, dopuszcza się zaopatrzenie w wodę z ujęcia własnego, zgodnie z przepisami odrębnymi;
  - 5) zasady obsługi w zakresie kanalizacji sanitarnej:
    - a) odprowadzanie ścieków do zbiorczej sieci kanalizacji sanitarnej, zgodnie z przepisami odrębnymi,
    - b) do czasu realizacji zbiorczej sieci kanalizacji sanitarnej dopuszcza się odprowadzanie ścieków do szczelnych zbiorników okresowo opróżnianych;
  - 6) odprowadzanie wód opadowych:
    - a) z terenów komunikacji odprowadzanie wód opadowych do kanalizacji deszczowej,
    - b) do czasu zrealizowania kanalizacji deszczowej dopuszcza się odprowadzanie wód opadowych z terenów komunikacji na grunt zgodnie z przepisami odrębnymi,
    - c) z pozostałych terenów odprowadzanie wód opadowych na grunt;
  - 7) zasady obsługi w zakresie zaopatrzenia w gaz: zgodnie z przepisami odrębnymi;
  - 8) zasady obsługi w zakresie zaopatrzenia w energię cieplną: należy zachować normatywne wartości emisji zanieczyszczeń do powietrza określone w przepisach odrębnych;
  - 9) zasady obsługi w zakresie zaopatrzenia w energię elektryczną: zgodnie z przepisami odrębnymi;
  - 10) zasady obsługi w zakresie telekomunikacji: zgodnie z przepisami odrębnymi;
  - 11) zasady obsługi w zakresie odpadów komunalnych: gromadzenie odpadów komunalnych w zamykanych, przenośnych pojemnikach - wywóz odpadów z pojemników w sposób zorganizowany zgodnie z przepisami odrębnymi.
13. Sposób i termin tymczasowego zagospodarowania, urządzania i użytkowania terenów: do czasu realizacji ustaleń planu dopuszcza się użytkowanie terenów na dotychczas obowiązujących zasadach.
14. Wysokości stawek procentowych służących naliczeniu opłaty z tytułu wzrostu wartości nieruchomości:
- 1) na terenach przeznaczonych do realizacji celów publicznych – 0%;
  - 2) na terenach przeznaczonych do realizacji celów niepublicznych – 30%.

### **Rozdział 3.**

#### **Ustalenia szczegółowe - zasady zagospodarowania obowiązujące na poszczególnych terenach objętych planem**

§ 7. Tereny oznaczone symbolami **1U/MN**, **2U/MN**, **6U/MN**, **7U/MN** i **11U/MN** przeznacza się na cel zabudowy usługowej z dopuszczeniem zabudowy mieszkaniowej jednorodzinnej; obowiązują następujące ustalenia:

- 1) wysokość zabudowy usługowej do dwóch kondygnacji nadziemnych oraz maksymalnie 10,0 m;
- 2) dachy budynków usługowych o nachyleniu od 1,5° do 45°;

- 3) dopuszcza się realizację zabudowy mieszkaniowej jednorodzinnej;
- 4) wysokość zabudowy mieszkaniowej jednorodzinnej do dwóch kondygnacji nadziemnych oraz maksymalnie 10,0 m;
- 5) dachy budynków mieszkalnych jednorodzinnych o nachyleniu od 1,5° do 45°;
- 6) dopuszcza się budowę wolnostojących garaży, budynków gospodarczych lub garażowo-gospodarczych o wysokości maksymalnie 6,0 m;
- 7) dachy budynków garażowych, gospodarczych, garażowo-gospodarczych o nachyleniu od 1,5° do 45°;
- 8) dopuszcza się wydzielenie funkcji mieszkaniowej w budynkach usługowych tak by strefa uciążliwości usług nie wpływała na funkcję mieszkaniową z wyłączeniem inwestycji celu publicznego z zakresu łączności publicznej, zgodnych z przepisami odrębnymi;
- 9) powierzchnia funkcji mieszkaniowej w projektowanym budynku usługowym nie może przekraczać 40% powierzchni całkowitej;
- 10) dopuszcza się podpiwniczenie budynków z uwzględnieniem okresowego wysokiego poziomu wód gruntowych;
- 11) uciążliwość prowadzonej działalności nie może wykraczać poza granice działki i nie może negatywnie wpływać na środowisko, w tym na grunt, wody podziemne i powierzchniowe z wyłączeniem inwestycji celu publicznego z zakresu łączności publicznej, zgodnych z przepisami odrębnymi;
- 12) dopuszcza się realizację infrastruktury technicznej związanej z funkcją terenu;
- 13) minimalna powierzchnia nowo wydzielanych działek budowlanych 1500 m<sup>2</sup>;
- 14) minimalny udział procentowy powierzchni biologicznie czynnej w odniesieniu do powierzchni działki budowlanej – 30%;
- 15) powierzchnia zabudowy do 70% powierzchni działki lub terenu;
- 16) wskaźnik intensywności zabudowy od 0,01 do 0,5;
- 17) obowiązuje zakaz realizacji inwestycji mogących zawsze znacząco i mogących potencjalnie znacząco oddziaływać na środowisko, z wyłączeniem infrastruktury technicznej oraz inwestycji celu publicznego, w tym z zakresu łączności publicznej, zgodnych z przepisami odrębnymi.

**§ 8.** Tereny oznaczone symbolami **3ZP** i **13ZP** przeznacza się na cel zieleni urządzonej.

**§ 9.** Tereny oznaczone symbolami **4P/U**, **5P/U** i **8P/U** przeznacza się na cel obiektów produkcyjnych, składów i magazynów z dopuszczeniem zabudowy usługowej; obowiązują następujące ustalenia:

- 1) wysokość zabudowy produkcyjnej, składów, magazynów oraz usługowej do dwóch kondygnacji nadziemnych oraz maksymalnie 12,0 m;
- 2) dachy budynków o nachyleniu od 1,5° do 45°;
- 3) dopuszcza się podpiwniczenie budynków z uwzględnieniem okresowego wysokiego poziomu wód gruntowych;
- 4) uciążliwość prowadzonej działalności nie może wykraczać poza granice działki i nie może negatywnie wpływać na środowisko, w tym na grunt, wody podziemne i powierzchniowe z wyłączeniem inwestycji celu publicznego z zakresu łączności publicznej, zgodnych z przepisami odrębnymi;
- 5) dopuszcza się realizację infrastruktury technicznej związanej z funkcją terenu;
- 6) minimalny udział procentowy powierzchni biologicznie czynnej w odniesieniu do powierzchni działki budowlanej – 30%;
- 7) powierzchnia zabudowy do 70% powierzchni działki lub terenu;
- 8) wskaźnik intensywności zabudowy od 0,1 do 1,2;
- 9) obowiązuje zakaz realizacji inwestycji mogących zawsze znacząco i mogących potencjalnie znacząco oddziaływać na środowisko, z wyłączeniem infrastruktury technicznej oraz inwestycji celu publicznego, w tym z zakresu łączności publicznej, zgodnych z przepisami odrębnymi.

§ 10. Tereny oznaczone symbolami 9G i 10G przeznacza się na cel infrastruktury technicznej – gazownictwo; dopuszcza się realizację infrastruktury technicznej związanej z funkcją terenu.

§ 11. Tereny oznaczone symbolami 12ZL i 14ZL przeznacza się na cel lasu.

§ 12. Tereny oznaczone symbolami KD-D1 i KD-D2 przeznacza się na cel drogi publicznej dojazdowej; obowiązują następujące ustalenia:

- 1) dopuszcza się lokalizację obiektów budowlanych i urządzeń technicznych związanych z prowadzeniem, zabezpieczeniem i obsługą ruchu, a także urządzeń związanych z potrzebami zarządzania ruchem;
- 2) dopuszcza się lokalizację urządzeń infrastruktury technicznej niezwiązanych z podstawową funkcją drogi;
- 3) parametry i wskaźniki kształtowania zagospodarowania terenu: szerokość w liniach rozgraniczających – jak na rysunku planu.

§ 13. Teren oznaczony symbolem KDW1 przeznacza się na cel drogi wewnętrznej; obowiązują następujące ustalenia:

- 1) dopuszcza się lokalizację obiektów budowlanych i urządzeń technicznych związanych z prowadzeniem, zabezpieczeniem i obsługą ruchu, a także urządzeń związanych z potrzebami zarządzania ruchem;
- 2) dopuszcza się lokalizację urządzeń infrastruktury technicznej niezwiązanych z podstawową funkcją drogi;
- 3) parametry i wskaźniki kształtowania zagospodarowania terenu: szerokość w liniach rozgraniczających – jak na rysunku planu.

#### **Rozdział 4.**

**Przepisy końcowe** § . 14. Wykonanie uchwały powierza się Burmistrzowi Solca Kujawskiego. § . 15. Uchwała podlega ogłoszeniu w Dzienniku Urzędowym Województwa Kujawsko-Pomorskiego oraz poprzez obwieszczenie na tablicy ogłoszeń w Urzędzie Miejskim w Solcu Kujawskim, w Biuletynie Informacji Publicznej i na stronie internetowej Gminy Solec Kujawski. § . 16. W granicach objętych niniejszą uchwałą traci moc uchwała nr XXVI/203/2001 Rady Miejskiej w Solcu Kujawskim z dnia 26 kwietnia 2001 r. w sprawie miejscowego planu zagospodarowania przestrzennego terenów zabudowy usługowej, składów i magazynów wieś Makowiska – Wypaleniska, Gm. Solec Kujawski oraz uchwała nr XXII/194/20 Rady Miejskiej w Solcu Kujawskim z dnia 30 października 2020 r. w sprawie miejscowego planu zagospodarowania przestrzennego dla gazociągu wysokiego ciśnienia relacji PGE GiEK Oddział Zespół Elektrociepłowni Bydgoszcz – układ zasuw Otorowo na terenie Gminy Solec Kujawski na terenie obrębu ewidencyjnego Wypaleniska, Makowiska oraz Otorowo, gmina Solec Kujawski. § . 17. Uchwała wchodzi w życie po upływie 14 dni od daty jej ogłoszenia w Dzienniku Urzędowym Województwa Kujawsko-Pomorskiego.

Wiceprzewodniczący Rady  
Miejskiej w Solcu  
Kujawskim

**Dariusz Chojnacki**



ZMIANA MIEJSCOWEGO PLANU ZAGOSPODAROWANIA  
PRZESTRZENNEGO TERENÓW ZABUDOWY USŁUGOWEJ,  
SKŁADÓW I MAGAZYNÓW W WIEŚ MAKOWISKA-WYPALENISKA,  
GM. SOLEC KUJAWSKI

SKALA 1:1000

0 10 20 30 40 50m

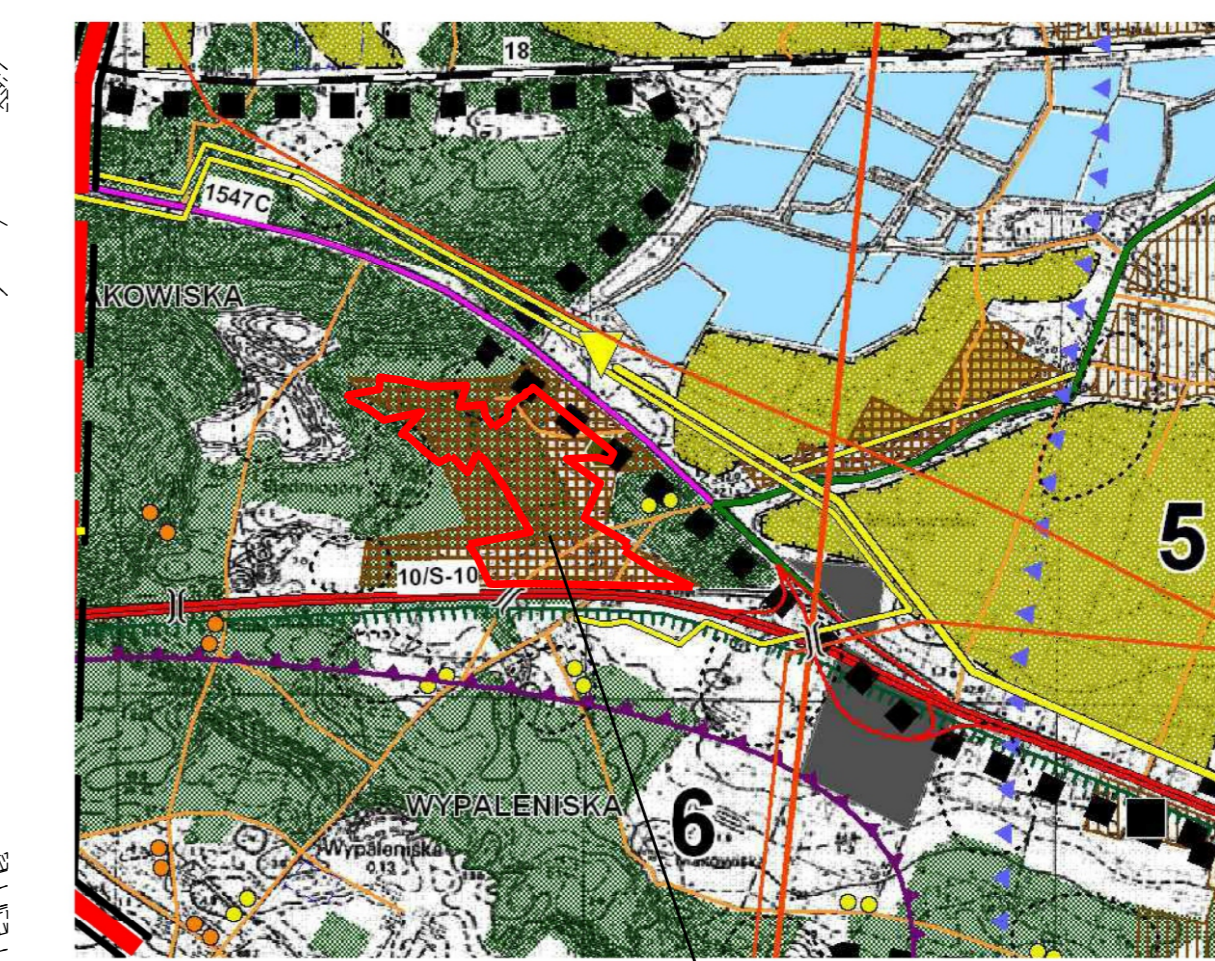
ZALACZNIK NR 1  
DO UCHWAŁY NR LXVI/472/23  
RADY MIEJSKIEJ W SOLCU KUJAWSKIM  
Z DNIA 30 CZERWCA 2023 ROKU  
PLAN SPORZĄDZIŁ  
BURMISTRZ SOŁCA KUJAWSKIEGO







OZNACZENIA

-  GRANICA OBSZARU OBJĘTEGO PLANEM
-  LINIE ROZGRANICZAJĄCE TERENY O RÓŻNYM PRZEZNACZENIU  
LUB RÓŻNYCH ZASADACH ZAGOSPODAROWANIA
-  LINIE ROZGRANICZAJĄCE TERENY O TYM SAMYM  
SPOSOBIE UŻYTKOWANIA - ORIENTACYJNE
-  NIEPRZEKACZALNE LINIE ZABUDOWY
-  GRANICA STREFY "W" OCHRONY KONSERWATORSKIEJ
- U/MN** TERENY ZABUDOWY USŁUGOWEJ Z DOPUSZCZENIEM  
ZABUDOWY MIESZKANIOWEJ JEDNORÓDZINNEJ
- P/U** TERENY OBIEKTÓW PRODUKCYJNYCH, SKŁADÓW I MAGAZYNÓW  
Z DOPUSZCZENIEM ZABUDOWY USŁUGOWEJ
- G** TERENY INFRASTRUKTURY TECHNICZNEJ - GAZOWNICTWO
- ZL** TEREN LASU
- ZP** TEREN ZIELENI URZĄDZONEJ
- KD-D** TERENY DRÓG PUBLICZNYCH DOJAZDOWYCH
- KDW** TERENY DRÓGI WEWNĘTRZNEJ

WYRYS ZE STUDIUM UWARUNKOWAŃ I KIERUNKÓW  
ZAGOSPODAROWANIA PRZESTRZENNEGO



- OBSZARY DZIAŁALNOŚCI INWESTYCYJNEJ**
-  tereny zaінwestowane
  -  tereny, dla których obowiązują mpzp
  -  tereny, dla których podjęto uchwałę o sporządzeniu mpzp
  -  tereny, dla których z zamiarem sporządzenia mpzp

Sporządził: wydruk: Biuro Zebra.pl



Załącznik Nr 2 do uchwały Nr LXXI/472/23  
Rady Miejskiej w Solcu Kujawskim  
z dnia 30 czerwca 2023 r.

**ROZSTRZYGNIECIE O SPOSOBIE ROZPATRZENIA UWAG DO PROJEKTU  
ZMIANY MIEJSCOWEGO PLANU ZAGOSPODAROWANIA PRZESTRZENNEGO TERENÓW  
ZABUDOWY USŁUGOWEJ, SKŁADÓW I MAGAZYNÓW WIEŚ MAKOWISKA –  
WYPALENISKA, GM. SOLEC KUJAWSKI**

Na podstawie art. 17 pkt 14 oraz art. 20 ust. 1 ustawy z dnia 27 marca 2003 r. o planowaniu i zagospodarowaniu przestrzennym (Dz. U. z 2023 r. poz. 977) przedkłada się Radzie Miejskiej w Solcu Kujawskim listę nieuwzględnionych uwag umieszczonych w poniższym wykazie.

<b>Lp.</b>	<b>Treść uwag</b>	<b>Ustalenia projektu planu dla nieruchomości, której dotyczy uwaga</b>	<b>Uzasadnienie nieuwzględnienia uwagi</b>	<b>Data wpływu uwagi</b>
<b>Brak nieuwzględnionych uwag do projektu przedmiotowego planu</b>				

**ROZSTRZYGNIĘCIE O SPOSOBIE REALIZACJI ZAPISANYCH W PLANIE INWESTYCJI Z  
ZAKRESU INFRASTRUKTURY TECHNICZNEJ, KTÓRE NALEŻĄ DO ZADAŃ WŁASNYCH  
GMINY ORAZ ZASADACH ICH FINANSOWANIA**

**DOTYCZY ZMIANY MIEJSCOWEGO PLANU ZAGOSPODAROWANIA PRZESTRZENNEGO  
TERENÓW ZABUDOWY USŁUGOWEJ, SKŁADÓW I MAGAZYNÓW WIEŚ MAKOWISKA –  
WYPALENISKA, GM. SOLEC KUJAWSKI**

Na podstawie art. 20 ust. 1 ustawy z dnia 27 marca 2003 r. o planowaniu i zagospodarowaniu przestrzennym (Dz. U. z 2023 r. poz. 977) Rada Miejska w Solcu Kujawskim określa następujący sposób realizacji i zasady finansowania inwestycji z zakresu infrastruktury technicznej, które zgodnie z ustawą z dnia 8 marca 1990 r. o samorządzie gminnym (Dz. U. z 2023 r. poz. 40 z późn. zm.) należą do zadań własnych gminy i służą zaspokajaniu zbiorowych potrzeb mieszkańców.

**1. Inwestycje z zakresu infrastruktury technicznej przewidziane do realizacji na podstawie planu stanowią:**

- 1) **drogi publiczne wraz z uzbrojeniem podziemnym, urządzeniami infrastruktury technicznej, oświetleniem, ścieżkami rowerowymi, zielenią towarzyszącą i odpowiednim zabezpieczeniem technicznym zmniejszającym uciążliwość komunikacyjną w stosunku do innych funkcji w rozumieniu przepisów ochrony środowiska;** modernizacja istniejących zjazdów oraz budowa nowych połączeń komunikacyjnych z terenu objętego planem miejscowym, realizacja dróg dojazdowych publicznych, prace związane z utrzymaniem i modernizacją terenu dróg publicznych oraz parkingów zrealizowanych w liniach rozgraniczających tych dróg i perspektywiczna budowa oświetleń drogowych;
- 2) **urządzenia elektroenergetyczne;** budowa linii kablowych nn dla obsługi projektowanych inwestycji oraz utrzymanie istniejących linii elektroenergetycznych;
- 3) **sieci i urządzenia wodno – kanalizacyjne oraz gazowe;** utrzymanie istniejących i projektowanych sieci wodno – kanalizacyjnych oraz gazowych wraz z budową infrastruktury technicznej niezbędnej do wykonania projektowanych przyłączy w przypadku realizacji projektowanych inwestycji budowlanych;
- 4) **sieć telekomunikacyjna;** podłączenie projektowanych obiektów budowlanych do istniejącej linii telekomunikacyjnej.

**2. Sposób realizacji inwestycji:**

- 1) realizacja inwestycji z zakresu infrastruktury technicznej, które należą do zadań własnych gminy, zapisanych w zmianie miejscowego planu zagospodarowania przestrzennego terenów zabudowy usługowej, składów i magazynów wieś Makowiska – Wypaleniska, gm. Solec Kujawski, odbywać się będzie zgodnie z założeniami określonymi w zmianie Studium uwarunkowań i kierunków zagospodarowania przestrzennego gminy Solec Kujawski;
- 2) realizacja inwestycji z zakresu infrastruktury technicznej przebiegać będzie zgodnie z obowiązującymi przepisami i normami, w tym m. in. z Ustawą z dnia 11 września 2019 r. Prawo zamówień publicznych (Dz. U. z 2022 r. poz. 1710 z późn. zm.), Ustawą z dnia 7 lipca 1994 r. Prawo budowlane (Dz. U. z 2023 r. poz. 682), Ustawą z dnia 21 marca 1985 r. o drogach publicznych (Dz. U. z 2023 r. poz. 645), Ustawą z dnia 27 kwietnia 2001 r. Prawo ochrony środowiska (Dz. U. z 2022 r. poz. 2556 z późn. zm.). Inwestycje w zakresie przesyłania i dystrybucji paliw i energii elektrycznej realizowane będą w sposób określony w art. 7 ustawy z dnia 10 kwietnia 1997 r. Prawo energetyczne (Dz. U. z 2022 r. poz. 1385 z późn. zm.). Sposób realizacji inwestycji wynikał będzie z wykorzystania możliwych do zastosowania rozwiązań techniczno – technologicznych gwarantujących wysoką jakość wykonania inwestycji. Dopuszcza się etapową realizację inwestycji.



### **3. Zasady finansowania:**

- 1) realizacja inwestycji drogowych, parkingów oraz z zakresu zieleni urządzonej publicznej będzie finansowana przez budżet gminy z dopuszczeniem porozumień finansowych zawartych z innymi podmiotami zgodnie z obowiązującymi przepisami, m. in. Ustawą z dnia 27 sierpnia 2009 r. o finansach publicznych (Dz. U. z 2022 r. poz. 1634 z późn. zm.) oraz z Ustawą z dnia 16 grudnia 2005 r. o finansowaniu infrastruktury transportu lądowego (Dz. U. z 2021 r. poz. 688);
- 2) finansowanie inwestycji infrastrukturalnych związanych z zaopatrzeniem terenu objętego planem w energię elektryczną i gaz, będzie realizowane ze środków finansowych przedsiębiorstwa posiadającego wymaganą koncesję oraz na podstawie umów z zainteresowanymi odbiorcami na warunkach określonych przez gestorów sieci;
- 3) inwestycje z zakresu sieci telekomunikacyjnej będą realizowane ze środków finansowych przedsiębiorstwa oraz na podstawie umów z zainteresowanymi odbiorcami na warunkach określonych przez gestorów sieci;
- 4) inwestycje z zakresu budowy sieci wodociągowej i kanalizacji finansowane będą na podstawie art. 15 ust. 1 ustawy z dnia 7 czerwca 2001 r. o zbiorowym zaopatrzeniu w wodę i zbiorowym odprowadzeniu ścieków (Dz. U. z 2023 r. poz. 537) ze środków budżetu gminy z dopuszczeniem porozumień finansowych zawartych z innymi podmiotami.

Załącznik Nr 4 do uchwały Nr LXXI/472/23

Rady Miejskiej w Solcu Kujawskim

z dnia 30 czerwca 2023 r.

Zalacznik4.xml

**Dane przestrzenne, o których mowa w art. 67a ust. 3 i 5 ustawy z dnia 27 marca 2003 r. o planowaniu i zagospodarowaniu przestrzennym (j.t. Dz.U. z 2023 r. poz. 977)**



**Uzasadnienie**  
**DO UCHWAŁY NR LXXI/472/23**  
**RADY MIEJSKIEJ W SOLCU KUJAWSKIM**  
**Z DNIA 30 CZERWCA 2023 ROKU**

Miejscowy plan zagospodarowania przestrzennego został opracowany na podstawie uchwały nr X/84/15 Rady Miejskiej w Solcu Kujawskim z dnia 29 października 2015 r. w sprawie przystąpienia do sporządzenia zmiany miejscowego planu zagospodarowania przestrzennego terenów zabudowy usługowej, składów i magazynów wieś Makowiska – Wypaleniska, gm. Solec Kujawski.

Wymieniona uchwała rozpoczęła tryb formalnoprawny sporządzenia planu miejscowego określony w ustawie z dnia 27 marca 2003 r. o planowaniu i zagospodarowaniu przestrzennym (Dz. U. 2023 r. poz. 977).

**1.Sposób realizacji wymogów wynikających z art. 1 ust. 2–4 ustawy z dnia 27 marca 2003 r. o planowaniu i zagospodarowaniu przestrzennym.**

Przy opracowywaniu miejscowego planu zagospodarowania przestrzennego wzięto pod uwagę:

**1)wymagania ład u przestrzennego, w tym urbanistyki i architektury:** w miejscowym planie zagospodarowania przestrzennego w 6 ust. 3 zawarto ustalenia dotyczące zasad ochrony i kształtowania ład u przestrzennego. Określono również wymagania dla sytuowania nowych budynków oraz zasady kształtowania zabudowy i wskaźniki zagospodarowania terenu. Ustalenia te zapewniają uwzględnienie w planie miejscowym wymagań ład u przestrzennego, w tym urbanistyki i architektury;

**2)walory architektoniczne i krajobrazowe:** w miejscowym planie zagospodarowania przestrzennego obowiązuje zagospodarowanie terenu prowadzące do utrzymania i ochrony wartości przyrodniczych i różnorodności form krajobrazowych. Ustalenia planu zachowują formy krajobrazowe terenu oraz dostosowują projektowaną zabudowę do istniejących form architektonicznych zabudowy istniejącej;

**3)wymagania ochrony środowiska, w tym gospodarowania wodami i ochrony gruntów rolnych i leśnych:** plan miejscowy w 6 ust. 4 zawiera ustalenia dotyczące zasad ochrony środowiska, przyrody i krajobrazu. Obszar objęty planem położony jest poza granicami obszarów chronionych w myśl ustawy z dnia 16 kwietnia 2004 r. o ochronie przyrody. Na obszarze objętym planem miejscowym nie wystąpiła konieczność uzyskania zgody, o której mowa w art. 7 ustawy z dnia 3 lutego 1995 r. o ochronie gruntów rolnych i leśnych, na zmianę przeznaczenia gruntów leśnych na cele nieleśne;

**4)wymagania ochrony dziedzictwa kulturowego i zabytków oraz dóbr kultury współczesnej:** plan miejscowy w § 6 ust. 6 zawiera ustalenia dotyczące zasad ochrony dziedzictwa kulturowego i zabytków, w tym krajobrazów kulturowych, oraz dóbr kultury współczesnej. Na obszarze objętym planem, zgodnie z rysunkiem planu, znajduje się strefa „W” ochrony archeologicznej; wszelką działalność inwestycyjną na obszarze strefy należy prowadzić zgodnie z przepisami o ochronie zabytków i opiece nad zabytkami. Projekt miejscowego planu zagospodarowania przestrzennego uzyskał pozytywne uzgodnienie Wojewódzkiego Urzędu Ochrony Zabytków;

**5)wymagania ochrony zdrowia oraz bezpieczeństwa ludzi i mienia, a także potrzeby osób ze szczególnymi potrzebami, o których mowa w ustawie z dnia 19 lipca 2019 r. o zapewnieniu dostępności osobom ze szczególnymi potrzebami:** plan miejscowy w § 6 ust. 11 zawiera szczególne warunki zagospodarowania terenów oraz ograniczenia w ich użytkowaniu, a w § 6 ust. 9 ustalenia dotyczące granic i sposobów zagospodarowania terenów lub obiektów podlegających ochronie, ustalonych na podstawie odrębnych przepisów, terenów górniczych, a także obszarów szczególnego zagrożenia powodzią, obszarów osuwania się mas ziemnych, krajobrazów priorytetowych określonych w audycie krajobrazowym oraz w planach zagospodarowania przestrzennego województwa. Obszar opracowania planu położony jest poza obszarami szczególnego zagrożenia powodzią, osuwania się mas ziemnych oraz obszarami i terenami górnymi. Ustalenia w § 6 ust. 8 pkt 3 określają minimalną liczbę miejsc do parkowania, a w odniesieniu do miejsc przeznaczonych na parkowanie pojazdów zaopatrzonych w kartę parkingową odsyłają do obowiązujących przepisów odrębnych;

**6)walory ekonomiczne przestrzeni:** plan miejscowy poprzez ustalenie przeznaczenia terenów oraz optymalnych wskaźników zagospodarowania terenu i kształtowania zabudowy uwzględnia walory ekonomiczne przestrzeni. Dla przedmiotowego opracowania została sporządzona Prognoza skutków

finansowych uchwalenia miejscowego planu zagospodarowania przestrzennego. Realizacja ustaleń planu pozwoli na realizację inwestycji z zachowaniem maksymalnych walorów ekonomicznych w wykorzystaniu przestrzeni;

7)**prawo własności:** ustalenia planu oraz sposób wyznaczenia terenów wydzielonych liniami rozgraniczającymi określono mając na uwadze poszanowanie prawa własności;

8)**potrzeby obronności i bezpieczeństwa państwa:** na obszarze objętym planem nie występują tereny, obiekty i urządzenia służące obronności i bezpieczeństwu państwa, (projekt planu został uzgodniony z właściwymi organami wojskowymi, ochrony granic oraz bezpieczeństwa państwa);

9)**potrzeby interesu publicznego:** plan miejscowy w § 6 ust. 12 zawiera ustalenia dotyczące zasad modernizacji, rozbudowy i budowy systemów komunikacji i infrastruktury technicznej, stanowiących inwestycje celu publicznego;

10)**potrzeby w zakresie rozwoju infrastruktury technicznej, w szczególności sieci szerokopasmowych:** w ustaleniach planu dopuszcza się budowę i przebudowę istniejącej sieci infrastruktury technicznej, zgodnie z przepisami odrębnymi. Plan nie ogranicza możliwości realizacji infrastruktury sieci szerokopasmowej;

11)**zapewnienie udziału społeczeństwa w pracach nad miejscowym planem zagospodarowania przestrzennego, w tym przy użyciu środków komunikacji elektronicznej:** w celu zapewnienia udziału społeczeństwa w procedurze sporządzania planu zgodnie z art. 17 pkt 1 oraz pkt 9 ustawy o planowaniu i zagospodarowaniu przestrzennym oraz zgodnie z art. 39, art. 40 i art. 41 ustawy z dnia 3 października 2008 r. o udostępnianiu informacji o środowisku i jego ochronie, udziale społeczeństwa w ochronie środowiska oraz o ocenach oddziaływania na środowisko Burmistrz Solca Kujawskiego kolejno dopełnił czynności określone w ww. ustawach. Ogłosił w prasie miejscowej, a także w sposób zwyczajowo przyjęty w danej miejscowości, o podjęciu uchwały o przystąpieniu do sporządzania planu, określając formę, miejsce i termin składania wniosków do planu, nie krótszy niż 21 dni od dnia ogłoszenia. Informacja o podjęciu uchwały o przystąpieniu do sporządzania planu oraz o możliwości składania wniosków została również zamieszczona na stronie internetowej gminy. W okresie przewidzianym na składanie wniosków nie wpłynęły żadne wnioski. Następnie ogłosił w prasie miejscowej a także w sposób zwyczajowo przyjęty w danej miejscowości, o wyłożeniu projektu planu do publicznego wglądu na co najmniej 7 dni przed dniem wyłożenia i wyłożono ten projekt wraz z prognozą oddziaływania na środowisko do publicznego wglądu na okres co najmniej 21 dni oraz zorganizowano w tym czasie dyskusję publiczną nad przyjętymi w projekcie planu rozwiązaniami. W ogłoszeniu o wyłożeniu projektu planu do publicznego wglądu poinformowano o możliwości składania uwag do projektu planu oraz wyznaczono termin, w którym osoby fizyczne i prawne oraz jednostki organizacyjne nieposiadające osobowości prawnej mogą wnosić uwagi dotyczące projektu planu. Informacja o wyłożeniu projektu planu do publicznego wglądu oraz o możliwości składania uwag i terminie dyskusji publicznej została również zamieszczona na stronie internetowej gminy. Dyskusja publiczna nad przyjętymi w projekcie planu rozwiązaniami odbyła się w dniu 24 maja 2023 r. W ustawowym terminie, tj. do dnia 21 czerwca 2023 r., nie wniesiono uwag do projektu planu;

12)**zachowanie jawności i przejrzystości procedur planistycznych:** Burmistrz Solca Kujawskiego na każdym etapie procedury planistycznej dotyczącej planu miejscowego zapewnia jawność i przejrzystość ww. procedury. W szczególności dotyczy to etapów związanych z udziałem społeczeństwa. W całości wypełniono art. 17 ustawy o planowaniu i zagospodarowaniu przestrzennym oraz art. 39 ustawy z dnia 3 października 2008 r. o udostępnianiu informacji o środowisku i jego ochronie, udziale społeczeństwa w ochronie środowiska oraz o ocenach oddziaływania na środowisko. Ponadto organ sporządzający projekt planu zapewnił stałą możliwość udzielenia wszelkich informacji związanych z etapem i trybem sporządzania przedmiotowego planu miejscowego;

13)**potrzebę zapewnienia odpowiedniej ilości i jakości wody, do celów zaopatrzenia ludności:** plan miejscowy w § 6 ust. 12 zawiera ustalenia dotyczące zasad modernizacji, rozbudowy i budowy systemów komunikacji i infrastruktury technicznej, w tym systemów zaopatrzenia w wodę. Wyznaczono zaopatrzenie w wodę z gminnej sieci wodociągowej, zgodnie z przepisami odrębnymi. Istniejąca sieć wodociągowa w pełni zapewnia dostateczną ilość dla zabudowy istniejącej oraz posiada rezerwy dla zapewnienia ilości i jakości wody dla zabudowy projektowanej;

14)**ustalając przeznaczenie terenu lub określając potencjalny sposób zagospodarowania i korzystania z terenu, organ waży interes publiczny i interesy prywatne, w tym zgłaszane w postaci**



wniosków i uwag, zmierzające do ochrony istniejącego stanu zagospodarowania terenu, jak i zmian w zakresie jego zagospodarowania, a także analizy ekonomiczne, środowiskowe i społeczne: w ramach procedury planistycznej w odpowiedzi na ogłoszenie Burmistrz Solca Kujawskiego o przystąpieniu do sporządzenia planu miejscowego nie wpłynęły wnioski od osób prywatnych. Podobnie na etapie wyłożenia projektu planu do publicznego wglądu nie wpłynęła żadna uwaga. Jednoznacznie świadczy to, że istniejący i planowany sposób użytkowania i zagospodarowania omawianego terenu zachowuje równowagę między interesem publicznym a interesami prywatnymi;

**15)wymagania ładu przestrzennego, efektywnego gospodarowania przestrzenią oraz walorów ekonomicznych przestrzeni:**

**-kształtowanie struktur przestrzennych przy uwzględnieniu dążenia do minimalizowania transportochłonności układu przestrzennego:** istniejąca i projektowana sieć komunikacyjna pozwala na właściwe i oszczędne ekonomicznie prowadzenie transportu indywidualnego jak i zbiorowego,

**-lokalizowanie nowej zabudowy mieszkaniowej w sposób umożliwiający mieszkańcom maksymalne wykorzystanie publicznego transportu zbiorowego jako podstawowego środka transportu:** plan miejscowy zapewnia dla nowej zabudowy mieszkaniowej dobrą dostępność do istniejącej sieci transportu zbiorowego,

**-zapewnianie rozwiązań przestrzennych, ułatwiających przemieszczanie się pieszych i rowerzystów:** zapewniono obsługę komunikacyjną z istniejących i projektowanych dróg,

**-dążenie do planowania i lokalizowania nowej zabudowy w szczególności poprzez uzupełnianie istniejącej zabudowy:** obszar objęty planem miejscowym położony jest w zwartej strukturze funkcjonalno – przestrzennej. Ustalenia planu miejscowego mają na celu dalszy rozwój zabudowy wykształconej jednostki urbanistycznej.

**2.zgodność z wynikami analizy, o której mowa w art. 32 ust. 1, wraz z datą uchwały rady gminy, o której mowa w art. 32 ust. 2 ustawy z dnia 27 marca 2003 r. o planowaniu i zagospodarowaniu przestrzennym, oraz sposób uwzględnienia uniwersalnego projektowania**

Miejscowy plan zagospodarowania przestrzennego jest zgodny z uchwałą nr LI/405/18 Rady Miejskiej w Solcu Kujawskim z dnia 12 października 2018 r. w sprawie oceny aktualności studium uwarunkowań i kierunków zagospodarowania przestrzennego gminy Solec Kujawski oraz obowiązujących miejscowych planów zagospodarowania przestrzennego dla terenów miasta i gminy Solec Kujawski.

Ustalenia planu są zgodne z polityką przestrzenną gminy określoną w zmianie studium uwarunkowań i kierunków zagospodarowania przestrzennego gminy Solec Kujawski przyjętej uchwałą nr XIV/133/16 Rady Miejskiej w Solcu Kujawskim z dnia 18 marca 2016 r.

Rozwiązania układu komunikacyjnego pozwalają na zapewnienie potrzeb osobom ze szczególnymi potrzebami na etapie realizacji projektowanej inwestycji. Również przyjęte parametry obiektów budowlanych pozwalają na zrealizowanie projektowanej inwestycji z uwzględnieniem wymagań osób ze szczególnymi potrzebami.

**3.wpływ na finanse publiczne, w tym budżet gminy**

Dla przedmiotowego opracowania została sporządzona Prognoza skutków finansowych uchwalenia miejscowego planu zagospodarowania przestrzennego. Miejscowy plan zagospodarowania przestrzennego zapewnia minimalizowanie kosztów inwestycyjnej realizacji planu poprzez uzupełnienie terenów inwestycyjnych wyposażonych w infrastrukturę techniczną oraz wykorzystanie istniejącej infrastruktury społecznej oraz istniejącego transportu publicznego.

W tej sytuacji wywołanie uchwały jest uzasadnione. Inicjatorem wywołania uchwały jest Burmistrz Solca Kujawskiego.