

## UCHWAŁA NR .../.....23

## RADY MIEJSKIEJ W SOLCU KUJAWSKIM

Z DNIA .....2023 ROKU

**w sprawie ustanowienia użytku ekologicznego „Źródlika na Wypaleniskach”**

Na podstawie art. 7 ust. 1 pkt 1 i art. 18 ust. 2 pkt 15 ustawy z dnia 8 marca 1990 r. o samorządzie gminnym (Dz. U. z 2023 r. poz. 40)<sup>1</sup> oraz art. 44 ust. 1 i 2 ustawy z dnia 16 kwietnia 2004 r. o ochronie przyrody (Dz. U. z 2023 r. poz. 1336)

## RADA MIEJSKA W SOLCU KUJAWSKIM

## UCHWAŁA, CO NASTĘPUJE:

**§ 1.**

Ustanawia się użytkiem ekologicznym pod nazwą „Źródlika na Wypaleniskach” obszar obejmujący powierzchnię 65459,3 m<sup>2</sup>, położony w miejscowości Makowiska obręb ewidencyjny 0002 na części działki o nr ew. 17233/3 oraz w miejscowości Wypaleniska obręb ewidencyjny 0005 na części działki o nr ew. 17232/13 gmina Solec Kujawski, powiat bydgoski, województwo kujawsko-pomorskie, zwany dalej użytkiem.

**§ 2.**

1. Położenie użytku wraz z przebiegiem jego granic przedstawia załącznik nr 1 do uchwały.
2. Wykaz współrzędnych punktów załamania granic użytku stanowi załącznik nr 2 do uchwały.

**§ 3.**

Celem utworzenia użytku jest zachowanie źródeł, młak i wysięków, zbiorowisk wodnych, nawodnych, łągowych i grądowych stanowiących siedliska i miejsca rozmnażania zagrożonych i chronionych gatunków fauny i flory, mających znaczenie dla zachowania różnorodności biologicznej.

**§ 4.**

W stosunku do użytku wprowadza się następujące zakazy:

- 1) niszczenia, uszkodzenia lub przekształcania obszaru;
- 2) wykonywania prac ziemnych trwale zniekształcających rzeźbę terenu, z wyjątkiem prac związanych z zabezpieczeniem przeciwsztormowym lub przeciwpowodziowym albo budową, odbudową, utrzymywaniem, remontem lub naprawą urządzeń wodnych;
- 3) uszkodzenia i zanieczyszczenia gleby;
- 4) dokonywania zmian stosunków wodnych, jeżeli zmiany te nie służą ochronie przyrody albo racjonalnej gospodarce rolnej, leśnej, wodnej lub rybackiej;
- 5) likwidowania, zasypywania i przekształcania naturalnych zbiorników wodnych, starorzeczy oraz obszarów wodno-błotnych;
- 6) zmiany sposobu użytkowania ziemi;

<sup>1</sup> Zmiany: Dz.U.2023.572

- 7) umyślnego zabijania dziko występujących zwierząt, niszczenia nor, legowisk zwierzęcych oraz tarlisk i złożonej ikry, z wyjątkiem amatorskiego połowu ryb oraz wykonywania czynności związanych z racjonalną gospodarką rolną, leśną, rybacką i łowiecką;
- 8) zbioru, niszczenia, uszkodzenia roślin i grzybów na obszarach użytków ekologicznych, utworzonych w celu ochrony stanowisk, siedlisk lub ostoi roślin i grzybów chronionych;
- 9) umieszczania tablic reklamowych.

**§ 5.**

Nadzór nad użytkowaniem sprawuje Burmistrz Solca Kujawskiego.

**§ 6.**

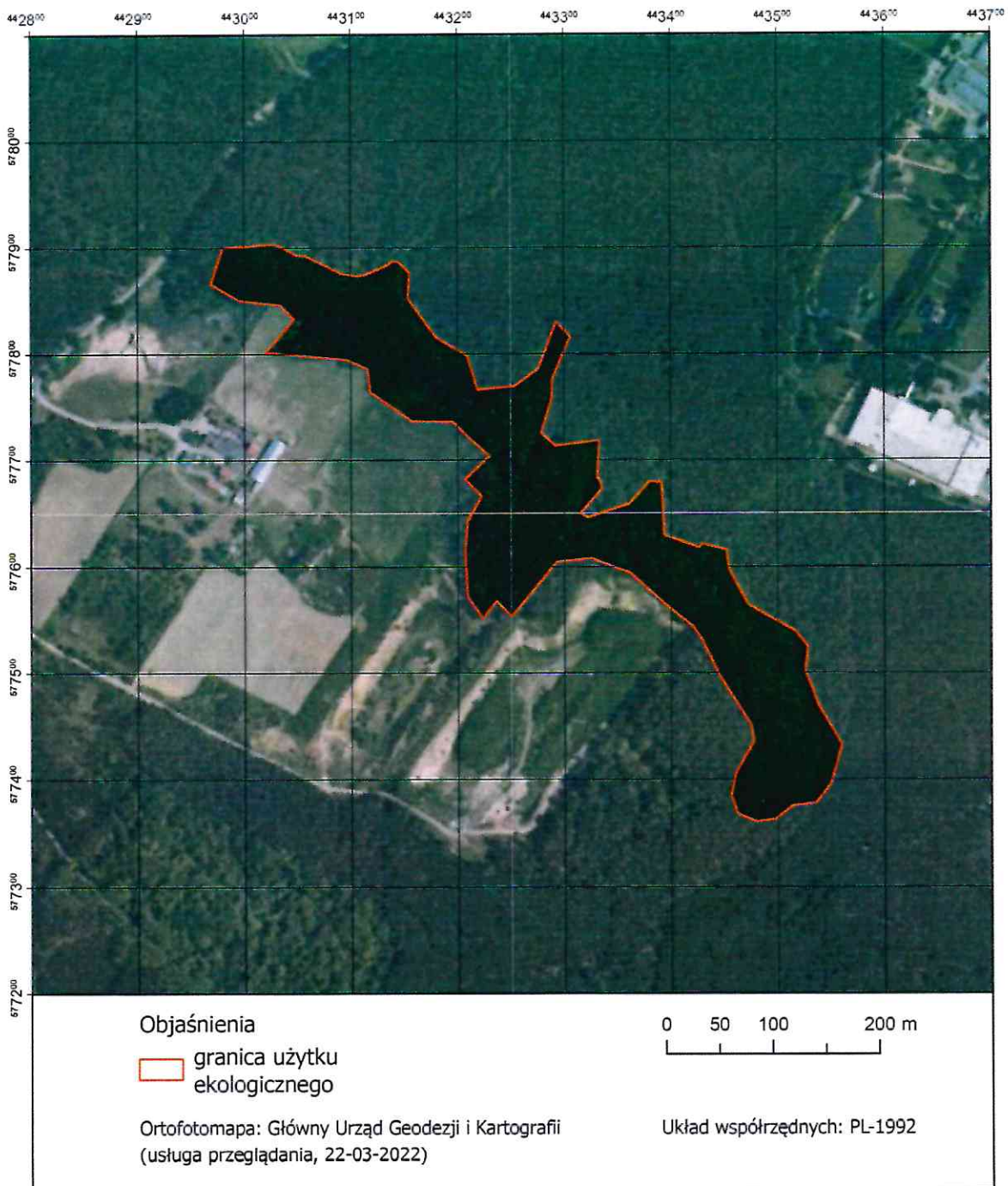
Wykonanie uchwały powierza się Burmistrzowi Solca Kujawskiego.

**§ 7.**

Uchwała wchodzi w życie po upływie 14 dni od dnia ogłoszenia w Dzienniku Urzędowym Województwa Kujawsko-Pomorskiego.

Załącznik nr 1 do Uchwały Nr .....  
Rady Miejskiej w Solcu Kujawskim z dnia ...  
w sprawie ustanowienia użytku ekologicznego  
„Źródlika na Wypaleniskach”

### Przebieg granicy użytku ekologicznego Źródlika na Wypaleniskach





Załącznik nr 2 do Uchwały Nr .....  
 Rady Miejskiej w Solcu Kujawskim z dnia ...  
 w sprawie ustanowienia użytku ekologicznego  
 „Źródlika na Wypaleniskach”

**Współrzędne załamania granic użytku ekologicznego „Źródlika na Wypaleniskach”**

Lp.	X	Y	Lp.	X	Y	Lp.	X	Y
1	577876,02	443091,22	31	577617,84	443426,16	61	577551,47	443223,11
2	577873,30	443106,05	32	577621,27	443428,44	62	577571,94	443209,34
3	577875,34	443115,44	33	577616,00	443452,02	63	577613,89	443206,79
4	577878,65	443122,94	34	577597,15	443454,55	64	577643,06	443209,22
5	577883,52	443134,54	35	577564,08	443472,44	65	577665,98	443222,47
6	577887,85	443140,13	36	577538,95	443516,64	66	577673,15	443215,51
7	577886,27	443145,44	37	577524,39	443527,88	67	577682,00	443207,16
8	577876,43	443155,10	38	577501,72	443525,58	68	577703,58	443230,38
9	577852,48	443153,47	39	577468,83	443537,80	69	577717,83	443213,60
10	577815,47	443180,14	40	577432,23	443559,89	70	577735,68	443195,76
11	577798,05	443208,99	41	577395,99	443549,43	71	577736,39	443157,31
12	577765,94	443218,79	42	577378,03	443535,44	72	577764,16	443118,43
13	577769,20	443253,62	43	577375,24	443513,00	73	577785,58	443116,12
14	577785,53	443275,94	44	577363,00	443497,45	74	577794,63	443095,57
15	577830,17	443292,81	45	577360,68	443479,60	75	577797,32	443065,56
16	577816,01	443305,87	46	577367,63	443462,40	76	577799,16	443044,95
17	577775,74	443289,00	47	577384,50	443456,11	77	577801,38	443020,12
18	577757,77	443288,46	48	577405,33	443460,41	78	577805,86	443023,96
19	577725,12	443278,66	49	577435,43	443477,28	79	577832,92	443047,04
20	577713,14	443291,72	50	577450,97	443474,63	80	577846,36	443033,75
21	577718,04	443333,09	51	577496,28	443445,53	81	577850,58	442995,30
22	577683,75	443330,91	52	577532,12	443428,10	82	577866,10	442969,07
23	577678,85	443334,72	53	577541,38	443421,88	83	577899,83	442979,77
24	577673,41	443335,81	54	577543,20	443420,66	84	577903,64	443026,31
25	577650,00	443315,13	55	577564,96	443394,06	85	577900,79	443035,97
26	577646,19	443322,20	56	577593,97	443362,07	86	577893,44	443048,49
27	577658,71	443360,85	57	577607,82	443325,60	87	577892,35	443058,01
28	577679,39	443379,90	58	577604,44	443292,82	88	577876,02	443091,22
29	577678,85	443391,33	59	577553,57	443250,56			
30	577629,32	443393,51	60	577567,75	443236,24			

Układ współrzędnych PL-1992.



**UZASADNIENIE**  
**DO UCHWAŁY NR ...../....23**  
**RADY MIEJSKIEJ W SOLCU KUJAWSKIM**  
**Z DNIA ..... 2023 ROKU**

**w sprawie ustanowienia użytku ekologicznego „Źródlika na Wypaleniskach”**

Zgodnie z art. 42 ustawy z dnia 16 kwietnia 2004 r. o ochronie przyrody (Dz. U. z 2023 r. poz. 1336, dalej u.o.p.), użytkami ekologicznymi są zasługujące na ochronę pozostałości ekosystemów mających znaczenie dla zachowania różnorodności biologicznej - naturalne zbiorniki wodne, śródpolne i śródleśne oczka wodne, kępy drzew i krzewów, bagna, torfowiska, wydmy, płaty nieużytkowanej roślinności, starorzecza, wychodnie skalne, skarpy, kamieńce, siedliska przyrodnicze oraz stanowiska rzadkich lub chronionych gatunków roślin, zwierząt i grzybów, ich ostoje oraz miejsca rozmnażania lub miejsca sezonowego przebywania.

Stosownie do przepisu art. 44 u.o.p. ustanowienie użytku ekologicznego następuje w drodze uchwały rady gminy. Uchwała rady gminy określa nazwę danego obiektu lub obszaru, jego położenie, sprawującego nadzór, szczególne cele ochrony, w razie potrzeby ustalenia dotyczące jego czynnej ochrony oraz zakazy właściwe dla tego obiektu, obszaru lub jego części, wybrane spośród zakazów wymienionych w art. 45 ust. 1 u.o.p..

Z wnioskiem o utworzenie użytku ekologicznego pn. „Źródlika na Wypaleniskach”, zwróciła się fundacja JeKo „Jak Jeż z Kotem” z siedzibą w Solcu Kujawskim. Burmistrz Solca Kujawskiego po rozpatrzeniu wniosku ww. fundacji zlecił wykonanie ekspertyzy hydro-geotechnicznej i ekspertyzy przyrodniczej dla działki o nr ewidencyjnym 17233/3 w miejscowości Makowiska obręb ewidencyjny 0002 oraz działki o nr ewidencyjnym 17232/13 w miejscowości Wypaleniska obręb ewidencyjny 0005 gmina Solec Kujawski.

Przedstawione po dokładnym zbadaniu terenu podczas wizji, ekspertyzy: hydro-geotechniczna wykonana przez prof. dr hab. inż. Macieja Kordiana Kumora i prof. dr hab. Andrzeja Sadurskiego oraz przyrodnicza wykonana przez biegłego sądowego mgr Pawła Stopińskiego potwierdziły, że obszar projektowanego użytku ekologicznego cechuje się wysokimi walorami środowiskowymi, wodnymi i hydrogeologicznymi. Dużą wartość zespołu źródeł potwierdziły dodatkowe opinie prof. Michała Jankowskiego „Opinia o wartości zespołu źródeł w Wypaleniskach koło Solca Kujawskiego w aspekcie przyrodniczo-krajobrazowym” i dr Lucjana Rutkowskiego „Opinia o wartości zespołu źródeł w Wypaleniskach koło Solca Kujawskiego w aspekcie botanicznym”. Powierzchnia 65459,3 m<sup>2</sup> użytku, obejmuje obszar najcenniejszej części ww. działek z występującymi cennymi siedliskami przyrodniczymi oraz stanowiskami rzadkich i chronionych gatunków roślin, zwierząt i grzybów. Rośnie tu m.in. chroniony mech fałdownik nastroszony *Rhytidiadelphus squarrosus* oraz mchy borowe. Na brzegach źródeł występują nieliczne inne chronione mchy: drabik drzewkowaty *Climacium dendroides*, mokradłoszka zaostrowana *Calliargonella cuspidata*. Występują tu siedliska przyrodnicze o najwyższym reżimie przyrodniczym (Dyrektywa Rady 92/43/EWG z dnia 21 maja 1992 r. w sprawie ochrony siedlisk przyrodniczych oraz dzikiej fauny i flory), w szczególności wodne i wodnoblotne o kodach \*91E0-4 źródliskowe lasy olszowe na niżu oraz \*91E0-3 niżowy łęg jesionowo-olszowy.

Źródliskowe lasy z licznie występującymi na tym terenie źródłami, wysiękami i młakami są siedliskiem specyficznej flory i drobnej fauny zarówno wodnej, jak i lądowej. W miejscach prześwietlonych przy strugach występują nitrofilne niżowe ziołorośla nadrzeczne. Obszar ten odgrywa istotną rolę w kształtowaniu i utrzymaniu lokalnej bioróżnorodności oraz jest miejscem zwiększającym retencję wodną na wydmowych terenach zalesionych. Miejsca



wypływu wód gruntowych są istotnym źródłem zasilania otaczających terenów w wodę. Natomiast najcenniejszą postacią łągu na tym terenie jest łąg źródliskowy. Jak wskazano w ekspertyzach, występują tu rzadko spotykane w całym kraju łągi źródliskowe i jesionowo-olszowe z zachowaną strukturą drzewostanu stuletniego, z licznym martwym drewnem. Struktura tego siedliska ma kluczowe znaczenie dla niektórych gatunków, np. dla dzięcioła czarnego. łągi jesionowo-olszowe o runie wzbogaconym w gatunki źródliskowe należą do zbiorowisk jednych z bogatszych florystycznie i faunistycznie. W zinwentaryzowanej mozaice łągów jesionowo-olszowych i źródliskowych swoje miejsce łągowe znalazły liczne ptaki. W trakcie badań na przedmiotowym terenie stwierdzono następujące gatunki: kukułka *Cuculus canorus*, grzywacz *Columba palumbus*, krogulec *Accipiter nisus*, krzyżówka *Anas platyrhynchos*, myszołów *Buteo buteo*, dzięcioł zielony *Picus viridis*, dzięcioł czarny *Dryocopus martius*, dzięcioł średni *Dendrocoptes medius*, dzięcioł duży *Dendrocopos major*, wilga *Oriolus oriolus*, sroka *Pica pica*, kruk *Corvus corax*, sójka *Garrulus glandarius*, wrona siwa *Corvus corone*, modraszka *Cyanistes caeruleus*, bogatka *Parus major*, piecuszek *Phylloscopus trochilus*, pierwiosnek *Phylloscopus collybita*, kapturka *Sylvia atricapilla*, piegża *Curruca curruca*, mysikrólik *Regulus regulus*, kowalik *Sitta europaea*, pełzacz leśny *Certhia familiaris*, strzyżyk *Troglodytes troglodytes*, muchołówka szara *Muscicapa striata*, rudzik *Erithacus rubecula*, muchołówka żałobna *Ficedula hypoleuca*, pleszka *Phoenicurus phoenicurus*, paszkot *Turdus viscivorus*, śpiewak *Turdus philomelos*, kos *Turdus merula*, kwiczoł *Turdus pilaris*, zięba *Fringilla coelebs*, grubodziób *Coccothraustes coccothraustes*, gil *Pyrrhula pyrrhula*, dzwonec *Chloris chloris*, czyż *Spinus spinus*, raniuszek *Aegithalos caudatus*, lerka *Lullula arborea*, z czego trzydzieści gatunków odnotowanych to gatunki łągowe.

W bezpośredniej bliskości źródeł na terenach bagiennych występują babrzyska zwierząt. Odnotowano liczne tropy zwierząt tworzące korytarze migracyjne. Rozległe i zróżnicowane źródliska w naszym regionie są rzadkością. Podobnie jak grąd zboczowy o kodzie \*9170-3, który stanowi składnik kompleksów roślinności zboczowej. Jak wskazuje się w ekspertyzach tego typu lasy występują w Polsce północno-wschodniej i ich zasięg prawdopodobnie ograniczony jest do tego regionu.

Występujące na obszarze projektowanego użytku ekologicznego cenne siedliska z bogatą i urozmaiconą florą i fauną predestynują go do tego, by nadać obszarowi status obszaru chronionego. Obecnie obszar pełni ważną funkcję przyrodniczą ale również służy celom rekreacji i dydaktyki. W strefie źródeł znajdują się szlaki ekologiczne i edukacyjne, z których korzysta lokalna społeczność. Wartość przyrodnicza i ekologiczna tego terenu mocno wyróżnia się na tle sąsiadujących ubogich monokultur leśnych (sosnowy) oraz rolnych. Teren użytku ekologicznego jest miejscem występowania, rozrodu i gniazdowania chronionych gatunków zwierząt podlegających ochronie na mocy ustawy o ochronie przyrody oraz rozporządzenia Ministra Środowiska z dnia 16 grudnia 2016 r. w sprawie ochrony gatunkowej zwierząt (Dz. U. z 2022 r. poz. 2380). Gatunki takie jak: dzięcioł czarny *Dryocopus martius*, dzięcioł średni *Dendrocoptes medius*, lerka *Lullula arborea* wymienione są również w Załączniku I Dyrektywy Parlamentu Europejskiego I Rady 2009/147/We z dnia 30 listopada 2009 r. w sprawie ochrony dzikiego ptactwa.

Obszar użytku ekologicznego charakteryzuje się bardzo wysokim poziomem naturalności ekosystemów, różnorodnością biologiczną oraz dużymi walorami krajobrazowymi. Zabagnienia terenu, niewielkie terasy z wodą przepływającą lub stagnującą, mnogość małych kaskad łączących się w coraz większe strumienie przemawia za ochroną i zachowaniem w całości tego terenu. Kompleksy źródliskowe z otaczającą źródła olszyną to zależny od siebie układ ekologiczny. Ochrona terenów źródliskowych jest ściśle związana z ochroną całych kompleksów źródliskowych, a stan niezmiennego zasilania wodami podziemnymi jest kluczowy do jego zachowania. Obiektu, naturalnie



wykształconego ze spektakularnymi niszami, stromymi zboczami o dużych deniwelacjach, ze źródłami i zanikającymi ciekami nie ma w odległości kilkudziesięciu kilometrów, dlatego teren ten jest obiektem rzadkim w naszym regionie.

Przesłanką do objęcia wskazanego obszaru, ochroną prawną w formie użytku ekologicznego jest zachowanie występujących na tym terenie źródeł, młak i wysięków wraz występującymi zbiorowiskami wodnymi, nawodnymi, łągowymi i łągowymi stanowiących siedliska i miejsca rozmnażania zagrożonych i chronionych gatunków fauny i flory. Obszar ten powinien zostać objęty formą ochrony przyrody ze względu na wysokie walory geomorfologiczne, hydrologiczne, krajobrazowe i przyrodnicze. Zachowanie panujących na tym terenie stosunków wodnych pozwoli utrzymać jego bioróżnorodność.

Stosownie do treści art. 44 ust. 3a u.o.p., projekt uchwały o ustanowieniu użytku ekologicznego przedłożono celem uzgodnienia Regionalnemu Dyrektorowi Ochrony Środowiska w Bydgoszczy.

Postanowieniem z dnia 30 czerwca 2023 r. Regionalny Dyrektor Ochrony Środowiska w Bydgoszczy postanowił nie uzgodnić przedłożonego projektu uchwały. Próby uzgodnienia z RDOŚ w Bydgoszczy projektu uchwały w sprawie ustanowienia użytku ekologicznego „Źródlika na Wypaleniskach” podejmowane są przez władze Gminy Solec Kujawski od kwietnia 2022 r., kiedy to do RDOŚ w Bydgoszczy został po raz pierwszy złożony wniosek o uzgodnienie projektu uchwały. Postanowieniem z dnia 16 maja 2022 r. RDOŚ w Bydgoszczy odmówił uzgodnienia projektu uchwały, powołując się na całkowicie pozaprawny argument kolizji proponowanej formy ochrony przyrody z projektowaną przebudową drogi S-10. Postanowienie RDOŚ w Bydgoszczy z dnia 16 maja 2022 r. zostało uchylone przez Generalnego Dyrektora Ochrony Środowiska, jako w sposób oczywisty naruszające prawo. Postanowieniem z dnia 5 stycznia 2023 r. RDOŚ w Bydgoszczy ponownie postanowił nie uzgodnić przedłożonego projektu uchwały, wskazując iż wbrew treści projektu uchwały zasoby przyrodnicze dla których miałyby zostać ustanowiona wnioskowana forma ochrony przyrody nie ma charakteru unikatowego. Biorąc pod uwagę treść powyższego postanowienia Burmistrz Solca Kujawskiego przygotował nowy projekt uchwały, z którego treści usunięto zapisy o unikatowym charakterze elementów przyrodniczych. Od dnia wejścia w życie ustawy z dnia 16 kwietnia 2004 r. o ochronie przyrody, „unikatowość” zasobów nie stanowi elementu definicyjnego użytku ekologicznego. Zgodnie z legalną definicją użytku ekologicznego, są to

**zasługujące na ochronę pozostałości ekosystemów mających znaczenie dla zachowania różnorodności biologicznej:**

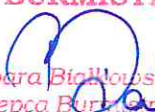
- 1) naturalne zbiorniki wodne, śródpolne i śródleśne oczka wodne, kępy drzew i krzewów, bagna, torfowiska, wydmy, płaty nieużytkowanej roślinności, starorzecza, wychodnie skalne, skarpy, kamieńce, siedliska przyrodnicze
- 2) stanowiska rzadkich lub chronionych gatunków roślin, zwierząt i grzybów, ich ostoje oraz miejsca rozmnażania lub miejsca sezonowego przebywania.

W przedłożonych opiniach i ekspertyzach w sposób niebudzący wątpliwości wykazano, iż projektowany obszar użytku ekologicznego w pełnym zakresie zawiera wszystkie elementy definicyjne użytku ekologicznego i jako taki kwalifikuje się do objęcia go przewidzianą w polskim prawie formą ochrony przyrody. Wyłącznie kompetencję do ustanowienia analizowanej formy ochrony przyrody posiada organ stanowiący gminy, na terenie której forma ta być ustanowiona. Realizacja tej kompetencji warunkowana jest koniecznością uzgodnienia projektu uchwały z Regionalnym Dyrektorem Ochrony Środowiska. Uzgodnienie to stanowi jedną z form nadzoru nad samorządem terytorialnym i jako takie może być sprawowane wyłącznie w oparciu o kryterium zgodności z prawem. Pomimo, wykazania w sposób jednoznaczny zasadności i zgodności z prawem ustanowienia użytku ekologicznego zgodnie z przedłożonym projektem uchwały, RDOŚ w Bydgoszczy ponownie,

postanowieniem z dnia 30 czerwca 2023 r. postanowił nie uzgodnić przedłożonego projektu uchwały. Jednocześnie organ ten nie wskazał ani jednego argumentu prawnego uzasadniającego zajęte stanowisko. Działania Regionalnego Dyrektora Ochrony Środowiska w Bydgoszczy w sposób oczywisty naruszają dopuszczalną granicę ingerencji nadzorczej w kompetencje prawotwórcze organów stanowiących gminy pozbawiając ich możliwości, zgodnego z ustawą o ochronie przyrody, kreowania prawa lokalnego w zakresie ochrony szczególnie cennych zasobów przyrodniczych znajdujących się na terenie gminy. Działania te stanowią jednocześnie realne zagrożenie nieodwracalną zmianą lub utratą zasobów, które zasługują na szczególną ochronę w imię ich zachowania dla obecnych i przyszłych pokoleń.

W tym stanie projekt uchwały przedkłada się Radzie Miejskiej w Solcu Kujawskim.

z up. BURMISTRZA

  
Barbara Białłouska  
Zastępca Burmistrza