

# WYZNACZENIE OBSZARU ZDEGRADOWANEGO I OBSZARU REWITALIZACJI MIASTA I GMINY SOLEC KUJAWSKI



Solec Kujawski, kwiecień 2016



# SPIS TREŚCI

	Str.
1. Wprowadzenie .....	3
2. Uproszczona diagnoza Gminy z wnioskami .....	5
3. Obszar zdegradowany Gminy .....	19
4. Szczegółowa diagnoza obszaru zdegradowanego .....	22
a) sfera społeczno-gospodarcza .....	22
b) sfera środowiskowa .....	30
c) sfera przestrzenno-funkcjonalna .....	38
d) sfera techniczna .....	49
5. Obszar rewitalizacji .....	54



## 1. WPROWADZENIE

Zarząd Województwa Kujawsko-Pomorskiego w 2013 r. przyjął dokument „Założenia polityki terytorialnej województwa kujawsko-pomorskiego na lata 2014-2020”, zawierające przesłanki regionalnej polityki miejskiej i polityki rozwoju obszarów wiejskich. Ustalono, że celem wojewódzkiej polityki miejskiej jest poprawa konkurencyjności całego województwa, dzięki optymalnemu wykorzystaniu potencjałów rozwojowych wszystkich miast, w tym m.in. poprzez ich rewitalizację. Natomiast w zakresie regionalnej polityki rozwoju obszarów wiejskich przyjęto, że konieczna jest ich aktywizacja społeczno-gospodarcza poprzez stymulowanie rozwoju społecznego oraz rozwoju przedsiębiorczości lokalnej. Głównym instrumentem realizacji tak zarysowanej polityki rewitalizacji Zarządu Województwa jest „Regionalny Program Operacyjny Województwa Kujawsko-Pomorskiego na lata 2014-2020” (RPO WK-P). W ramach RPO WK-P wspierane będą jedynie te działania na rzecz rewitalizacji, które pozwolą na osiągnięcie przynajmniej jednego ze wskazanych poniżej efektów na zdegradowanych obszarach miejskich i wiejskich województwa kujawsko-pomorskiego:

1. wzrost aktywności społecznej, ożywienie gospodarcze,
2. zmniejszenie ubóstwa i wykluczenia społecznego, w tym poprzez poprawę warunków uczestnictwa osób w trudnej sytuacji w życiu społecznym i gospodarczym,
3. wzrost zatrudnienia,
4. ożywienie gospodarcze, wzrost potencjału gospodarczego między innymi poprzez wsparcie rozwoju przedsiębiorczości.





Najistotniejszy jest pozytywny efekt społeczny rewitalizacji, dlatego punktem wyjścia dla programowania procesów rewitalizacyjnych z RPO WK-P powinno być głównie zaplanowanie działań ukierunkowanych na zmniejszenie lub likwidację negatywnych zjawisk społecznych, występujących na danym obszarze, finansowanych ze środków Europejskiego Funduszu Społecznego (potocznie zwanych działaniami „miękkimi”). Jeżeli dla osiągnięcia założonych efektów społecznych rewitalizacji konieczne będzie zrealizowanie także projektów infrastrukturalnych finansowanych ze środków Europejskiego Funduszu Rozwoju Regionalnego, to należy mieć na względzie, że muszą one mieć wyłącznie charakter pomocniczy, tj. wspierający wobec działań tzw. „miękkich”. Przy wyborze projektów do realizacji przewiduje się zastosowanie formuły projektów zintegrowanych. W związku z powyższym w przypadku projektów zaplanowanych do realizacji wnioskodawca we wniosku o dofinansowanie projektu zobowiązany będzie wykazać, iż planuje realizację projektu „miękkiego” finansowanego ze środków Europejskiego Funduszu Społecznego, ukierunkowanego na rozwiązanie zdiagnozowanych problemów społecznych występujących na danym obszarze, któremu podporządkowany zostanie przedmiotowy projekt infrastrukturalny. Na wnioskodawcy będzie spoczywał obowiązek wykazania, iż w relacji projektów zintegrowanych inwestycja infrastrukturalna jest jedynie narzędziem pomocniczym (wspierającym) względem konkretnej interwencji planowanej do realizacji ze środków Europejskiego Funduszu Społecznego, która w tym przypadku pełni rolę wiodącą i wyznacza kierunek działania dla zniwelowania lub likwidacji negatywnych zjawisk społecznych.

Celem niniejszego opracowania jest wskazanie obszaru rewitalizacji na obszarze Gminy Solec Kujawski, na którym nastąpiło znaczne skumulowanie negatywnych zjawisk społecznych wymagających rozwiązania poprzez aktywizację społeczno-gospodarczą lokalnej społeczności.



## 2. UPROSZCZONA DIAGNOZA GMINY Z WNIOSKAMI

### DEMOGRAFIA

Gmina Solec Kujawski znajduje się w środkowej części województwa kujawsko-pomorskiego, w powiecie bydgoskim. Graniczy z gminami: miastem Bydgoszcz (powiat grodzki), Nowa Wieś Wielka (powiat bydgoski), Rojewo (powiat inowrocławski), Wielka Nieszawka i Zławieś Wielka (powiat toruński). Jest gminą miejsko-wiejską, w skład której wchodzi miasto Solec Kujawski – siedziba gminy i miejscowości: Chrośna, Kabat, Makowiska, Otorowo, Przyłubie, Rudy, Wypaleniska, Leśnictwo Jarzębiec, Leśnictwo Lesisko, Leśnictwo Osiek, Leśnictwo Ustronie, Leśnictwo Zawiszyn. Miasto Solec Kujawski pod względem administracyjnym dzieli się na osiedla: Toruńskie, Staromiejskie, Leśne i Robotnicze oraz sołectwo Kujawska. Obszar wiejski Gminy tworzą sołectwa: Otorowo-Makowiska, Chrośna i Przyłubie oraz osiedle Rudy.



Źródło: <http://www.bip.soleckujawski.pl>



Pod względem powierzchni należy do większych w województwie kujawsko-pomorskim (26 miejsce). Ogólna powierzchnia Gminy wynosi 175,35 km<sup>2</sup>, w tym miasto zajmuje 18,7 km<sup>2</sup>. Lasy, będące częścią Puszczy Bydgoskiej stanowią 72,8 % wszystkich terenów. Grunty rolnicze to 16,1 % a tereny przemysłowe zajmują 2,2 % powierzchni całego terenu Gminy. Pozostałe grunty stanowią 8,9 % całości terenu.

Według danych Urzędu Miasta i Gminy Solec Kujawski z końca 2015 r. badany obszar zamieszkiwało 16 257 mieszkańców. W latach 2009-2015 nastąpił spadek liczby ludności o 0,6% (100 osób). Analiza poszczególnych lat pokazuje, że liczba ludności Gminy od 2009 do 2012 wzrastała. W 2013 r. odnotowano spadek liczby ludności w porównaniu do roku 2012, w kolejnych dwóch latach (2013, 2014) liczba ta utrzymuje się na podobnym poziomie, zaś rok 2015 w odniesieniu do roku 2014, charakteryzuje już znaczny w skali jednego roku spadek liczby mieszkańców Gminy (o 502 osoby).

Tabela 1. Ludność Gminy Solec Kujawski ogółem i według płci w latach 2009-2015.

Wyszczególnienie	2009		2014		2015	
	kobiety	mężczyźni	kobiety	mężczyźni	kobiety	mężczyźni
	8 461	7 896	8 606	8 153	8 424	7 833
<b>Ogółem, w tym:</b>	<b>16 357</b>		<b>16 759</b>		<b>16 257</b>	
Miasto	15 279		15 627		15 113	
Wieś	1 078		1 132		1 144	
Dynamika zmian 2009 = 100%	100		102		99	

Źródło: opracowanie własne na podstawie danych GUS, [www.stat.gov.pl](http://www.stat.gov.pl)

Niepokojącym na przestrzeni lat 2009-2014 jest fakt sukcesywnego zmniejszania się liczby ludności w wieku przedprodukcyjnym przy jednoczesnym wzroście liczby ludności w wieku poprodukcyjnym.

Struktura wiekowa społeczeństwa Gminy Solec Kujawski w okresie 2009-2014 kształtowała się następująco: liczba osób w wieku przedprodukcyjnym zmniejszyła się o 6,7%, w tym samym czasie nastąpił wzrost liczby osób w wieku poprodukcyjnym o 19,5%. Ilość osób w wieku produkcyjnym wzrosła o 1,4% i utrzymuje się na dość wysokim poziomie stanowiącym 63,4% mieszkańców miasta i gminy. Najbardziej zauważalna



zmiana dotyczyła osób w wieku poprodukcyjnym. W roku 2009 grupa ta stanowiła 15,2% ogółu mieszkańców Gminy Solec Kujawski, natomiast w roku 2014 już 17,7%.

Tabela 2. Ludność Gminy Solec Kujawski według struktury wieku w latach 2009-2014.

Lata wiek	2009			2014		
	kobiety	mężczyźni	ogółem	kobiety	mężczyźni	ogółem
przedprodukcyjny	1 643	1 743	3 386	1 507	1 652	3 159
produkcyjny	5 069	5 416	10 485	5 025	5 605	10 630
poprodukcyjny	1 749	737	2 486	2 074	896	2 970
<b>razem</b>	<b>8 461</b>	<b>7 896</b>	<b>16 357</b>	<b>8 606</b>	<b>8 153</b>	<b>16 759</b>

Źródło: opracowanie własne na podstawie danych GUS, [www.stat.gov.pl](http://www.stat.gov.pl)

Duży wzrost odsetka ludzi starszych prowadzi do zachwiania równowagi liczbowej między warstwą ludności pracującej i produkującej a tymi warstwami, które żyją na koszt ludności pracującej (dzieci, młodzież ucząca się, emeryci). Jeżeli w strukturze ludności odsetek osób w wieku poprodukcyjnym (powyżej 65 roku życia) stanowi ponad 10%, mówimy o przekroczeniu progu starości zaawansowanej społeczności. Gmina Solec Kujawski przekracza ten próg, w 2014 r. 2 400 mieszkańców osiągnęło wiek poprodukcyjny (powyżej 65 lat), co stanowiło 14,3% społeczności. Przy takim stanie rzeczy, wskazane staje się podejmowanie działań zmierzających do eliminacji barier architektonicznych uniemożliwiających poruszanie się osób w podeszłym wieku (również niepełnosprawnych), ich normalne funkcjonowanie szczególnie w obrębie miejsca zamieszkania, w dużym zakresie na Osiedlu Staromiejskim oraz Osiedlu Toruńskim.

Najliczniejszą grupę wiekową mieszkańców Gminy Solec Kujawski w 2014 r. stanowiła ludność w wieku 30-39 lat (17%), następnie ludność w wieku 40-49 lat (13,7%) oraz ludność w wieku 50-59 lat (13,2%). Nie bez znaczenia pozostaje również liczebność grupy wiekowej 70 i więcej lat stanowiąca 9,2% mieszkańców Gminy w 2014 r. Wskaźnik obciążenia demograficznego Gminy wynosił 57,7 (w 2009 roku 56). Obciążenie demograficzne ma swoje konsekwencje ekonomiczne. Im wyższy wskaźnik, tym więcej osób pozostaje na utrzymaniu grupy pracującej.



Tabela 3. Ludność Gminy Solec Kujawski według grup wiekowych w 2014 r.

Lata Wiek	2009		2014	
	N=16 357	%	N=16 759	%
0-4	905	5,5	825	4,9
5-9	857	5,2	960	5,7
10-14	924	5,7	870	5,2
15-19	1 169	7,2	904	5,4
20-24	1 250	7,6	1 157	6,9
25-29	1 478	9,0	1 237	7,4
30-39	2 505	15,3	2 841	17,0
40-49	2 115	12,9	2 302	13,7
50-59	2 269	13,9	2 212	13,2
60-64	927	5,7	1 051	6,3
65-69	611	3,7	862	5,1
70 i więcej	1 347	8,2	1 538	9,2
<b>Ogółem</b>	<b>16 357</b>	<b>100</b>	<b>16 759</b>	<b>100</b>

Źródło: opracowanie własne na podstawie danych GUS, [www.stat.gov.pl](http://www.stat.gov.pl)

Dynamika rzeczywistych zmian stanu ludności w Gminie Solec Kujawski w latach 2009-2012 utrzymała się na poziomie dodatnim, natomiast lata 2013,2014 charakteryzował już ujemny przyrost naturalny. Saldo migracji zagranicznych, może nieznacznie, ale jednak pozostaje od 2009 r. na poziomie ujemnym.

#### **WNIOSKI (PROBLEMY ZDIAGNOZOWANE):**

- malejąca liczba ludności w wieku przedprodukcyjnym,
- analiza potencjału demograficznego Gminy Solec Kujawski wskazuje na zjawisko starzenia się społeczeństwa, co powinno rzutować na przyszłe kierunki podejmowanych inwestycji infrastrukturalnych,
- starzejące się społeczeństwo stanowi poważne wyzwanie dla polityki socjalnej, coraz więcej ludzi wymagać będzie opieki, a jednocześnie mniej będzie tych, którzy tę opiekę będą sprawowali. Świadomość taką należy na każdym kroku





pobudzać, stwarzając tym samym szanse zarówno jednostkom, jak i grupom zapobiegania, tym wszystkim trudnościami, które hamują niezależność i siłę do osiągnięcia możliwie najwyższej jakości życia przez starzejące się społeczeństwo,

- wzrastający udział ludności w wieku poprodukcyjnym wymaga rozwoju infrastruktury dostosowanej do potrzeb tej grupy wiekowej, zarówno technicznej, jak i społecznej,
- z powyższych faktów należy wysunąć wnioski co do planowania polityki socjalnej: inwestować należy w kluby seniora, uniwersytety III wieku, domy rencisty, domy spokojnej starości, infrastrukturę dostosowaną do potrzeb i możliwości osób w podeszłym wieku,
- malejąca grupa osób w wieku przedprodukcyjnym (w 2009 r. 20,7% społeczeństwa, w 2014 r. 18,9% społeczeństwa) będzie musiała w przyszłości ponosić duże obciążenia dla utrzymania zwiększającej się liczby osób w wieku poprodukcyjnym,
- duży wzrost odsetka ludzi starszych prowadzi do zachwiania równowagi liczbowej między warstwą ludności pracującej i produkującej a tymi warstwami, które żyją na koszt ludności pracującej,
- przekroczenie progu starości zaawansowanej społeczności Solca Kujawskiego.

## GOSPODARKA I RYNEK PRACY

W 2014 r. na terenie Gminy Solec Kujawski funkcjonowało łącznie 1 616 podmiotów gospodarczych: w sektorze publicznym 44 instytucje, a w sektorze prywatnym 1 572 firmy. Poziom przedsiębiorczości, czyli ilość podmiotów gospodarczych na 1000 mieszkańców, w Gminie Solec Kujawski wyniósł – 96 w 2014 r. i był niższy niż w powiecie bydgoskim – 108 oraz wyższy od wojewódzkiego – 92. W strukturze form organizacyjno-prawnych dominowała działalność prowadzona przez osoby fizyczne. Drugą pod względem popularności formą prawną działalności gospodarczej były spółki prawa



handlowego (7,6% wszystkich podmiotów sektora prywatnego). W 2014 r. najwięcej podmiotów gospodarczych zajmowało się handlem i usługami – 26,2% wszystkich podmiotów. Relatywnie dużo podmiotów gospodarczych na terenie Gminy działało w przetwórstwie przemysłowym (13,4%). Znaczna liczba przedsiębiorstw funkcjonowała również w budownictwie – 12,1%. Niskim poziomem przedsiębiorczości charakteryzują się, Osiedle Staromiejskie i Osiedle Toruńskie, być może i to w pewnym stopniu wpływa na to, iż mieszkańcy tego terenu w stopniu wyższym niż mieszkańcy innych obszarów miasta borykają się z problemem bezrobocia.

Tabela 4. Wybrane dane statystyczne dotyczące sfery gospodarczej w Gminie Solec Kujawski w latach 2009-2014.

Wyszczególnienie	2009	2010	2011	2012	2013	2014
Sektor publiczny	50	50	50	44	44	44
Sektor prywatny	1440	1492	1476	1515	1570	1572
Osoby fizyczne prowadzące działalność	1171	1205	1185	1200	1241	1219
Spółki handlowe	77	85	85	102	111	120
Fundacje, stowarzyszenie organizacje społeczne	30	33	35	36	38	39
<b>Przetwórstwo przemysłowe C</b>	197	213	204	216	213	217
<b>Budownictwo F</b>	168	187	193	198	207	196
<b>Handel i usługi G</b>	455	443	426	428	434	423

Źródło: opracowanie własne na podstawie danych GUS, [www.stat.gov.pl](http://www.stat.gov.pl)

Największą grupę wśród bezrobotnych na obszarze Gminy Solec Kujawski tworzyły w 2015 r. osoby z wykształceniem gimnazjalnym i poniżej – 133 osoby (33,2% ogółu bezrobotnych). Drugą w kolejności grupą byli bezrobotni z wykształceniem zasadniczym zawodowym – 121 osób, co stanowiło 30,2% ogółu bezrobotnych. Najmniej liczną grupę stanowili bezrobotni z wykształceniem wyższym – 37 osób (9,2%) oraz średnim ogólnokształcącym – 42 osób (10,5%).



Tabela 5. Liczba osób bezrobotnych z wykształceniem gimnazjalnym i poniżej w Gminie Solec Kujawski na tle powiatu bydgoskiego i województwa kujawsko-pomorskiego w latach 2009-2015.

Dane za lata	Solec Kujawski	Powiat bydgoski	Województwo
2009	218	1 431	44 805
2010	216	1 529	46 003
2011	200	1 574	44 839
2012	249	1 737	47 458
2013	248	1 838	48 108
2014	208	1 608	41 254
2015	133	1 140	35 282

Źródło: opracowanie własne na podstawie danych GUS, [www.stat.gov.pl](http://www.stat.gov.pl)

Podobnie rzecz się miała w 2009 r., najliczniejszą grupą bezrobotnych były osoby z wykształceniem gimnazjalnym i poniżej, następnie z wykształceniem zasadniczym zawodowym. Najmniej liczną grupą bezrobotnych byli również mieszkańcy z wykształceniem wyższym oraz ogólnokształcącym.

Analiza struktury wiekowej bezrobotnych wskazuje, że na terenie Gminy w 2015 r. największy udział wśród osób pozostających bez pracy mieli mieszkańcy w wieku 45-34 lata (23,7%) przed grupą wiekową 25-34 lata (22,7%). Jednak warto również zwrócić uwagę na grupę wiekową 35-44 lata, stanowiącą w 2015 r. 21,4% ogółu bezrobotnych.

Tabela 6. Liczba osób bezrobotnych według grupy wiekowej 45-54 w Gminie Solec Kujawski na tle powiatu bydgoskiego i województwa kujawsko-pomorskiego w latach 2009-2015.

Dane za lata	Solec Kujawski	Powiat bydgoski	Województwo
2009	120	855	28 047
2010	126	900	27 934
2011	114	939	26 825
2012	134	959	27 860
2013	138	1 072	28 280
2014	120	879	24 014
2015	95	719	20 346

Źródło: opracowanie własne na podstawie danych GUS, [www.stat.gov.pl](http://www.stat.gov.pl)



Tabela 7. Liczba osób bezrobotnych według grupy wiekowej 25-34 w Gminie Solec Kujawski na tle powiatu bydgoskiego i województwa kujawsko-pomorskiego w latach 2009-2014.

Dane za lata	Solec Kujawski	Powiat bydgoski	Województwo
2009	174	1 254	38 593
2010	177	1 348	40 686
2011	148	1 351	40 761
2012	178	1 457	43 294
2013	187	1 505	42 248
2014	133	1 300	35 099
2015	91	906	29 324

Źródło: opracowanie własne na podstawie danych GUS, [www.stat.gov.pl](http://www.stat.gov.pl)

W 2009 r. to mieszkańcy w wieku 25-34 lata stanowili największy odsetek bezrobotnych (27%) przed grupą wiekową 18-24 lata (24,8%).

W 2015 r. długotrwale bezrobotni (199 osób) stanowili 49,6% ogółu osób bezrobotnych Gminy Solec Kujawski. Natomiast osoby pozostające bez pracy od 12 do 24 miesięcy stanowiły w 2015 r. 13,2% ogółu bezrobotnych, powyżej 24 miesięcy 15,0% ogółu bezrobotnych. Na przestrzeni lat 2009-2015 wzrastała liczba osób pozostających bez pracy od 12 do 24 miesięcy, by ostatecznie w 2015 r. osiągnąć poziom początkowy. Wzrosła natomiast liczba osób pozostających bez pracy powyżej 24 miesięcy.

Tabela 8. Bezrobotni według czasu pozostawania bez pracy (12-24 miesiące) ogółem w Gminie Solec Kujawski na tle powiatu bydgoskiego i województwa kujawsko-pomorskiego w latach 2009-2014.

Dane za lata	Przekrój terytorialny		
	Solec Kujawski	Powiat bydgoski	Województwo
2009	53	449	18 680
2010	75	688	23 356
2011	65	876	28 696
2012	83	873	26 754
2013	81	900	27 909
2014	91	818	22 365
2015	53	475	16 120

Źródło: opracowanie własne na podstawie danych GUS, [www.stat.gov.pl](http://www.stat.gov.pl)





Tabela 9. Bezrobotni według czasu pozostawania bez pracy (pow. 24 miesiące) ogółem w Gminie Solec Kujawski na tle powiatu bydgoskiego i województwa kujawsko-pomorskiego w latach 2009-2014.

Dane za lata	Przekrój terytorialny		
	Solec Kujawski	Powiat bydgoski	Województwo
2009	30	389	19 620
2010	37	418	18 541
2011	47	607	22 785
2012	47	802	28 964
2013	55	894	32 047
2014	62	943	31 335
2015	60	771	26 648

Źródło: opracowanie własne na podstawie danych GUS, [www.stat.gov.pl](http://www.stat.gov.pl)

#### WNIOSKI (PROBLEMY ZDIAGNOZOWANE):

- analiza rynku pracy obrazuje niekorzystne zjawisko, jakim jest zwiększająca się grupa osób młodych pozostających bez pracy. Wysoki udział osób młodych (w ogóle osób bezrobotnych), które wchodzi na rynek pracy może świadczyć o braku dopasowania kwalifikacji i wykształcenia do wymogów rynku pracy i oczekiwań pracodawców,
- dostrzega się również ogromne zagrożenie związane z realizacją planowanych przedsięwzięć w zakresie aktywizacji zawodowej, a jest nim brak zapewnienia trwałości działań, co za tym idzie, zakończenie ich wraz z zamknięciem dopływu środków unijnych, bądź innych źródeł finansowania,
- duży odsetek osób długotrwale bezrobotnych, bezrobocie długotrwałe wynika także z niskich kwalifikacji osób bezrobotnych tworzących tę grupę, bo to właśnie brak kwalifikacji blokuje w dużej mierze powrót tych osób na rynek pracy. Długotrwałe pozostawanie bez pracy ogranicza szansę na podjęcie pracy, co przyczynia się do ubożenia ludności i prowadzi do wykluczenia społecznego,
- funkcjonowanie największych atrakcji turystyczno-rekreacyjnych w pobliżu siebie (Jura Park, Park Wodny) jest zapewne znakomitym rozwiązaniem z punktu



widzenia turysty, któremu zaproponowano kompleksową ofertę w jednym miejscu. Z drugiej zaś strony stało się tak, że turysta, w tym układzie, odwiedza tylko jedno miejsce, przez co niewykorzystanym pozostaje reszta potencjału turystycznego miasta, w szczególności Placu Jana Pawła II i najbliższego jego otoczenia. Ogranicza to znacznie możliwości rozwoju sektora usług około turystycznych przez mieszkańców Gminy Solec Kujawski, a w szczególności tych dzielnic miasta, które swoimi atrakcjami mogłyby przyciągać korzystających z propozycji obu parków,

- niedostatecznie rozwinięty sektor turystyczny, przez co nie jest w pełni wykorzystany potencjał turystyczny miasta. Trudności w rozwijaniu turystyki powoduje niski standard zagospodarowania otoczenia zabytków, w tym w szczególności Placu Jana Pawła II i terenów położonych nad rzeką Wisłą oraz braki w bazie noclegowej, niewykorzystane możliwości zagospodarowania turystycznego i rekreacyjnego terenów zielonych.

## POMOC SPOŁECZNA

W roku 2015 na terenie Gminy Solec Kujawski objętych pomocą społeczną było 598 rodzin, liczących 1358 osób, stanowiło to 8,4% ogółu mieszkańców miasta i gminy. Najwięcej rodzin korzystających z pomocy społecznej w 2015 r. stanowiły rodziny jednoosobowe 45,3%, zaraz przed rodzinami z dziećmi 31,4%. Trzecią najliczniejszą grupą rodzin objętych pomocą społeczną byli emeryci i renciści. Największą grupę osób korzystających z pomocy społecznej w 2015 r. stanowili mieszkańcy powyżej 66 roku życia oraz mieszkańcy z wykształceniem gimnazjalnym i poniżej. Główną przyczyną udzielania pomocy społecznej w 2015 r. była trudna sytuacja życiowa spowodowana ubóstwem (46%), następnie długotrwała choroba (41,1%), bezrobocie (32,6%), niepełnosprawność (28,4%). Wśród powodów trudnej sytuacji życiowej mieszkańców wskazuje się również bezradność w sprawach opiekuńczo-wychowawczych i prowadzenia gospodarstwa domowego (27,3%).



Duża liczba osób korzystających z pomocy społecznej, jednocześnie wskazujących jako powód trudnej sytuacji życiowej „ubóstwo” zamieszkuje Osiedle Staromiejskie i Toruńskie. Dostrzega się zatem, że występowanie sytuacji problemowej dotyczy w znacznej mierze konkretnego obszaru.

W zakresie pomocy społecznej znajdują się również dodatki jakimi wspierane są najmniej zamożne rodziny zamieszkujące obszar Gminy Solec Kujawski. Do 2009 r. wysokość wypłaconych dodatków mieszkaniowych wskazywała wyraźną tendencję spadkową, od 2010 r. wysokość wypłaconych dodatków mieszkaniowych kształtowała się na podobnym poziomie. Od 2013 r. ilość rodzin objętych dodatkami mieszkaniowymi spadała, zmniejszył się również wskaźnik zadłużenia liczony w stosunku do przypisu opłat za mieszkanie. Zadłużenie podstawowe w 2015 r. stanowiło 7,7 % przypisu w badanym roku. W 2015 r. zawarto 75 ugody na spłatę zadłużenia z tytułu użytkowania lokali mieszkalnych, a 2 z tytułu użytkowania lokali użytkowych. Z ugód wywiązywało się 55 rodzin. W celu egzekucji należności zwiększa się ilość spraw skierowanych do sądu o zapłatę, ale też zwiększa się ilość wypowiedzianych umów najmu i spraw skierowanych do sądu o eksmisję. Od roku 2004 wypowiedziano 213 umów najmu. Do sądu o w 2015 r. wniesiono 26 spraw, z czego o zapłatę 6. Mając na uwadze trudną sytuację materialną wielu rodzin stosuje się także inne formy rozliczeń. Osobom zalegającym z opłatami umożliwiono „odpracowanie” zaległości. W roku 2015 i 2016 wniosek złożyło 11 osób, z czego 6 nie skorzystało z tej formy spłaty zadłużenia. Umowę zawarto z 5 osobami, z czego 2 osoby spłaciły zadłużenie, 1 odpracowuje, natomiast z pozostałymi 2 osobami umowy na „odpracowanie” nie zostaną zawarte na kolejny okres (nie wywiązują się z umów).

Najliczniejszą grupą, która otrzymuje dodatki są mieszkańcy zasobów gminnych (50%), a najmniej liczną osoby, które posiadają lokale własne, z wyłączeniem wspólnot mieszkaniowych i spółdzielni.

#### **WNIOSKI (PROBLEMY ZDIAGNOZOWANE):**

- utrzymująca się na wysokim poziomie liczba osób korzystających z pomocy społecznej, głównie z powodu ubóstwa, bezrobocia oraz bezradności w sprawach opiekuńczo-wychowawczych,



- zagrożenie uzależnieniem się na stałe od świadczeń pomocy społecznej, gdyż brak zatrudnienia to również brak możliwości wypracowania sobie w przyszłości świadczeń emerytalnych,
- starzenie się społeczeństwa stawia nowe wyzwania z zakresu pomocy społecznej zwłaszcza w kontekście opieki nad osobami starszymi,
- problemy z funkcjonowaniem rynku pracy powodują utrzymywanie się sfery ubóstwa i konieczność korzystania z pomocy opieki społecznej,
- wskaźnik udziału osób w gospodarstwach domowych korzystających ze środowiskowej pomocy społecznej jest wyraźnie skorelowany z bezrobociem, dlatego pomoc osobom w trudnej sytuacji życiowej powinna zakładać szerokie działania wspierające i aktywizujące przedsiębiorczość mieszkańców, co powinno przyczynić się również do zmniejszania się zjawiska ubóstwa.

## KULTURA I REKREACJA

Miejscem integrującym artystyczne i intelektualne środowisko Gminy Solec Kujawski jest Soleckie Centrum Kultury, które prowadzi działalność o charakterze interdyscyplinarnym obejmującą różne dziedziny sztuki profesjonalnej i amatorskiej. Centrum wspiera szeroko rozumianą kulturę, sztukę jak i popularną rozrywkę. Organizuje różne zajęcia i imprezy dla młodzieży oraz starszych wiekowo mieszkańców. Funkcjonująca od ponad 60 lat Biblioteka Publiczna w Solcu Kujawskim umożliwia dorosłym i młodym mieszkańcom (placówka dla dzieci) łatwy dostęp do jej licznych zasobów książkowych. Można korzystać z książek na miejscu w organizowanych czytelnich, lub wypożyczać je do domu. Perełką historii w Solcu Kujawskim można nazwać Muzeum Solca im. księcia Przemysła. Muzeum ma charakter regionalno-historyczny. Bogata oferta przybliży potencjalnym turystą dzieje miasta, a młodzieży proponuje udział w lekcjach muzealnych, czy też skorzystanie z warsztatów archeologicznych. Miejską ofertę muzealną uzupełniają funkcjonujące przy OSP Solec Kujawski Muzeum. Bogata historia straży pożarnej na terenie miasta przyczyniła się do zgromadzenia wielu eksponatów, dokumentów, fotografii i innych pamiątek.





Uzupełnieniem oferty kulturalnej na terenie Solca Kujawskiego jest działający tu Ośrodek Sportu i Rekreacji. To kompleks sportowy, w obrębie którego funkcjonuje park wodny, hala sportowa oraz stadion sportowy. Park Wodny jest jednym z najnowocześniejszych obiektów tego typu w regionie, natomiast Hala Sportowo-Widowiskowa od początku swojego istnienia uznawana jest za jeden z najładniejszych i najbardziej funkcjonalnych obiektów sportowych w województwie kujawsko-pomorskim. Na jej terenie organizowane są imprezy sportowe o randze zarówno wojewódzkiej, ogólnopolskiej czy międzynarodowej, jak i koncerty, szkolenia, kursy oraz obozy. W sąsiedztwie, usytuowany na terenie Parku Miejskiego, funkcjonuje Stadion Sportowy, który posiada 2 boiska do gry w piłkę nożną oraz bieżnię lekkoatletyczną i skocznię do skoku w dal i trójskoku oraz rzutnię do pchnięcia kulą. Stadion otaczają trybuny z ławeczkami, na których może zasiąść ok. 2 tys. kibiców. Tuż obok znajduje się pełnowymiarowe, zmodernizowane i zweryfikowane boisko treningowe.

To w połączeniu z ofertą Parku Jurajskiego z dużym placem zabaw dla dzieci i kinem 5D stanowi znakomity kompleks rekreacyjny, na tle którego niezbyt dobrze wypada Starówka, najstarsza i najcenniejszych pod względem historycznym i kulturowym część miasta, która mogłaby stanowić prawdziwą kulturalną perełkę Solca Kujawskiego. Dlatego też warto poważnie pomyśleć nad reprezentacyjnym urządzeniem staromiejskiej części Solca Kujawskiego, z ograniczeniem ruchu pojazdów, dostosowaniem ulic i zieleni miejskiej, z pełnym wykorzystaniem potencjału społeczeństwa, w zakresie kultury i sztuki oraz potencjału muzeów, w celu pobudzenia tego obszaru do życia i większej aktywności, a co za tym idzie, przedłużenia pobytu turysty w mieście.

Warto także podkreślić, że okolica Solca Kujawskiego to lasy Puszczy Bydgoskiej oraz rzeka Wisła. Wycieczki piesze i rowerowe oraz rodzinne spacerunki przyrodniczymi szlakami to znakomita alternatywa spędzania wolnego czasu. Próby połączenia, tych blisko leżących obok siebie miejsc mogłoby w przyszłości wykreować kompleksowy produkt turystyczny miasta, aktywizujący społeczeństwo i z czasem prowadzący do wzrostu poziomu przedsiębiorczości okołoturystycznej.



#### WNIOSKI (PROBLEMY ZDIAGNOZOWANE):

- brak zagospodarowania turystycznego terenów przy brzegach rzeki Wisły, małe wykorzystanie położenia miasta nad rzeką,
- odbudowa znaczenia zieleni miejskiej jako czynnika decydującej o komforcie życia w mieście, spełniającej szereg podstawowych funkcji ekologicznych, ochronnych i estetycznych,
- przywracanie funkcji wypoczynkowo-rekreacyjnych terenów zielonych miasta, tworzenie form użytkowania zieleni miejskiej przez społeczność lokalną, wzbogacających rozwój kultury, oświaty czy edukacji ekologicznej,
- rozbudowa infrastruktury rowerowej – miejskich i gminnych sieci ścieżek rowerowych.

## INFRASTRUKTURA TECHNICZNA

### GOSPODARKA MIESZKANIOWA

Według stanu na rok 2014 na terenie Gminy Solec Kujawski było 5 725 mieszkań o łącznej powierzchni użytkowej 396 027 m<sup>2</sup>. Przeciętna powierzchnia użytkowa jednego mieszkania wynosiła 23,6 m<sup>2</sup>, zaś w jednym mieszkaniu przeciętnie funkcjonowały 2,93 osoby. Budynki stanowiące własność Gminy i pozostające w jej administracji zamykają się w liczbie 423 (7,4 % ogółu mieszkań), z tego 232 mieszkania wybudowano przed 1918 r., 88 przed 1945 r., 21 powstało w latach 1945-1970, natomiast mieszkania wybudowane po 1989 r. zamknęły się w liczbie 82. Dostrzega się w nich pewne braki w zakresie wyposażenia w podstawową infrastrukturę, 50,1% mieszkań posiada łazienkę, 33,3% ciepłą bieżącą wodę, 48,7% podłączonych jest do gazu z sieci, 41,6% posiada c.o. zbiorowe. Nadal potwierdza się założenie, że im starsze mieszkanie, tym znacznie gorzej jest wyposażone. Analizując dokładniej teren Solca Kujawskiego, wskazać można dodatkowo na dość wysoką liczbę budynków wybudowanych przed rokiem 1989 w centralnej części miasta – Osiedla Staromiejskiego i to właśnie tu występuje gorsza sytuacja w zakresie wyposażania mieszkań w podstawową infrastrukturę sanitarną. Zabudowa ta charakteryzuje się niskim



standardem mieszkań, złym stanem technicznym budynków i nadmierną gęstością zamieszkiwania. Utrzymanie gminnego zasobu mieszkaniowego w sprawności technicznej wymaga dużych nakładów finansowych gwarantujących przynajmniej jego nie pogorszenie w stosunku do stanu istniejącego. Dlatego też, w przestrzeni Osiedla Staromiejskiego znajdują się obiekty w złym stanie, nie harmonizujące z otoczeniem

## **GOSPODARKA WODNO-ŚCIEKOWO-GAZOWA**

Obecnie 89,4% ludności Gminy Solec Kujawski korzysta z sieci wodociągowej, 83,2% z sieci kanalizacyjnej, natomiast z sieci gazowej korzysta 75,5% mieszkańców tego terenu. W zakresie zaopatrzenia mieszkańców w gaz Gmina Solec Kujawski wypada korzystnie na tle zarówno powiatu bydgoskiego, gdzie zaledwie 22% ogółu ludności korzysta z instalacji gazowej, jak i województwa kujawsko-pomorskiego (43% ogółu mieszkańców). W zakresie możliwości korzystania z infrastruktury kanalizacyjnej Gmina Solec Kujawski wypada lepiej na tle powiatu (53,6% mieszkańców) i województwa (69,1% mieszkańców). Natomiast w zakresie korzystania z sieci wodociągowej obserwuje się tendencje wzrostową przyłączy wodociągowych do budynków mieszkalnych, choć nadal skala ludności z niej korzystająca w gminie jest mniejsza w porównaniu z powiatem (91,1% mieszkańców) i województwem (95,2% mieszkańców).

### **WNIOSKI (PROBLEMY ZDIAGNOZOWANE):**

- relatywnie wysoki udział budynków wzniesionych przed rokiem 1989 w odniesieniu do okresów budowy 1979-1988 i 1945-1970, będących własnością i pozostających w administracji gminy,
- zły stan techniczny budynków komunalnych,
- zdegradowany krajobraz kulturowy w otoczeniu zabytków; dopuszczenie stosowania materiałów nawierzchni ulic i chodników, niezgodnych ze stylem zabudowy i zagospodarowania właściwym dla epoki oraz dopuszczenie w latach lokalizacji form tymczasowej zabudowy i zagospodarowania terenu, utrudniających obecne starania o właściwą ekspozycję zabytków),
- brak zagospodarowania turystycznego terenów przy brzegach rzeki Wisły,



- ryzyko degradacji centrum miasta z powodu złego stanu technicznego zabudowy mieszkalnej,
- niewystarczająca dostępność infrastruktury technicznej, w zakresie wyposażenia dotyczy staromiejskich zabudowań w centrum miasta, natomiast w przypadku nowej zabudowy są to podłączenia do sieci wodociągowej,
- poprawa i modernizacja stanu dróg na osiedlach domków jednorodzinnych,
- przywracanie funkcji reprezentacyjnej zieleni miejskiej, zachowując historyczne układy zieleni, w tym szpalerów drzew nasadzonych wzdłuż głównych ulic miasta, stanowiących wizytówkę, podkreślającą reprezentacyjny charakter głównych ulic.

## BEZPIECZEŃSTWO PUBLICZNE

Według informacji Komisariatu Policji w Solcu Kujawskim w latach 2013-2015 odnotowano spadek liczby przestępstw o 20,5% oraz wzrost liczby wykroczeń o 19%. W ogólnej liczbie naruszeń prawa przez mieszkańców Solca Kujawskiego w 2015 r. przestępstwa stanowiły 5,6%, wykroczenia 94,4%. Z analizy kategorii przestępstw jakie wykryto na terenie Solca Kujawskiego wynika, że w latach 2013-2015 spadła liczba kradzieży, kradzieży z włamaniem, rozbojów, zniszczeń mienia oraz przestępstw narkotykowych. Nieznacznie wzrosła liczba oszustw, pobić oraz uszkodzeń ciała. W 2015 r. na terenie Solca Kujawskiego stwierdzono 260 przestępstw z ogólną wykrywalnością 68,4 %. Mandatami karnymi za wykroczenia drogowe ukarano 1107 osób. Zatrzymano 37 poszukiwanych osób, które osadzono w zakładzie karnym. Spośród wszystkich przestępstw stwierdzonych na terenie Solca Kujawskiego w roku 2015 przestępstwa kryminalne stanowiły ponad 46,5%. W ramach kategorii – przestępstw kryminalnych – najliczniejsze były przestępstwa przeciwko mieniu, czyli kradzieże oraz kradzieże z włamaniem. W 2015 r. stanowiły one 20,4% wszystkich stwierdzonych przestępstw kryminalnych. Ilość przestępstw szczególnie niebezpiecznych dla obywateli, czyli bójek, pobić i rozbojów stanowiła 10,8% spośród wszystkich przestępstw kryminalnych. Poziom przestępczości zazwyczaj towarzyszy innym zjawiskom społecznie negatywnym. Te





z kolei w znacznej ilości dotyczą Osiedla Staromiejskiego i Toruńskiego. Obszar ten charakteryzuje się gorszą sytuacją i wyższym poziomem przestępczości. W związku z odnotowanymi zdarzeniami wykraczającymi poza ramy prawa oraz ich powtarzalnością na terenie Solca Kujawskiego wskazano 20 miejsc, które są szczególnie niebezpieczne i wymagają monitoringu wizyjnego.

**WNIOSKI (PROBLEMY ZDIAGNOZOWANE):**

- zubożenie społeczeństwa i bezrobocie może prowadzić do przestępczości i patologii, stąd odnotowuje się znaczną ilość przestępstw przeciwko mieniu,
- szczególną uwagę należy poświęcić edukacji obywatelskiej z zakresu bezpieczeństwa publicznego, głównie kierowanej do młodzieży.



### 3. OBSZAR ZDEGRADOWANY GMINY

Zgodnie z „Zasadami programowania przedsięwzięć rewitalizacyjnych w celu ubiegania się ośrodki finansowe w ramach Regionalnego Programu Operacyjnego Województwa Kujawsko-Pomorskiego na lata 2014-2020” zatwierdzonymi przez zarząd województwa kujawsko-pomorskiego z dnia 27 stycznia 2016 r. obszar zdegradowany jest to obszar, na którym zidentyfikowano stan kryzysowy spowodowany koncentracją negatywnych zjawisk społecznych (w szczególności bezrobocia, ubóstwa, przestępczości, niskiego poziomu edukacji lub kapitału społecznego, niewystarczającego poziomu uczestnictwa w życiu publicznym i kulturalnym), występujących z negatywnymi zjawiskami w co najmniej jednej z następujących sfer:

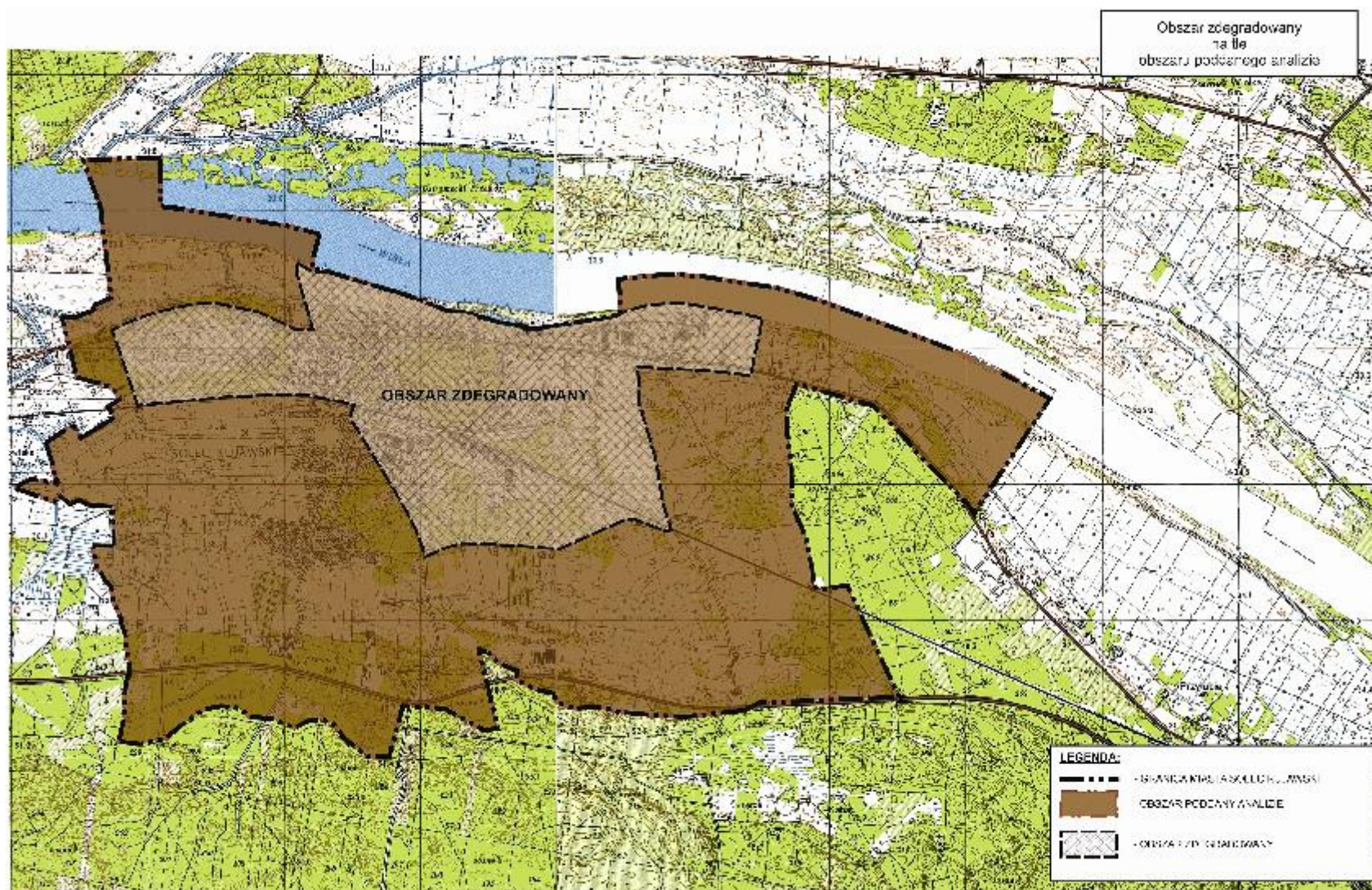
1. gospodarczej (w szczególności w zakresie niskiego stopnia przedsiębiorczości, słabej kondycji lokalnych przedsiębiorstw),
2. środowiskowej (w szczególności w zakresie przekraczania standardów jakości środowiska, obecności odpadów stwarzających zagrożenie dla życia, zdrowia ludzi bądź stanu środowiska),
3. przestrzenno-funkcjonalnej (w szczególności w zakresie niewystarczającego wyposażenia w infrastrukturę techniczną i społeczną, braku dostępu do podstawowych usług lub ich niskiej jakości, niedostosowania rozwiązań urbanistycznych do zmieniających się funkcji obszaru, niskiego poziomu obsługi komunikacyjnej, deficytu lub niskiej jakości terenów publicznych),
4. technicznej (w szczególności w zakresie degradacji stanu technicznego obiektów budowlanych, w tym o przeznaczeniu mieszkaniowym oraz braku funkcjonowania rozwiązań technicznych umożliwiających efektywne korzystanie z obiektów



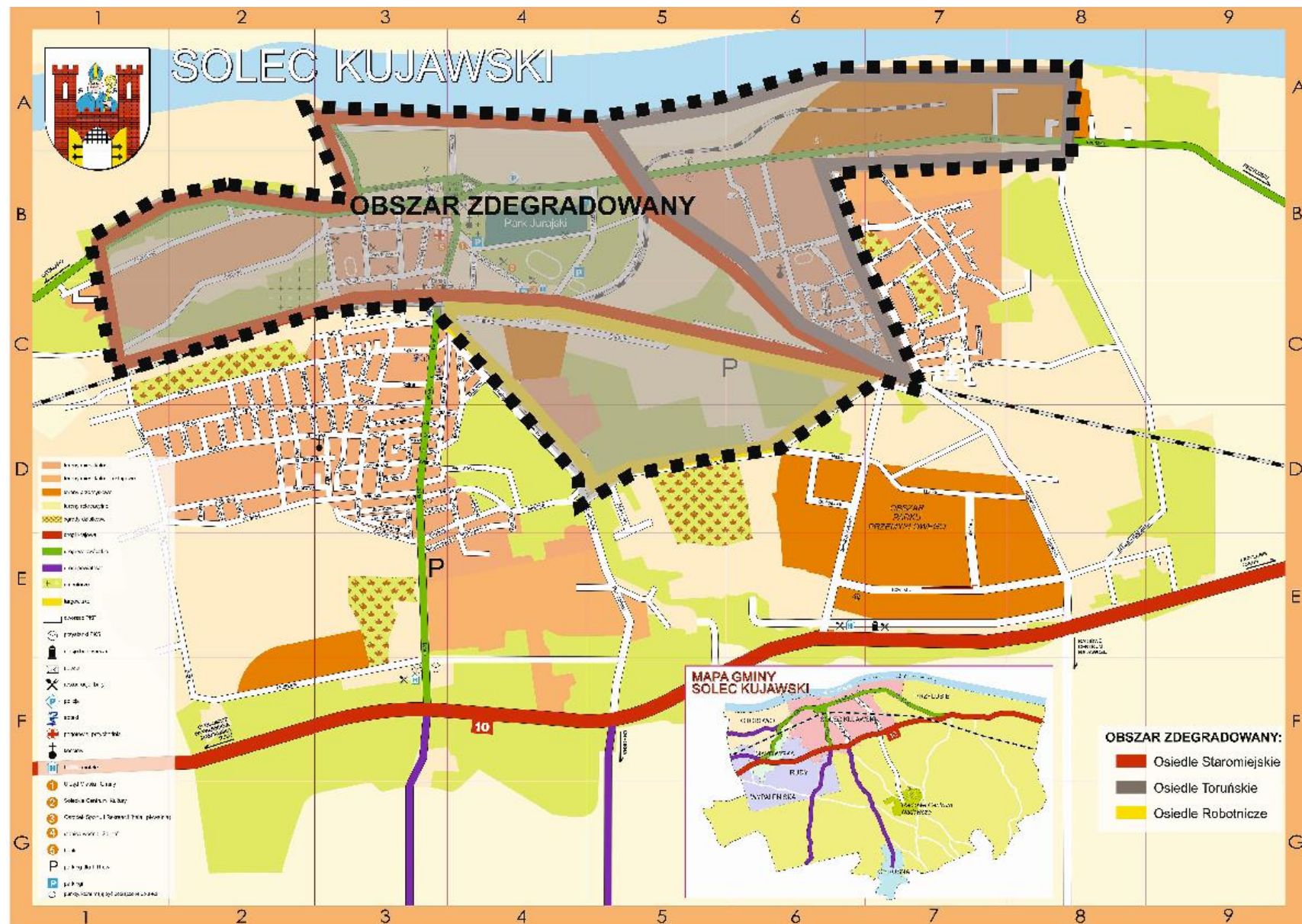
budowlanych, w szczególności w zakresie energooszczędności i ochrony środowiska).

Na podstawie przeprowadzonej w punkcie 2 uproszczonej diagnozy Gminy wskazano jako obszar zdegradowany następujące osiedla na terenie miasta Solec Kujawski: Osiedle Staromiejskie, Osiedle Toruńskie oraz Osiedle Robotnicze. Graficznie zostało to przedstawione na mapach poniżej











## 4. SZCZEGÓŁOWA DIAGNOZA OBSZARU ZDEGRADOWANEGO

Szczegółowa analiza danej jednostki terytorialnej, uwzględniająca problemy społeczne, gospodarcze, przestrzenne oraz środowisko kulturowe i atrakcyjność turystyczną prowadzi w swym założeniu do wskazania terytorium wymagającego szczególnego wsparcia. Prace analityczne prowadzące do wyznaczenia obszaru zdegradowanego, wskazanego do rewitalizacji zostały oparte o dane gromadzone przez jednostki publiczne: Urząd Miasta i Gminy w Solcu Kujawskim, Powiatowy Urząd Pracy w Bydgoszczy, Wojewódzki Urząd Pracy w Toruniu, Miejsko-Gminny Ośrodek Pomocy Społecznej w Solcu Kujawskim, Komisariat Policji w Solcu Kujawskim, Agencje Nieruchomości, Zakład Gospodarki Komunalnej w Solcu Kujawskim, Główny Urząd Statystyczny w Bydgoszczy. Dane dla Solca Kujawskiego zostały zebrane w podziale na następujące obszary analityczne: Osiedle Staromiejskie, Osiedle Toruńskie, Osiedle Robotnicze.

Wyniki przeprowadzonych analiz, dotyczących całego obszaru oraz terenów, na których odnotowano odchylenia od obowiązujących standardów, wskazują obszar zdegradowany, natomiast diagnoza społeczno-gospodarcza i przestrzenna tego terenu zostały przedstawione w poniższych rozdziałach.

### A) SYTUACJA SPOŁECZNO-GOSPODARCZA

#### POMOC SPOŁECZNA

W Solcu Kujawskim z pomocy społecznej w 2015 r. korzystało 598 rodzin (1 358 osób), natomiast na obszarze Osiedla Staromiejskiego, Osiedla Toruńskiego i Osiedla



Robotniczego liczba ta kształtuje się na poziomie 325 rodzin, co stanowi 54,3% liczby rodzin korzystających z pomocy społecznej w mieście i gminie.

Tabela 10. Liczba gospodarstw domowych w Solcu Kujawskim objętych środowiskową pomocą społeczną w latach 2009-2015.

Obszar	Lata						
	2009	2010	2011	2012	2013	2014	2015
o/Toruńskie	176	201	185	174	193	174	139
o/Staromiejskie	192	244	202	220	227	192	168
o/Robotnicze	31	45	31	25	18	20	18
<b>Razem</b>	399	490	418	419	438	386	325
<b>Solec Kujawski</b>	694	739	675	645	695	634	598

Źródło: Opracowanie własne na podstawie danych MGOPS w Solcu Kujawskim.

Zdecydowanie najwięcej gospodarstw domowych korzystających z pomocy społecznej w 2015 r., jak również na przestrzeni lat 2009-2015 zamieszkiwało Osiedle Staromiejskie (28,8% korzystających z pomocy), które porównywalnie z Osiedlem Toruńskim (23,2% korzystających z pomocy) w analizowanych okresach charakteryzuje się również największą liczbą stałych beneficjentów pomocy społecznej. Z powyższej tabeli wynika również to, że na przestrzeni lat 2009-2015 liczba rodzin korzystających z pomocy społecznej zarówno w przypadku wszystkich trzech osiedli, jak i w całym Solcu Kujawskim zmniejszyła się.

Tabela 11. Liczba gospodarstw domowych (stałych beneficjentów środowiskowej pomocy społecznej) na obszarze rewitalizacji w Solcu Kujawskim w latach 2009-2015.

Obszar	Lata						
	2009	2010	2011	2012	2013	2014	2015
o/Toruńskie	80	92	94	92	96	87	89
o/Staromiejskie	82	83	76	83	93	101	97
o/Robotnicze	15	16	14	10	7	8	8
<b>Razem</b>	177	191	184	185	196	196	194

Źródło: Opracowanie własne na podstawie danych MGOPS w Solcu Kujawskim.

Przeprowadzona analiza Solca Kujawskiego potwierdza, że największą grupę osób korzystających z pomocy społecznej stanowili mieszkańcy powyżej 66 roku życia. Nie bez





znaczenia jednak pozostaje skala pomocy społecznej udzielana rodzinom z dziećmi (31,4% w 2015 r.).

Tabela 12. Liczba osób do lat 17, na które rodzice otrzymują zasiłek rodzinny na obszarze rewitalizacji w Solcu Kujawskim w latach 2009-2015.

Obszar	Lata						
	2009	2010	2011	2012	2013	2014	2015
o/Toruńskie	217	224	262	236	179	186	190
o/Staromiejskie	290	270	294	243	199	232	195
o/Robotnicze	35	34	23	30	28	29	27
<b>Razem</b>	542	528	579	509	406	447	412

Źródło: Opracowanie własne na podstawie danych MGOPS w Solcu Kujawskim.

Na terenie Osiedla Toruńskiego 24,9% osób do lat 17 objęta jest pomocą społeczną w postaci zasiłków rodzinnych, na Osiedlu Staromiejskim 22,2%, a na Osiedlu Robotniczym 46,6%.

Tabela 13. Ludność w wieku 0-17 zamieszkująca obszar rewitalizacji Solca Kujawskiego w latach 2009-2015.

Obszar	Lata						
	2009	2010	2011	2012	2013	2014	2015
o/Toruńskie	847	831	827	802	775	754	762
o/Staromiejskie	1050	1001	1006	975	925	884	877
o/Robotnicze	78	76	67	65	61	64	58
<b>Razem</b>	1975	1908	1900	1842	1761	1702	1697

Źródło: Opracowanie własne na podstawie danych UMiG w Solcu Kujawskim.

Od 2012 r. w rodzinach zamieszkujących teren poddany analizie, dostrzega się problem niezdolności do opieki nad dziećmi. Dotyczy to w przypadku Osiedla Toruńskiego 3,5% gospodarstw domowych korzystających z pomocy społecznej oraz 3,0% w przypadku Osiedla Staromiejskiego.



Tabela 14. Liczba rodzin uznanych za niezdolne do opieki nad dziećmi na obszarze rewitalizacji w Solcu Kujawskim w latach 2009-2015.

Obszar	Lata			
	2012	2013	2014	2015
o/Toruńskie	2	5	5	5
o/Staromiejskie	1	5	4	5
o/Robotnicze	-	-	-	-
<b>Razem</b>	<b>3</b>	<b>10</b>	<b>9</b>	<b>10</b>

Źródło: Opracowanie własne na podstawie danych MGOPS w Solcu Kujawskim.

## POZIOM UBÓSTWA I WYKLUCZENIA

Poziom ubóstwa jest obok wskaźników dotyczących bezrobocia jednym z najważniejszych wskaźników wyznaczania obszarów do rewitalizacji. Główną przyczyną udzielania pomocy społecznej w Solcu Kujawskim w 2015 r. podobnie, jak i na przestrzeni lat 2009-2015 była trudna sytuacja życiowa spowodowana ubóstwem, długotrwałą chorobą czy też bezrobociem. Następnie wskazywano bezradność w sprawach opiekuńczo-wychowawczych i prowadzenia gospodarstwa domowego.

Tabela 15. Powody trudnej sytuacji życiowej zgłoszone przez mieszkańców obszaru rewitalizacji w 2015 r.

Powód trudnej sytuacji życiowej	o/Toruńskie		o/Staromiejskie		o/Robotnicze	
	liczba rodzin	liczba osób	liczba rodzin	liczba osób	liczba rodzin	liczba osób
<b>Ubóstwo</b>	69	216	68	147	22	43
<b>Sieroctwo</b>	0	0	0	0	0	0
<b>Bezdomność</b>	2	2	8	8	1	1
<b>Potrzeba ochrony macierzyństwa</b>	4	19	3	10	0	0
<b>Bezrobocie</b>	71	211	57	134	14	31
<b>Niepełnosprawność</b>	46	108	79	138	13	22
<b>Długotrwała choroba</b>	64	136	110	166	21	38
<b>Bezradność w sprawach opiekuńczo - wychowawczych i prowadzeniu gospodarstwa domowego</b>	87	404	70	258	11	46
<b>Alkoholizm</b>	29	46	20	22	6	9



<b>Narkomania</b>	3	3	0	0	1	1
<b>Trudności w przystosowaniu się do życia po opuszczeniu zakładu karnego</b>	2	2	1	1	0	0

Źródło: Opracowanie własne na podstawie danych MGOPS w Solcu Kujawskim.

Główną przyczyną udzielania pomocy społecznej w 2015 r. na trzech analizowanych obszarach była bezradność w sprawach opiekuńczo-wychowawczych i prowadzenia gospodarstwa domowego. Następnie wskazywano ubóstwo, bezrobocie oraz długotrwałą chorobę.

W 2015 r. na 598 rodzin objętych pomocą społeczną w Solcu Kujawskim, dla 87 rodzin z Osiedla Toruńskiego bezradność była powodem trudnej sytuacji życiowej (14,5% ogółu rodzin korzystających z pomocy społecznej). Na Osiedlu Staromiejskim dla 70 rodzin (11,7% ogółu rodzin), a na Osiedlu Robotniczym dla 11 rodzin (1,8% ogółu rodzin).

Tabela 16. Główne powody trudnej sytuacji życiowej zgłoszone przez mieszkańców obszaru rewitalizacji w 2015 r.

Lata	Wyszczególnienie	Powód trudnej sytuacji życiowej			
		Bezradność	Ubóstwo	Choroba	Bezrobocie
2015	<b>rodziny w wartościach bezwzględnych</b>				
	<b>o/Toruńskie</b>	87	69	64	71
	<b>o/Staromiejskie</b>	70	68	110	57
	<b>o/Robotnicze</b>	11	22	21	14
	<b>w %</b>				
	<b>o/Toruńskie</b>	14,5	11,5	10,7	11,8
	<b>o/Staromiejskie</b>	11,7	11,4	18,4	9,5
	<b>o/Robotnicze</b>	1,8	3,7	3,5	2,3

Źródło: Opracowanie własne na podstawie danych MGOPS w Solcu Kujawskim.

Ubóstwo było powodem trudnej sytuacji życiowej dla 69 rodzin z Osiedla Toruńskiego (11,5% ogółu rodzin korzystających z pomocy społecznej), dla 68 rodzin z Osiedla Staromiejskiego (1,4% ogółu rodzin) i dla 22 rodzin z Osiedla Robotniczego (3,7% ogółu rodzin). Natomiast długotrwała choroba była powodem trudnej sytuacji życiowej dla 64 rodzin z Osiedla Toruńskiego (10,7% ogółu rodzin korzystających z pomocy





społecznej), 110 rodzin z Osiedla Staromiejskiego (18,4% ogółu rodzin) i dla 21 rodzin z Osiedla Robotniczego (3,5% ogółu rodzin).

We wszystkich wyznaczonych obszarach istotnym powodem trudnej sytuacji życiowej było również bezrobocie. Dla 71 rodzin z Osiedla Toruńskiego (11,8% ogółu rodzin korzystających z pomocy społecznej), dla 57 rodzin z Osiedla Staromiejskiego (9,5% ogółu rodzin) i dla 14 rodzin z Osiedla Robotniczego (2,3% ogółu rodzin).

Należy pamiętać, że 2015 r. w Solcu Kujawskim 401 mieszkańców stanowiło grupę bezrobotnych, z czego 53 osoby pozostawały bez pracy od 12 do 24 miesięcy, natomiast 60 osób pozostawało bez pracy powyżej 24 miesięcy.

Tabela 17. Bezrobotni według czasu pozostawania bez pracy w Solcu Kujawskim w latach 2009-2015.

Dane za lata	Bezrobotni w szczególnej sytuacji na rynku pracy	
	12-24 miesiące	Powyżej 24 miesięcy
2009	53	30
2010	75	37
2011	65	47
2012	83	47
2013	81	55
2014	91	62
2015	53	60

Źródło: opracowanie własne na podstawie danych WUP Toruń.

Długotrwałe bezrobocie bardzo często prowadzi do wykluczenia zawodowego, jak i społecznego, a to z kolei do patologii społecznych. Walka z długotrwałym bezrobociem jest o tyle trudna, że pozostający bez pracy stają się niemobilni na rynku pracy. Długotrwałe bezrobotni w 2015 r. (199 osób) stanowili 49,6% ogółu osób bezrobotnych Solca Kujawskiego. Na przestrzeni lat 2009-2015 wzrastała liczba osób pozostających bez pracy od 12 do 24 miesięcy, by ostatecznie w 2015 r. osiągnąć poziom początkowy. Wzrosła natomiast liczba osób pozostających bez pracy powyżej 24 miesięcy.



## POZIOM PRZESTĘPCZOŚCI

Na terenie Solca Kujawskiego w 2015 r. popełniono 260 przestępstw, z czego aż 120 przypadało na analizowane osiedla, głównie Toruńskie i Staromiejskie.

Tabela 18. Liczba przestępstw na obszarze rewitalizacji Solca Kujawskiego w latach 2013-2015.

Obszar	Lata		
	2013	2014	2015
o/Toruńskie	29	40	53
o/Staromiejskie	36	27	50
o/Robotnicze	6	4	4
Internet (oszustwa)	21	17	13
<b>Razem</b>	<b>92</b>	<b>88</b>	<b>120</b>

Źródło: opracowanie własne na podstawie danych Komendy Miejskiej Policji w Solcu Kujawskim.

Policja na obszarze analizowanych trzech osiedli w 2015 r. interweniowała 1 570 razy, z czego najwięcej na Osiedlu Staromiejskim, aż 800 razy. Przestępstwa odnotowane na Osiedlu Toruńskim stanowią 20,4% wszystkich przestępstw w Solcu Kujawskim, na Osiedlu Staromiejskim 19,2%, natomiast na Osiedlu Robotniczym 1,5%.

Tabela 19. Liczba interwencji Policji na obszarze rewitalizacji Solca Kujawskiego w latach 2013-2015.

Obszar	Lata		
	2013	2014	2015
o/Toruńskie	584	637	638
o/Staromiejskie	631	723	800
o/Robotnicze	144	174	132
<b>Razem</b>	<b>1359</b>	<b>1534</b>	<b>1570</b>

Źródło: opracowanie własne na podstawie danych Komendy Miejskiej Policji w Solcu Kujawskim.

## LICZBA LUDNOŚCI I TRENDY DEMOGRAFICZNE

Według danych Urzędu Miasta i Gminy Solec Kujawski z końca 2015 r. obszar miasta i gminy zamieszkiwało łącznie 16 257 mieszkańców. Osiedle Toruńskie liczyło 3 679 mieszkańców, Osiedle Staromiejskie 5 573 mieszkańców, natomiast Osiedle Robotnicze



367 mieszkańców. W latach 2009-2015 we wszystkich trzech obszarach odnotowano spadek liczby ludności. W 2015 r. mieszkańcy analizowanych trzech osiedli stanowili 59,2% mieszkańców Solca Kujawskiego.

Tabela 20. Liczba osób mieszkająca na obszarze rewitalizacji w Solcu Kujawskim w latach 2009-2015.

Obszar	Lata						
	2009	2010	2011	2012	2013	2014	2015
o/Toruńskie	3812	3804	3815	3773	3740	3696	3679
o/Staromiejskie	6054	5979	5950	5898	5766	5651	5573
o/Robotnicze	395	388	380	382	372	376	367
<b>Razem</b>	<b>10261</b>	<b>10171</b>	<b>10145</b>	<b>10053</b>	<b>9878</b>	<b>9723</b>	<b>9619</b>

Źródło: Opracowanie własne na podstawie danych UMiG w Solcu Kujawskim.

Wskaźnik obciążenia demograficznego polegający na przeliczeniu osób w wieku nieprodukcyjnym na 100 osób w wieku produkcyjnym w całym Solcu Kujawskim wynosił 57,7. Z analizy obszaru rewitalizacji wynika, że w 2015 r. zdecydowanie najwyższy wskaźnik obciążenia demograficznego odnotowano na Osiedlu Staromiejskim 79,6. Na pozostałych obszarze wskaźnik ten kreował się na poziomie Solca Kujawskiego i wynosił na Osiedlu Toruńskim 50,3, a na Osiedlu Robotniczym 55,4. Obciążenie demograficzne ma swoje konsekwencje ekonomiczne. Im wyższy wskaźnik, tym więcej osób pozostaje na utrzymaniu grupy pracującej.

Tabela 21. Ludność obszaru rewitalizacji według struktury wieku w 2015 r.

Obszar	Udział osób w wieku przedprodukcyjnym	Udział osób w wieku produkcyjnym	Udział osób w wieku poprodukcyjnym
Osiedle Toruńskie	21,8%	68,3%	12,6%
Osiedle Staromiejskie	16,5%	56,9%	28,8%
Osiedle Robotnicze	17,4%	65,9%	19,1%
<b>Solec Kujawski</b>	<b>18,8%</b>	<b>63,4%</b>	<b>17,7%</b>

Źródło: Opracowanie własne na podstawie danych UMiG w Solcu Kujawskim.

We wszystkich wyznaczonych powyżej obszarach udział procentowy osób w wieku produkcyjnym w liczbie osób zamieszkujących dany obszar utrzymuje się w przypadku wszystkich osiedli na dość wysokim poziomie i tylko w przypadku Osiedla Staromiejskiego jest niższy od średniej dla całego Solca Kujawskiego. Względnie wysoki



udział osób w wieku przedprodukcyjnym charakteryzuje Osiedle Toruńskie, wymaga przemysłów zmierzających do prowadzenia działań skierowanych do tej części populacji oraz wsparcia osób wychowujących dzieci i młodzież. Pozostałe dwa obszary, Osiedle Staromiejskie i Robotnicze wyróżnia wyższy od przeciętnego dla miasta i gminy udział osób w wieku poprodukcyjnym, szczególnie Osiedle Staromiejskie. Wnioskować zatem można, że zapotrzebowanie na usługi kierowane dla seniorów będzie tu największe. Należy również przemyśleć podjęcie działań zmierzających do eliminacji istniejących barier architektonicznych uniemożliwiających poruszanie się osób w podeszłym wieku, w tym osób niepełnosprawnych.

Tabela 22. Ludność obszaru rewitalizacji według struktury wieku w 2009 r.

Obszar	Udział osób w wieku przedprodukcyjnym	Udział osób w wieku produkcyjnym	Udział osób w wieku poprodukcyjnym
Osiedle Toruńskie	23,7%	71,4%	7,1%
Osiedle Staromiejskie	18,1%	58,8%	25,2%
Osiedle Robotnicze	21,0%	66,3%	14,4%
Solec Kujawski	20,7%	64,1%	15,2%

Źródło: Opracowanie własne na podstawie danych UMiG w Solcu Kujawskim.

Analiza struktury ludności na przestrzeni lat 2009-2015 potwierdza we wszystkich przypadkach (obszar Solca Kujawskiego oraz badane osiedla) zmniejszanie się liczby ludności w wieku przedprodukcyjnym przy jednoczesnym wzroście liczby ludności w wieku poprodukcyjnym. Przy czym największe wartości spadkowe dotyczące ludności w wieku przedprodukcyjnym obserwuje się na Osiedlu Robotniczym, natomiast największe wartości wzrostowe ludności w wieku poprodukcyjnym dotyczą Osiedla Toruńskiego.

Jeżeli w strukturze ludności odsetek osób w wieku poprodukcyjnym (powyżej 65 roku życia) stanowi ponad 10%, mówimy o przekroczeniu progu starości zaawansowanej społeczności. Na Osiedlu Toruńskim odsetek ten w 2015 r. wynosił 12,6%, na Osiedlu Staromiejskim 28,8%, a na Osiedlu Robotniczym 19,1%.



## B) SFERA ŚRODOWISKOWA

L.p.	OBSZAR ZDEGRADOWANY (podział na osiedla)	OBSZARY NATURA 2000		OBSZAR CHRONIONEGO KRAJOBRAZU	POMNIKI PRZYRODY (Nr rejestracyjny CRFOP)	UŻYTKI EKOLOGICZNE
		Specjalne obszary ochrony siedlisk	Obszary specjalnej ochrony ptaków			
1.	<b>OSIEDLE STROMIEJSKIE</b>	ok. 1% obszaru osiedla Staromiejskiego zlokalizowana jest na terenie obszaru NATURA 2000 – Soleckiej Doliny Wisły ( <a href="#">PLH040003</a> ), pozostała część zlokalizowana jest w bezpośrednim sąsiedztwie oraz w odległościach od 20m do 110m	ok. 2% obszaru osiedla Staromiejskiego (strona północna) zlokalizowana jest na terenie obszaru NATURA 2000 – Doliny Dolnej Wisły ( <a href="#">PLB040003</a> ), pozostała część zlokalizowana jest w bezpośrednim sąsiedztwie oraz w odległości ok. 20m	brak na wskazanym osiedlu	<p>1. Topola czarna (obwód w pierśnicy: 729 cm) – nr rejestru wojewódzkiego: 610 (lokalizacja: Solec Kujawski nad brzegiem Wisły),</p> <p>2. Topola czarna (obwód w pierśnicy: 575 cm) – nr rejestru wojewódzkiego: 615 (lokalizacja: Solec Kujawski ul.Żeglarska).</p> <p>Przedmiotowe drzewa wchodzą w skład skupiska drzew będących pomnikami przyrody na podstawie rozporządzenia nr 11/91 Wojewody Bydgoskiego z dnia 1 lipca 1991r. w sprawie uznania za pomniki przyrody tworów przyrody na terenie województwa bydgoskiego (Dz. Urz. Woj. Bydg. Nr 15, poz. 120).</p> <p>Nr rejestracyjny CRFOP: <a href="#">PL.ZIPOP.1393.PP.0403083.1760</a></p> <p>1. Topola biała trójwierzchołkowa (obwód w pierśnicy: 462/361/342 cm) – nr rejestru wojewódzkiego: 614 (lokalizacja: Solec Kujawski, ul. Sportowa).</p> <p>Przedmiotowe drzewo będące pomnikiem przyrody na podstawie rozporządzenia nr 11/91 Wojewody Bydgoskiego z dnia 1 lipca 1991r. w sprawie uznania za pomniki przyrody tworów przyrody na terenie województwa bydgoskiego (Dz. Urz. Woj. Bydg. Nr 15, poz. 120)</p> <p>Nr rejestracyjny CRFOP: <a href="#">PL.ZIPOP.1393.PP.0403083.1759</a></p> <p>Skupisko sosen zwyczajnych (obwód w pierśnicy: 245-100 cm) - nr rejestru wojewódzkiego: 613 (lokalizacja: Solec Kujawski ul. Kujawska),</p> <p>Przedmiotowe drzewa wchodzą w skład skupiska drzew będących pomnikami przyrody na podstawie rozporządzenia nr 11/91</p>	brak na wskazanym osiedlu

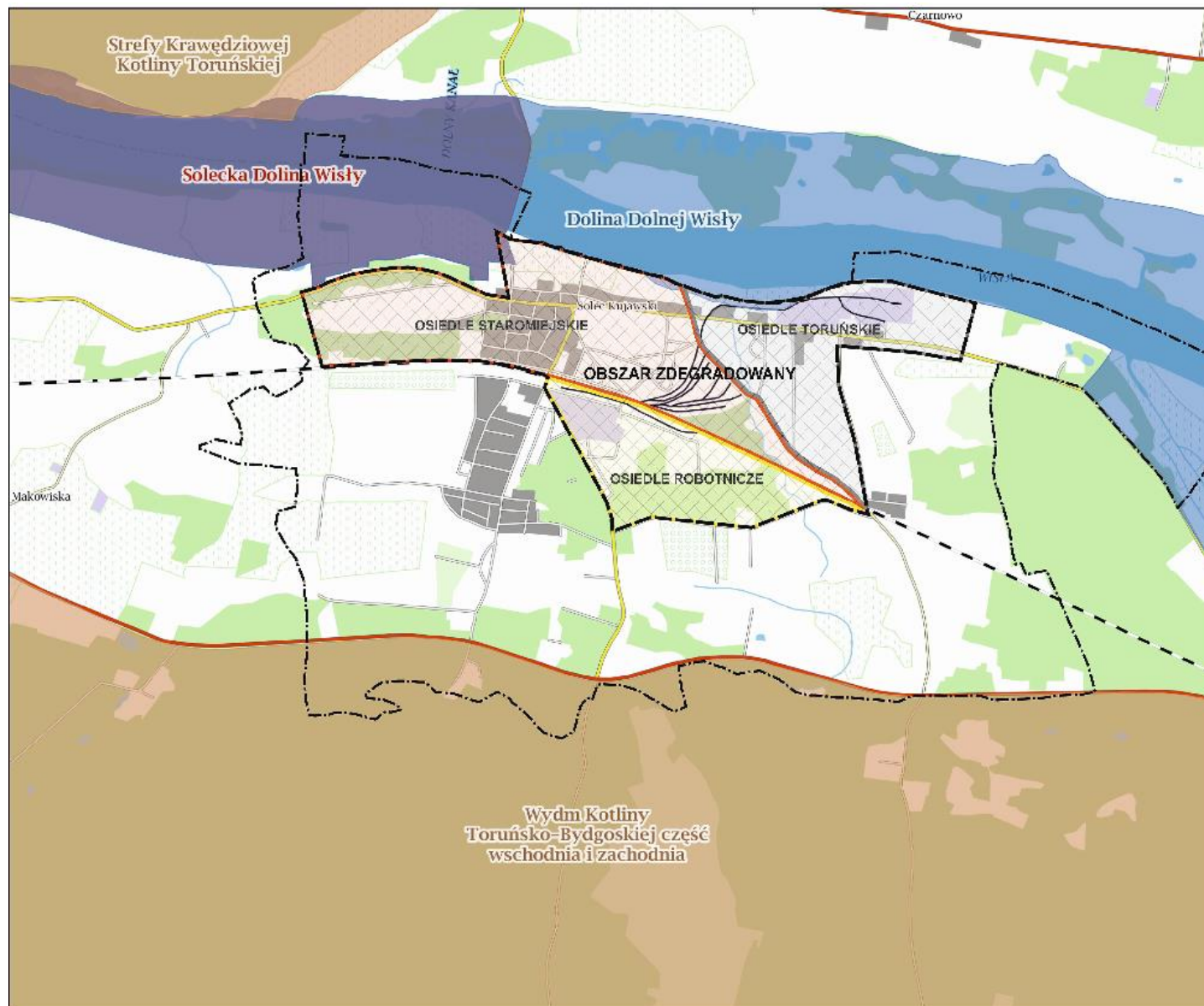


					<p>Wojewody Bydgoskiego z dnia 1 lipca 1991r. w sprawie uznania za pomniki przyrody tworów przyrody na terenie województwa bydgoskiego (Dz. Urz. Woj. Bydg. Nr 15, poz. 120).</p> <p>Nr rejestracyjny CRFOP: <a href="#">PL.ZIPOP.1393.PP.0403083.1758</a></p>	
2.	<b>OSIEDLE TORUŃSKIE</b>	brak na wskazanym osiedlu, najmniejsza odległość osiedla Toruńskiego od terenu obszaru NATURA 2000 – Soleckiej Doliny Wisły ( <a href="#">PLH040003</a> ) wynosi ok. 1,2km	ok. 2,5% obszaru osiedla Toruńskiego (strona północna) zlokalizowana jest na terenie obszaru NATURA 2000 – Doliny Dolnej Wisły ( <a href="#">PLB040003</a> )	brak na wskazanym osiedlu	<p>3 sosny zwyczajne (obwód w pierśnicy: 185, 184 i 170 cm) - nr rejestru wojewódzkiego: 612 (lokalizacja: Solec Kujawski ul. Toruńska).</p> <p>Przedmiotowe drzewa wchodzi w skład skupiska drzew będących pomnikami przyrody na podstawie rozporządzenia nr 11/91 Wojewody Bydgoskiego z dnia 1 lipca 1991r. w sprawie uznania za pomniki przyrody tworów przyrody na terenie województwa bydgoskiego (Dz. Urz. Woj. Bydg. Nr 15, poz. 120).</p> <p>Nr rejestracyjny CRFOP: <a href="#">PL.ZIPOP.1393.PP.0403083.1757</a></p> <p>2 sosny zwyczajne (obwód w pierśnicy: 210 i 220 cm) - nr rejestru wojewódzkiego: 611 (lokalizacja: Solec Kujawski teren Osiedla Toruńskiego).</p> <p>Przedmiotowe drzewo będące pomnikiem przyrody na podstawie rozporządzenia nr 11/91 Wojewody Bydgoskiego z dnia 1 lipca 1991r. w sprawie uznania za pomniki przyrody tworów przyrody na terenie województwa bydgoskiego (Dz. Urz. Woj. Bydg. Nr 15, poz. 120).</p> <p>Nr rejestracyjny CRFOP: <a href="#">PL.ZIPOP.1393.PP.0403083.1769</a></p> <p>1 topola biała (obwód w pierśnicy: 650 cm) - nr rejestru wojewódzkiego: 622 (lokalizacja: Solec Kujawski „Solbet-Zremb” ul. Toruńska).</p> <p>Przedmiotowe drzewa wchodzi w skład skupiska drzew będących pomnikami przyrody na podstawie rozporządzenia nr 11/91 Wojewody Bydgoskiego z dnia 1 lipca 1991r. w sprawie uznania za pomniki przyrody tworów przyrody na terenie województwa bydgoskiego (Dz. Urz. Woj. Bydg. Nr 15, poz. 120).</p>	brak na wskazanym osiedlu





3.	<b>OSIEDLE ROBOTNICZE</b>	brak na wskazanym osiedlu, najmniejsza odległość osiedla Robotniczego od terenu obszaru NATURA 2000 - Soleckiej Doliny Wisły ( <a href="#">PLH040003</a> ) wynosi ok. 830m	brak na wskazanym osiedlu, najmniejsza odległość osiedla Robotniczego od terenu obszaru NATURA 2000 - Doliny Dolnej Wisły ( <a href="#">PLB040003</a> ) wynosi ok. 830m	brak na wskazanym osiedlu	brak na wskazanym osiedlu	brak na wskazanym osiedlu
----	-------------------------------	---	--	---------------------------	---------------------------	---------------------------



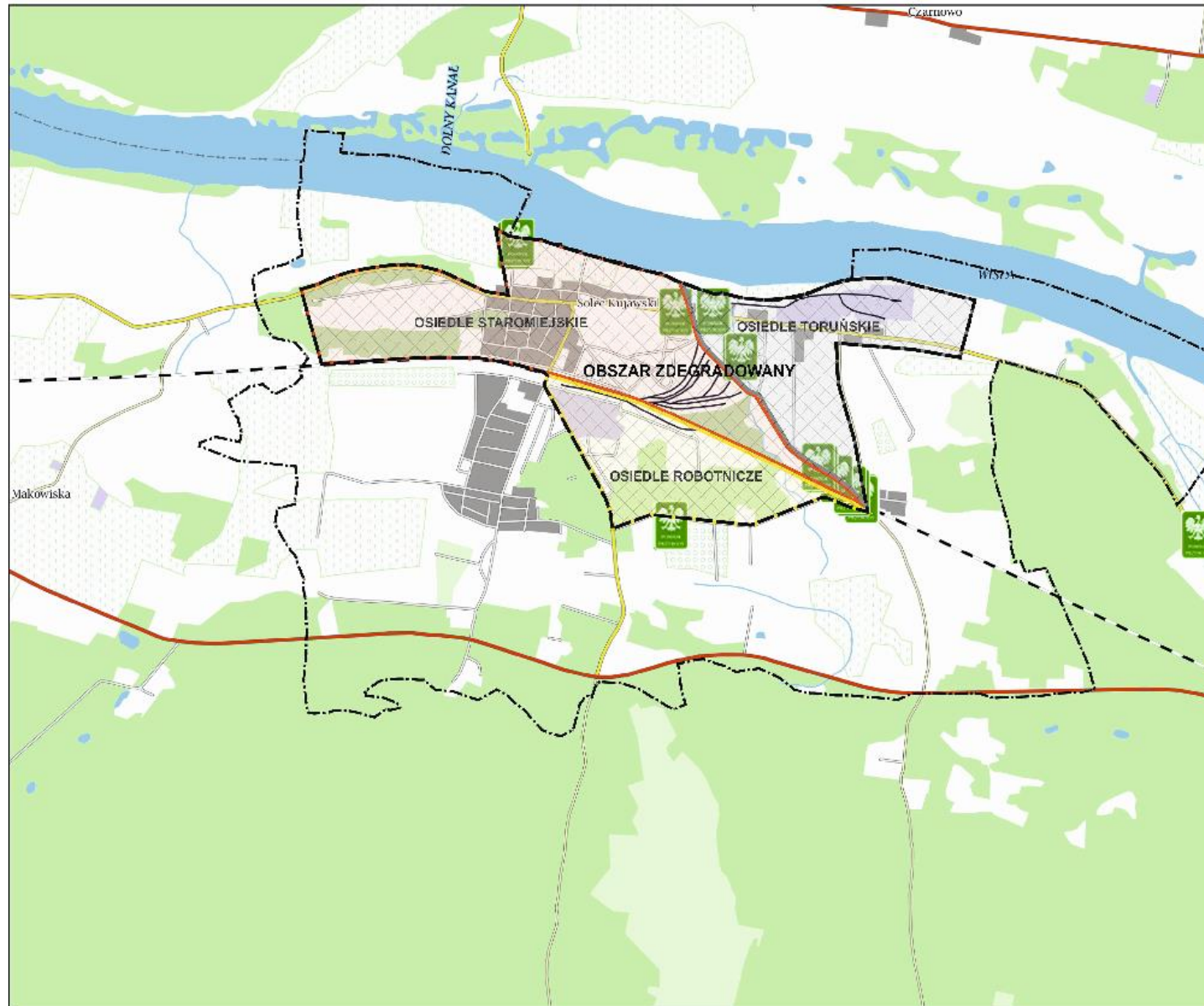
Diagnoza obszaru zdegradowanego - strefa środowiskowa

Obszar zdegradowany na tle Obszarów Natura 2000 (obszary plisie oraz siedliskowe) oraz Obszaru Chronionego Krajobrazu

Skala 1:25 000  
0 250 500 m

**Objaśnienia**

- Specjalne obszary ochrony siedlisk
- Obszary specjalnej ochrony ptaków
- Obszary chronionego krajobrazu
- granica Miasta Solec Kujawski
- OBSZAR ZDEGRADOWANY (OSIEDLE STAROMIEJSKIE, OSIEDLE TORUŃSKIE, OSIEDLE ROBOTNICZE)



**Diagnoza obszaru zdegradowanego - strefa środowiskowa**

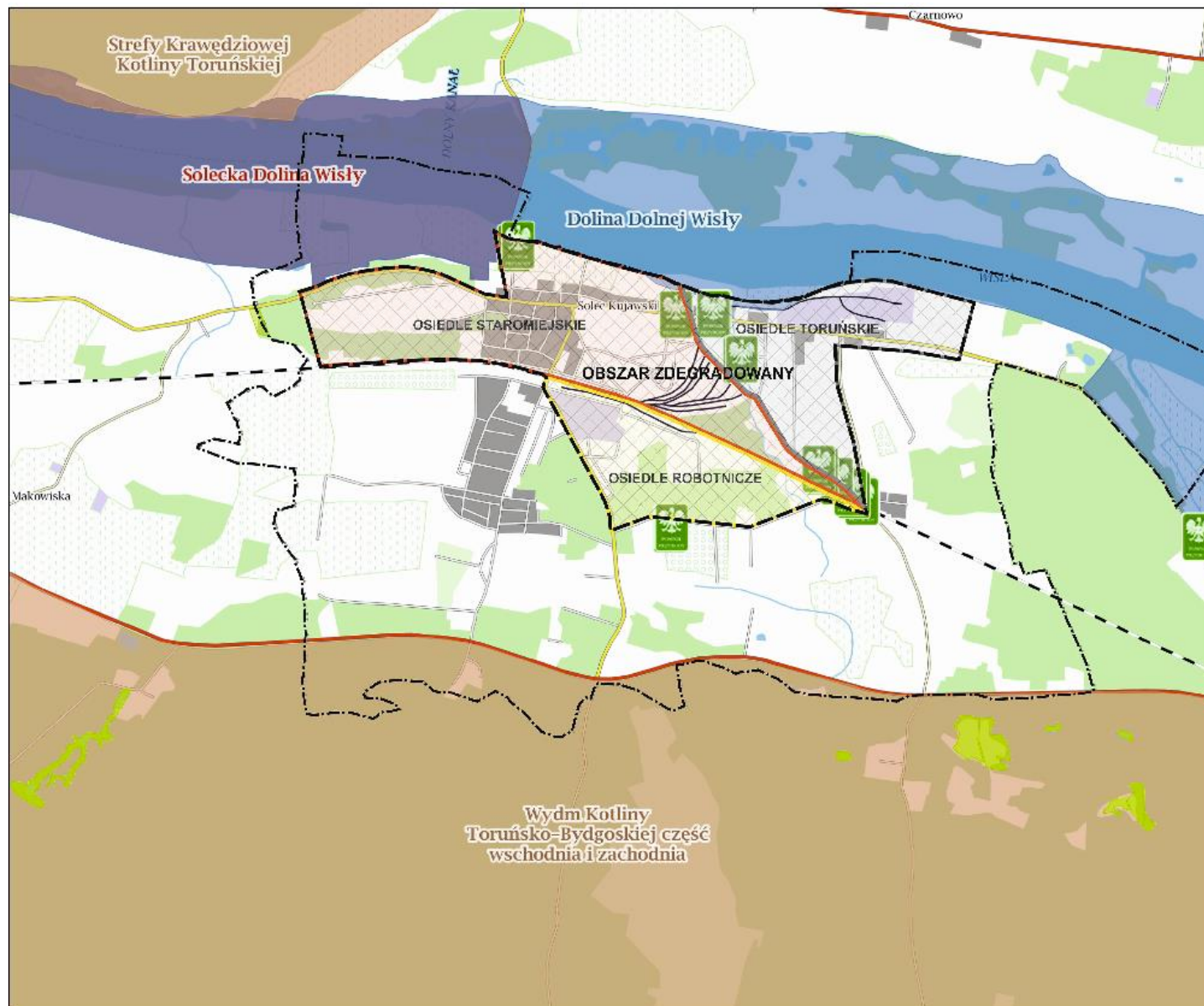
Obszar zdegradowany na tle Pomników Przyrody

Skala 1:25 000  
0 250 500 m

**Objaśnienia**

- Pomnik
- granica Miasta Solec Kujawski
- OBSZAR ZDEGRADOWANY OSIEDLE STAROMIEJSKIE OSIEDLE TORUŃSKIE OSIEDLE ROBOTNICZE





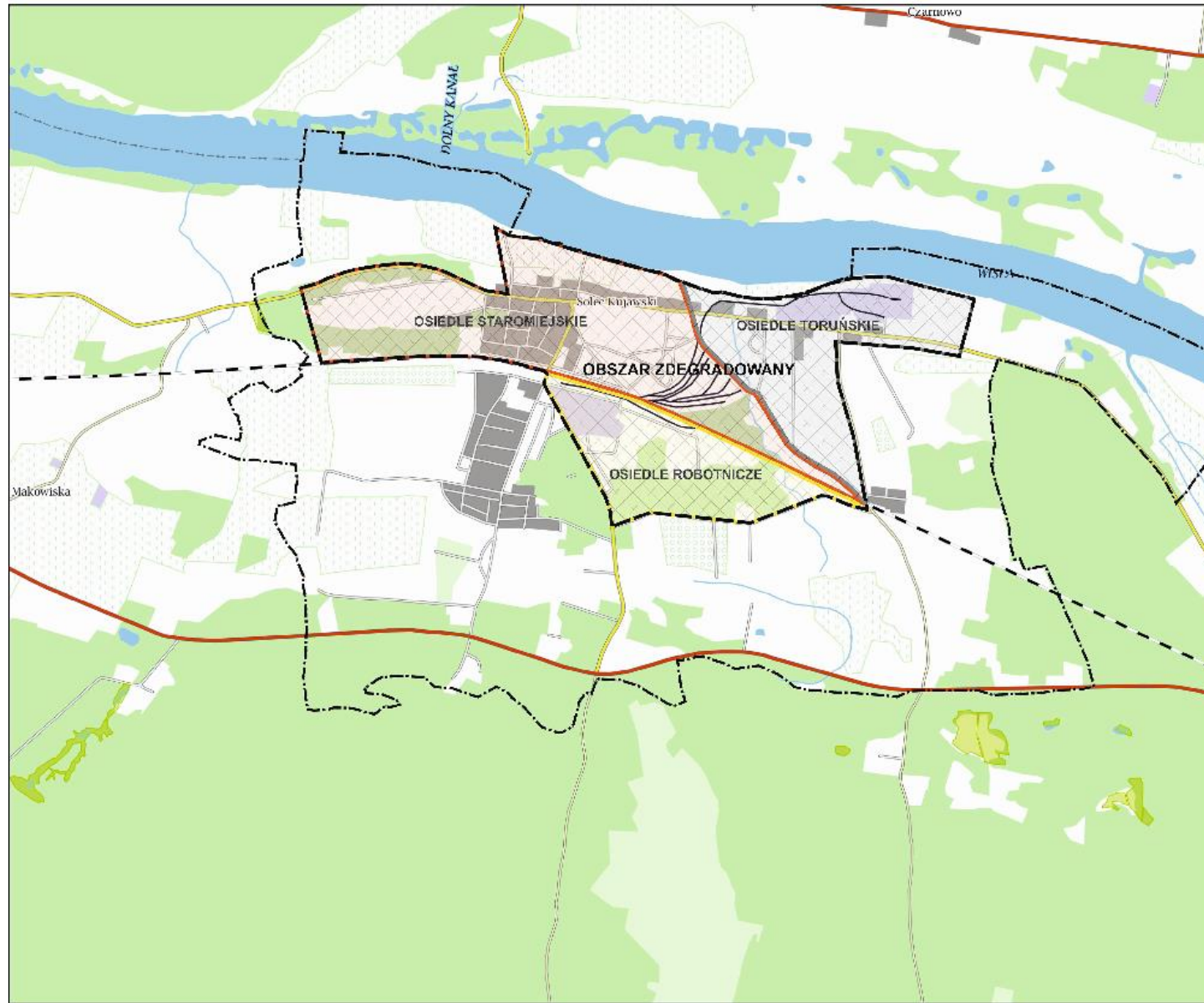
Diagnoza obszaru zdegradowanego - strefa środowiskowa

Obszar zdegradowany na tle Obszarów Natura 2000, Obszaru Chronionego Krajobrazu, Pomników Przyrody oraz Użytków Ekologicznych

Skala 1:25 000  
0 250 500 m

**Objaśnienia**

- Specjalne obszary ochrony ścisłej
- Obszary specjalnej ochrony ptaków
- Obszary chronionego krajobrazu
- Użytki ekologiczne
- Pomnik
- - - granica Miasta Solec Kujawski
- - - - - OBSZAR ZDEGRADOWANY (OSIEDLE STAROMIEJSKIE, OSIEDLE TORUŃSKIE, OSIEDLE ROBOTNICZE)



**Diagnoza obszaru zdegradowanego - strefa środowiskowa**



Obszar zdegradowany na tle Użytków Eko og cznych

Skala 1:25000  
0 250 500 m



**Objaśnienia**

- Użytki ekologiczne
- granica Miasta Solec Kujawski
- OBSZAR ZDEGRADOWANY OSIEDLA STAROMIEJSKIE, TORUŃSKIE ORAZ ROBOTNICZE





## C) SFERA PRZESTRZENNO-FUNKCJONALNA

L.p.	OBSZAR ZDEGRADOWANY (podział na osiedla)	OBOWIĄZUJĄCE MIEJSCOWE PLANY ZAGOSPODAROWANIA PRZESTRZENNEGO	LOKALIZACJA W STUDIUM UWARUNKOWAŃ I KIERUNKÓW ZAGOSPODAROWANIA PRZESTRZENNEGO GMINY SOLEC KUJAWSKI	OCHRONA KONSERWATORSKA	TERENY POPRZEMYSŁOWE NA TERENIE OSIEDLA
1.	<b>OSIEDLE STROMIEJSKIE</b>	<p>Na terenie Osiedla Staromiejskiego obowiązują następujące miejscowe plany zagospodarowania przestrzennego:</p> <ol style="list-style-type: none"> <li>częściowo obowiązuje zmiana miejscowego planu ogólnego zagospodarowania przestrzennego miasta Solca Kujawskiego – <b>Uchwała Nr VI/49/99 Rady Miejskiej w Solcu Kujawskim z dnia 26 marca 1999 r.</b> (Dz. Urz. Woj. Kuj.-Pom. Nr 38, poz. 308);</li> <li>częściowo obowiązuje zmiana miejscowego planu ogólnego zagospodarowania przestrzennego miasta Solca Kujawskiego – <b>Uchwała Nr XXXIV/189/97 Rady Miejskiej w Solcu Kujawskim z dnia 26 września 1997 r.</b> (Dz. Urz. Woj. Bydg. Nr 42, poz. 229);</li> <li>częściowo obowiązuje miejscowy plan zagospodarowania przestrzennego terenów usługowych, produkcyjno-</li> </ol>	<p>Osiedle Staromiejskie położone jest w następujących strefach i obszarach określonych w suikzpj:</p> <ol style="list-style-type: none"> <li>częściowo w <b>STREFIE 1 - ZURBANIZOWANIA</b>, obejmującej zróżnicowane funkcjonalnie obszary zabudowane o ukształtowanym układzie przestrzennym oraz obszary przyległe o zaawansowanych i rozpoczętych procesach urbanizacji: <ol style="list-style-type: none"> <li>w obszarze 1.1 - <b>śródmiejskim</b>, obejmującym tereny podlegające ochronie konserwatorskiej (strefy „A” oraz częściowo „B” i „W”), przyległe tereny zabudowy wielorodzinnej oraz wskazane do rozwoju funkcji śródmiejskich tereny po południowej stronie linii kolejowej;</li> </ol> </li> <li>częściowo w <b>STREFIE 3 – SYSTEMU EKOLOGICZNEGO</b>,</li> </ol>	<p>Osiedle Staromiejskie położone jest częściowo w strefie „A”, „B” oraz „W” ochrony konserwatorskiej.</p> <p>Wykaz zabytków nieruchomych na terenie Osiedla Staromiejskiego wpisanych do wojewódzkiego rejestru zabytków (powiat bydgoski ziemski):</p> <ol style="list-style-type: none"> <li><b>Cmentarz rzym. - kat. Parafii p.w. św. Stanisława Kostki</b> (lokalizacja: ul. 23 Stycznia; data decyzji: 07.03.1989r., nr rejestru: A/1135),</li> <li><b>Zespół domu, ob. Zespół Szkół Zawodowych</b> – Dom, ob. szkoła oraz ogrodzenie (lokalizacja: ul. 23 Stycznia 13; data decyzji: 18.12.1998r., nr rejestru: A/844),</li> <li><b>Kościół parafialny p.w. św. Stanisława Biskupa i Męczennika</b> (lokalizacja: ul. 23 Stycznia; data decyzji: 05.04.2002r., nr rejestru: A/48),</li> </ol>	<p><b>Nasycalnia podkładów kolejowych</b> - jedna z najstarszych w Polsce, działała od 1873r.</p> <p>Podkłady nasycano olejem kreozotowym, zawierającym bardzo szkodliwe związki, m.in. fenole i pirydyny. Po ponad 120 latach działalności nasycalni pozostało 16,44 ha najbardziej skażonych terenów z hałdami gruzowisk, ze zbiornikami pełnymi chemikaliów itp.</p>





		<p>składowych i mieszkaniowych położonych w rejonie skrzyżowania ulicy Leśnej i linii kolejowej Bydgoszcz – Toruń – <b>Uchwała Nr XXII/158/2000 Rady Miejskiej w Solcu Kujawskim z dnia 8 grudnia 2000 r.</b> (Dz. Urz. Woj. Kuj.-Pom. z 2001 r. Nr 23, poz. 392);</p> <p>4. częściowo obowiązuje miejscowy plan zagospodarowania przestrzennego zabudowy mieszkaniowej jednorodzinnej wraz z usługami towarzyszącymi w rejonie ulic: Kujawska, Tartaczna, Lipowa, Młyńska, Topolowa w Solcu Kujawskim – <b>Uchwała Nr XXXIV/232/2006 Rady Miejskiej w Solcu Kujawskim z dnia 7 kwietnia 2006 r.</b> (Dz. Urz. Woj. Kuj.-Pom. Nr 74, poz. 1253);</p> <p>5. obowiązuje miejscowy plan zagospodarowania przestrzennego terenu zabudowy mieszkaniowo – rzemieślniczej w Solcu Kujawskim – <b>Uchwała Nr XIII/102/99 Rady Miejskiej w Solcu Kujawskim z dnia 21 grudnia 1999 r.</b> (Dz. Urz. Woj. Kuj.-Pom. z 2000r. Nr 19, poz. 139);</p> <p>6. obowiązuje zmiana</p>	<p>obejmującej istniejący system przyrodniczy miasta oraz obszary przewidziane do przekształceń i jego współtworzenia - główne działania to kształtowanie i zapewnienie sprawnego funkcjonowania systemu oraz ochrona przed zabudową:</p> <p>a) w <b>obszarze 3.2. – terasy zalewowej Wisły</b>, okresowo zagrożony wodami powodziowymi objęty wysokim rygiorem ochrony jako fragment projektowanego korytarza ekologicznego o znaczeniu międzynarodowym ECONET-POLSKA,</p> <p>b) w <b>obszarze 3.4. – ogólnomiejskiej zieleni rekreacyjnej</b>, obejmującym park leśny, park wodny oraz Soleckie Centrum Kultury a także tereny przewidziane do przekształceń na zielenie miejską,</p> <p>c) w <b>obszarze 3.5. – wielofunkcyjnym</b>, obejmującym park leśny oraz tereny przewidziane do przekształceń o przewadze mało korzystnych warunków budowlanych.</p>	<p>4. <b>Kościół ewangelicki, ob. rzymsko-katolicki parafialny p.w. Najświętszego Serca Pana Jezusa</b> oraz północny odcinek ogrodzenia z bramą i dwiema furtkami (lokalizacja: ul. Bydgoska; data decyzji: 30.05.2012r., nr rejestru: A/1614).</p> <p>Wykaz zabytków na terenie Osiedla Staromiejskiego wpisanych do gminnej ewidencji zabytków:</p> <p>5. <b>ul. 23 Stycznia:</b></p> <ol style="list-style-type: none"> <li>1. Zespół kościoła-plebania oraz budynek gospodarczy,</li> <li>2. Budynek Urzędu Miasta i Gminy – Ratusz,</li> <li>3. Domy nr 1, 2, 5, 6, 11, 12, 15, 18, 22, 28, 30,</li> <li>4. Dom nr 23 - dawna leśniczówka;</li> </ol> <p>6. <b>ul. 29 Listopada:</b></p> <ol style="list-style-type: none"> <li>1. Domy nr 8, 14,</li> <li>2. Dom nr 9 z budynkiem gospodarczym;</li> </ol> <p>7. <b>ul. Kościuszki:</b></p> <ol style="list-style-type: none"> <li>a) Budynek szkoły (nr 12);</li> <li>b) Domy nr 1, 4, 7, 13, 15,</li> </ol>	
--	--	---	---	--	--



		<p>miejscowego planu ogólnego zagospodarowania przestrzennego miasta Solca Kujawskiego dotyczącej powiększenia istniejącego cmentarza – <b>Uchwała Nr XII/92/99 Rady Miejskiej w Solcu Kujawskim z dnia 10 listopada 1999 r.</b> (Dz. Urz. Woj. Kuj.-Pom. Nr 98, poz. 1058);</p> <p>7. obowiązuje miejscowy plan zagospodarowania przestrzennego obejmujący teren działki nr 345 przy ulicy Ogrodowej w Solcu Kujawskim – <b>Uchwała Nr XIX/129/2004 Rady Miejskiej w Solcu Kujawskim z dnia 24 września 2004 r.</b> (Dz. Urz. Woj. Kuj.-Pom. z 2005 r. Nr 84, poz. 1583).</p>		<p>22, 24, 26;</p> <p>8. <b>ul. Dworcowa:</b></p> <p>a) Zespół dworca kolejowego – dworzec, nastawnie, szale przy dworcu,</p> <p>b) Zespół dworca kolejowego – wodociągowa wieża ciśnieniowa,</p> <p>c) Budynek nr 1 z budynkiem gospodarczym;</p> <p>9. <b>ul. Bydgoska:</b></p> <p>a) Domy nr 2, 3, 5, 7, 8, 10, 13, 14, 15, 16, 18, 22, 23, 27;</p> <p>10. <b>Plac Jana Pawła II:</b></p> <p>a) Domy nr 1, 1a, 4, 7, 8, 9, 12</p> <p>11. <b>ul. Hanki Sawickiej:</b></p> <p>a) Dom nr 12,</p> <p>b) Gazownia miejska;</p> <p>12. <b>ul. Piastów:</b></p> <p>a) Domy nr 4, 11, 11a, 14,</p> <p>b) Dawna rzeźnia (obecnie zakład ślusarski),</p> <p><b>ul. Toruńska:</b></p> <p>a) Domy nr 1, 2, 14, 16, 17, 21, 26, 28,</p>	
--	--	--	--	---	--



				b) Willa Anna (Dom nr 8), c) Komisariat Policji (dom nr 15).	
2.	<b>OSIEDLE TORUŃSKIE</b>	<p>Na terenie Osiedla Toruńskiego obowiązują następujące miejscowe plany zagospodarowania przestrzennego:</p> <ol style="list-style-type: none"> <li>1. obowiązuje miejscowy plan zagospodarowania przestrzennego dla terenów zabudowy mieszkaniowej jednorodzinnej w Solcu Kujawskim w rejonie ulic Tartacznej, Toruńskiej i Lipowej – <b>Uchwała Nr XXIII/164/2005 Rady Miejskiej w Solcu Kujawskim z dnia 31 marca 2005 r.</b> (Dz. Urz. Woj. Kuj.-Pom. Nr 66, poz. 1274);</li> <li>2. obowiązuje miejscowy plan zagospodarowania przestrzennego terenu położony w rejonie ulic: Toruńska, Tartaczna i Kujawska w Solcu Kujawskim – <b>Uchwała Nr XXXVIII/292/10 Rady Miejskiej w Solcu Kujawskim z dnia 29 czerwca 2010 r.</b> (Dz. Urz. Woj. Kuj.-Pom. Nr 131, poz. 1672);</li> <li>3. częściowo obowiązuje miejscowy plan</li> </ol>	<p>Osiedle Toruńskie położone jest w następujących strefach i obszarach określonych w suikzpj:</p> <ol style="list-style-type: none"> <li>1. częściowo w <b>STREFIE 1 - ZURBANIZOWANIA</b>, obejmującej zróżnicowane funkcjonalnie obszary zabudowane o ukształtowanym układzie przestrzennym oraz obszary przyległe o zaawansowanych i rozpoczętych procesach urbanizacji:         <ol style="list-style-type: none"> <li>a. w <b>obszarze 1.1 - śródmiejskim</b>, obejmującym tereny podlegające ochronie konserwatorskiej (strefy „A” oraz częściowo „B” i „W”), przyległe tereny zabudowy wielorodzinnej oraz wskazane do rozwoju funkcji śródmiejskich tereny po południowej stronie linii kolejowej;</li> </ol> </li> <li>2. częściowo w <b>STREFIE 2 – DALSZEGO ROZWOJU UKŁADU PRZESTRZENNEGO</b>, obejmującej zróżnicowane</li> </ol>	<p>Osiedle Toruńskie położone jest częściowo w <b>strefie „B” oraz „W” ochrony konserwatorskiej</b>.</p> <p>Wykaz zabytków na terenie Osiedla Toruńskiego wpisanych do gminnej ewidencji zabytków:</p> <ol style="list-style-type: none"> <li>1. <b>ul. Tartaczna:</b> <ol style="list-style-type: none"> <li>a. Domy nr 20, 23, 24, 27a, 35</li> </ol> </li> <li>2. <b>ul. Kujawska:</b> <ol style="list-style-type: none"> <li>a. Dom nr 7.</li> </ol> </li> </ol>	<p><b>Zakłady Produkcji Elementów Budowlanych</b> - działająca od 1954r.</p> <p>Zakład produkował betony lekkie na licencji firmy Siporex.</p> <p>W latach 1954-1979 zakład, od początku lat 70. XX w. już jako „Solbet”, a od 1979r. jako Przedsiębiorstwo Przemysłu Betonów „Prefabet”, wyprodukował ponad 5200 tys. metrów sześciennych wyrobów.</p> <p>W latach 1991-1992 przekształcono Przedsiębiorstwo Przemysłu Betonów „Prefabet” w Przedsiębiorstwo „Solbet”, które istnieje do dziś.</p>



		<p>zagospodarowania przestrzennego zabudowy mieszkaniowej jednorodzinnej wraz z usługami towarzyszącymi w rejonie ulic: Kujawska, Tartaczna, Lipowa, Młyńska, Topolowa w Solcu Kujawskim – <b>Uchwała Nr XXXIV/232/2006 Rady Miejskiej w Solcu Kujawskim z dnia 7 kwietnia 2006 r.</b> (Dz. Urz. Woj. Kuj.-Pom. Nr 74, poz. 1253).</p>	<p>funkcjonalnie obszary z rozpoczętym procesem urbanizacji – przewidziane do dalszego rozwoju oraz grunty rolne stanowiące obszary rozwojowe miasta:</p> <ul style="list-style-type: none"><li>a. w <b>obszarze 2.1.</b> – <b>przemysłowo-składowym</b>, przewidzianym do dalszego rozwoju,</li><li>b. w <b>obszarze 2.3.</b> – <b>działalności gospodarczo-usługowej</b>, przewidzianym do rozwoju wymienionych funkcji,</li><li>c. w <b>obszarze 2.4.</b> – <b>zabudowy mieszkaniowej wielo i jednorodzinnej</b>;</li></ul> <p>3. częściowo w <b>STREFIE 3 – SYSTEMU EKOLOGICZNEGO</b>, obejmującej istniejący system przyrodniczy miasta oraz obszary przewidziane do przekształceń i jego współtworzenia - główne działania to kształtowanie i zapewnienie sprawnego funkcjonowania systemu oraz ochrona przed zabudową:</p> <ul style="list-style-type: none"><li>a. w <b>obszarze 3.2.</b> – <b>terasy zalewowej Wisły</b>, okresowo zagrożony wodami powodziowymi</li></ul>		
--	--	--	---	--	--



			<p>objęty wysokim rygiorem ochrony jako fragment projektowanego korytarza ekologicznego o znaczeniu międzynarodowym ECONET-POLSKA,</p> <p>b. w obszarze 3.4. – <b>ogólnomiejskiej zieleni rekreacyjnej</b>, obejmującym park leśny, park wodny oraz Soleckie Centrum Kultury a także tereny przewidziane do przekształceń na zieleń miejską.</p>		
3.	<b>OSIEDLE ROBOTNICZE</b>	<p>Na terenie Osiedla Robotniczego obowiązują następujące miejscowe plany zagospodarowania przestrzennego:</p> <p>1. częściowo obowiązuje miejscowy plan zagospodarowania przestrzennego terenów usługowych, produkcyjno-składowych i mieszkaniowych położonych w rejonie skrzyżowania ulicy Leśnej i linii kolejowej Bydgoszcz – Toruń – <b>Uchwała Nr XXII/158/2000 Rady Miejskiej w Solcu Kujawskim z dnia 8 grudnia 2000 r.</b> (Dz. Urz. Woj. Kuj.-Pom. z 2001 r. Nr 23, poz. 392)</p>	<p>Osiedle Robotnicze położone jest w następujących strefach i obszarach określonych w suikzpj:</p> <p>1. częściowo w <b>STREFIE 1 - ZURBANIZOWANIA</b>, obejmującej zróżnicowane funkcjonalnie obszary zabudowane o ukształtowanym układzie przestrzennym oraz obszary przyległe o zaawansowanych i rozpoczętych procesach urbanizacji:</p> <p>a. <b>w obszarze 1.1 - śródmiejskim</b>, obejmującym tereny podlegające ochronie konserwatorskiej (strefy „A” oraz częściowo „B” i „W”), przyległe tereny</p>	<p>Osiedle Robotnicze położone jest częściowo w strefie „B” ochrony konserwatorskiej.</p> <p>Wykaz zabytków na terenie Osiedla Robotnicze wpisanych do gminnej ewidencji zabytków:</p> <p>1. <b>ul. Leśna:</b></p> <p>a. Dom nr 3,</p> <p>2. <b>ul. Powstańców:</b></p> <p>a. Budynki w zespole Zakładu „Solbus”,</p> <p>3. <b>ul. Robotnicza:</b></p> <p>a. Domy nr 1, 2, 3, 4, 5, 9,</p> <p>4. <b>ul. Garbary:</b></p> <p>a. Domy nr 2, 3, 7.</p>	<p><b>Zakłady Przemysłu Skórzanego „KOBRA”</b> – powstały w 1961r., kiedy na miejscu zlikwidowanej garbarni skór utworzono zakłady produkcji ubocznej (wytwarzający obuwie domowe).</p> <p>W miarę upływu lat fabryka w Solcu stała się ważnym ogniwem Pomorskich Zakładów Przemysłu Skórzanego KOBRA w Bydgoszczy.</p> <p><b>Kujawskie Zakłady Napraw Samochodów nr 5 w Solcu Kujawskim</b> – powstały w 1946r. w obiektach wybudowanych przed wojną</p>



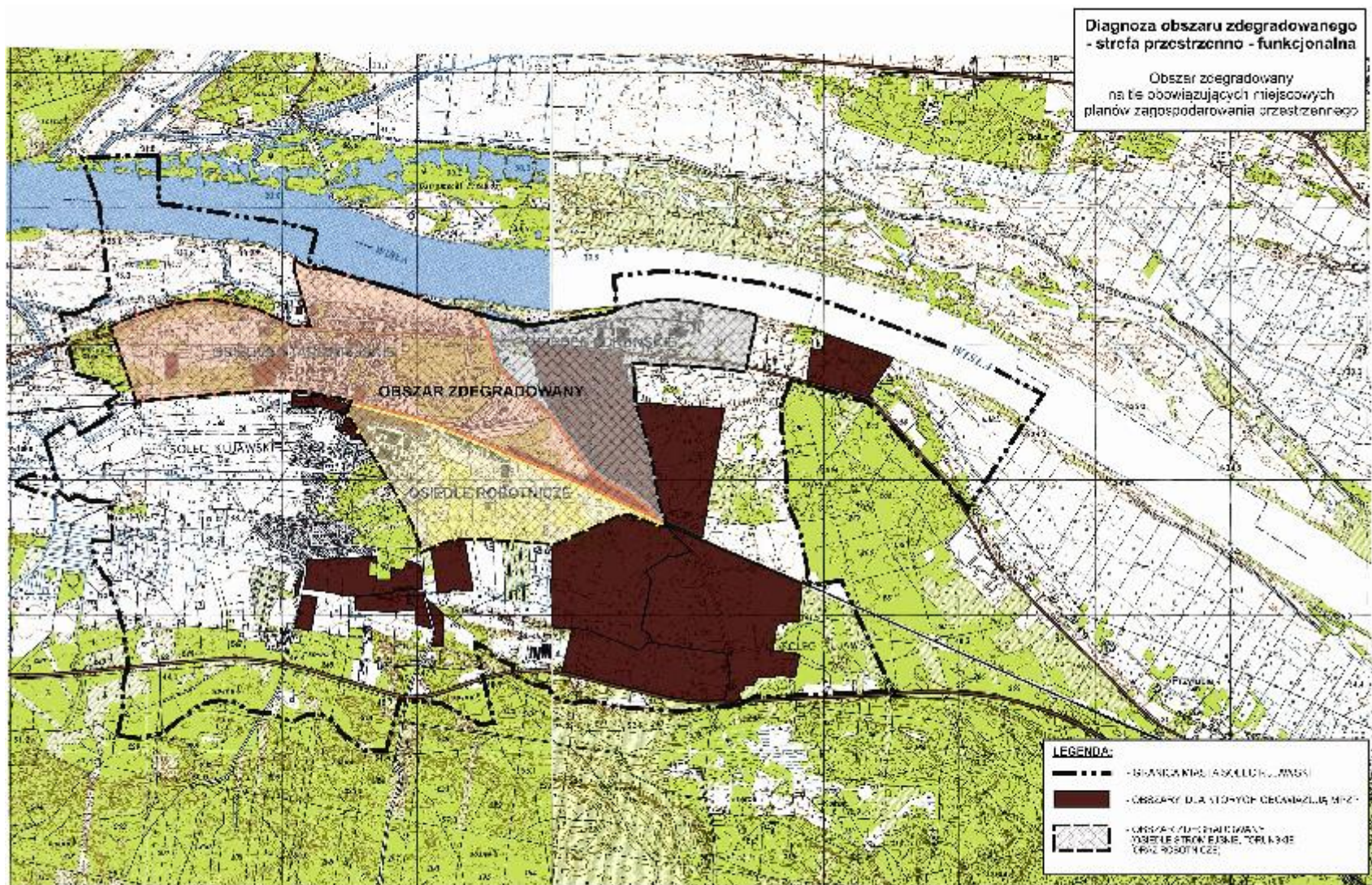


	<p>2. częściowo obowiązuje miejscowy plan zagospodarowania przestrzennego terenów usługowych w rejonie ulic: Leśnej, Powstańców i Garbary w Solcu Kujawskim - <b>Uchwała Nr XVIII/148/08 Rady Miejskiej w Solcu Kujawskim z dnia 28 sierpnia 2008 r.</b> (Dz. Urz. Woj. Kuj.-Pom. 121, poz. 1946)</p> <p>3. obowiązuje zmiana miejscowego planu zagospodarowania przestrzennego miasta Solca Kujawskiego dotyczącej części działki Nr 740/4 położonej przy ulicy Powstańców – <b>Uchwała Nr XI/72/95 Rady Miejskiej z dnia 23 czerwca 1995 r.</b> (Dz. Urz. Woj. Bydg. Nr 1, poz. 73)</p>	<p>zabudowy wielorodzinnej oraz wskazane do rozwoju funkcji śródmiejskich tereny po południowej stronie linii kolejowej,</p> <p>b. <b>w obszarze 1.2. - zabudowy mieszkaniowej jednorodzinnej i usług nieuciążliwych,</b> przewidzianym do rozwoju dotychczasowych funkcji,</p> <p>c. <b>w obszarze 1.3. - przemysłowo-składowo-produkcyjnym oraz rekreacyjno-sportowym,</b> przewidzianym do zachowania części zagospodarowania zgodnego z funkcją oraz przekształceń i uzupełnień;</p> <p>2. częściowo w <b>STREFIE 3 – SYSTEMU EKOLOGICZNEGO,</b> obejmującej istniejący system przyrodniczy miasta oraz obszary przewidziane do przekształceń i jego współtworzenia - główne działania to kształtowanie i zapewnienie sprawnego funkcjonowania systemu oraz ochrona przed zabudową:</p> <p>a. <b>w obszarze 3.4. – ogólnomiejskiej zieleni rekreacyjnej,</b></p>	<p>przez Fabrykę Konserw Mięsnych w Bydgoszczy, a w czasie wojny rozbudowanych przez S.A. Berufsschule Weichsel Schulitz,</p> <p>Po kilku latach nazwa przedsiębiorstwa została zmieniona na Zakłady Sprzętu Transportowego. Zakład nr 5 w Solcu Kujawskim, by ostatecznie w 1951 r. przyjąć formę Kujawskie Zakłady Naprawy Samochodów, pod którą przedsiębiorstwo funkcjonowało aż do ogłoszenia upadłości w 2003 r.</p>
--	---	--	--

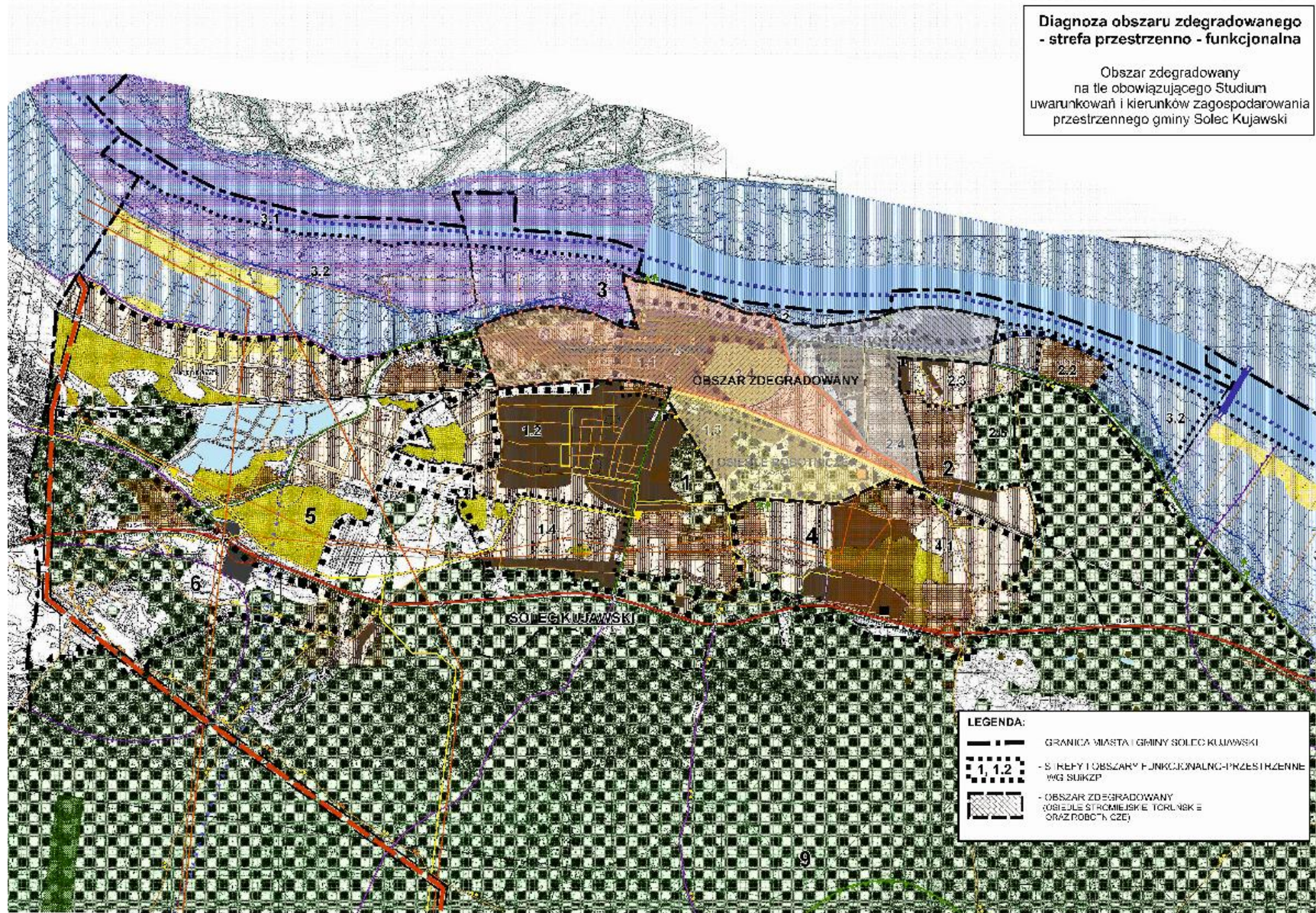


			<p>obejmującym park leśny, park wodny oraz Soleckie Centrum Kultury a także tereny przewidziane do przekształceń na zieleni miejską;</p> <p>3. częściowo w <b>STREFIE 4 – PARKU PRZEMYSŁOWEGO</b>, obejmującej istniejący teren parku przemysłowego objęty ustaleniami miejscowego planu zagospodarowania przestrzennego oraz obszary przewidziane pod jego rozbudowę. Główne działania to kształtowanie i zapewnienie sprawnego funkcjonowania parku przemysłowego, przygotowanie oferty terenowej z jednoczesnym zabezpieczeniem infrastruktury technicznej oraz wprowadzenie zieleni izolacyjnej;</p> <p>a) w <b>obszarze 4.2. – lasów ochronnych, zieleni izolacyjnej oraz zieleni rekreacyjnej i sportu.</b></p>		
--	--	--	---	--	--











**D) SFERA TECHNICZNA**

Analizowany teren Solca Kujawskiego nie pozostaje wolny od problemów dotyczących sfery przestrzennej i infrastrukturalnej. Dotykają one praktycznie każdego z analizowanych obszarów miasta. Jednak ze względu na to, że Osiedle Staromiejskie ze Starówką należą do najstarszych i najcenniejszych pod względem historycznym i kulturowym obszarów miasta oraz ze względu na występujące tu, w znacznej ilości budynki wybudowane przed 1945 r., jak i również przed rokiem 1918, postępującą degradacją zabudowy mieszkaniowej, należy uznać, iż działania naprawcze powinny być skupione w tym obszarze.

Centrum miasta, obejmujące Osiedle Staromiejskie skupia wszystkie ważne usługi miejskie i ponadlokalne związane funkcją Solca Kujawskiego. Ponadto pełni funkcje administracyjno-handlowe. W tej części miasta znajdują się również najcenniejsze obiekty zabytkowe. Główna część Osiedla Staromiejskiego pretenduje do roli prawdziwej kulturalnej perełki Solca Kujawskiego, dlatego też warto poważnie pomyśleć nad reprezentacyjnym urządzeniem właśnie tego terenu.

Na terenie Solca Kujawskiego występuje duża liczba budynków wybudowanych przed rokiem 1989, szczególnie w obrębie Osiedla Staromiejskiego i Toruńskiego. Należy zatem stwierdzić, iż na wskazanych obszarach występują największe problemy związane ze stanem technicznym budynków. Zasób mieszkaniowy jest zużyty technicznie i utrzymanie go w sprawności, zgodnie z przepisami prawa budowlanego, wymaga dużych nakładów finansowych gwarantujących przynajmniej jego nie pogorszenie w stosunku do stanu istniejącego.

Tabela 23. Mieszkania w Solcu Kujawskim według roku budowy, stan w 2015 r.

Przekrój terytorialny	Mieszkania							
	Przed 1918	1918-1944	1945-1970	1971-1978	1979-1988	1989-2002	2003-2008	2009-2015
Solec Kujawski	232	88	21	-	-	13	4	65

Źródło: opracowanie własne na podstawie danych UMiG Solec Kujawski, Referatu Gospodarczo-Technicznego.





Na obszarze analizowanych trzech osiedli funkcjonują 52 nieruchomości. Wszystkie budynki podłączone są do sieci wodociągowej. Do sieci kanalizacyjnej podłączonych jest 96,2% budynków, na Osiedlu Toruńskim 92,6%, na Osiedlu Staromiejskim i Robotniczym 100%.

Tabela 24. Nieruchomości (budynki) podłączone do sieci wodociągowej na obszarze rewitalizacji w Solcu Kujawskim w latach 2009-2015.

Obszar	Lata						
	2009	2010	2011	2012	2013	2014	2015
o/Toruńskie	30	30	31	30	30	28	27
o/Staromiejskie	24	24	24	22	22	22	20
o/Robotnicze	4	4	4	5	5	5	5
<b>Razem</b>	<b>58</b>	<b>58</b>	<b>59</b>	<b>57</b>	<b>57</b>	<b>55</b>	<b>52</b>

Źródło: opracowanie własne na podstawie danych UMiG Solec Kujawski, Referatu Gospodarczo-Technicznego.

Tabela 25. Nieruchomości (budynki) podłączone do sieci kanalizacyjnej na obszarze rewitalizacji w Solcu Kujawskim w latach 2009-2015.

Obszar	Lata						
	2009	2010	2011	2012	2013	2014	2015
o/Toruńskie	24	24	25	24	27	25	25
o/Staromiejskie	23	23	23	22	22	22	20
o/Robotnicze	4	4	4	5	5	5	5
<b>Razem</b>	<b>51</b>	<b>51</b>	<b>52</b>	<b>51</b>	<b>54</b>	<b>52</b>	<b>50</b>

Źródło: opracowanie własne na podstawie danych UMiG Solec Kujawski, Referatu Gospodarczo-Technicznego.

Do sieci gazowej podłączonych jest 51,9% budynków, na Osiedlu Toruńskim 33,3%, na Osiedlu Staromiejskim 65,0%, na Osiedlu Robotniczym 100%. Z podłączenia do zbiorczej sieci ciepłowniczej korzysta 23,1% budynków, na Osiedlu Toruńskim 44,4%, na Osiedlu Staromiejskim 25,0%, na Osiedlu Robotniczym 60,0%.

Tabela 26. Nieruchomości (budynki) podłączone do sieci gazowej na obszarze rewitalizacji w Solcu Kujawskim w latach 2009-2015.

Obszar	Lata						
	2009	2010	2011	2012	2013	2014	2015
o/Toruńskie	11	11	11	11	11	9	9
o/Staromiejskie	16	15	15	15	15	15	13



<b>o/Robotnicze</b>	4	4	4	5	5	5	5
<b>Razem</b>	<b>31</b>	<b>30</b>	<b>30</b>	<b>31</b>	<b>31</b>	<b>29</b>	<b>27</b>

Źródło: opracowanie własne na podstawie danych UMiG Solec Kujawski, Referatu Gospodarczo-Technicznego.

Tabela 27. Nieruchomości (budynki) podłączone do zbiorczej sieci ciepłowniczej na obszarze rewitalizacji w Solcu Kujawskim w latach 2009-2015.

Obszar	Lata						
	2009	2010	2011	2012	2013	2014	2015
<b>o/Toruńskie</b>	2	2	2	2	2	4	4
<b>o/Staromiejskie</b>	5	5	5	5	5	5	5
<b>o/Robotnicze</b>	3	3	3	3	3	3	3
<b>Razem</b>	<b>10</b>	<b>10</b>	<b>10</b>	<b>10</b>	<b>10</b>	<b>12</b>	<b>12</b>

Źródło: opracowanie własne na podstawie danych UMiG Solec Kujawski, Referatu Gospodarczo-Technicznego.

Na analizowanym terenie znajdują się również budynki, których stan techniczny uniemożliwia ich użytkowanie. Dotyczy to Osiedla Staromiejskiego i Osiedla Robotniczego, po jednym budynku. Natomiast zgodnie z danymi pochodzącymi z Urzędu Miasta i Gminy w Solcu Kujawskim na terenie trzech analizowanych osiedli 53,8% budynków zbiera ścieki sanitarne w zbiornikach wybieralnych, szambach. Na Osiedlu Toruńskim 51,9%, na Osiedlu Staromiejskim 55,0%, na osiedlu Robotniczym 60,0%.

Tabela 28. Nieruchomości zbierające ścieki w szambach na obszarze rewitalizacji w Solcu Kujawskim w latach 2009-2015.

Obszar	Lata						
	2009	2010	2011	2012	2013	2014	2015
<b>o/Toruńskie</b>	21	20	20	20	20	21	14
<b>o/Staromiejskie</b>	21	18	19	18	15	16	11
<b>o/Robotnicza</b>	6	8	8	8	8	8	3
<b>Razem</b>	<b>48</b>	<b>46</b>	<b>47</b>	<b>46</b>	<b>43</b>	<b>45</b>	<b>28</b>

Źródło: opracowanie własne na podstawie danych UMiG Solec Kujawski, Referatu Gospodarczo-Technicznego. Ewidencja zbiorników bezodpływowych.

Ze względu na wykorzystywanie przez mieszkańców obszaru rewitalizacji do ogrzewania mieszkań emisyjnych źródeł energii, wyraźnie zarysowuje się problem dotyczący zarówno efektywności energetycznej budynków jak i degradacji kamienic. Zwłaszcza na obszarze Osiedla Toruńskiego i Staromiejskiego.



Tabela 29. Gospodarstwa domowe użytkujące tradycyjne piece na paliwa stałe (niskiej emisji gazów spalinowych) na obszarze rewitalizacji w Solcu Kujawskim w latach 2009-2015.

Obszar	Lata						
	2009	2010	2011	2012	2013	2014	2015
o/Toruńskie	140	140	136	136	136	124	118
o/Staromiejskie	80	80	76	72	70	66	54
o/Robotnicza	3	3	3	3	3	2	2
<b>Razem</b>	<b>223</b>	<b>223</b>	<b>215</b>	<b>211</b>	<b>209</b>	<b>192</b>	<b>174</b>

Źródło: opracowanie własne na podstawie danych UMiG Solec Kujawski, Referatu Gospodarczo Technicznego.

Rozwiązanie wielu problemów związanych z funkcjonowaniem społeczeństwa na obszarach rewitalizacji Solca Kujawskiego wymaga natychmiastowych działań, jednak należy pamiętać o ważnej roli Starówki (centrum miasta), jaką ona odgrywa w aspektach rozwojowych dotyczących centralizowania struktury miejskiej, choćby poprzez tworzenie więzi społecznych oraz budowanie wizytówki Solca Kujawskiego.

#### WNIOSKI (PROBLEMY ZDIAGNOZOWANE):

- Osiedle Staromiejskie i Robotnicze wyróżnia wyższy od przeciętnego dla miasta i gminy udział osób w wieku poprodukcyjnym, szczególnie Osiedle Staromiejskie. Wnioskować zatem można, że zapotrzebowanie na usługi kierowane dla seniorów będzie tu największe,
- starzejące się społeczeństwo analizowanych osiedli podobnie jak całego Solca Kujawskiego stanowi poważne wyzwanie dla polityki socjalnej, a wzrastający udział ludności w wieku poprodukcyjnym, szczególnie na Osiedlu Toruńskim wymaga rozwoju infrastruktury dostosowanej do potrzeb tej grupy wiekowej, zarówno technicznej, jak i społecznej,
- przekroczenie progu starości zaawansowanej społeczności odnotowuje się na wszystkich trzech analizowanych osiedlach, przy czym największy z nich dotyka Osiedla Staromiejskiego 28,8% oraz Osiedla Robotniczego
- względnie wysoki udział osób w wieku przedprodukcyjnym, jaki w 2015 r. charakteryzował Osiedle Toruńskie będzie wymagał działań ze strony Gminy,



- Osiedle Staromiejskie i Robotnicze charakteryzuje wyższy od przeciętnego dla Solca Kujawskiego udział osób w wieku poprodukcyjnym,
- najwięcej gospodarstw domowych korzystających z pomocy społecznej jest na terenie Osiedla Staromiejskiego,
- problem niezdolności opieki nad dziećmi dostrzega się na Osiedlu Toruńskim i Staromiejskim,
- główną przyczyną udzielania pomocy społecznej na obszarze analizowanych osiedli była bezradność w sprawach opiekuńczo-wychowawczych, następnie długotrwała choroba, ubóstwo, bezrobocie. Największy odsetek rodzin wskazujących bezradność, długotrwałą chorobę i bezrobocie jako powód trudnej sytuacji życiowej zamieszkuje Osiedla Toruńskie i Staromiejskie, natomiast największy odsetek rodzin wskazujących ubóstwo jako powód trudnej sytuacji życiowej zamieszkuje Osiedle Toruńskie i Robotnicze,
- największy odsetek rodzin objętych pomocą społeczną w postaci zasiłków rodzinnych (na dzieci do lat 17) zamieszkuje Osiedle Robotnicze,
- największe wartości spadkowe ludności w wieku przedprodukcyjnym odnotowuje się na Osiedlu Robotniczym,
- brak zagospodarowania turystycznego nadbrzeża rzeki Wisły, małe wykorzystanie położenia miasta nad rzeką, znakomicie nadającego się do lokalizacji usług turystycznych, zwłaszcza na terenach Osiedla Staromiejskiego. Stosowne zagospodarowanie lub renowacja mogą przyczynić się do ożywienia ruchu turystycznego w centrum miasta i pobudzenia aktywności gospodarczej mieszkańców tego terenu. Stara część miasta posiada również naturalnie powstałe przestrzenie o charakterze publicznym, które wymagają odpowiedniego zagospodarowania i wykorzystania szczególnie w celu przyciągnięcia tu turysty odwiedzającego tereny rekreacyjne Solca Kujawskiego.



- relatywnie wysoki udział budynków wzniesionych przed rokiem 1989 głównie na Osiedlach Staromiejskim i Toruńskim,
- ze względu na wykorzystywanie przez mieszkańców obszaru rewitalizacji do ogrzewania mieszkań, emisyjnych źródeł energii, wyraźnie zarysowuje się problem dotyczący zarówno efektywności energetycznej budynków jak i degradacji kamienic, zwłaszcza na obszarze Osiedla Toruńskiego, ale także Osiedla Staromiejskiego,
- niepełna dostępność infrastruktury technicznej, w zakresie podłączenia do zbiorczej sieci ciepłowniczej dotyczy wszystkich trzech osiedli, a w szczególności Staromiejskiego,
- niepełna dostępność infrastruktury technicznej, w zakresie podłączenia do sieci gazowej, głównie Osiedla Toruńskiego,
- najwięcej interwencji Policji odnotowuje się na Osiedlu Staromiejskim,
- najwięcej przestępstw (w podobnym zakresie procentowym) generuje Osiedle Toruńskie i Staromiejskie.





## 5. OBSZAR REWITALIZACJI

Zgodnie z „Zasadami programowania przedsięwzięć rewitalizacyjnych w celu ubiegania się ośrodki finansowe w ramach Regionalnego Programu Operacyjnego Województwa Kujawsko-Pomorskiego na lata 2014-2020” zatwierdzonymi przez zarząd województwa kujawsko-pomorskiego z dnia 27 stycznia 2016 r. obszar rewitalizacji jest to obszar obejmujący całość lub część obszaru zdegradowanego cechujący się szczególną koncentracją negatywnych zjawisk, na którym, z uwagi na istotne znaczenie dla rozwoju lokalnego, zamierza się prowadzić rewitalizację. Obszar rewitalizacji może być podzielony na podobszary, w tym podobszary nie posiadające ze sobą wspólnych granic, lecz nie może obejmować terenów większych niż 20% powierzchni gminy oraz zamieszkałych przez więcej niż 30% mieszkańców gminy. Zgodnie z tymi zasadami proponuje się obszar rewitalizacji obejmujący całe Osiedle Robotnicze, znaczną część Osiedla Staromiejskiego oraz teren wzdłuż ul. Toruńskiej na Osiedlu Toruńskim. Graficznie zostało to przedstawione na mapie poniżej.







<b>SPIS TABEL</b>		Str.
Tabela 1	Ludność Gminy Solec Kujawski ogółem i według płci w latach 2009-2015	6
Tabela 2	Ludność Gminy Solec Kujawski według struktury wieku w latach 2009-2014.	7
Tabela 3	Ludność Gminy Solec Kujawski według grup wiekowych w 2014 r.	8
Tabela 4	Wybrane dane statystyczne dotyczące sfery gospodarczej w Gminie Solec Kujawski w latach 2009-2014.	10
Tabela 5	Liczba osób bezrobotnych z wykształceniem gimnazjalnym i poniżej w Gminie Solec Kujawski na tle powiatu bydgoskiego i województwa kujawsko-pomorskiego w latach 2009-2015.	11
Tabela 6	Liczba osób bezrobotnych według grupy wiekowej 45-54 w Gminie Solec Kujawski na tle powiatu bydgoskiego i województwa kujawsko-pomorskiego w latach 2009-2015.	11
Tabela 7	Liczba osób bezrobotnych według grupy wiekowej 25-34 w Gminie Solec Kujawski na tle powiatu bydgoskiego i województwa kujawsko-pomorskiego w latach 2009-2014.	12
Tabela 8	Bezrobotni według czasu pozostawania bez pracy (12-24 miesiące) ogółem w Gminie Solec Kujawski na tle powiatu bydgoskiego i województwa kujawsko-pomorskiego w latach 2009-2014.	12
Tabela 9	Bezrobotni według czasu pozostawania bez pracy (pow. 24 miesiące) ogółem w Gminie Solec Kujawski na tle powiatu bydgoskiego i województwa kujawsko-pomorskiego w latach 2009-2014.	13
Tabela 10	Liczba gospodarstw domowych w Solcu Kujawskim objętych środowiskową pomocą społeczną w latach 2009-2015.	27
Tabela 11	Liczba gospodarstw domowych (stałych beneficjentów środowiskowej pomocy społecznej) na obszarze rewitalizacji w Solcu Kujawskim w latach 2009-2015.	27
Tabela 12	Liczba osób do lat 17, na które rodzice otrzymują zasiłek rodzinny na obszarze rewitalizacji w Solcu Kujawskim w latach 2009-2015.	28
Tabela 13	Ludność w wieku 0-17 zamieszkująca obszar rewitalizacji Solca Kujawskiego w latach 2009-2015.	28
Tabela 14	Liczba rodzin uznanych za niezdolne do opieki nad dziećmi na obszarze rewitalizacji w Solcu Kujawskim w latach 2009-2015.	29
Tabela 15	Powody trudnej sytuacji życiowej zgłoszone przez mieszkańców obszaru rewitalizacji w 2015 r.	29
Tabela 16	Główne powody trudnej sytuacji życiowej zgłoszone przez mieszkańców obszaru rewitalizacji w 2015 r.	30
Tabela 17	Bezrobotni według czasu pozostawania bez pracy w Solcu Kujawskim w latach 2009-2015.	31
Tabela 18	Liczba przestępstw na obszarze rewitalizacji Solca Kujawskiego w latach 2013-2015.	32
Tabela 19	Liczba interwencji Policji na obszarze rewitalizacji Solca Kujawskiego w latach 2013-2015.	32
Tabela 20	Liczba osób mieszkająca na obszarze rewitalizacji w Solcu Kujawskim w latach 2009-2015.	33
Tabela 21	Ludność obszaru rewitalizacji według struktury wieku w 2015 r.	33
Tabela 22	Ludność obszaru rewitalizacji według struktury wieku w 2009 r.	34
Tabela 23	Mieszkania w Solcu Kujawskim według roku budowy, stan w 2015 r.	52
Tabela 24	Nieruchomości (budynki) podłączone do sieci wodociągowej na obszarze rewitalizacji w Solcu Kujawskim w latach 2009-2015.	53
Tabela 25	Nieruchomości (budynki) podłączone do sieci wodociągowej na obszarze rewitalizacji w Solcu Kujawskim w latach 2009-2015.	53
Tabela 26	Nieruchomości (budynki) podłączone do sieci gazowej na obszarze rewitalizacji w Solcu Kujawskim w latach 2009-2015.	53
Tabela 27	Nieruchomości (budynki) podłączone do zbiorczej sieci ciepłowniczej na obszarze rewitalizacji w Solcu Kujawskim w latach 2009-2015.	54
Tabela 28	Nieruchomości zbierające ścieki w szambach na obszarze rewitalizacji w Solcu Kujawskim w latach 2009-2015.	54
Tabela 29	Gospodarstwa domowe użytkujące tradycyjne piece na paliwa stałe (niskiej emisji gazów spalinowych) na obszarze rewitalizacji w Solcu Kujawskim w latach 2009-2015.	55



<b>SPIS MAP</b>	<b>Str.</b>
<i>Mapa Gminy Solec Kujawski</i>	5
<i>Obszar zdegradowany na tle obszaru poddanego analizie - mapa</i>	24
<i>Obszar zdegradowany na tle obszaru poddanego analizie - plan</i>	25
<i>Diagnoza obszaru zdegradowanego – strefa środowiskowa – obszar zdegradowany na tle Obszarów Natura 2000</i>	38
<i>Diagnoza obszaru zdegradowanego – strefa środowiskowa – obszar zdegradowany na tle pomników przyrody</i>	39
<i>Diagnoza obszaru zdegradowanego – strefa środowiskowa – obszar zdegradowany na tle Obszarów Natura 2000, Obszaru Chronionego Krajobrazu, pomników przyrody oraz użytków ekologicznych</i>	40
<i>Diagnoza obszaru zdegradowanego – strefa środowiskowa – obszar zdegradowany na tle użytków ekologicznych</i>	41
<i>Diagnoza obszaru zdegradowanego – strefa przestrzenno-funkcjonalna – obszar zdegradowany na tle obowiązujących miejscowych planów zagospodarowania przestrzennego</i>	50
<i>Diagnoza obszaru zdegradowanego – strefa przestrzenno-funkcjonalna – obszar zdegradowany na tle obowiązującego studium uwarunkowań i kierunków zagospodarowania przestrzennego gminy Solec Kujawski</i>	51
<i>Obszar zdegradowany</i>	59