



SOLEC KUJAWSKI

miasto unijnych projektów



z myślą o przyszłości...



WSTĘP

Solec Kujawski - szesnastotysięczne nadwiślańskie miasto położone w województwie kujawsko – pomorskim na trasie między Bydgoszczą i Toruniem, to prężnie rozwijająca się gmina, która stawia na harmonijny rozwój.

Dbając o rozwój gospodarczy miasta i tworzenie miejsc pracy, samorząd inicjuje i skutecznie realizuje wiele przedsięwzięć mających temu służyć. Pozyskanie inwestorów krajowych, jak i zagranicznych, to dążenie niejednego miasta, czy gminy w Polsce. Wiąże się z tym nadzieje na ożywienie gospodarcze i zapewnienie perspektyw rozwoju, a w konsekwencji tworzenie nowych miejsc pracy, zmniejszenie bezrobocia, polepszenie warunków życia. Podstawą pozyskania inwestorów jest przygotowanie terenów pod inwestycje, czyli utworzenie lokalnej strefy rozwoju gospodarczego. To przedsięwzięcie bardzo kosztowne i trudne do zrealizowania wyłącznie z budżetu gminy. Solec Kujawski pozyskał na ten cel środki finansowe z funduszy Unii Europejskiej, najpierw przedakcesyjnych, obecnie z funduszy strukturalnych. Powstało również szereg innych projektów, które uzyskały unijne dofinansowanie na łączną sumę 71 milionów złotych.

W Solcu Kujawskim realizowane są także przedsięwzięcia współfinansowane z budżetu państwa. Niebagatelne sumy na rozwój gminy angażowane są rokrocznie z jej budżetu. Gmina realizuje nie tylko projekty infrastrukturalne, współfinansowane z Regionalnego Programu Operacyjnego, czy Programu Rozwoju Obszarów Wiejskich, ale też z Europejskiego Funduszu Społecznego. Wszystko z myślą o przyszłości...



PROJEKTY INFRASTRUKTURALNE

Przedsiębiorczość

Park Przemysłowy - I etap

Kiedy w Solcu rodził się projekt Parku Przemysłowego, był on bezsprzecznie pionierski. Dziś, kiedy wiele samorządów stworzenie takiej strefy stawia sobie za jeden z priorytetów, nasza inwestycja uznawana jest za przykład godny naśladowania. Stąd wiele wizyt przedstawicieli innych samorządów w soleckim Parku Przemysłowym.

Projekt Parku Przemysłowego, współfinansowany w 75 proc. ze środków przedakcesyjnych, nie zawiera tylko propozycji terenów uzbrojonych dla inwestorów (30 ha), lecz również proponuje inne instrumenty wpływające aktywnie na wzrost przedsiębiorczości mieszkańców gminy. W ramach funkcjonowania Parku Przemysłowego podjęto także inne działania: wybudowano Inkubator Przedsiębiorczości i utworzono Regionalne Centrum Przedsiębiorczości (RCP Sp. z o.o.), które działa w budynku inkubatora.

W wyniku realizacji projektu w ramach programu PHARE 2001 „Wsparcie powstawania parku przemysłowego poprzez przygotowanie terenów inwestycyjnych w Solcu Kujawskim” przewidywano stworzenie 300 – 350 stałych miejsc pracy oraz 25 nowych, małych i średnich przedsiębiorstw. Dzisiaj w strefie działa 40 firm, zatrudniających 700 osób.

W ramach kontraktu została wybudowana kanalizacja sanitarna i deszczowa, wodociąg, sieć energetyczna, gazociąg oraz infrastruktura drogowa.

Atrakcyjne położenie „Parku Przemysłowego” przy drodze krajowej nr 10, ważny plan zagospodarowania przestrzennego, uzbrojony teren, pomoc gminy w załatwianiu spraw formalnych i preferencyjne warunki dla inwestorów zdecydowały o szybkim zagospodarowaniu obszaru parku. Na obszarze Parku Przemysłowego działają firmy z branży tworzyw sztucznych, meblarskiej, kamienia naturalnego, przemysłu motoryzacyjnego, elementów tłocznych, logistyki i innych usług specjalistycznych.

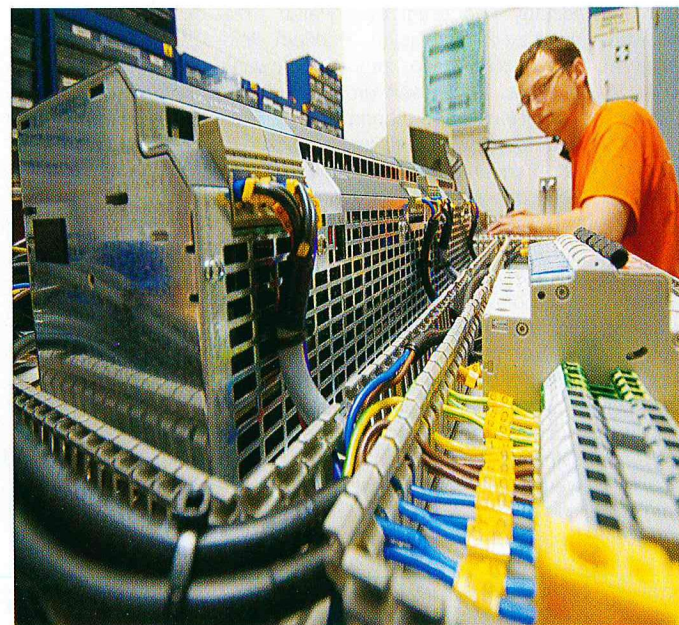
Efektami ekonomicznymi inwestycji, które stanowią bezpośrednie dochody gminy są wpływy z podatków lokalnych.



Przedsiębiorczość

Park Przemysłowy - I etap

Wartość projektu: 15,6 mln zł
Wysokość dofinansowania:
PHARE 2001 - 11,7 mln zł
Budżet państwa – 1,9 mln zł
Termin realizacji: 2003 - 2004



Przedsiębiorczość

Park Przemysłowy - II etap

Teren przewidziany pod drugi etap Parku Przemysłowego graniczy z istniejącym Parkiem Przemysłowym. Powierzchnia do zagospodarowania wynosi 31 hektarów. W ramach projektu zostaną wybudowane drogi publiczne, chodniki, ścieżki rowerowe, zatoki autobusowe, kanalizacja deszczowa i sanitarna oraz przepompownie ścieków, sieć wodociągowa, sieć gazowa, sieć teletechniczna, sieć energetyczna.

O atrakcyjności inwestycyjnej terenu objętego projektem decydują: położenie przy drodze krajowej nr 10, bliskie położenie od Bydgoszczy (i portu lotniczego – 20 km), Torunia 30 km, niższe ceny gruntów w stosunku do ośrodków stołecznych województwa, niższe koszty prowadzenia działalności gospodarczej, bliskość centrów naukowych, znaczne możliwości promocyjne dzięki zlokalizowaniu na terenie gminy Radiowego Centrum Nadawczego dla programu I Polskiego Radia, korzystne powiązania komunikacyjne z największymi miastami województwa stwarzające łatwy dostęp do urzędów administracji wszystkich szczebli, szkół wyższych oraz innych usług.

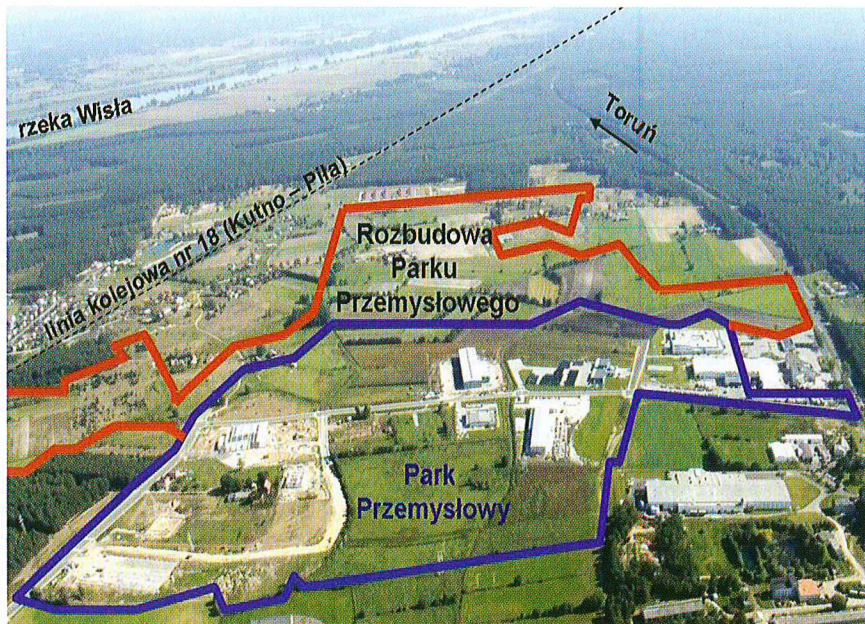


Tworzenie nowych, trwałych miejsc pracy wpłynie na zmniejszenie bezrobocia, a w konsekwencji na zahamowanie negatywnych zjawisk społecznych na obszarze gminy Solec Kujawski. W interesie gminy leży powiększanie strefy pod działalność gospodarczą i takie jej wykorzystanie, które zwiększy wpływy do budżetu lokalnego z tytułu podatków i opłat od użytkowników nieruchomości. Z dotychczasowych efektów osiągniętych dzięki istniejącemu Parkowi Przemysłowemu wynika, że przygotowanie dalszych terenów do działań biznesowych jest warunkiem koniecznym do dalszego rozwoju gminy. Podmioty gospodarcze, działające w Inkubatorze Przedsiębiorczości, znajdującym się w strefie Parku Przemysłowego, będą mogły dalej rozwijać się, inwestując na obszarach objętych II etapem Parku Przemysłowego.

Przedsiębiorczość

Park Przemysłowy - II etap

Wartość projektu: 19,6 mln zł
 Wielkość dofinansowania: 9,6 mln zł
 Regionalny Program Operacyjny Województwa
 Kujawsko – Pomorskiego
 Europejski Fundusz Rozwoju Regionalnego
 Termin realizacji: 2010 – 2012



PROGRAM REGIONALNY
 NARODOWA STRATEGIA SPÓJNOŚCI



WOJEWÓDZTWO
 KUJAWSKO-POMORSKIE

UNIA EUROPEJSKA
 EUROPEJSKI FUNDUSZ
 ROZWOJU REGIONALNEGO



Mój region w Europie

Przedsiębiorczość

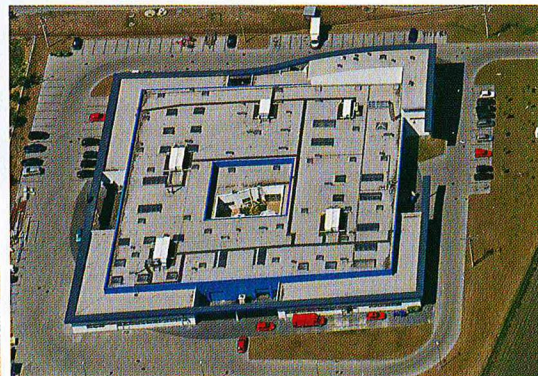
Inkubator Przedsiębiorczości

W strategii funkcjonowania i rozwoju Parku Przemysłowego bardzo ważną rolę ma do spełnienia Inkubator Przedsiębiorczości. Powstał on w ramach programu PHARE 2002, jako dopełnienie oferty dla przedsiębiorców.

Jest to budynek o powierzchni 5 tys. m², przeznaczony dla młodych firm rozpoczynających działalność gospodarczą. Powierzchnia produkcyjna zajmuje 4200 m², a powierzchnie usługowo-biurowe 800 m². Działalność gospodarczą prowadzi ponad 20 firm z różnych branż m.in. z zakresu produkcji taśm uszczelniających i profili listwowych dla glazurników, handlu urządzeniami i akcesoriami spawalniczymi, konfekcjonowania włókien meblowych, handlu artykułami budowlanymi, montażu i sprzedaży rozdzielni elektrycznych, produkcji środków dezynfekujących dla szpitali, weterynarii, gastronomii i przemysłu spożywczego. Poza tym, w inkubatorze ulokowały się: firma doradcza, reklamowa, ochrony mienia i osób, a także firma prowadząca lokal gastronomiczny oraz pralnia.



Nowo powstające przedsiębiorstwo lokujące się w Inkubatorze Przedsiębiorczości uzyskuje wszelką pomoc niezbędną do prowadzenia działalności. Dotyczy to obsługi prawnej, finansowej, zapewnienia gwarancji kredytowych. Przedsiębiorstwa te mają na początek zagwarantowane preferencyjne warunki korzystania z pomieszczeń. Jednym z elementów świadczenia pomocy firmom z inkubatora jest ułatwienie dostępu do korzystnego finansowania inwestycji. Dlatego też gmina oraz Polska Fundacja Przedsiębiorczości podpisały umowę na utworzenie w inkubatorze punktu obsługi Regionalnego Funduszu Pożyczkowego „Kujawiak”.



Wartość projektu: 10,5 mln zł
 Wysokość dofinansowania: 7,4 mln zł
 PHARE 2002
 Termin realizacji: 2004 – 2005

Phare

Komunikacja drogowa i kolejowa

Szybka kolej metropolitalna BiT-CITY

Jednym z elementów projektu Szybkiej Kolei Metropolitalnej BiT – City, współfinansowanego ze środków Programu Operacyjnego Infrastruktura i Środowisko, jest budowa w Solcu Kujawskim wiaduktu kolejowego (I etap) oraz platformy obsługi pasażerów (II etap). Działania podjęli wspólnie Urząd Marszałkowski, samorządy Torunia, Bydgoszczy i Solca Kujawskiego oraz Polskie Koleje Państwowe.

Po zakończeniu budowy wiaduktu w Solcu Kujawskim znikną bardzo uciążliwe problemy komunikacyjne, związane z oczekiwaniem przed zamkniętymi zaporami kolejowymi, które nasiliłyby się po uruchomieniu większej liczby połączeń kolejowych w ramach szybkiej kolei metropolitalnej. Tory kolejowe dzielą miasto na dwie części, co utrudnia życie mieszkańcom, jest uciążliwe dla inwestorów chcących skomunikować się z Parkiem Przemysłowym. Budowa bezkolizyjnego przejazdu pod torami usprawni ruch na drodze wojewódzkiej, przebiegającej przez Solec Kujawski.

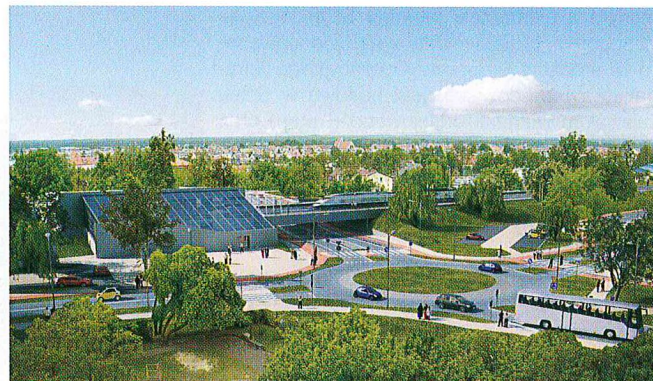
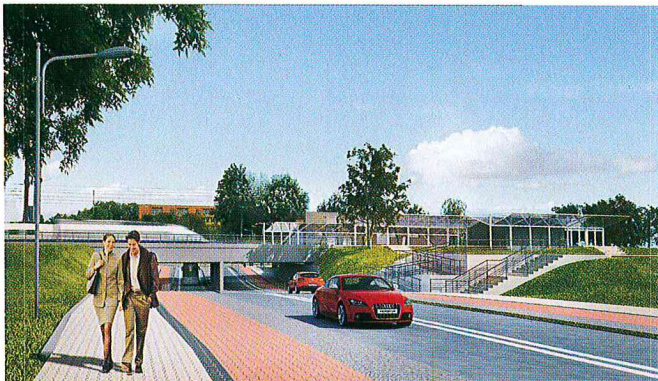


Pierwszy etap, czyli budowa wiaduktu, łączy się ze zmodyfikowaniem układu komunikacyjnego w jego sąsiedztwie. Modyfikacja polega na zaprojektowaniu nowych jezdni, skrzyżowań, chodników, dróg rowerowych i miejsc parkingowych. Niezbędne jest także wykonanie nowego torowiska kolejowego w strefie robót, przedłużenie peronów dworcowych, budowa sieci kanalizacyjnej, teletechnicznej i elektrycznej.

Wiadukt usytuowany w bezpośrednim sąsiedztwie punktu obsługi pasażerów, pełnić będzie funkcje podziemnego przejścia oraz wyjścia na perony. Pod wiaduktem zaprojektowano jezdnię, chodniki i ścieżkę rowerową.

Komunikacja drogowa i kolejowa

Szybka kolej metropolitalna BiT-CITY



Wartość projektu: 37 mln zł
Wielkość dofinansowania: 20 mln zł
Program Operacyjny Infrastruktura i Środowisko
Termin realizacji: 2011 – 2014



INFRASTRUKTURA I ŚRODOWISKO
NARODOWA STRATEGIA SPÓJNOŚCI



WOJEWÓDZTWO
KUJAWSKO-POMORSKIE



GMINA
SOLEC KUJAWSKI

UNIA EUROPEJSKA
EUROPEJSKI FUNDUSZ
ROZWOJU REGIONALNEGO



Komunikacja drogowa i kolejowa

Poprawa dostępu do terenów inwestycyjnych

Jednym z ważniejszych rejonów miasta, gdzie brakuje utwardzonych nawierzchni dróg jest osiedle domów jednorodzinnych. Ulice osiedla stanowią ważną część układu drogowego, zapewniającego lokalnej społeczności połączenie z Bydgoszczą, Toruniem, i poszczególnymi gminami regionu oraz umożliwiającą dotarcie do terenów inwestycyjnych.

Przedmiotem projektu była budowa i przebudowa infrastruktury drogowej o długości 5 km (w tym ul. Średniej, łączącej osiedle z Parkiem Przemysłowym i Inkubatorem Przedsiębiorczości), budowa 9,45 km chodników. Celem projektu była poprawa jakości dróg gminnych, co w konsekwencji przyczyniło się do poprawy warunków życia mieszkańców gminy, zwiększenia atrakcyjności i dostępności ważnych gospodarczo obszarów gminy.

Skrócenie czasu przejazdu oraz poprawa bezpieczeństwa ruchu drogowego, poprzez wybudowanie ścieżek rowerowych i chodników jest dodatkową zachętą do podejmowania pracy na terenie Parku Przemysłowego oraz lokowania w nim własnych firm zarówno produkcyjnych, jak i usługowych.

Wartość projektu: 5,3 mln zł

Wysokość dofinansowania:

Zintegrowany Program Rozwoju Regionalnego - 3 mln zł

Budżet państwa – 500 tys. zł

Termin realizacji: 2006 – 2007



ZPORR
Zintegrowany Program
Operacyjny
Rozwoju Regionalnego

Komunikacja drogowa i kolejowa

Przebudowa ulicy Kujawskiej

Chcąc zapewnić właściwą infrastrukturę drogową stale rozbudowującego się Osiedla Toruńskiego wraz z dostępem do obiektów użyteczności publicznej (szkoła, przedszkole) oraz działających w tej części miasta zakładów produkcyjnych, niezbędna stała się przebudowa i rozbudowa istniejących połączeń lokalnych, mogących przejąć zwiększony ruch samochodowy, zapewnić właściwą obsługę terenów ważnych dla rozwoju miasta, zmniejszyć zatłoczenie istniejących ulic. Poprzez przebudowę ulicy Kujawskiej tj. skomunikowanie jej z wybudowaną ze środków Narodowego Programu Budowy Dróg Lokalnych drogą gminną (tzw. ulica objazdowa) oraz przebudowę skrzyżowań, a także budowę zatok autobusowych, ścieżek rowerowych oraz chodników, został udrożniony układ komunikacyjny. Przyczyniło się to do ograniczenia przejazdu samochodów przez centrum miasta, udrożniło ruch w obrębie osiedla, poprawiło bezpieczeństwo na drogach. Dobra komunikacja drogowa w mieście umożliwiła dalszy rozwój gminy.

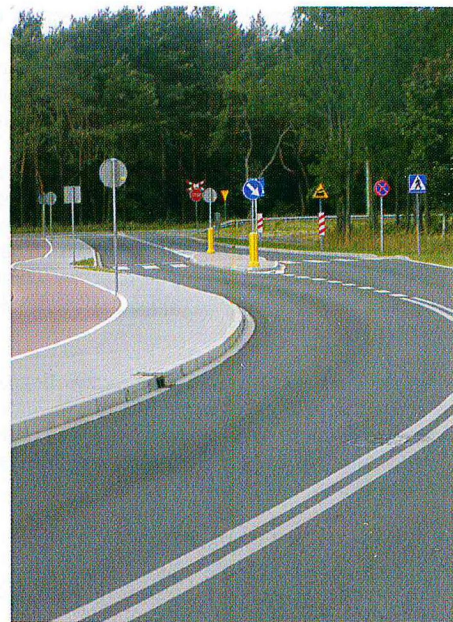
Wartość projektu: 3,5 mln zł

Wysokość dofinansowania: 500 tys. zł

Regionalny Program Operacyjny Województwa Kujawsko – Pomorskiego

Europejski Fundusz Rozwoju Regionalnego

Termin realizacji: 2010 – 2011



PROGRAM REGIONALNY
NARODOWA STRATEGIA SPÓJNOŚCI



WOJEWÓDZTWO
KUJAWSKO-POMORSKIE

UNIA EUROPEJSKA
EUROPEJSKI FUNDUSZ
ROZWOJU REGIONALNEGO



Mój region w Europie

Nowa szkoła

Nową szkołę na Osiedlu Toruńskim otwarto bardzo uroczysto 12 maja 2011 r. Uczy się w niej prawie 600 dzieci. W czasach, kiedy szkoły raczej się zamyka i likwiduje, nowa placówka oświatowa to chlubny wyjątek. Inwestycja trwała półtora roku, pochłonęła 20 milionów złotych, a dzisiaj uczniowie uczą się w wyjątkowo dobrych i przyjaznych warunkach. Szkoła jest bardzo nowoczesna, warunkami nauczania odpowiadająca najwyższym standardom.

Jej bryła jest zaprojektowana w bardzo atrakcyjnej stylistyce, składa się z kilku spójnych architektonicznie segmentów: szkoły podstawowej, gimnazjum, kulturalno - naukowego, sportowego, żywieniowego, opieki zdrowotnej i administracyjnego.

Dla części dydaktycznej zaprojektowano 28 sal lekcyjnych o powierzchniach od 35 - 71 m kw., pracownie komputerowe, gabinety specjalistyczne. W kompleksie są także biblioteka (160 m kw.), aula, stołówka (200 m kw.). Ponadto obiekt jest dostępny dla osób niepełnosprawnych. Na uwagę zasługuje zaplecze sportowe - sala gimnastyczna (540 m kw.) oraz dwie sale ćwiczeń po 150 m kw. każda oraz kompleks boisk Orlik 2012 i plac zabaw.

Co tu dużo mówić – szkoła robi wrażenie.



Edukacja

Nowa szkoła

Wartość projektu – 20 mln zł

Wysokość dofinansowania:

Regionalny Program Operacyjny Województwa Kujawsko – Pomorskiego

Europejski Fundusz Rozwoju Regionalnego – 4 mln zł

Budżet państwa - 1,2 mln zł

Termin realizacji: 2010 – 2011



PROGRAM REGIONALNY
NARODOWA STRATEGIA SPÓJNOŚCI



WOJEWÓDZTWO
KUJAWSKO-POMORSKIE

UNIA EUROPEJSKA
EUROPEJSKI FUNDUSZ
ROZWOJU REGIONALNEGO



Mój region w Europie

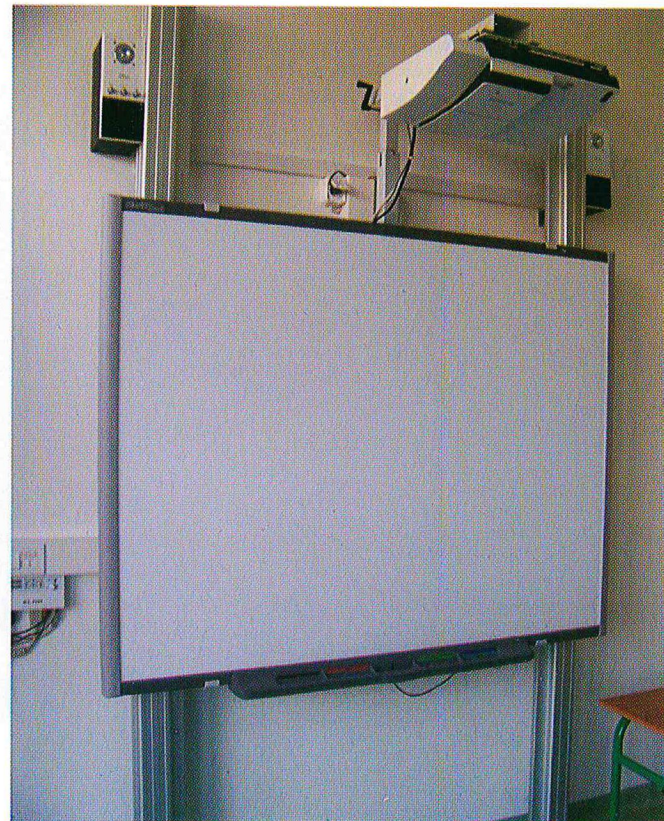
Edukacja

Tablice interaktywne

„e-Usługi - e-Organizacja - pakiet rozwiązań informatycznych dla jednostek organizacyjnych województwa kujawsko - pomorskiego” to projekt realizowany w Województwie Kujawsko – Pomorskim, w którym nasza gmina była jednym z jego partnerów. Solecie szkoły podstawowe wyposażono w 23 tablice interaktywne, z czego 17 zamontowano w Szkole Podstawowej nr 4 i 6 w Zespole Szkół. Dzięki temu zakupowi możliwe jest stosowanie interaktywnej technologii dydaktycznej w klasach I-III. Projekt realizowany w części dotyczącej modułu e-Edukacja w Województwie Kujawsko - Pomorskim w ramach Regionalnego Programu Operacyjnego Województwa Kujawsko - Pomorskiego na lata 2007 - 2013.

Natomiast w ramach projektu „Poprawa jakości i dostępności usług edukacyjnych poprzez zakup tablic interaktywnych na potrzeby kompleksu szkolnego na Osiedlu Toruńskim w Solcu Kujawskim”, zakupiono 8 zestawów tablic interaktywnych. Tablice zostały zamontowane w nowo wybudowanej szkole, w laboratorium fizyczno – chemicznym, pracowni biologicznej, pracowni geograficznej, pracowni technicznej, pracowni historycznej, pracowni matematycznej, pracowni językowej i pracowni polonistycznej.

Realizacja projektu przyczynia się do poprawy infrastruktury edukacyjnej gminy. Wpływa na poprawę jakości i warunków nauczania dzieci i młodzieży korzystającej z zajęć lekcyjnych i pozalekcyjnych. Poprzez wprowadzanie nowoczesnych technologii, takich jak tablice interaktywne, zajęcia szkolne oraz pozalekcyjne stają się ciekawsze i bardziej atrakcyjne. Projekt realizowany w ramach Osi Priorytetowej 3. Rozwój infrastruktury społecznej, Działania 3.1 Rozwój infrastruktury edukacyjnej Regionalnego Programu Operacyjnego Województwa Kujawsko – Pomorskiego na lata 2007-2013.



Edukacja

Tablice interaktywne

Wartość projektów przypadająca na gminę: 375 tys. zł
Wysokość dofinansowania: 265 tys. zł
Regionalny Program Operacyjny Województwa
Kujawsko – Pomorskiego
Europejski Fundusz Rozwoju Regionalnego
Termin realizacji: 2010 - 2011



PROGRAM REGIONALNY
NARODOWA STRATEGIA SPÓJNOŚCI



WOJEWÓDZTWO
KUJAWSKO-POMORSKIE

UNIA EUROPEJSKA
EUROPEJSKI FUNDUSZ
ROZWOJU REGIONALNEGO



Mój region w Europie

Rewitalizacja

Centrum Aktywności i Edukacji

Zwiększenie atrakcyjności zamieszkania w gminie dla ludzi młodych, uwzględnienie potrzeb powiększającej się grupy osób starszych, zagospodarowanie czasu wolnego dzieci i młodzieży oraz poprawa stanu publicznej infrastruktury wpływającej na jakość życia oraz rozwój społeczno – gospodarczy i kulturalny – to podstawowe założenia realizowanego w Solcu Kujawskim Lokalnego Programu Rewitalizacji.

Jednym z obszarów, które wymagają wsparcia w ramach programu rewitalizacji jest Osiedle Staromiejskie. Prowadzone działania mają uczynić osiedle miejscem atrakcyjnym do zamieszkania, spędzania wolnego czasu i prowadzenia drobnej działalności gospodarczej z uwzględnieniem potrzeb mieszkańców osiedla – zarówno licznej grupy osób starszych, jak i najmłodszych. Służyć ma temu zorganizowanie bezpiecznych i pożytecznych form spędzania wolnego czasu między innymi w otwartym 30 czerwca 2011 r. Centrum Aktywności i Edukacji.

Centrum mieści się w budynku po byłej hali targowej. Do zagospodarowania przeznaczono powierzchnię ok. 600 m², która dzieli się funkcjonalnie na części dla osób starszych i dla dzieci. Obiekt zaprojektowano także z myślą o osobach niepełnosprawnych. Podstawową funkcją obiektu jest edukacja, której została podporządkowana działalność placówki. Na parterze i piętrze zlokalizowano: pomieszczenia biblioteki z czytelnią; pomieszczenia przeznaczone na organizowanie kursów, szkoleń oraz zajęć w ramach Uniwersytetu Trzeciego Wieku; punkt konsultacyjny Regionalnego Centrum Przedsiębiorczości; stanowiska umożliwiające dostęp do Internetu; salę wykładową, w której mogą być również organizowane konkursy, wieczornice, spotkania z ciekawymi ludźmi m.in. twórcami.

Zatem biblioteka z czytelnią internetową, sala wykładowa, punkt obsługi bezrobotnych i inwestorów mają przyczynić się do uatrakcyjnienia oferty osiedla, a przede wszystkim wzrostu aktywności osób starszych. Również ludzie młodzi będą mogli korzystać z ciekawej propozycji spędzania wolnego czasu, rozwijania swoich zainteresowań. Utworzenie Centrum Aktywności i Edukacji umożliwiło też realizację innych projektów z zakresu aktywizacji lokalnej społeczności i wyrównywania szans edukacyjnych.



Rewitalizacja

Centrum Aktywności i Edukacji

Od momentu otwarcia Centrum Aktywności i Edukacji drzwi obiektu praktycznie się nie zamykają. Odbywają się cykliczne spotkania Klubu Mam, które przychodzą razem ze swoimi pociechami. Ponadto, raz w miesiącu mamy spotkania z specjalistami: psychologiem, logopedą, fotografem, wizażystką. Do centrum mogą przychodzić całe rodziny. Każdy, młodszy i starszy, znajdzie coś dla siebie. Centrum organizuje również spotkania autorskie, działa klub dyskusyjny. Jest to miejsce łączące pokolenia.

Wartość projektu – 1,8 mln zł

Wysokość dofinansowania – 1,3 mln zł

Europejski Fundusz Rozwoju Regionalnego

Termin realizacji: 2010 – 2011



PROGRAM REGIONALNY
NARODOWA STRATEGIA SPÓJNOŚCI



WOJEWÓDZTWO
KUJAWSKO-POMORSKIE

UNIA EUROPEJSKA
EUROPEJSKI FUNDUSZ
ROZWOJU REGIONALNEGO



Mój region w Europie

Rewitalizacja

Miasteczko komunikacyjne

Miasteczko komunikacyjne zostało zmodernizowane w 2010 roku, jako pierwszy etap jednego z podstawowych projektów Lokalnego Programu Rewitalizacji Solca Kujawskiego na lata 2010 – 2015 - „Stworzenie strefy rekreacji i wypoczynku na terenie parku miejskiego w Solcu Kujawskim w ramach rewitalizacji”. Zlokalizowane jest w parku miejskim nieopodal Ośrodka Sportu i Rekreacji i JuraParku. W ramach modernizacji wykonano 1757 m kw. nawierzchni bitumicznej oraz ustawiono znaki drogowe pionowe i świetlne.

Miasteczko jest dostępne dla wszystkich chcących z niego korzystać, szczególnie dla dzieci uczących się jeździć na rowerze i chcących poznać zasady poruszania się po drogach. Odbywają się tam również zajęcia pozalekcyjne i pozaszkolne. Projekt został zrealizowany w ramach Osi Priorytetowej 7. Wspieranie przemian w miastach i w obszarach wymagających odnowy, Działanie 7.1 Rewitalizacja zdegradowanych dzielnic miast Regionalnego Programu Operacyjnego Województwa Kujawsko – Pomorskiego 2007 – 2013.

Wartość projektu: 254 tys. zł
Wysokość dofinansowania: 200 tys. zł.
Regionalny Program Operacyjny Województwa Kujawsko – Pomorskiego
Europejski Fundusz Rozwoju Regionalnego
Termin realizacji: 2010 – 2011



PROGRAM REGIONALNY
 NARODOWA STRATEGIA SPÓJNOŚCI



WOJEWÓDZTWO
 KUJAWSKO-POMORSKIE

UNIA EUROPEJSKA
 EUROPEJSKI FUNDUSZ
 ROZWOJU REGIONALNEGO



Mój region w Europie

Rewitalizacja

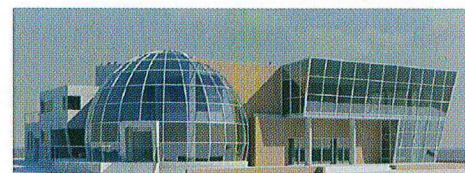
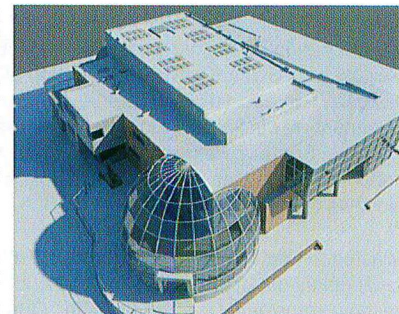
Modernizacja Sockiego Centrum Kultury - etap I

Sockie Centrum Kultury to miejsce życzliwe, integrujące artystyczne i intelektualne środowisko Solca Kujawskiego. Działają tu niezwykle ludzie skoncentrowani na kulturze w powiązaniu z innymi dziedzinami aktywności społecznej. W czasie gdy wszystko wokół się komercjalizuje, najważniejszym celem jest uruchomienie wrażliwości na innych, tworzenie warunków, by pomóc twórcom w rozwoju ich talentów. SCK proponuje działania niekonwencjonalne, inicjujące proces poszukiwania nowych form wyrazu artystycznego oraz nowych form obecności sztuki na co dzień. Z propozycji SCK korzysta kilkanaście tysięcy osób, uczestnicząc w imprezach masowych - międzynarodowych, ogólnopolskich i lokalnych o charakterze artystyczno-festynowym i kameralnym.

Podstawowym celem działalności centrum kultury jest dotarcie do jak najszerszego grona odbiorców, powiększając odpowiednio ofertę programową, zarówno dla najmłodszych, jak i dla osób aktywnych zawodowo, osób starszych i niepełnosprawnych, a w szczególności dla młodzieży. Lata eksploatacji, zmieniające się wymagania techniczne obiektów użyteczności publicznej, wysokie koszty utrzymania, niewystarczająca powierzchnia użytkowa, to przeszkody, które wręcz uniemożliwiają rozszerzenie oferty programowej.

Niezbędne stało się więc zmodernizowanie siedziby SCK i przystosowanie jej do nowych zadań. Projekt realizowany w ramach Osi priorytetowej 7, Wspieranie przemian w miastach i w obszarach wymagających odnowy, Działanie 7.1 Rewitalizacja zdegradowanych dzielnic miast, RPO Województwa Kujawsko - Pomorskiego.

Wartość projektu: 4,3 mln zł
Wysokość dofinansowania: 1,7 mln zł
Regionalny Program Operacyjny Województwa Kujawsko - Pomorskiego
Europejski Fundusz Rozwoju Regionalnego
Termin realizacji: 2011 - 2012



PROGRAM REGIONALNY
 NARODOWA STRATEGIA SPÓJNOŚCI



WOJEWÓDZTWO
 KUJAWSKO-POMORSKIE

UNIA EUROPEJSKA
 EUROPEJSKI FUNDUSZ
 ROZWOJU REGIONALNEGO



Mój region w Europie

Sport i rekreacja

Park wodny

W Solcu Kujawskim 22 września 2006 r. był wyjątkowy. Tego dnia po wielu latach oczekiwania otwarto solecki aquapark.

Pierwsze zamierzenia budowy zrodziły się jeszcze w latach pięćdziesiątych XX wieku. Rozpoczęto zbiórkę pieniędzy na ten cel. Jednak zbyt małe fundusze i inne, jak się wtedy wydawało, ważniejsze sprawy, odsunęły budowę basenu na plan dalszy. Wielokrotnie do konieczności zbudowania pływalni powracano, aby mieszkańcy nie pływali w niebezpiecznych nurtach Wisły.



Sport i rekreacja

Park wodny

W dużej mierze z budżetu gminy sfinansowana została realizacja tej inwestycji. Dzisiaj znakomicie służy mieszkańcom i gościom odwiedzającym nasze miasto. W Parku Wodnym są trzy baseny: pływacki, rekreacyjny, dla niemowlaków; dwie zjeżdżalnie, wanny z hydromasażem. Wybudowanie aquaparku to również wydarzenie gospodarcze, ponieważ przyciąga do Solca wielu odwiedzających, którzy z uznaniem mówią o tak udanej inwestycji, dającej nowe miejsca pracy, promującej nasze miasto w regionie.

Wartość projektu: 12, 6 mln zł

Wielkość dofinansowania:

Zintegrowany Program Operacyjny Rozwoju Regionalnego

– 800 tys. zł

Fundusz Rozwoju Kultury Fizycznej – 460 tys. zł

Termin realizacji: 2005-2006



ZPORR

Zintegrowany Program
Operacyjny
Rozwoju Regionalnego

Nowoczesne technologie

Sieć szerokopasmowa

Budowa sieci szerokopasmowej oraz stworzenie odpowiedniej infrastruktury sprzętowo-programowej, mającej na celu ułatwienie elektronicznego dostępu obywatela oraz innych podmiotów do urzędu, ma kolosalne znaczenie. Jest wyznacznikiem nowoczesności i przyspiesza realizację procedur administracyjnych.

Dostęp do e-urzędu przez osoby nie posiadające w domu komputera umożliwią infomaty oraz punkty publicznego dostępu do Internetu zlokalizowane w szkolnych bibliotekach, bibliotece miejskiej, świetlicach wiejskich. Poprzez sieć infomatów będą m.in. promowane walory naszej gminy oraz gmin ościennych, powiatu i województwa. Rozwiązanie oparte na technologii światłowodowej umożliwi realizację wielu planowanych usług, które mogą być wprowadzone na poziomie gmin tj : e-medycyna, e-edukacja, monitoring miasta i okolic. Monitoring doskonale sprawdzi się w planowanym w gminie Centrum Zarządzania Kryzysowego, ponieważ umożliwi szybką ocenę sytuacji na danym terenie.

Celem projektu jest stworzenie własnej sieci teleinformatycznej na terenie gminy jako bazy dla wdrożenia nowoczesnych technologii informacyjnych i komunikacyjnych.

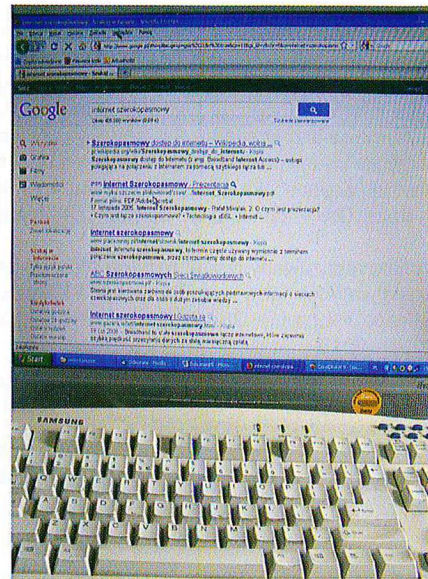
Wartość projektu: 6,7 mln zł

Wysokość dofinansowania: 5 mln zł

Regionalny Program Operacyjny Województwa Kujawsko – Pomorskiego

Europejski Fundusz Rozwoju Regionalnego

Termin realizacji: 2010 – 2013



PROGRAM REGIONALNY
NARODOWA STRATEGIA SPÓJNOŚCI



WOJEWÓDZTWO
KUJAWSKO-POMORSKIE

UNIA EUROPEJSKA
EUROPEJSKI FUNDUSZ
ROZWOJU REGIONALNEGO



Mój region w Europie

Nowoczesne technologie

Infostrada Kujaw i Pomorza

Zbudowanie nowoczesnej administracji i podniesienie jakości usług publicznych stanowią główny cel projektu realizowanego od maja 2010 roku wspólnie z Województwem Kujawsko – Pomorskim oraz 156. gminami i powiatami naszego województwa. Możliwe to będzie poprzez rozbudowę lokalnej i regionalnej infrastruktury społeczeństwa informacyjnego, w tym platformy elektronicznej w obszarze e – administracja i informacja przestrzenna. Systemy komunikacyjne i wideokonferencje, elektroniczna skrzynka podawcza, elektroniczny obieg dokumentów, system obsługi poczty elektronicznej, wojewódzka platforma wymiany informacji, portal Informacji Przestrzennej, systemy GIS – to niektóre z założonych do osiągnięcia efektów.

Projekt realizowany jest w ramach Osi Priorytetowej 4 Rozwój infrastruktury społeczeństwa informacyjnego, Działanie 4.2 Rozwój usług i aplikacji dla ludności Regionalnego Programu Operacyjnego Województwa Kujawsko – Pomorskiego na lata 2007 – 2013.

Wartość projektu: 42,5 mln zł

Wartość dotacji: 31,9 mln zł

**Regionalny Program Operacyjny Województwa Kujawsko – Pomorskiego
Europejski Fundusz Rozwoju Regionalnego**

Termin realizacji: 2009 – 2013



PROGRAM REGIONALNY
NARODOWA STRATEGIA SPÓJNOŚCI



WOJEWÓDZTWO
KUJAWSKO-POMORSKIE

UNIA EUROPEJSKA
EUROPEJSKI FUNDUSZ
ROZWOJU REGIONALNEGO



Mój region w Europie

Świetlice wiejskie

Świetlice wiejskie

Poziom świadczonych usług kulturalnych, rekreacyjnych i edukacyjnych na terenach wiejskich uzależniony jest od posiadanej bazy, dlatego też przystąpiono do rozbudowy, nadbudowy i przebudowy świetlic wiejskich w naszej gminie oraz zakupu wyposażenia na ich potrzeby. Prace w świetlicach objęły: dobudowę, wymianę konstrukcji i pokrycia dachowego, wymianę stolarki okiennej i drzwiowej, roboty elektryczne, wymianę instalacji centralnego ogrzewania, kanalizacji sanitarnej, instalacji gazowej, układu wentylacji oraz wykonanie robót wykończeniowych. Świetlica w Makowiskach została oddana do użytku 3 sierpnia 2010 roku. Odbывают się tam zajęcia Koła Gospodyń Wiejskich, imprezy okolicznościowe oraz liczne zajęcia pozalekcyjne i pozaszkolne dla dzieci i młodzieży. Doskonale temu służy między innymi zakupiony sprzęt komputerowy. Natomiast rozbudowa i przebudowa świetlicy we wsi Chrośnia polegała na dobudowaniu zaplecza sanitarnego oraz przebudowie pomieszczeń w części istniejącej, wykonaniu pokrycia dachowego oraz prac wykończeniowych. Budynek docieplono, na poddaszu świetlicy powstała również baza noclegowa na 37 miejsc.



MODERNIZACJA ŚWIETLICY WE WSI MAKOWISKA

Wartość projektu: 643 tys. zł

Wysokość dofinansowania: 224 tys. zł

Program Rozwoju Obszarów Wiejskich

Termin realizacji: 2010 - 2012

MODERNIZACJA ŚWIETLICY W CHROŚNIE

Wartość projektu: 1,3 mln zł

Wysokość dofinansowania: 310 tys. zł

Program Rozwoju Obszarów Wiejskich

Termin realizacji: 2011



PROJEKTY SPOŁECZNE

Edukacja

Szkoła równych szans

W ramach projektu „Szkoła równych szans – wspieranie rozwoju edukacyjnego dzieci i młodzieży w Solcu Kujawskim jednym z celów rewitalizacji” w soleckich szkołach oraz w świetlicy terapeutycznej przy Miejsko – Gminnym Ośrodku Pomocy Społecznej zorganizowano dodatkowe zajęcia dydaktyczno-wyrównawcze oraz specjalistyczne. Uczniowie mający problemy w nauce korzystali z doradztwa i opieki pedagogiczno - psychologicznej oraz brali udział w zajęciach ukierunkowanych na rozwój kompetencji kluczowych (komunikacja i technologie informatyczne, języki obce, przedsiębiorczość). Ponadto wśród zajęć specjalistycznych znalazły się zajęcia korekcyjne oraz dogoterapia. W zajęciach uczestniczyło ponad 700 dzieci i młodzieży. Uczestnicy projektu mieli możliwość wzięcia udziału w wielu konkursach wiedzy i zdolności manualnych oraz redagowania i wydawania gazetki szkolnej. Szkoły wyposażone zostały w pomoce dydaktyczne, podręczniki, sprzęt komputerowy, sprzęt audiowizualny. Projekt realizowano w ramach Priorytetu IX „Rozwój wykształcenia i kompetencji w regionach”, Działania 9.1. „Wyrównywanie szans edukacyjnych i zapewnienie wysokiej jakości usług edukacyjnych świadczonych w systemie oświaty”, Poddziałania 9.1.2 „Wyrównywanie szans edukacyjnych uczniów z grup o utrudnionym dostępie do edukacji oraz zmniejszenie różnic w jakości usług edukacyjnych”, Programu Operacyjnego Kapitał Ludzki.

Wartość projektu: 542 tys. zł
Wartość dotacji: 542 tys. zł
Program Operacyjny Kapitał Ludzki
Termin realizacji: 2008 – 2009



KAPITAŁ LUDZKI
 NARODOWA STRATEGIA SPÓJNOŚCI



EUROPEJSKI
 FUNDUSZ SPOŁECZNY



Edukacja

Młodzież przyszłością powiatu bydgoskiego

Projekt realizowano wspólnie z gminami Powiatu Bydgoskiego, który był jego liderem. Podobnie, jak projekt pn. „Szkoła równych szans – wspieranie rozwoju edukacyjnego dzieci i młodzieży w Solcu Kujawskim jednym z celów rewitalizacji” miał na celu wyrównywanie szans edukacyjnych dzieci i młodzieży. Zajęcia pozalekcyjne prowadzono w szkołach, świetlicach wiejskich i świetlicy terapeutycznej. W projekcie uczestniczyło 605. dzieci i młodzieży ze szkół podstawowych i gimnazjów, dla których gmina Solec Kujawski jest organem prowadzącym. W zorganizowanych zajęciach dydaktyczno – wyrównawczych, specjalistycznych, wpływających na rozwój kompetencji kluczowych, pomocny był zakupiony sprzęt komputerowy, pomoce dydaktyczne. Projekt realizowano w ramach Priorytetu IX „Rozwój wykształcenia i kompetencji w regionach”, Działania 9.1. „Wyrównywanie szans edukacyjnych i zapewnienie wysokiej jakości usług edukacyjnych świadczonych w systemie oświaty”, Poddziałania 9.1.2 „Wyrównywanie szans edukacyjnych uczniów z grup o utrudnionym dostępie do edukacji oraz zmniejszenie różnic w jakości usług edukacyjnych”, Programu Operacyjnego Kapitał Ludzki.

Wartość projektu: 1,6 mln zł

Wysokość dofinansowania: 1,6 mln zł

Wysokość dofinansowania przypadającego na gminę: 140 tys. zł

Program Operacyjny Kapitał Ludzki

Termin realizacji: 2009 – 2010



KAPITAŁ LUDZKI
CZŁOWIEK - NAJLEPSZA INWESTYCJA!



**POWIAT
BYDGOSKI**

UNIA EUROPEJSKA
EUROPEJSKI
FUNDUSZ SPOŁECZNY



Edukacja

Przygoda z wiedzą

Projekt ten był kontynuacją projektu „Młodzież przyszłością powiatu bydgoskiego”. W jego ramach odbyło się wiele wycieczek, w tym m.in. do kina, teatru, planetarium. Dzieci i młodzież uczestniczące w zajęciach dziennikarskich poznały funkcjonowanie jednej z regionalnych gazet, a dzieci uczestniczące w zajęciach muzycznych miały okazję wystąpić dla własnej publiczności. W zajęciach uczestniczyło 400. uczniów – mieszkańców gminy. Wartość projektu przypadająca na gminę wyniosła 188.523,00 zł i w całości została pokryta ze środków Europejskiego Funduszu Rozwoju Regionalnego.

Projekt realizowano w ramach Priorytetu IX „Rozwój wykształcenia i kompetencji w regionach”, Działania 9.1. „Wyrównywanie szans edukacyjnych i zapewnienie wysokiej jakości usług edukacyjnych świadczonych w systemie oświaty”, Poddziałania 9.1.2 „Wyrównywanie szans edukacyjnych uczniów z grup o utrudnionym dostępie do edukacji oraz zmniejszenie różnic w jakości usług edukacyjnych”, Programu Operacyjnego Kapitał Ludzki.

Wartość projektu: 1,7 mln zł

Wysokość dofinansowania: 1,5 mln zł

Program Operacyjny Kapitał Ludzki

Termin realizacji: 2010 – 2011



KAPITAŁ LUDZKI
CZŁOWIEK - NAJLEPSZA INWESTYCJA!



**POWIAT
BYDGOSKI**

UNIA EUROPEJSKA
EUROPEJSKI
FUNDUSZ SPOŁECZNY



Edukacja

Indywidualizacja procesu nauczania

Liderem projektu „Indywidualizacja Procesu Nauczania i Wychowania uczniów klas I-III Szkół Podstawowych w Województwie Kujawsko-Pomorskim” jest Departament Edukacji Sportu i Turystyki Urzędu Marszałkowskiego Województwa Kujawsko – Pomorskiego. Solec Kujawski jest jednym ze 113. samorządów, które uczestniczą w projekcie. Projekt skierowany jest do uczniów z klas I-III szkół podstawowych. W projekcie bierze udział 317. dzieci, w tym 258. ze Szkoły Podstawowej nr 4, a 59. z Zespołu Szkół.

Celem projektu jest zindywidualizowanie nauczania w klasach I-III w kontekście wdrażania nowej podstawy kształcenia ogólnego, pomoc szkołom we wdrożeniu kompleksowego programu wspomagającego szkołę w procesie edukacji i indywidualna praca z dzieckiem w celu wspierania jego osobistego rozwoju. Zrealizowano zajęcia dla dzieci z trudnościami w czytaniu i pisaniu, zdobywaniu umiejętności matematycznych, zajęcia logopedyczne, socjoterapeutyczne, psychoedukacyjne, korekcyjne, specjalistyczne zajęcia terapeutyczne oraz zajęcia rozwijające zainteresowania uczniów. Do szkół zakupiono sprzęt komputerowy, książki, materiały biurowe, instrumenty, gry, co unowocześniło ich bazę dydaktyczną. Projekt jest realizowany w ramach Poddziałania 9.1.2 „Wyrównywanie szans edukacyjnych uczniów z grup o utrudnionym dostępie do edukacji oraz zmniejszenie różnic w jakości usług edukacyjnych”, Programu Operacyjnego Kapitał Ludzki.

Wartość projektu: 23 mln zł

Wartość projektu przypadająca na gminę: 300 tys. zł

Program Operacyjny Kapitał Ludzki

Termin realizacji: 2010 – 2013



KAPITAŁ LUDZKI
NARODOWA STRATEGIA SPÓJNOŚCI



WOJEWÓDZTWO
KUJAWSKO-POMORSKIE

UNIA EUROPEJSKA
EUROPEJSKI
FUNDUSZ SPOŁECZNY



Edukacja

Przedszkolaki z naszej paki

Prawie 3 mln złotych otrzymają beneficjenci z siedmiu gmin powiatu bydgoskiego na realizację projektu „Przedszkolaki z naszej paki”, którego liderem jest Solec Kujawski. Ma on na celu upowszechnienie edukacji przedszkolnej i obejmuje 656. dzieci, w tym zdecydowaną większość w wieku od 3 – 5 lat. W wyniku realizacji projektu liczna grupa przedszkolaków uczęszcza na dodatkowe zajęcia edukacyjne i terapeutyczne, a wśród rodziców rośnie świadomość korzyści płynących z edukacji przedszkolnej. Poza tym, zwiększyła się dostępność do opieki przedszkolnej, a placówki wzbogaciły się o pomoce dydaktyczne, meble przystosowane do potrzeb przedszkolaków, zabawki, instrumenty muzyczne, sprzęt audiowizualny oraz komputerowy. W ramach działań zaplanowanych w projekcie między innymi wydłużono czas pracy przedszkoli, zorganizowano dodatkowe zajęcia z języka angielskiego, informatyczne, korekcyjne, logopedyczne, rytmikę z elementami tańca, muzyczne, plastyczne, ekologiczne. Kolejnymi atrakcjami dla najmłodszych są wyjazdy edukacyjne i nauka pływania.

Projekt finansowany jest ze środków Programu Operacyjnego Kapitał Ludzki priorytet IX - Rozwój wykształcenia i kompetencji w regionach, działanie 9.1 - Wyrównywanie szans edukacyjnych i zapewnienie wysokiej jakości usług edukacyjnych świadczonych w systemie oświaty, poddziałanie 9.1.1 - Zmniejszanie nierówności w stopniu upowszechniania edukacji przedszkolnej.

Wartość projektu: 2,79 mln zł

Wysokość dofinansowania: 2,75 mln zł

Program Operacyjny Kapitał Ludzki

Termin realizacji: 2009 – 2012



KAPITAŁ LUDZKI
NARODOWA STRATEGIA SPÓJNOŚCI



GINA
SOLEC KUJAWSKI

UNIA EUROPEJSKA
EUROPEJSKI
FUNDUSZ SPOŁECZNY



Edukacja

Wszyscy jesteśmy z tej samej gliny

Projekt realizowany był w partnerstwie ośmiu gmin powiatu bydgoskiego. Zajęcia garncarskie oraz zajęcia artystycznego zdobienia i pakowania prezentów były skierowane do dzieci i młodzieży w wieku od 8 do 16 roku życia. W zajęciach uczestniczyło 20. dzieci ze wsi Chrośna, Makowiska, Przytubie i Otorowo. Zajęcia były bardzo ciekawe.

Dzieci miały możliwość pracy na kole garncarskim, poznania historii garncarstwa i wykonania garnków oraz innych ozdób z gliny. Prace uczestników można było zobaczyć na wystawie zorganizowanej podczas innych zajęć odbywających się w świetlicach wiejskich we wsiach Chrośna i Przytubie. Projekt realizowano w ramach Priorytetu IX Rozwój kompetencji w regionach, Działania 9.5 Oddolne inicjatywy edukacyjne na obszarach wiejskich, Programu Operacyjnego Kapitał Ludzki.



Wartość projektu przypadająca na gminę Solec Kujawski: 5 tys. zł
Wysokość dofinansowania: 5 tys. zł
Program Operacyjny Kapitał Ludzki
Termin realizacji: 2010 r.



KAPITAŁ LUDZKI
 CZŁOWIEK - NAJLEPSZA INWESTYCJA!



**POWIAT
 BYDGOSKI**

UNIA EUROPEJSKA
 EUROPEJSKI
 FUNDUSZ SPOŁECZNY



Edukacja

Inicjatywa na wieś

W 2011 roku gmina otrzymała dotację na realizację projektu „Inicjatywa na wieś – rozwój usług edukacyjnych, kwalifikacji i wykształcenia na terenach wiejskich w Solcu Kujawskim”, skupionego na działaniach dotyczących obszarów wiejskich. Otrzymane dofinansowanie stanowi 100 proc. wartości projektu. W zajęciach, które rozpoczęły się we wrześniu 2011 roku uczestniczy 40. dzieci i młodzieży ze wsi: Chrośna, Przyłubie, Otorowo i Makowiska oraz Osiedla Rudy. Zaplanowano dla nich zajęcia komputerowe, garncarskie, przyrodnicze i plastyczne. Zaproponowane im zostaną różne formy spędzania czasu wolnego. Będą mogli poznać walory Solca Kujawskiego, historię garncarstwa, skorzystają z innowacyjnych technik nauczania oraz pogłębią swoje zdolności manualne, by wykorzystać je w życiu codziennym. Potrzeba organizacji takich zajęć wynika z ograniczonej możliwości korzystania z zajęć pozalekcyjnych i pozaszkolnych przez dzieci i młodzież z terenów wiejskich.



Do realizacji zajęć wykorzystane zostaną wyremontowane świetlice wiejskie we wsiach Chrośna i Makowiska. Projekt realizowany w ramach Priorytetu IX Rozwój kompetencji w regionach, Działania 9.5 Oddolne inicjatywy edukacyjne na obszarach wiejskich, Programu Operacyjnego Kapitał Ludzki.

Wartość projektu: 50 tys. zł

Wartość dotacji: 50 tys. zł

Program Operacyjny Kapitał Ludzki

Termin realizacji: 2011 – 2012



KAPITAŁ LUDZKI
NARODOWA STRATEGIA SPÓJNOŚCI



GINA
SOLEC KUJAWSKI

UNIA EUROPEJSKA
EUROPEJSKI
FUNDUSZ SPOŁECZNY



Zarządzanie jakością i podnoszenie kwalifikacji

System zarządzania jakością

Liderem projektu „Wdrażanie i certyfikacja systemu zarządzania zgodnego z normą ISO w jednostkach samorządu terytorialnego z terenu województwa kujawsko-pomorskiego” było Województwo Kujawsko-Pomorskie. Gmina Solec Kujawski była jednym z 20. partnerów projektu. W gminie ujednolicono standardy w obsłudze mieszkańców, usprawniono obieg dokumentów wewnątrz i pomiędzy JST poprzez zastosowanie normy ISO 9001. Urząd Miasta i Gminy Solec Kujawski 11 marca 2010 roku uzyskał certyfikat w zakresie świadczenia usług administracji samorządowej związanych z realizacją zadań publicznych własnych i zleconych zaspokajających potrzeby społeczności lokalnej oraz zapewniających wszechstronny rozwój regionu (Certyfikat zgodny z normą PN-EN ISO 9001:2009). Uzyskanie tego dokumentu potwierdza, że solecka administracja świadczy usługi na wysokim poziomie.

Projekt realizowano w ramach Priorytetu V Dobre rządzenie, Działanie 5.2 Wzmocnienie potencjału administracji samorządowej, Poddziałanie 5.2.1 Modernizacja zarządzania administracji samorządowej.

Wartość projektu: 2,3 mln zł

Wysokość dofinansowania: 2,2 mln zł

Program Operacyjny Kapitał Ludzki

Termin realizacji: 2008 – 2010



KAPITAŁ LUDZKI
NARODOWA STRATEGIA SPÓJNOŚCI

UNIA EUROPEJSKA
EUROPEJSKI
FUNDUSZ SPOŁECZNY



Zarządzanie jakością i podnoszenie kwalifikacji

Kadry oświaty podwyższają swoje kwalifikacje

Gmina Solec Kujawski była jednym z partnerów projektu, którego liderem był Powiat Tucholski. Projekt skierowany był do nauczycieli pracujących w szkołach. Nauczyciele uczestniczyli w wybranych przez siebie kursach doskonalących i kwalifikacyjnych dotyczących zagadnień takich jak: gimnastyka mózgu, radzenie sobie ze stresem, problemy szkolne - skuteczne drogi rozwiązania, inspiracje pedagogiczne pracowników świetlic szkolnych, placówek kultury oraz internatów, terapia pedagogiczna, wychowanie do życia w rodzinie, oligofrenopedagogika. 25. nauczycieli zatrudnionych w soleckich szkołach podniosło swoje kwalifikacje.

Projekt realizowano w ramach Priorytetu IX Rozwój wykształcenia i kompetencji w regionach, Działania 9.4 Wysoko wykwalifikowane kadry systemu oświaty, Programu Operacyjnego Kapitał Ludzki.

Wartość projektu: 900 tys. zł

Wartość projektu przypadająca na gminę

Solec Kujawski: 23 tys. zł

Wysokość dofinansowania przypadająca na gminę

Solec Kujawski: 19 tys. zł

Program Operacyjny Kapitał Ludzki

Termin realizacji: 2008 – 2009



KAPITAŁ LUDZKI
NARODOWA STRATEGIA SPÓJNOŚCI

UNIA EUROPEJSKA
EUROPEJSKI
FUNDUSZ SPOŁECZNY



Zarządzanie jakością i podnoszenie kwalifikacji

Profesjonalny samorząd

Gmina Solec Kujawski to jeden z czterech partnerów projektu szkoleniowego dla pracowników samorządowych, którego liderem był Powiat Bydgoski. Zorganizowano szkolenia, które dotyczyły zagadnień związanych z pracą w urzędzie. 35. pracowników soleckiego urzędu wzięło udział w szkoleniach, takich jak: jakość w urzędzie, Prawo Zamówień Publicznych, Kodeks Postępowania Administracyjnego, ochrona danych osobowych, Pomoc Publiczna, Prawo Podatkowe, rozwój gospodarczy i inwestycyjny, rozwój osobisty i społeczny, sprawozdawczość, Unia Europejska i Fundusze Strukturalne.

Projekt był realizowany w ramach Priorytetu V Dobre rządzenie, Działania 5.2 Wzmocnienie potencjału administracji samorządowej, Poddziałania 5.2.1 Modernizacja zarządzania w administracji samorządowej, Programu Operacyjnego Kapitał Ludzki.

Wartość projektu: 824 tys. zł
Wysokość dofinansowania: 782 tys. zł
Program Operacyjny Kapitał Ludzki
Termin realizacji: 2009 - 2010



KAPITAŁ LUDZKI
 NARODOWA STRATEGIA SPÓJNOŚCI

UNIA EUROPEJSKA
 EUROPEJSKI
 FUNDUSZ SPOŁECZNY



PROJEKTY DOFINANSOWANE Z BUDŻETU PAŃSTWA

Projekty dofinansowane z budżetu państwa

Moje boisko Orlik 2012

Dwa nowoczesne kompleksy sportowe, każdy składający się z boiska piłkarskiego o nawierzchni z trawy syntetycznej o wymiarach 30 m x 62 m, boiska wielofunkcyjnego do piłki siatkowej i koszykowej o wymiarach 19,1 m x 32,1 m oraz bieżni, wybudowano przy Szkole Podstawowej nr 4 w centrum miasta i w Zespole Szkół na Osiedlu Toruńskim. Orliki są dostępne dla mieszkańców, szczególnie dla dzieci i młodzieży nie tylko podczas zajęć szkolnych. Boiska są udostępniane bezpłatnie popołudniami, a także w dni wolne od pracy. Mieszkańcy bardzo chętnie i licznie korzystają z możliwości stwarzanych na boiskach przez zatrudnionych tam animatorów. Uczestniczą w organizowanych zawodach, ale przychodzą także ze znajomymi, nawet całymi rodzinami, aby w bardzo dobrych warunkach oddać się zmaganiom sportowym. Budowa boisk powiększyła bazę sportową Solca Kujawskiego, a poprzez nowoczesność i ogólnodostępność zachęca mieszkańców do sportowej aktywności. Z boisk korzystają również kluby sportowe działające w mieście, a także Ośrodek Sportu i Rekreacji. Projekt dofinansowany w ramach Rządowego Programu „Moje boisko Orlik 2012”.

ORLIK PRZY SZKOLE PODSTAWOWEJ NR 4

Wartość projektu: 1 mln zł

Wysokość dofinansowania: 666 tys. zł

Rządowy Program „Moje boisko Orlik 2012”

Termin realizacji: 2008

ORLIK PRZY ZESPOLE SZKÓŁ

Wartość projektu: 1,12 mln zł

Wysokość dofinansowania: 680 tys. zł

Rządowy Program „Moje boisko Orlik 2012”

Termin realizacji: 2010



Projekty dofinansowane z budżetu państwa

Radosna szkoła

Duże kolorowe klocki piankowe, miękkie piankowe tunele, puzzle z wizerunkiem znanych postaci z bajek czy najbardziej rozpoznawalnych miejsc na świecie, gry planszowe, piłki lekarskie oraz piłki do gier i zabaw, materace do gimnastyki i układanki kupiono w ramach programu rządowego „Radosna szkoła” w jednej z sołeckich szkół podstawowych. W drugiej utworzono z kolei cztery miejsca zabaw dla najmłodszych uczniów, które wyposażono w sprzęt i pomoce dydaktyczne umożliwiające ćwiczenia ruchowe, gry i zabawy, ćwiczenia w zakresie małej motoryki, sprawności umysłowej, spostrzegawczości, logicznego myślenia i myślenia przestrzennego.

Dzięki rządowemu wsparciu zbudowano dwa place zabaw. Na bezpiecznej nawierzchni zamontowano urządzenia do zabawy, które umożliwiają realizację różnorodnych form zajęć ruchowych. Zajęcia na placu zabaw pomagają rozładować napięcie emocjonalne i fizyczne dzieci wynikające z ograniczenia aktywności ruchowej podczas zajęć w klasach. Przyrządy posiadają odpowiednie certyfikaty, co gwarantuje bezpieczeństwo w ich użytkowaniu. Przyszkolne place zabaw są dostępne dla dzieci także w godzinach popołudniowych i w dni wolne od pracy.



Projekty dofinansowane z budżetu państwa

Radosna szkoła

RADOSNA SZKOŁA – MIEJSCA ZABAW 2010 ROK

Wartość projektu: 11 tys. zł

Wysokość dofinansowania: 11 tys. zł

Termin realizacji: 2009 - 2010

RADOSNA SZKOŁA – PLAC ZABAW 2010 ROK

Wartość projektu: 152 tys. zł

Wysokość dofinansowania: 76 tys. zł

Termin realizacji: 2009 - 2010

RADOSNA SZKOŁA – MIEJSCA ZABAW 2011 ROK

Wartość projektu: 12 tys. zł

Wysokość dofinansowania: 12 tys. zł

Termin realizacji: 2011

RADOSNA SZKOŁA – PLAC ZABAW 2011 ROK

Wartość projektu: 201 tys. zł

Wysokość dofinansowania: 100 tys. zł

Termin realizacji: 2010 – 2011



*Szkolny plac zabaw wyposażony
w ramach programu rządowego*



RADOSNA SZKOŁA

Projekty dofinansowane z budżetu państwa

Drogi osiedlowe

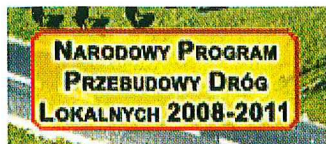
Zmiana przebiegu ulic i chodników, więcej miejsc parkingowych, a przy okazji modernizacja sieci kanalizacji sanitarnej i deszczowej to efekty zrealizowanego projektu przebudowy ulic osiedlowych, współfinansowanego z Narodowego Programu Przebudowy Dróg Lokalnych. Największe zmiany nastąpiły na ul. Żwirki i Wigury. Powstały nowe parkingi, poprawiło się też bezpieczeństwo ruchu poprzez łagodniejsze wyprofilowanie skrzyżowań, zadbano również o poprawę widoczności na skrzyżowaniach. Przy Szkole Podstawowej nr 4 wykonano zatokę dla szkolnego autobusu, przewidziano także kilkadziesiąt nowych miejsc parkingowych. W ramach programu wykonano również tzw. ulicę objazdową, łączącą układ drogowy miasta w spójną całość, poprawiającą komunikację między poszczególnymi osiedlami.

Wartość projektu: 3,6 mln zł.

Wysokość dofinansowania: 1,9 mln zł.

Narodowy Program Przebudowy Dróg Lokalnych

Termin realizacji: 2008 - 2010 r.



Projekty dofinansowane z budżetu państwa

Wyrównanie szans edukacyjnych

W ramach projektu „Aktywizacja jednostek samorządu terytorialnego i organizacji pozarządowych” zorganizowano zajęcia, które miały na celu rozwijanie wiedzy i umiejętności, a także zdolności i zainteresowań dzieci. W zajęciach prowadzonych w ramach projektu uczestniczyło 336. uczniów ze szkół podstawowych oraz 186. uczniów ze szkół gimnazjalnych. W sumie 522. uczestników wzięło udział w różnorodnych zajęciach zarówno indywidualnych, jak i grupowych, stanowiących dla nich pomoc w nauce i własnym rozwoju. Prowadzono również zajęcia wyrównawcze dla dzieci z trudnościami w nauce. Projekt realizowano w ramach Rządowego programu wyrównywania szans edukacyjnych dzieci i młodzieży.

Wartość projektu: 190 tys. zł

Wysokość dofinansowania: 127 tys. zł

Rządowy Program Wyrównywania Szans Edukacyjnych

Termin realizacji: 2007



Projekty dofinansowane z budżetu państwa

Z wodą za pan brat

Od 2007 roku gmina otrzymuje dofinansowanie z Ministerstwa Sportu i Turystyki na projekty z cyklu „Z Wodą za Pan Brat”. W ramach tychże projektów zorganizowano zajęcia z nauki pływania dla dzieci i młodzieży ze szkół podstawowych i gimnazjów oraz indywidualne zajęcia dla dzieci niepełnosprawnych. Zajęcia polegały na oswojeniu się ze środowiskiem wodnym oraz nauce i doskonaleniu stylów pływackich. Nie zabrakło gier i zabaw wodnych. Na potrzeby realizacji projektów kupiono sprzęt do nauki pływania. W okresie letnich wakacji za okazaniem legitymacji szkolnej uczniowie mieszkający w Solcu Kujawskim korzystają z bezpłatnych wejść do Parku Wodnego.

Corocznie w projektach bierze udział ponad 1000 uczestników. Projekty dofinansowane ze środków Ministerstwa Sportu i Turystyki w ramach Funduszu Zajęć Sportowo - Rekreacyjnych dla uczniów. W latach 2007 – 2011 na zajęcia przeznaczono 704 115,00 zł, z czego dotacja z Ministerstwa Sportu i Turystyki wyniosła 321 245,00 zł

„Z WODĄ ZA PAN BRAT”

Wartość projektu: 100 tys. zł

Wysokość dofinansowania: 50 tys. zł

Termin realizacji: 2007

„DALEJ Z WODĄ ZA PAN BRAT”

Wartość projektu: 147 tys. zł

Wysokość dofinansowania: 71 tys. zł

Termin realizacji: 2008

„Z WODĄ ZA PAN BRAT II”

Wartość projektu: 196 tys. zł

Wysokość dofinansowania: 90 tys. zł

Termin realizacji: 2009



Projekty dofinansowane z budżetu państwa

Z wodą za pan brat



„Z WODĄ ZA PAN BRAT 2010”
Wartość projektu: 80 tys. zł
Wysokość dofinansowania: 40 tys. zł
Termin realizacji: 2010

„Z WODĄ ZA PAN BRAT 2011”
Wartość projektu: 140 tys. zł
Wartość dotacji: 70 tys. zł
Termin realizacji: 2011



Projekty dofinansowane z budżetu państwa

Ścieżki rowerowe

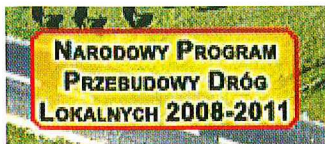
Gmina Solec Kujawski udzieliła pomocy finansowej Powiatowi Bydgoskiemu na rozbudowę drogi powiatowej Bydgoszcz – Otorowo wraz z budową ścieżki rowerowej w ramach „Narodowego Programu Przebudowy Dróg Lokalnych 2008-2011”. Przekazane środki przyczyniły się do poprawy połączenia komunikacyjnego dla mieszkańców powiatu bydgoskiego i gminy Solec Kujawski. Rozbudowa drogi powiatowej (poszerzenie do szer. 6,0 m), z wydzieloną ścieżką rowerową odizolowała ruch rowerowy od ruchu samochodowego i tym samym w istotny sposób wpłynęła na poprawę bezpieczeństwa. Gmina finansuje też budowę ścieżek rowerowych w innych częściach miasta.

Wartość inwestycji: 4,84 mln zł

Wysokość dofinansowania: 993 tys. zł

Narodowy Program Przebudowy Dróg Lokalnych

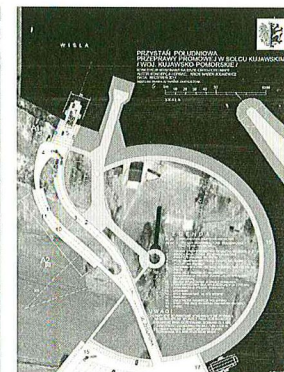
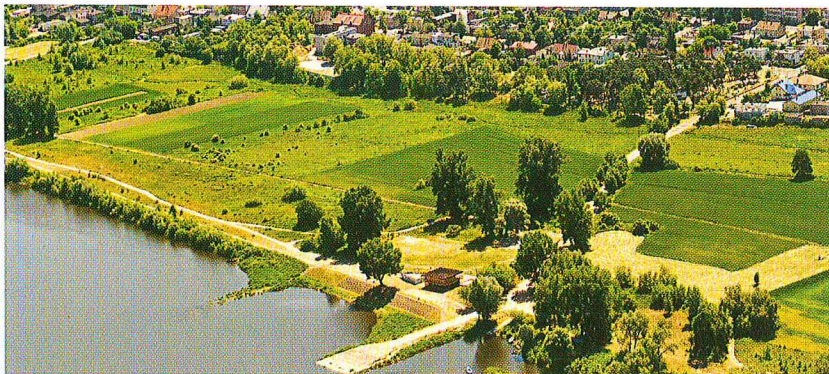
Termin realizacji: 2011



CO PRZED NAMI?

Co przed nami?

Promem przez rzekę



Czy prom o charakterze lokalnym, czy regionalnym, jaki duży, o jakiej konstrukcji napędu, dla ilu aut i pasażerów, jakie trzeba wykonać prace związane z przebudową infrastruktury drogowej dojazdów do przeprawy promowej? Wreszcie, jakie ograniczenia niesie ze sobą Wisła, której oba brzegi, na wysokości Czarnowa w gminie Zławieś Wielka oraz Solca Kujawskiego, ma spinać prom, są przedmiotem rozmów sygnatariuszy listu intencyjnego, zmierzającego do budowy przeprawy promowej. Są to samorząd województwa, powiaty toruński i bydgoski i dwie nadwiślańskie gminy Zławieś Wielka i Solca Kujawski.

Przeprawa łącząca dwie drogi krajowe, spinająca komunikacyjnie obszary po obu stronach Wisły w rejonie Solca Kujawskiego, może stanowić nie tylko połączenie wykorzystywane przez turystów, ale pozwoli ominąć w ruchu dalekobieżnym dwa największe miasta naszego regionu, czyli Bydgoszcz i Toruń. Przeprawa będzie miała też ważny wpływ na ruch lokalny, choćby w kontekście rozbudowy Parku Przemysłowego i możliwości dotarcia pracowników do Solca z drugiej strony Wisły.



WOJEWÓDZTWO
KUJAWSKO - POMORSKIE



POWIAT
BYDGOSKI



POWIAT
TORUŃSKI

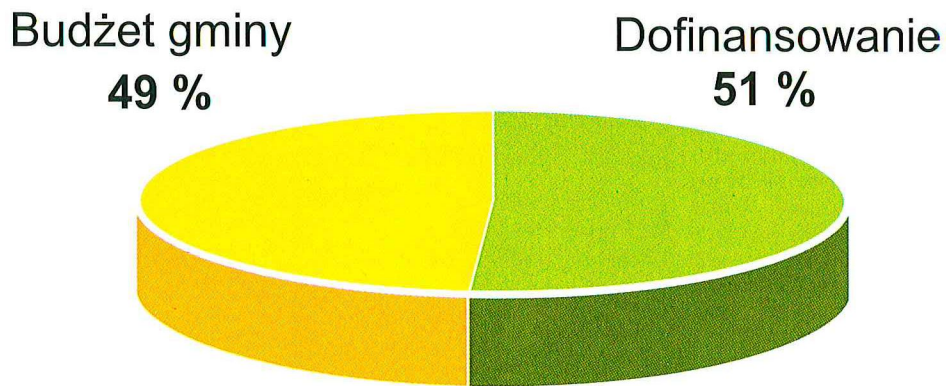


SOLEC
KUJAWSKI



ZŁAWIEŚ
WIELKA

Na łączną wartość projektów 140 milionów złotych wysokość dofinansowania wyniosła 71 milionów złotych.



Udział procentowy dofinansowania i środków z budżetu gminy w łącznej wartości projektów

Wartość projektów na 1 mieszkańca wyniosła 8,7 tys. zł
Wartość dofinansowania na 1 mieszkańca wyniosła 4,4 tys. zł

Co przed nami?

Rowerem wzdłuż Wisły

Projekt „Rowerowy szlak turystyczny wzdłuż Wisły w Województwie Kujawsko – Pomorskim” jest realizowany w partnerstwie z Województwem Kujawsko – Pomorskim, w którym Solec Kujawski jest jednym z 30. partnerów. W ramach projektu w Solcu Kujawskim oznakowany zostanie turystyczny szlak rowerowy, biegnący wzdłuż Wisły. Tablice informacyjne o miejscowych atrakcjach promować będą gminę, a wiaty turystyczne posłużą korzystającym ze szlaków jako miejsce odpoczynku. Gmina nie wnosi finansowego wkładu własnego do projektu. Projekt realizowany w ramach Osi Priorytetowej 6. Wsparcie Rozwoju Turystyki, Działanie 6.1 Rozwój usług turystycznych w oparciu o zasoby przyrodnicze Regionalnego Programu Operacyjnego Województwa Kujawsko – Pomorskiego na lata 2007 – 2013.



Wartość projektu: 1,4 mln zł
Wysokość dofinansowania: 840 tys. zł
Termin realizacji: 2011 – 2013



PROGRAM REGIONALNY
 NARODOWA STRATEGIA SPÓJNOŚCI



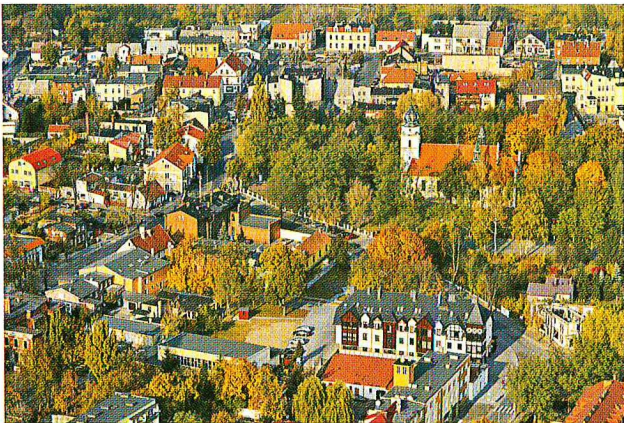
WOJEWÓDZTWO
 KUJAWSKO-POMORSKIE

UNIA EUROPEJSKA
 EUROPEJSKI FUNDUSZ
 ROZWOJU REGIONALNEGO



Mój region w Europie

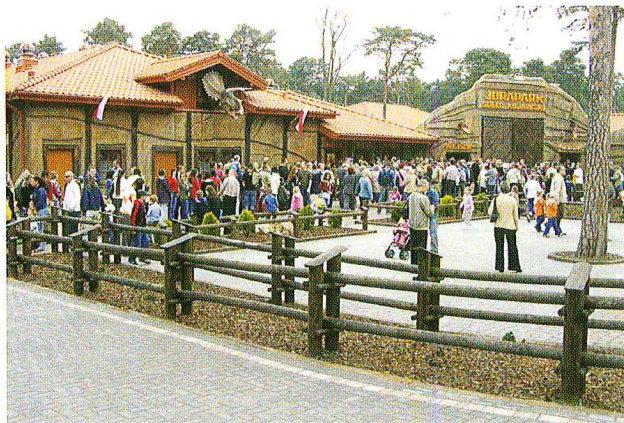
**Warto zobaczyć, zainwestować,
zamieszkać**



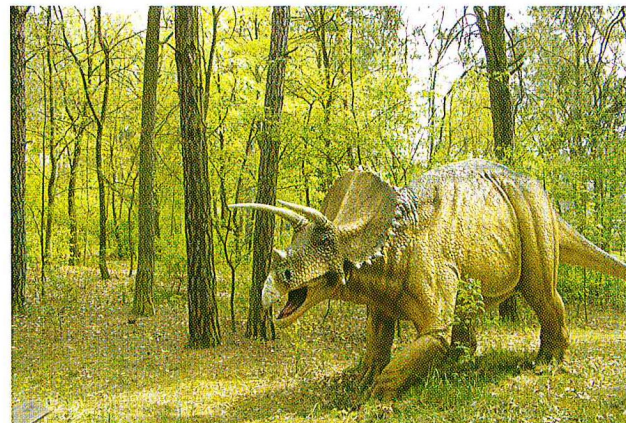
Centrum miasta



Ośrodek Sportu i Rekreacji



JuraPark



Dinozaur z JuraParku



Kawiarnia w wagonie



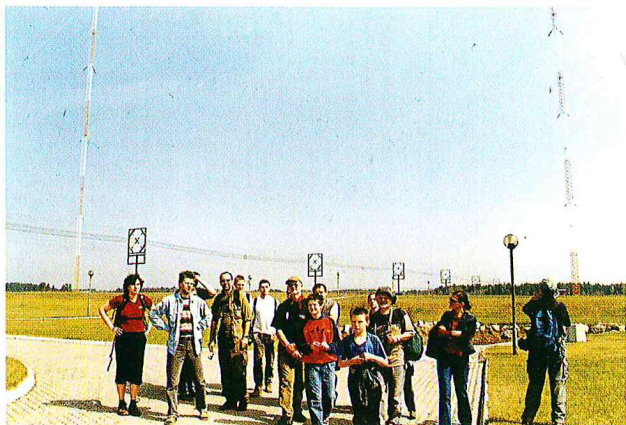
Muzeum



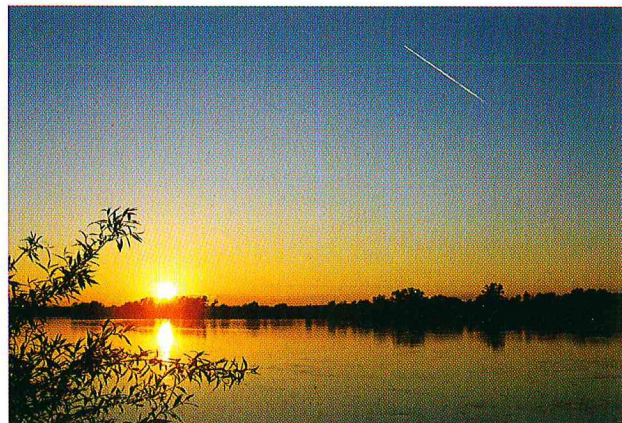
Przystań wodna Salina



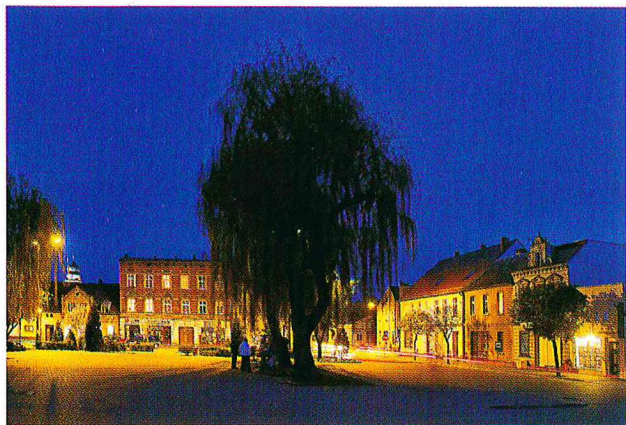
Puszcza Bydgoska



Radiowe Centrum Nadawcze Programu Pierwszego Polskiego Radia



Zachód słońca nad Wisłą



Plac Jana Pawła II



Z lotu ptaka



Urząd Miasta i Gminy Solec Kujawski

ul. 23 Stycznia 7, 86-050 Solec Kujawski

tel. +48 523870100

solec@soleckujawski.pl

www.soleckujawski.pl