

ZATWIERDZAM

BURMISTRZ

.....
mgr inż. Teresa Substyk

**PLAN OPERACYJNY
OCHRONY PRZED POWODZIĄ
MIASTA I GMINY SOLEC KUJAWSKI**

OPRACOWAŁ:

Andrzej Wąprowski

mgr inż. Andrzej Wąprowski
Andrzej Wąprowski
mgr inż. Andrzej Wąprowski
specjalista ds. bezpieczeństwa

Spis treści

Lp	Temat	strona	
		od	do
CZEŚĆ I INFORMACJE OGÓLNE			
1.	Podstawa prawna opracowania „Planu”.	6	6
2.	Cel opracowania „Planu”.	6	7
3.	Terminy i definicje .	7	9
4.	Zasady aktualizacji „Planu”.	9	9
CZEŚĆ II TECHNICZNA			
1.	Zasady ogłaszania pogotowia przeciwpowodziowego i alarmu powodziowego.	11	11
2.	Informacje dodatkowe.	11	12
3.	Sposoby informowania ludności MiG o zagrożeniu.	12	12
4.	Charakterystyka terenów zalewowych.	13	16
5.	Informacje hydrologiczne - zestawienie charakterystycznych stanów wody dla sygnalizacyjnych posterunków wodowskazowych na rzece Wisła; -tabela objętości przepływu –wodowskaz Fordon -tabela objętości przepływu – wodowskaz Toruń; -krzywa objętości przepływu – wodowskaz Fordon i Toruń; -krzywe prawdopodobieństwa pojawienia się stanów wody Fordon i Toruń; -krzywa sumy czasów trwania stanów wody wraz z niższymi .	16	17
6.	Wykaz obwałowań i terenów nieobwałowanych	17	17
CZEŚĆ III PROCEURY DZIAŁANIA			
1.	Procedury postępowania w chwilę wystąpienia zagrożenia.	19	19
2.	Procedury postępowania w przypadku zagrożenia powodziowego wprowadzenia pogotowia przeciwpowodziowego i alarmu powodziowego.	20	21
3.	Zadania oraz ich realizacja i zasady działania GZZK w ramach ochrony przeciwpowodziowej.	22	28
CZEŚĆ IV ZESTAWIENIE SIŁ I ŚRODKÓW			
1.	Instrukcja służby dyżurnej.	30	31
2.	Imienny wykaz wart obchodowych .	31	31
3.	Wykaz sprzętu przeciwpowodziowego w magazynie OC Miasta i Gminy .	32	32
4.	Procedury użycia wojska.	33	33
5.	Łączność w akcji przeciwpowodziowej.	33	33
6.	Lokalizacja lądowiska.	34	34
7.	Miejsce poboru piasku.	34	34
8.	Dane teleadresowe członków GZZK.	35	36
9.	Dane teleadresowe instytucji , służb z terenu Miasta i Gminy.	37	38
10.	Dane teleadresowe instytucji i służb szczebla powiatowego i wojewódzkiego.	39	39
11.	Dane teleadresowe sąsiednich gmin.	40	40
12.	Wykaz jednostek organizacyjnych przewidzianych do współdziałania w akcji przeciwpowodziowej.	41	41

Załącznik do Gminnego Planu Zarządzania Kryzysowego

Lp	Temat	strona	
		od	do
13.	Wykaz miejsc do ewakuacji .	42	42
14.	Wyciąg z planu ewakuacji	43	43
CZEŚĆ V DOKUMENTY DODATKOWE			
1.	Zarządzenie o wprowadzeniu pogotowia – alarmu przeciwpowodziowego.	45	45
2.	Zarządzenie o odwołaniu alarmu – pogotowia przeciwpowodziowego	46	46
3.	Zalecenie zasady zachowania się ludności w przypadku wystąpienia zagrożenia podczas powodzi.	47	47
4.	Szczegółowe zasady udzielania pomocy poszkodowanym.	48	48
5.	Dezynfekcja pomieszczeń(mieszkań).	49	49
6.	Instrukcja dla powodzian- dezynfekcja studni.	50	50
7.	Mapy powodziowe		
8.	Plan dyżurów		
9.	Wykaz osób dyżurujących w akcji przeciwpowodziowej		
10.	Dziennik stanów wody na Wiśle		
11	Książka meldunków		

CZEŚĆ I
INFORMACJE OGÓLNE

1. PODSTAWA PRAWNA OPRACOWANIA PLANU

Ustawa z dnia 18 lipca 2001 r. Prawo wodne (t.j.Dz.U.z 2012.,Nr 145) art.88a : „Ochrona przed powodzią oraz suszą jest zadaniem organów administracji rządowej i samorządowej”.

Ustawa z dnia 8 marca 1990 r. o samorządzie gminnym (t.j Dz.U.z 2001r.Nr 142,poz. 1591 z późn.zm.)- art. 31 a cyt.: „**Burmistrz opracowuje plan operacyjny ochrony przed powodzią oraz ogłasza i odwołuje pogotowie i alarm przeciwpowodziowy .**”

Art. 31 b ust.1 i 2 cyt.: „ **Jeżeli w inny sposób nie można usunąć bezpośredniego niebezpieczeństwa dla życia ludzi lub dla mienia Burmistrz może zarządzić ewakuację z obszarów bezpośrednio zagrożonych.**”

„**W przypadku wprowadzenia stanu klęski żywiołowej Burmistrz działa na zasadach określonych w odrębnych przepisach .**”

Ustawa z dnia 26 kwietnia 2007 r. o zarządzaniu kryzysowym (Dz.U.nr.89,poz. 590z późn.zm.) –art. 19 ust. 2 cyt. „**Do zadań Burmistrza w sprawach zarządzania kryzysowego należy kierowanie działaniami związanymi z monitorowaniem , planowaniem , reagowaniem i usuwaniem skutków zagrożeń na terenie gminy.**”

Zgodnie z art. 19 ust. 4 ustawy z dnia 26 kwietnia 2007 roku o zarządzaniu kryzysowym organem pomocniczym Burmistrza w zapewnieniu wykonywania zadań zarządzania kryzysowego jest Gminny Zespół Zarządzania Kryzysowego

2.CEL OPRACOWANIA PLANU.

„**Plan operacyjny ochrony przed powodzią Miasta i Gminy Solec Kujawski**”- zwany dalej” Planem „– stanowi jedno z podstawowych narzędzi Burmistrza Miasta i Gminy oraz Miejsko-Gminnego Zespołu Zarządzania Kryzysowego zwanego dalej „Zespołem „podczas działań w przypadku wystąpienia powodzi na skalę wymagającą koordynacji akcji ratowniczej i zaangażowania w nią sił i środków szczebla powiatowego i wojewódzkiego .

Plan stanowi aneks funkcyjny „Planu Zarządzania Kryzysowego Miasta i Gminy Solec Kujawski”.

Burmistrz Miasta i Gminy Solec Kujawski zgodnie z ustawą o samorządzie terytorialnym odpowiada za bezpieczeństwo, porządek oraz koordynację działań służb w sytuacjach zagrożeń na danym terenie administracyjnym. W myśl zasady jednoosobowego kierowania w sytuacjach kryzysowych jest on Przewodniczącym Gminnego Zespołu Zarządzania Kryzysowego, który to w przypadku zaistnienia sytuacji kryzysowej lub innego nadzwyczajnego zagrożenia życia i zdrowia ludzi lub środowiska na danym terenie administracyjnym kieruje akcją ratowniczą. . W przypadku zagrożenia przekraczającego możliwości Gminy, Gmina zwraca się o pomoc do Powiatowego Centrum Zarządzania Kryzysowego znajdującego się w Bydgoszczy.

Plan operacyjny ochrony przed powodzią określa udział w działaniach związanych z sytuacjami kryzysowymi wielu podmiotów funkcjonujących na terenie Miasta i Gminy, które na co dzień realizują swoje zadania ustawowe w zakresie ochrony ludności.

Plan jest dokumentem określającym i uwzględniającym wszystkie możliwe podmioty, które biorą udział lub udzielają pomocy w działaniach w sytuacjach kryzysowych na podstawie

porozumień zawartych z Burmistrzem , a na co dzień nie realizują zadań z zakresu ochrony ludności jak np. specjalistów z różnych dziedzin, wolontariuszy, służb komunalnych itp.

3. TERMINY I DEFINICJE

1/ Powódź to w świetle art.9 ust.1 pkt 10 ustawy z dnia 18 lipca 2001 roku Prawo Wodne czasowe pokrycie przez wodę terenu , który w normalnych warunkach nie jest pokryty wodą , powstaje na skutek wezbrania wody w ciekach naturalnych , zbiornikach wodnych , kanałach oraz od strony morza ,powodujące zagrożenie dla życia i zdrowia ludzi , środowiska , dziedzictwa kulturowego oraz działalności gospodarczej .Według dyrektywy 2007/60/WE Parlamentu europejskiego i Rady z dn. 23 października 2007 roku w sprawie oceny ryzyka powodziowego i zarządzania nim (Dz.Urz.WE L 288 z 06.11.2007r. str.27) „Powódź” oznacza czasowe pokrycie wodą terenu , który normalnie nie jest pokryty wodą , definicja ta obejmuje powodzie wywołane przez rzeki , potoki górskie ,śródziemnomorskie , okresowe cieki wodne oraz powodzie sztormowe.

2/ Rodzaje powodzi .

- **opadowe** - występują na terenie całej Polski, najczęściej pojawiają się w maju, czerwcu, lipcu i sierpniu, a są spowodowane intensywnymi deszczami rozlewnymi. Na terenach miejskich najczęstszym typem powodzi jest powódź gwałtowna wywołana bardzo intensywnymi opadami deszczu.
- **roztopowe** - spowodowane gwałtownym topnieniem pokrywy śnieżnej, występują pod koniec lutego, w marcu lub pierwszej połowie kwietnia. Jeśli obfity śnieg leży na zamrzniętym gruncie, a w okresie roztopowym nastąpi gwałtowny wzrost temperatury powietrza, pokrywa śnieżna stopi się szybko i w krótkim czasie dopłynie, po zamrzniętym podłożu, do rzek, powodując powódź
- **sztormowe** - wywołane silnymi wiatrami wiejącymi od morza w kierunku lądu, wywołują spiętrzenia ujściowych odcinków rzek (tzw. cofka)
- **zatorowe** - dzielą się na:
 - zatorowo – lodowe (zator to nagromadzenie lodu w jednym miejscu, który w rzece ogranicza przepływ wody), najczęściej występują w czasie ruszania pokrywy lodowej na nieuregulowanych odcinkach rzek, ostrych łukach i przekrojach mostowych.
 - zatorowo – sryżowe (zator sryżowy powoduje masa gąbczastego lodu, gromadząca się pod pokrywą lodową w obszarze niskich prędkości przepływu). Powstają w momencie tworzenia się pokrywy lodowej. Powodzie zatorowe należą do najniebezpieczniejszych, ponieważ jest trudno przewidzieć ich lokalizację, a także rozwój zjawiska.

3/ Podstawowe pojęcia związane z zagrożeniem powodziowym

Monitorowaniem i oceną stopnia zagrożenia powodziowego zajmuje się Instytut Meteorologii i Gospodarki Wodnej (IMGW). Wydaje on w tym celu stosowne komunikaty i ostrzeżenia, które podawane są do publicznej wiadomości (www.pogodynka.pl (w zakładce ostrzeżenia), prasa, radio

- **Stan wody w rzece** to poziom zwierciadła wody w danym profilu rzeki ponad przyjęty umownie poziom odniesienia. Poziomem odniesienia jest tzw. „zero

wodowskazu”, czyli poziom zerowy podziałki wodowskazu, odniesiony do poziomu niwelacji państwowej, który obiera się zwykle poniżej dna koryta rzeki dla określenia jego wysokości nad poziomem morza. Poziom zwierciadła wody porównany z wysokością przylegającego terenu pozwala ocenić zasięg możliwego zalewu w przypadku wystąpienia wody z brzegów. Stanu wody nie należy mylić z głębokością wody, który to termin oznacza wysokość wzniesienia zwierciadła wody nad dnem cieku. Miejsce, w którym prowadzone są obserwacje stanów wody, nazywa się **posterunkiem wodowskazowym**.

- **Fala wezbraniowa** powstaje w korycie cieku wodnego podczas wezbrania wywołanego intensywnym deszczem, gwałtownymi roztopami, zrzutem wody ze zbiornika retencyjnego lub awarią zapory. Fala ma wyraźny początek, fazę wznoszenia, punkt kulminacyjny i fazę opadania. Wezbranie nie tworzy się jednocześnie na całej długości rzeki; najczęściej rozpoczyna się w górnej części dorzecza i narastając przemieszcza się w dół rzeki. W miarę przesuwania się fali wezbraniowej z biegiem rzeki maleje jej wysokość i ulega ona spłaszczeniu, czoło fali ulega zaś skracaniu, a długość wydłuża się.
- **Fala powodziowa**- to fala wezbraniowa wywołująca powódź.
- **Kulminacja fali powodziowej** – to najwyższy stan wody (lub największy przepływ) podczas wezbrania w danym przekroju poprzecznym rzeki .
- **Teren zalewowy** – naturalny płaski i szeroki teren, położony bezpośrednio wzdłuż rzeki, stanowiący część doliny rzecznej, zalewany w okresach wezbrań i powodzi, gdy ilość wody prowadzonej przez rzekę przekracza pojemność koryta.
- **Deszcz nawalny** - deszcz o dużym natężeniu, wydajności i krótkim czasie trwania.
- **Ostrzeżenie hydrologiczne**/stopień zagrożenia – informacja IMGW o niebezpiecznych zjawiskach pogodowych mogących zagrozić zdrowiu i życiu ludzi, mających wpływ m.in. na zmianę poziomu stanów rzek i wskazująca na możliwość zalania terenów zagrożonych podtopieniami (tereny bezodpływowe i obniżone). Stopień zagrożenia określa 3-stopniowa skala, która wskazuje na skutki jakie mogą być następstwem wystąpienia omawianych niebezpiecznych zjawisk po osiągnięciu określonych kryteriów. Ostrzeżenie hydrologiczne wydawane jest gdy wystąpienie niebezpiecznych zjawisk hydrologicznych jest prognozowane lub już wystąpiło. Zawiera ono m.in. następujące informacje:
 - rodzaj zagrożenia,
 - stopień zagrożenia,
 - określenie przedziału czasowego dla którego jest wydane,
 - obszar, którego dotyczy (odcinek rzeki, zlewni rzek,
 - prognozowany dalszy przebieg zjawiska,
 - przewidywane skutki,
 - uwagi.
- **Stan ostrzegawczy** - stan wody w rzece, informujący o możliwości wystąpienia zagrożenia powodziowego w przypadku dalszego wzrostu stanu wody. Wprowadzenie stanu ostrzegawczego zapoczątkowuje wzmożenie dyżurów i obserwacji poziomu lustra wody oraz kampanię informacyjną na zagrożonym obszarze. Może być

przyczyną ogłoszenia pogotowia przeciwpowodziowego. Po przekroczeniu stanu ostrzegawczego wprowadzany jest stan alarmowy.

- **Stan alarmowy** - stan wody w rzece, przy którym zwierciadło wody leży w pobliżu wody brzegowej (wypełnia koryto rzeki po brzegi) zagrażając zalaniem danego obszaru i powstaniem strat w przypadku dalszego przyboru wody. Może być powodem ewakuacji ludności z zagrożonych terenów. Jest sygnałem do wszczęcia alarmu powodziowego. Stan alarmowy jest wyższy od stanu ostrzegawczego.

4.ZASADY AKTUALIZACJI PLANU

Plan według potrzeb jest na bieżąco aktualizowany. Każda aktualizacja „Planu” jest odnotowana w „Arkuszu aktualizacji planu”. Aktualizacji dokonuje pracownik ds. zarządzania kryzysowego zatrudniony w Wydziale Spraw Obywatelskich, Referacie Spraw Obywatelskich. Plan operacyjny ochrony przed powodzią podlega aktualizacji nie rzadziej niż raz w roku.

CZĘŚĆ II
TECHNICZNA

1. ZASADY OGŁASZANIA POGOTOWIA PRZECIWPOWODZIOWEGO I ALARMU POWODZIOWEGO

POGOTOWIE PRZECIWPOWODZIOWE wprowadza się, gdy poziom rzeki wzrasta do poziomu ostrzegawczego (ustalonego dla danego miejsca – punktu wodowskazowego IMGW) i nadal się podnosi lub po wystąpieniu innych zjawisk lokalnych, które wg miejscowych obserwacji zwiastują zagrożenie wystąpienia powodzi.

W zależności od skali zagrożenia, pogotowie wprowadza i odwołuje dla obszaru:

- miasta – Burmistrz, Prezydent miasta,
- jednej gminy – Wójt,
- więcej niż jednej gminy powiatu – Starosta,
- więcej niż jednego powiatu, lub województwa – Wojewoda.

ALARM POWODZIOWY - ogłasza się, gdy poziom lustra wody (najczęściej rzeki) zbliża się do stanu alarmowego (ustalonego dla danego miejsca – punktu wodowskazowego IMGW) z tendencją wzrostową i stwarza realne zagrożenie powodzi.

W zależności od skali zagrożenia, alarm powodziowy wprowadza i odwołuje dla obszaru:

- miasta – Burmistrz, Prezydent miasta,
- jednej gminy – Wójt,
- więcej niż jednej gminy powiatu – Starosta,
- więcej niż jednego powiatu, lub województwa – Wojewoda.

W czasie alarmu wprowadza się całodobowe dyżury w administracji i jednostkach ratowniczych (PSP, Policji) i w magazynach przeciwpowodziowych. Uruchamia się alarmowe środki łączności oraz rezerwy materiałowe i sprzętowe w przedsiębiorstwach związanych z budownictwem wodnym i melioracyjnym. Wojewoda, starostowie i wójtowie uruchamiają działania Zespołów Zarządzania Kryzysowego. Na wałach przeciwpowodziowych, zbiornikach wodnych i innych urządzeniach przeciwpowodziowych wprowadza się ciągłe dyżury obserwacyjne. Obserwatorzy informują o swych spostrzeżeniach dyżurnych gminnych, powiatowych i wojewódzkich centrów zarządzania kryzysowego. Szefowie jednostek organizacyjnych, działających w akcji powodziowej działają zgodnie z planami przeciwpowodziowymi i zgodnie z poleceniami szefów OC, opartymi o wnioski Zespołów Zarządzania Kryzysowego.

Po stwierdzeniu poprawy sytuacji hydrologicznej oraz spadku poziomu wód w rzekach poniżej stanów ostrzegawczych (alarmowych) oraz po przeanalizowaniu zagrożenia powodziowego odwołuje się pogotowie (alarm) przeciwpowodziowy. Tryb odwołania jest taki sam jak ogłoszenia.

W czasie obowiązywania alarmu powodziowego ludność zamieszkała na zagrożonym terenie musi liczyć się z możliwością poddania się zarządzanej ewakuacji.

2. Informacje dodatkowe.

STAN KLĘSKI ŻYWIOŁOWEJ - może być wprowadzony dla zapobieżenia skutkom powodzi noszącej znamiona klęski żywiołowej oraz w celu ich usunięcia. Za klęskę żywiołową rozumie się w tym przypadku katastrofę naturalną, której skutki zagrażają życiu lub zdrowiu dużej liczby osób, mieniu w wielkich rozmiarach albo środowisku na znacznych obszarach, a pomoc i ochrona mogą być skutecznie podjęte tylko przy zastosowaniu

nadzwyczajnych działających pod jednolitym kierownictwem. Stan klęski żywiołowej może być wprowadzony na obszarze, na którym wystąpiła klęska żywiołowa, a także na obszarze, na którym wystąpiły lub mogą wystąpić skutki tej klęski. Stan klęski żywiołowej wprowadza się na wniosek wojewody bądź na podstawie decyzji własnej Rady Ministrów w drodze rozporządzenia, na czas oznaczony, niezbędny dla zapobieżenia skutkom klęski żywiołowej lub ich usunięcia, nie dłuższy niż 30 dni. Ogłasza się go w Dzienniku Ustaw Rzeczypospolitej Polskiej i ponadto podaje do publicznej wiadomości, w drodze obwieszczenia właściwego wojewody przez rozplakatowanie w miejscach publicznych, a także w sposób zwyczajowo przyjęty na danym obszarze.

W stanie klęski żywiołowej stosuje się do osób fizycznych zamieszkałych lub czasowo przebywających na obszarze na którym został wprowadzony stan klęski żywiołowej , oraz odpowiednio dla osób prawnych i jednostek organizacyjnych nieposiadających osobowości prawnej , mających siedzibę lub prowadzących działalność na obszarze , na którym został wprowadzony stan klęski żywiołowej ograniczenie wolności i praw człowieka i obywatela m.in.na:

- > całkowitej lub częściowej reglamentacji zaopatrzenia w określonego rodzaju artykuły;
- > nakazanie ewakuacji w ustalonym czasie z określonych miejsc, obszarów i obiektów;
- > nakazanie lub zakazanie przebywania w określonych miejscach i obiektach oraz na określonych terenach;
- > zakazanie organizowania lub przeprowadzania imprez masowych;
- > nakazanie lub zakazanie określonego sposobu przemieszczania się.

3.SPOSOBY INFORMOWANIA LUDNOŚCI MIASTA I GMINY O ZAGROŻENIU

W celu ochrony ludności i mienia przed skutkami powodzi, oraz w celu przygotowania jej na nadchodzące zagrożenie, Burmistrz wprowadza zarządzeniem pogotowie przeciwpowodziowe lub w przypadku eskalacji zagrożenia alarm powodziowy.

Zarządzenie o wprowadzeniu pogotowia przeciwpowodziowego lub alarmu powodziowego ogłaszane są do publicznej wiadomości w lokalnej prasie, radiu, miejscowej telewizji kablowej, na stronie internetowej BIP Urzędu , poprzez sołtysów wsi . W szczególnych przypadkach komunikaty o alarmie powodziowym mogą być ogłaszane z przemieszczających się pojazdów służb miejskich przez megafony , lub poprzez obwieszczenia na tablicach ogłoszeniowych znajdujących się na terenie gminy oraz w klatkach budynków na osiedlach .

Wprowadzenie pogotowia przeciwpowodziowego skierowane jest głównie do wszystkich instytucji funkcjonujących na zagrożonym obszarze, do służb które są odpowiedzialne za przeciwdziałanie skutkom powodzi i ochronę ludności. Stan pogotowia powoduje konieczność sprawdzenia gotowości działania jednostek zajmujących się akcją ratowniczą (PSP, Policji, gminnych, powiatowych bądź wojewódzkich centrów zarządzania kryzysowego), przygotowanie wprowadzenia dyżurów przeciwpowodziowych w jednostkach administracji ogólnej i zespolonej, sprawdzenie możliwości korzystania z magazynów przeciwpowodziowych .

4.CHARAKTERYSTYKA TERENÓW ZALEWOWYCH

Charakterystyka techniczna terenów zagrożonych powodzią została opracowana przez ekspertów z zakresu ochrony przeciwpowodziowej z Regionalnego Zarządu Gospodarki Wodnej w Gdańsku przy Wojewódzkim Zarządzie Inwestycji Rolniczych w Bydgoszczy.

Tereny zagrożone powodzią na terenie Miasta i Gminy Solec Kujawski położone są po lewej stronie rzeki Wisły pomiędzy km.752 a 768 , tj .na długości 16km. Występują tu tereny chronione wałem przeciwpowodziowym i tereny niechronione.

Tereny nie obwałowane zalegają na terenach zalewowych pradoliny rzeki Wisły i są zalewane przy wystąpieniu wód wielkich.

Na terenie Gminy Solec Kujawski tereny nie obwałowane położone są po lewym brzegu Wisły i wyróżnia się dwa kompleksy :Kompleks I –Przyłubie , Kompleks II -Solec Kujawski.

KOMPLEKS I- PRZYŁUBIE

Położony jest pomiędzy km.752 a 759 rzeki Wisły o **pow. całkowitej 585 ha**. Teren tego kompleksu jest płaski ,charakteryzuje go spadek minimalny w kierunku rzeki Wisły jak i wzdłuż jej biegu. Kształt tego kompleksu - niziny jest wydłużony o dł.na 7 km i szerokości od 0,3 km. do 1,2 km,

Rzędne terenu wahają się w granicach od **36,00 m npm do 32,00 m npm**. Dolina ta jest zmeliorowana systematyczną siecią rowów szczegółowych.Głównym zbiornikiem wód z sieci szczegółowej jest ciek podstawowy przebiegający naturalnie przez obszar kompleksu pod nazwą Kanał 'Przyłubie' o długości **5,5 km**. Wodą miarodajną dla tego kompleksu jest woda 0 3 % a wodą kontrolną jest woda 0 1 % .Zasięg ewentualnego zalewu określono w oparciu o lustro wody miarodajnej 0 3 % co oznaczone jest na załączonej mapie , przebiega ona w pobliżu szosy Bydgoszcz – Toruń .Woda ta odpowiada stanowi na wodowskazie w **Toruniu 930 i w Fordonie 860** .

Woda miarodajna na tym kompleksie kształtuje się na rzędnej **37,90 m npm** na początku kompleksu i **36,60 m npm** na końcu kompleksu.

Stan ostrzegawczy – 530 cm na wodowskazie w Toruniu osiąga rzędną **34,20 m npm** na początku kompleksu i **32,90 m npm** na końcu kompleksu .Wynika z tego, że stan ostrzegawczy układa się poniżej terenu jedynie w lokalnych zagłębieniach terenowych występuje nieznacznie powyżej.

Stan alarmowy – 650 cm na wodowskazie w Toruniu osiąga rzędne **35,30 m npm** na początku kompleksu i **34,00 m npm** na końcu kompleksu. Wynika z tego . że stan alarmowy układa się na równo z terenem względnie nieznacznie powyżej .Z porównań poziomu wód miarodajnych z aktualnymi stanami ostrzegawczymi i alarmowymi wynika, że stan ostrzegawczy układa się o 3,70 m poniżej wody miarodajnej natomiast alarmowy 2,5 – 2,6 m poniżej wody miarodajnej.

Teren ten jest używany wyłącznie rolniczo .Użytkowanie tego terenu przedstawia się następująco:

- użytki zielone ok. - 387 ha
- grunty orne ok. - 150 ha
- nieużytki ok. - 48 ha

W zasięgu ewentualnego zalewu znajduje się ok. **32** .budynków mieszkalnych,**32 gospodarstwa powyżej 1 ha** oraz **9** dróg gminnych .o łącznej dł .**ok 9 km** . Teren ten zamieszkuje ok.**150 osób**. Zabudowania położone są na pograniczu doliny wysoczyzny . W ostatnich kilkunastu latach wysokie wody nie zagrażały tym zabudowaniom .Ich położenie przy wysoczyźnie stwarza dobre warunki dostępu do nich w okresie trwania powodzi na wypadek potrzeb ewakuacji.

KOMPLEKS II – MIASTO SOLEC KUJAWSKI

Położony jest na lewym brzegu Wisły w **km.761,5 do 765,9** .Powierzchnia tego kompleksu wynosi **199 ha**. Teren jest na ogół płaski ze spadkiem podłużnym zgodnym z kierunkiem przepływu rzeki Wisły oraz ze spadkiem poprzecznym w kierunku Wisły. Kształt kompleksu jest wydłużony o długości 5,0 km i szerokości od 0,3 do 2,0 km. Rzędne terenu wahają się w granicach od **35,00 mnp do 31,50 m npm**. Wodą miarodajną jest woda o 2 % , wodą kontrolną jest woda o 0,5 % .Zasięg ewentualnego zalewu określono w oparciu o poziom lustra wody 0,2% i przebiega on w pobliżu szosy Bydgoszcz-Toruń.

Woda miarodajna osiąga rzędne **36.30** na początku kompleksu i **35.40 m npm** na końcu kompleksu . Osiąga ona stan na wodowskazie w Toruniu **990 cm** i w Fordonie **890 cm**.

Stan ostrzegawczy – 530 cm na wodowskazie w Toruniu i Fordonie osiąga rzędną **32,50 m npm** na początku kompleksu i **31,70 m npm** na końcu kompleksu.

Stan alarmowy – 650 cm na wodowskazie w Fordonie i Toruniu osiąga rzędną **33,60 m npm** na początku kompleksu i **32,90 m npm** na końcu kompleksu.

Z porównań poziomów wód miarodajnych z aktualnymi stanami ostrzegawczymi i alarmowymi wynika , że stan ostrzegawczy układa się o 3,70 m poniżej wody miarodajnej ,natomiast alarmowy 2,5 do 2,6 m poniżej wody alarmowej .Z porównań rzędnych terenów nie obwałowanych z aktualnymi stanami alarmowymi i ostrzegawczymi wynika , że stan ostrzegawczy na tym kompleksie układa się poniżej terenu ,jedynie w lokalnych zagłębieniach występuje nieznacznie poniżej natomiast stan alarmowy w zasadzie układa się na równo z terenem.

Cały ten kompleks o łącznej powierzchni **199ha** .

- użytki zielone ok. - 103 ha
- gruntu orne ok. - 70 ha
- nieużytki ok. - 11ha
- sady ok. - 3 ha
- tereny o zwartej zabudowie ok. – 12ha

W zasięgu ewentualnego zalewu znajdują się ok. **54** budynki położone wzdłuż szosy Bydgoszcz –Toruń oraz **6 dróg** gminnych. o łącznej długości **3 km** .

Sieć melioracyjną tego kompleksu stanowią rowy szczegółowe w układzie niesystematycznym.

Urządzenia melioracji podstawowych nie występują na tym terenie.

Oprócz terenów nieobwałowanych na terenie miasta i gminy Solec Kujawski występują tereny zagrożone powodzią chronione wałem przeciwpowodziowym. Teren ten określa się jako :

NIZINA ŁĘGNOWO -OTOROWO

Nizina położona jest na lewym brzegu rzeki Wisły w km **765,5 do 770,7** pomiędzy miastem Bydgoszcz a miastem Solec Kujawski.

Granice tej doliny stanowią :

- od północy przeciwpowodziowy cofkowy kanał ściekowy z Zakładów Chemicznych „Organika Zachem” w Bydgoszczy;
- od wschodu wał przeciwpowodziowy rzeki Wisły;
- od południa wał przeciwpowodziowy cofkowy wzdłuż Strugi Młyńskiej;
- od zachodu zasięg ewentualnego zalewu przebiegający w przybliżeniu wzdłuż torów kolejowych Bydgoszcz-Toruń.

Administracyjnie obszar doliny należy do miasta Bydgoszcz i gminy Solec Kujawski.

Centralnie przez teren przebiega szosa Bydgoszcz- Solec Kujawski , wzdłuż której skupia się większość zabudowań gospodarskich.

Zasięg ewentualnego zalewu został ustalony na poziomie lustra wody miarodajnej 0 2% i układa się na rzędnej **35,50 m npm** i został on oznaczony na mapie zagospodarowania przeciwpowodziowego i układa się na połączeniu doliny z wysoczyzną w obrębie linii kolejowej Bydgoszcz – Toruń.

Aktualne stany alarmowe i ostrzegawcze układają się następująco:

Wodowskaz	Stan ostrzegawczy		Stan alarmowy		Woda 0 2%
	odczytany	rzędne w na wodowsk, m npm	odczytany	rzędne na wodowsk. m npm	rzędne w m
TORUŃ	530	37,26	650	38,46	41,86
Początek wałów (37,94 m npm)	-	31,80	-	32,90	
Koniec wałów (36,49 m npm)	-	30,90	-	31,90	
Fordon	530	30,04	650	31,24	33,64

Z porównań poziomów wody miarodajnej z aktualnym stanem ostrzegawczym i alarmowym wynika , że stan ostrzegawczy układa się o 3,70 m poniżej wody miarodajnej a stan alarmowy o 2,40 m poniżej wody miarodajnej. Z porównania rzędnych terenu obszaru chronionego z aktualnymi stanami alarmowymi i ostrzegawczymi wynika ,że stan ostrzegawczy układa się poniżej terenu, natomiast stan alarmowy na równo z terenem bądź nieznacznie poniżej terenu.

Pod względem układu wysokościowego teren obszaru chronionego dzieli się wyraźnie na dwie części:

a)teren położony między wałami przeciwpowodziowymi a szosą Bydgoszcz – Solec Kujawski o powierzchni ok.**430 ha** jest na ogół płaski i charakteryzuje się małymi różnicami wysokości. Ma on wyraźny spadek podłużny zgodny z biegiem Wisły oraz nieznaczne spadki poprzeczne od szosy do Wisły. Rzędne terenu wahają się w granicach od **32,50 do 30,00 m npm.**

b)teren położony między szosą Bydgoszcz – Solec Kujawski ma zasięg ewentualnego zalewu charakteryzuje się większym zróżnicowaniem wysokościowym z wystąpieniem lokalnych wzniesień oraz kotlinek a powierzchnia jego wynosi około **460 ha** Ma on wyraźne spadki poprzeczne w kierunku do szosy, a brak spadku podłużnego. Rzędne terenu wahają się w granicach od **30,00 m npm do 36,00 .**

Między wymienionymi częściami terenu zaznacza się wyraźnie różnica wysokości wzdłuż szosy Bydgoszcz – Solec Kujawski .Obszar doliny Łęgnowo – Otorowo chroniony wałem przeciwpowodziowym zajmuje powierzchnię **ok.890 ha** Przez teren chroniony przebiega szosa Bydgoszcz – Solec Kujawski i linia kolejowa Bydgoszcz Toruń .

W obecnym stanie użytkowanie doliny jest następujące:

- użytki zielone ok. -440 ha
- gruntu orne ok. -320 ha
- stawy ok. - 20 ha
- zabudowania i sady ok. - 20 ha
- drogi ,rowy i inne ok. - 90 ha

Na obszarze chronionym Otorowo – Łęgowo znajduje się ok. 161 zabudowań , 9 km dróg utwardzonych oraz 3 km torów kolejowych.

Na terenie Otorowa znajduje się ok. 38 budynków mieszkalnych 15 gospodarstw rolnych ,6.5 km dróg gminnych.

Na terenie chronionym Otorowo - Łęgowo znajdują się następujące urządzenia melioracji podstawowych:

> stacja pomp Łęgnowo o wydajności 1,25 m³sek odwadniająca polder o powierzchni 700 ha; Pompownia pracuje okresowo przy występowaniu na Wiśle wysokich stanów wody. Administratorem pompowni jest Wojewódzki Zarząd Melioracji i Urządzeń Wodnych w Świeciu;

> kanał „A” o długości 4,5 km przebiega centralnie przez teren obszaru chronionego i odbiera wody z sieci melioracji szczegółowych;

> wał przeciwpowodziowy chroniący dolinę posiada łączną długość 7,9 km w tym ; wał wzdłuż Wisły 5,60 km , wał wzdłuż Kanału ściekowego z Zakładów Chemicznych o długości 2,2,km.Wzniesienie terenu korony wału nad terenem międzywała 4,5 m do 6,00 m punktowe do 8,60 m.

Rzędne niwelety korony wału wynoszą od **37,84 do 38.49 m npm**, przy czym spadek korony wału nad poziom lustra wody miarodajnej 0 2% m do 3,10 m , wzniesienie korony wału nad poziom stanu alarmowego od 4.20 do 5,10 .

5.INFORMACJE HYDROLOGICZNE

Dla zobrazowania kształtowania się stanów wody rzeki Wisły załączono niektóre dane charakterystyczne dla wybranych posterunków wodowskazowych zlokalizowanych w ciągu biegu rzeki.

- zestawienie charakterystycznych stanów wody dla sygnalizacyjnych posterunków wodowskazowych na rzece Wiśle zał. nr 1;
- tabela objętości przepływu dla wodowskazu Fordon i Toruń , tabela ta służy do prognozowania stanów wody przy sygnalizowanej objętości przepływu na stopniu wodnym Włocławek zał. nr 2. W okresie trwania zagrożenia powodziowego aktualne informacje o wielkości przepływu na stopniu wodnym Włocławek uzyskać można z Centrum Zarządzania Kryzysowego KPUW ;
- krzywa objętości przepływu dla wodowskazu w Toruniu i Fordonie. Załączona krzywa jest graficznym odwzorowaniem danych podanych w tabeli objętości przepływu zał. nr3. Na osi rzędnych naniesiono stan wody na wodowskazie w cm,na odciętej przepływ w m³/ sek.
- krzywa prawdopodobieństwa stanów wody dla wodowskazu Fordon , zał. nr 4 pozwala ona na określenie dla dowolnego stanu wody prawdopodobieństwa jego

pojawienia się i odwrotnie określenia stanu wody dla założonego prawdopodobieństwa.

- Krzywa sumy czasów trwania, zał. nr 5. Załączony wykres dla wodowskazu Fordon pozwala na określenie czasów trwania w ciągu roku określonych stanów wody wraz z wyższymi lub niższymi.

6. WYKAZ OBWAŁOAŃ I TERENÓW NIEOBWAŁOWANYCH

Nazwa kompleksu	powierzchnia	Wisła km. brzegu		Charakterystyczne rzędne terenu w npm		Rzędne zwierciadła wody miarodajnej		Rzędne stanu ostrzegawczego		Rzędne stanu alarmowego	
		od	do	max	min	na początku	na końcu	na początku	na końcu	na początku	na końcu
Przyłubie	585	751,8	751,8	36,0	32,0	37,9	36,6	34,2	32,9	35,3	34,0
Solec Kujawski	199	761,5	765,9	35,0	31,5	36,3	35,4	32,5	31,7	33,6	32,8

Wodowskaz FORDON

Rzeka Wisła - 774,9 brzeg lewy
 Rzędna „O” - 24,740 m npm
 Stan ostrzegawczy - 530 cm rzędna 30,04 mnp
 Stan alarmowy - 650 cm rzędna 31,24 mnp

Nazwa doliny	Powierzchnia chroniona	Rzeka Wisła km, brzeg		Długość wału km	Klasa wału	Korona obwałowania			Średnia wysokość	Zabezpieczenie doliny przed WW
		od	do			Rzędne mnp początek	Rzędne mnp koniec	Szerokość m		
Łęgowo-Otorowo	890	765,5 L	770,5 L	7,8	III	38,08	35,33	1,5- 3,5	5,0 – 6,0	2%

L – lewy brzeg

ZESTAWIENIE CHARAKTERYSTYCZNYCH STANÓW WODY
DLA SYGNALIZACYJNYCH POSTERUNKÓW WODOWSKAZOWYCH
NA ZRECE WIŚLE

Lp.	WODOWSKAZ	km biegu rzeki	Rzędna zera	Alarm cm	Ostrz cm	WW cm	WW cm	Sr. WW cm	NW cm	Abs max cm	Data wystąpienia	Abs min cm	Data wystąpienia
1	a	3	4	5	6	7	8	9	10	11	12	13	
17	ZAWICHOST	287,6	133,381	620	480	765	631	239	794	23.02.1855	181	15.07.1889	
20	PULAWY	372,5	113,916	550	400	679	560	128	848	08.1813	128	14.12.1977	
24	WARSZAWA	513,3	75,076	650	600	787	612	106	855	27.07.1844	106	8.12.1959	
27	KĘPA POLSKA	606,5	57,250	400	350	670	543	140	670	18.03.1979	140	30.08.1971	
29	WŁOCŁAWEK	679,4	42,172	550	500	812	622	100	838	30.03.1924	100	15.08.1979	
31	TORUŃ	734,7	31,956	650	530	916	702	121	979	1.03.1871	110	1.12.1892	
33	FORDON	774,9	24,740	650	530	843	667	143	875	31.03.1924	121	6.12.1892	

wg opracowania IMGW Warszawa 1981

WW -- stan maksymalny notowany w okresie, z którego wyliczono stany charakterystyczne
 Sr, WW -- średnie maksimum wyliczone jako wartość średnia maksymalnych stanów rocznych
 NW -- stan minimalny notowany w okresie, z którego wyliczono stany charakterystyczne

TABELA OBJĘTOŚCI PRZEPŁYWU

RZĘKA: WISŁA

WODOWSKAZ: FORDON

OKRES: 1968-72

STAN WODY cm	0	1	2	3	4	5	6	7	8	9
140	140	144	148	152	156	160	163	167	171	175
150	179	183	187	191	195	198	202	208	210	214
160	218	222	226	230	234	238	241	245	249	253
170	257	261	265	269	273	276	280	284	288	292
180	296	300	304	308	312	316	320	324	328	332
190	336	340	344	348	352	356	360	364	368	372
200	376	380	384	388	392	396	400	404	408	412
210	416	420	424	428	432	436	440	444	448	452
220	456	460	464	468	472	476	480	484	488	492
230	498	500	504	508	512	516	520	524	528	532
240	536	540	544	548	552	556	560	564	568	572
250	576	580	584	588	592	596	600	604	608	612
260	616	620	625	629	634	638	642	647	651	656
270	660	666	670	675	680	685	690	695	700	705
280	710	715	720	725	730	735	740	745	750	755
290	760	765	770	775	780	785	790	795	800	805
300	810	815	820	825	830	835	840	845	850	855
310	860	865	870	875	880	885	890	895	900	905
320	910	915	920	925	930	935	940	945	950	955
330	960	965	970	975	980	985	990	995	1000	1005
340	1010	1020	1020	1020	1030	1040	1040	1040	1050	1060
350	1060	1070	1070	1080	1080	1090	1100	1100	1110	1110
360	1120	1130	1130	1140	1140	1150	1160	1160	1170	1170
370	1180	1190	1190	1200	1200	1210	1220	1220	1230	1230
380	1240	1250	1250	1260	1260	1270	1280	1280	1290	1290
390	1300	1310	1310	1320	1320	1330	1340	1340	1350	1350
400	1360	1370	1370	1380	1380	1390	1400	1400	1410	1410
410	1420	1430	1430	1440	1450	1460	1460	1470	1480	1480
420	1490	1500	1500	1510	1520	1520	1530	1540	1550	1560
430	1560	1570	1570	1580	1590	1600	1600	1610	1620	1620
440	1630	1640	1650	1650	1660	1670	1680	1690	1690	1700
450	1710	1720	1730	1730	1740	1750	1760	1770	1770	1780
460	1790	1800	1810	1810	1820	1830	1840	1850	1860	1860
470	1870	1880	1890	1890	1900	1910	1920	1930	1930	1940
480	1950	1960	1970	1970	1980	1990	2000	2010	2010	2020
490	2030	2040	2050	2050	2060	2070	2080	2090	2090	2100
500	2110	2120	2130	2140	2150	2160	2160	2170	2180	2190
510	2200	2210	2220	2230	2240	2240	2250	2260	2270	2280
520	2290	2300	2310	2320	2330	2340	2340	2350	2360	2370
530	2380	2390	2400	2410	2420	2420	2430	2440	2450	2460
540	2470	2480	2490	2500	2510	2520	2530	2540	2550	2560
550	2570	2580	2590	2600	2610	2620	2640	2650	2660	2670
560	2680	2690	2700	2710	2720	2740	2750	2760	2770	2780
570	2790	2800	2810	2820	2830	2840	2860	2870	2880	2890
580	2900	2910	2920	2930	2940	2960	2970	2980	3000	3000
590	3010	3020	3030	3040	3050	3060	3080	3090	3100	3110
600	3120	3130	3140	3150	3160	3180	3190	3200	3210	3220
610	3230	3240	3250	3260	3270	3280	3300	3310	3320	3330
620	3340	3350	3360	3370	3380	3400	3410	3420	3430	3440
630	3450	3460	3470	3490	3500	3510	3520	3530	3550	3560
640	3570	3580	3590	3510	3620	3630	3640	3650	3670	3680
650	3690	3700	3710	3730	3740	3750	3760	3770	3790	3800
660	3810	3820	3840	3850	3860	3880	3890	3900	3910	3930
670	3940	3950	3970	3980	3990	4000	4020	4030	4040	4060
680	4070	4080	4100	4120	4130	4140	4160	4180	4190	4200
690	4220	4240	4250	4270	4280	4300	4320	4330	4340	4350
700	4380	4400	4410	4430	4440	4450	4480	4490	4510	4520

TABELA OBJĘTOŚCI PRZEPŁYWU

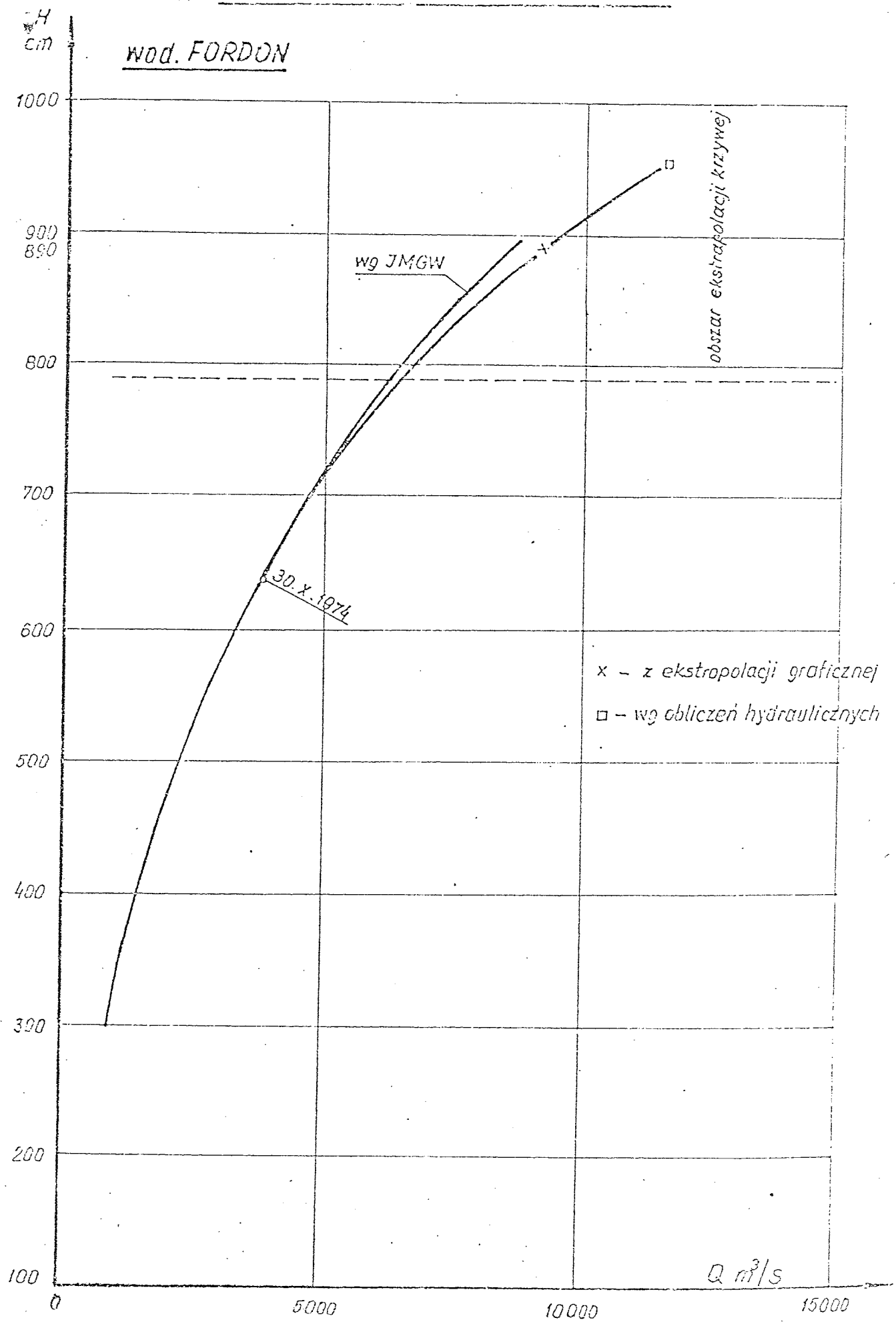
RZEKA: WISŁA

WODOWSKAZ: TORUN

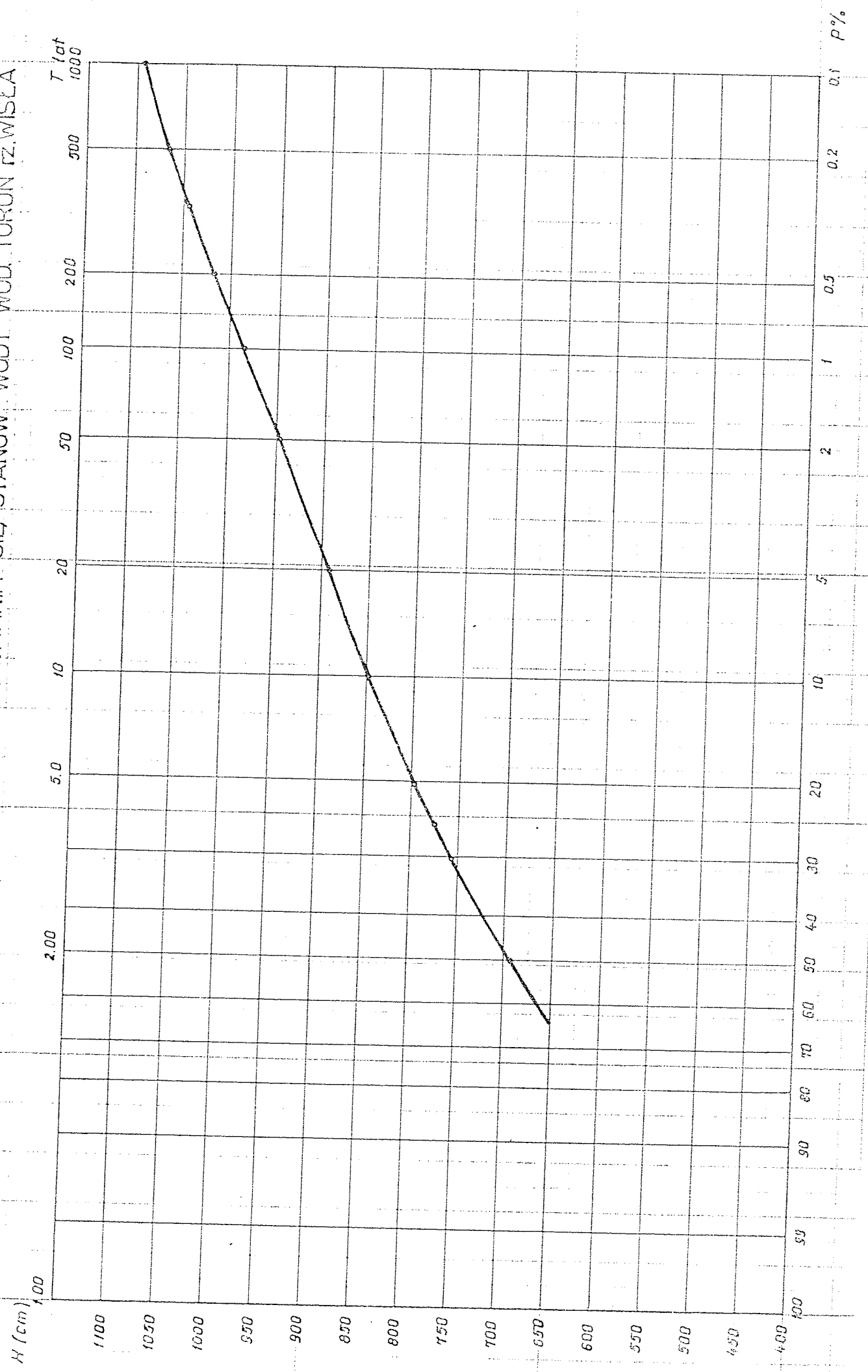
OKRES: OD 30 DO 20. 71

STAN WODY cm	0	1	2	3	4	5	6	7	8	9
160	307	309	312	314	317	319	321	324	326	329
170	331	333	336	341	343	345	345	348	350	353
180	355	358	360	363	366	368	371	372	377	379
190	382	385	388	390	393	396	399	402	404	407
200	410	413	416	419	422	425	428	431	434	437
210	440	443	446	449	452	455	458	461	464	467
220	470	474	477	480	484	488	491	494	498	502
230	506	508	512	518	519	522	526	530	533	536
240	540	544	548	552	556	560	564	568	572	576
250	580	584	588	592	596	600	604	608	612	616
260	620	624	628	633	637	641	645	649	654	658
270	662	666	671	675	679	684	688	692	696	701
280	705	709	714	718	722	726	731	735	739	744
290	748	752	757	761	766	770	774	779	783	788
300	792	796	801	805	810	814	818	823	827	832
310	836	840	845	849	854	858	862	867	871	876
320	880	885	890	895	900	905	910	915	920	925
330	930	936	944	948	954	960	966	972	978	984
340	990	996	1000	1010	1015	1020	1030	1030	1040	1040
350	1050	1060	1060	1070	1070	1080	1090	1090	1100	1100
360	1110	1120	1120	1130	1130	1140	1150	1150	1160	1160
370	1170	1180	1180	1190	1190	1200	1210	1210	1220	1220
380	1230	1240	1240	1250	1250	1260	1270	1270	1280	1280
390	1290	1300	1300	1310	1320	1320	1330	1340	1350	1350
400	1360	1370	1370	1380	1390	1400	1400	1410	1420	1430
410	1430	1440	1440	1450	1460	1460	1470	1480	1490	1490
420	1500	1510	1510	1520	1530	1540	1540	1550	1560	1560
430	1570	1580	1580	1590	1600	1600	1610	1620	1630	1630
440	1640	1650	1650	1660	1670	1680	1680	1690	1700	1710
450	1710	1720	1720	1730	1740	1740	1750	1760	1770	1770
460	1780	1790	1800	1800	1810	1820	1830	1840	1840	1850
470	1860	1870	1880	1880	1890	1900	1910	1920	1920	1930
480	1940	1950	1960	1960	1970	1980	1990	2000	2000	2010
490	2020	2030	2040	2040	2050	2060	2070	2080	2080	2090
500	2100	2110	2120	2120	2130	2140	2150	2160	2160	2170
510	2180	2190	2200	2200	2210	2220	2230	2240	2240	2250
520	2260	2270	2280	2280	2290	2300	2310	2320	2320	2330
530	2340	2350	2360	2360	2370	2380	2390	2400	2400	2410
540	2420	2430	2440	2450	2460	2460	2470	2480	2490	2500
550	2510	2520	2530	2540	2550	2560	2560	2570	2580	2590
560	2600	2610	2620	2630	2640	2640	2650	2660	2670	2680
570	2690	2700	2710	2720	2730	2740	2750	2760	2770	2780
580	2790	2800	2810	2820	2830	2840	2850	2860	2870	2880
590	2890	2900	2910	2920	2930	2940	2950	2960	2970	2980
600	2990	3000	3010	3020	3030	3040	3050	3060	3070	3080
610	3090	3100	3110	3120	3130	3140	3150	3160	3170	3180
620	3190	3200	3210	3220	3230	3240	3250	3260	3270	3280
630	3290	3300	3310	3320	3330	3340	3350	3360	3370	3380
640	3390	3400	3410	3420	3430	3440	3450	3460	3470	3480
650	3490	3500	3510	3520	3530	3540	3560	3570	3580	3590
660	3600	3610	3620	3630	3640	3650	3670	3680	3690	3700
670	3710	3720	3730	3740	3750	3760	3780	3790	3800	3810
680	3820	3830	3840	3850	3870	3880	3890	3900	3920	3930
690	3940	3950	3960	3980	3990	4000	4010	4020	4040	4050
700	4060	4070	4090	4100	4110	4120	4140	4160	4160	4180
710	4190	4200	4220	4230	4240	4260	4270	4280	4290	4310
720	4320	4330	4350	4360	4380	4390	4400	4420	4430	4450
730	4460	4470	4490	4500	4520	4530	4540	4560	4570	4590

KRZYWA OBJĘTOŚCI PRZEPLYWÓW

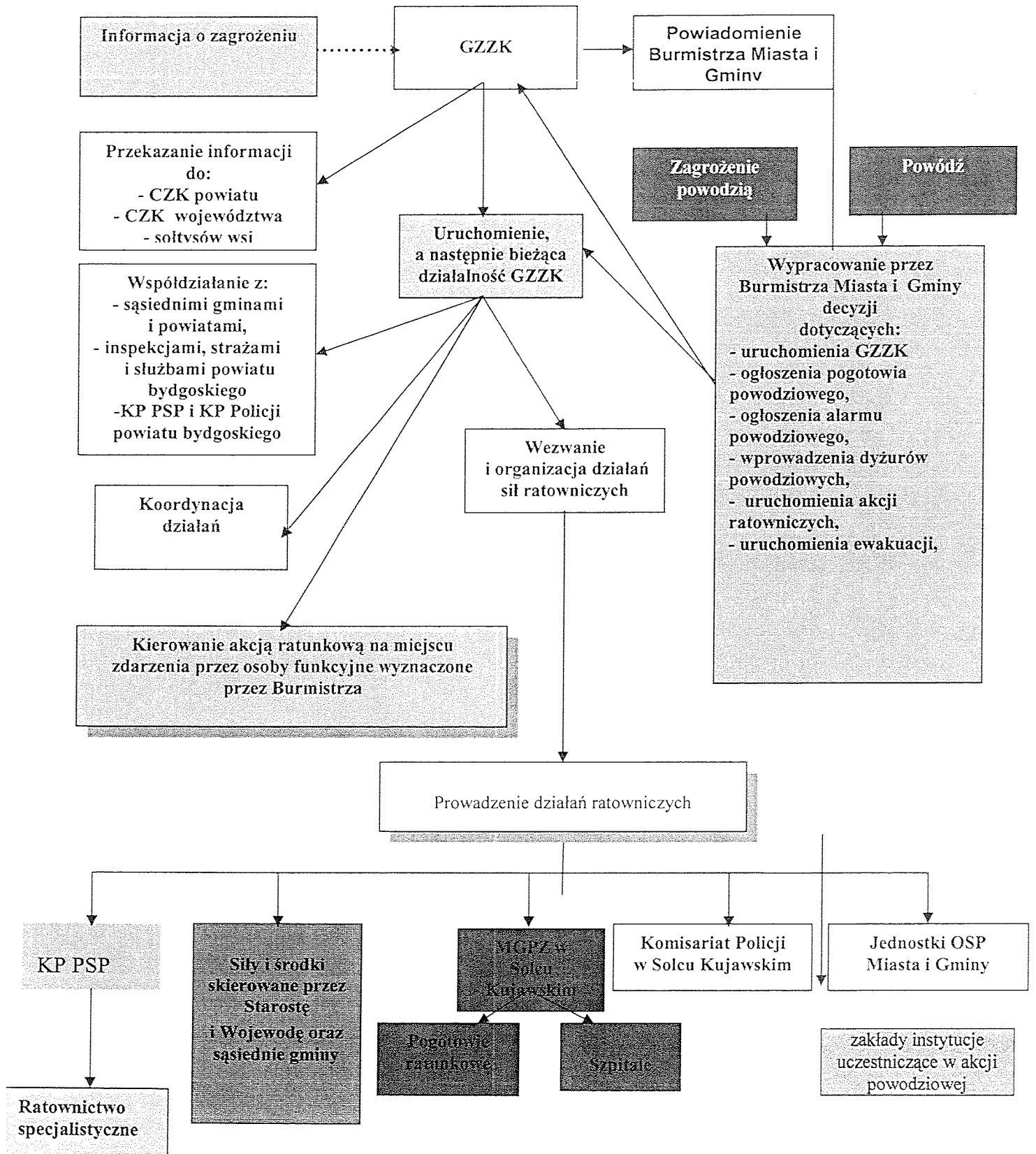


KRZYWA PRAWDOPODOBIENSTWA POJAWIANIA SIĘ STANÓW WODY WOD. TORUŃ RZ. WISŁA



CZEŚĆ III
PROCEDURY DZIAŁANIA

1. Procedury postępowania z chwilą wystąpienia zagrożenia powodzią lub powodzi



2. PROCEDURY POSTĘPOWANIA W PRZYPADKU:**1) zagrożenia powodziowego**

Lp.	Wykaz czynności	Wykonawcy
1.	Otrzymanie informacji o zagrożenia	Inspektor ds. zarządzania kryzysowego UMiG (po godzinach pracy Urzędu punkt kontaktowy OSP).
2.	Przekazania informacji Burmistrzowi	
3.	Prowadzenie rozpoznania sytuacji	OSP Miasta i Gminy Solec Kujawski , Komisariat Policji ,Inspektor ds. zarządzania
4.	Zwołanie Gminnego Zespołu Zarządzania Kryzysowego w celu oceny stanu zagrożenia i wytypowanie specjalistów, których należy powołać	Burmistrz Miasta i Gminy Solec Kujawski
5.	W zależności od rozwoju sytuacji wydanie zarządzenia o wprowadzeniu pogotowia przeciwpowodziowego.	
6.	Powołanie specjalistów w skład GZZK , ocena stanu zagrożenia i przygotowanie się do zapobiegania skutkom powodzi.	
7.	Opracowanie serwisu informacyjnego ze spotkań GZZK	

2) wprowadzenie pogotowia przeciwpowodziowego

Lp.	Wykaz czynności	Wykonawcy
1.	Aktualizacja „Planu Operacyjnego Ochrony Przed Powodzią”.	Gminny Zespół Zarządzania Kryzysowego.
2.	Monitoring wałów przeciwpowodziowych oraz kontrola stanu wody.	Gminny Zespół Zarządzania Kryzysowego.
3.	Składanie dobowych meldunków o sytuacji na terenach zalewowych do Powiatowego Zespołu Zarządzania Kryzysowego.	Szef Gminnego Zespołu Zarządzania Kryzysowego.
4.	Zbieranie meldunków z rejonów zagrożonych.	Gminny Zespół Zarządzania Kryzysowego.
5.	Przeгляд sprzętu i zapasów.	Gminny Zespół Zarządzania Kryzysowego , jednostki OSP
6.	Inwentaryzacja sprzętu oraz dokonanie zbiorczego zestawienia posiadanych sił i środków.	
7.	Nawiązanie łączności z powiatowym i wojewódzkim magazynem przeciwpowodziowym	Gminny Zespół Zarządzania Kryzysowego

3) wprowadzenia alarmu powodziowego

Lp.	Wykaz czynności	Wykonawcy
1.	Wykonanie czynności wynikających ze stanu pogotowia przeciwpowodziowego.	Gminny Zespół Zarządzania Kryzysowego
2.	Powołanie specjalistów do GZZK.	
3.	Zorganizowanie pracy Gminnego Zespołu Zarządzania Kryzysowego.	
4.	Kierowanie pracą Gminnego Zespołu Zarządzania Kryzysowego.	
5.	Wydawanie jednostkom organizacyjnym uczestniczącym w bezpośredniej ochronie prze powodzią wytycznych w sprawie przygotowania organizacyjnego i środków niezbędnych do przeprowadzenia akcji przeciwpowodziowej.	
6.	Kierowanie akcją przeciwpowodziową na terenie miasta i gminy w tym siłami i środkami będącymi w dyspozycji gminy.	
7.	Kierowanie ewakuacją ludności z terenów bezpośrednio zagrożonych powodzią zgodnie z „Planem Ewakuacji”.	
8.	Kierowanie działaniami mającymi na celu zapewnienie warunków do przetrwania ludności i ochrony jej mienia.	
9.	Inicjowanie i niesienie pomocy ludności dotkniętej powodzią.	
10.	Utrzymanie jednolitego systemu łączności, alarmowania i dowodzenia wszystkich służb w czasie akcji przeciwpowodziowej.	
11.	Prowadzenie niezbędnych prac w zakresie usuwania szkód powstałych w wyniku powodzi.	
12.	Ocenianie organizacyjno – technicznego przygotowania do prowadzenia akcji przeciwpowodziowej na terenie miasta i gminy.	
13.	Ocenianie stanu ochrony przeciwpowodziowej miasta i gminy oraz przygotowanie odpowiednich wniosków do Powiatowego Centrum Zarządzania Kryzysowego.	

3. ZADANIA ORAZ ICH REALIACJA I ZASADY DZIAŁANIA GZZK W RAMACH OCHRONY PRZECIWPOWODZIOWEJ.

A) Przewodniczący Gminnego Zespołu Zarządzania Kryzysowego

Okres normalny (bez zagrożenia).

- Podejmowanie decyzji i uchwał w sprawach zabezpieczenia przed skutkami powodzi,
- Powoływanie i odwoływanie składu osobowego Zespołu ,
- Zatwierdzanie szczegółowej organizacji i planu pracy Zespołu,
- Zatwierdzanie planu operacyjnego bezpośredniej ochrony przed powodzią,
- Organizowanie działań prewencyjnych,
- Zatwierdzanie porozumień o współpracy z PZZK ,GZZK i jednostkami wspomagającymi w akcji powodziowej,
- Inicjowanie programów inwestycyjnych w skali Gminy w celu poprawy technicznego systemu ochrony przed powodzią.

Okres pogotowia przeciwpowodziowego.

- Ocena prognozy, stopnia ryzyka i diagnozowanie rozwoju sytuacji zagrożenia powodziowego ,
- Ogłaszanie stanu pogotowia przeciwpowodziowego,
- Koordynowanie działalnością podległych zakładowych FOC i służb ratowniczych,
- Ustalanie całodobowej służby dyżurnej.

Okres alarmu powodziowego.

- Ocena prognozy , stopnia ryzyka i diagnozowanie rozwoju sytuacji zagrożenia powodziowego,
- Ogłoszenie alarmu powodziowego,
- Kierowanie i nadzorowanie prowadzenia akcji powodziowej,
- Dysponowanie siłami i środkami Zespołu,
- Zaangażowanie służb interwencyjno-ratowniczych (wojsko ,policja ,straż),
- Wnioskowanie do Starostwa Powiatowego o potrzebie użycia sił i środków spoza działania Zespołu,
- Zarządzanie ewakuacją ludności z terenów zagrożonych powodzią,
- Zobowiązanie ludzi i jednostek organizacyjnych do wykonywania posiadanymi środkami i siłami pilnych prac zabezpieczających przed powodzią i dostarczania posiadanych materiałów,
- Organizowanie działań związanych z usuwaniem szkód powodziowych,
- Odwołanie alarmu powodziowego.

Okres usuwania zagrożenia.

- Zobowiązanie odpowiednich jednostek do inwentaryzacji szkód i strat powodziowych, przedstawienia programu naprawczego oraz kontrola jego realizacji,
- Nadzorowanie prac zespołu w zakresie zwalczania skutków powodzi,
- Kontrola realizacji przyjętego programu usuwania skutków powodzi,
- Wnioskowanie do Wojewody o przyznanie odszkodowania za straty z tytułu udziału w bezpośredniej ochronie przed powodzią ,

- Sporządzenie raportu z powodzi z uwzględnieniem przyczyn , przebiegu akcji , skutków i wniosków na przyszłość.

B) „Ostrzegania i Alarmowanie o Zagrożeniach Mieszkańców”

Okres normalny (bez zagrożenia).

- Przyjmowanie informacji dotyczących istniejących zagrożeń powodziowych,
- Przyjmowanie prognoz IMGW,
- Przekazywanie danych dotyczących zagrożeń powodziowych zainteresowanym jednostkom organizacyjnym,
- Opracowanie systemu łączności i przekazywania informacji członkom Zespołu,
- Udoskonalenie Systemu Ostrzeżeń i Alarmowania o zagrożeniach ,
- Opracowanie i doskonalenie zasad współpracy w zakresie informacji o zagrożeniach powodziowych z sąsiednimi gminami,

Okres pogotowia przeciwpowodziowego.

- Analiza otrzymanej informacji , rozpoznanie stopnia zagrożenia,
- Ostrzeżenie członków GZZK o rozwoju i stopniu zagrożenia,
- Zarządzenie całodobowych dyżurów pod telefonami służbowymi członków GZZK,
- Ostrzeżenie o stopniu zagrożenia jednostki i mieszkańców terenów zagrożonych przez powódź ,
- Przyjmowanie , rejestracja i analiza otrzymanych informacji , w tym z IMGW i PCZK o stopniu zagrożenia,
- Selekcja i hierarchizacja informacji,
- Przekazywanie decyzji do jednostek na terenie gminy,
- Prowadzenie ewidencji działań operacyjnych,
- Utrzymanie łączności ze służbami komunalnymi , policją , strażą i PCZK i WCZK.
- Poinformowanie o ogłoszeniu pogotowia przeciwpowodziowego jednostek zobowiązanych do wzięcia udziału w akcji przeciwpowodziowej.

Okres alarmu powodziowego.

- Przyjmowanie , rejestracja i analiza otrzymanych informacji , w tym z IMGW i PCZK o stopniu zagrożenia powodziowego,
- Selekcji i hierarchizacja informacji,
- Przekazywanie decyzji do jednostek w terenie,
- Prowadzenie ewidencji działań operacyjnych ,
- Utrzymanie łączności ze służbami komunalnymi , służbami PCZK , strażą i policją,
- Poinformowanie o ogłoszeniu i odwołaniu alarmu powodziowego mieszkańców , jednostek zobowiązanych do wzięcia udziału w akcji przeciwpowodziowej .

Okres ustania zagrożenia.

- Przyjmowanie informacji o stratach i szkodach powodziowych,
- Przyjmowanie i rejestracja prognoz i komunikatów IMGW,
- Przekazywanie mieszkańcom informacji , komunikatów i ostrzeżeń o zachowaniu się po ustąpieniu wód powodziowych za pośrednictwem mediów.

C) „Monitorowanie , Prognozowanie i Analizowanie”

Okres normalny(bez zagrożenia).

- Współpraca w zakresie opracowania i aktualizacji operatu przeciwpowodziowego i bieżącej działalności Zespołu,
- Współpraca z sąsiednimi Gminnymi Zespołami Zarządzania Kryzysowego,
- Udział w kontroli cieków i przeglądach obiektów technicznych , wału przeciwpowodziowego w celu ustalenia zagrożenia powodziowego oraz podejmowania niezbędnych środków zaradczych,

Okres pogotowia przeciwpowodziowego.

- Sprawdzenie miejsc uznanych za najbardziej zagrożone na terenie Gminy.

Okres alarmu powodziowego.

- Analiza i rozpoznanie zagrożeń na terenie,
- Propozycje rozwiązań , zmierzające do likwidacji lub zmniejszenia zagrożenia,
- Nadzór techniczny nad wykonywanie robót związanych z zabezpieczeniem przed powodzią,
- Utrzymanie stałego kontaktu z GZZK,
- Podejmowanie prostych decyzji w sprawach likwidacji lokalnych zagrożeń powodziowych,
- Wnioskowanie o konieczności ewakuacji i udziału w akcji ratowania życia ludzkiego.

Okres ustania zagrożenia.

- Inwentaryzacja szkód i strat powodziowych powstałych na obiektach technicznych
- Przekazywanie informacji o wielkości i stopniu zagrożenia wynikających z wielkości i rodzaju szkód powodziowych,
- Kontrola realizacji programu naprawczego,
- Wnioskowanie o wszczęcie robót naprawczych , remontowych , inwestycyjnych związanych z usuwaniem skutków powodzi,
- Przygotowanie i realizacja wniosków o przyznanie dotacji celowych na usunięcie szkód powodziowych.

D) „Organizacja Działań”

Okres normalny (bez zagrożenia).

- Ocena i analiza potrzeb w zakresie ewakuacji ludności w wypadku zagrożenia powodziowego,
- Wnioskowanie dotyczące zobowiązania jednostek organizacyjnych do udziału w prowadzeniu akcji ,
- Opracowanie i aktualizacja planu ewakuacji,
- Kontrola miejsc przeznaczonych do zakwaterowania ewakuowanej ludności,

- Kontrola w jednostkach organizacyjnych wyznaczonych do prowadzenia ewakuacji ludności,
- Szkolenie ludności z zakresu zachowania się w wypadku wystąpienia zagrożenia powodziowego oraz obowiązujących w tym zakresie przepisów prawnych,
- Wnioskowanie do Szefa Zespołu w sprawach zmian w operacie przeciwpowodziowym.

Okres pogotowia powodziowego.

- Sprawdzenie zaopatrzenia materiałowego i wyposażenia sprzętowego,
- Sprawdzenie gotowości bazy lokalowej i sprzętowej do prowadzenia ewakuacji.

Okres alarmu powodziowego.

- Określenie miejsc i sposobów ewakuacji ludności i jej dobytku z miejsc szczególnie zagrożonych,
- Dysponowanie bazą lokalową i sprzętową dla ewakuacji z miejsc szczególnie zagrożonych,
- Przygotowanie wniosków o potrzebie użycia sił i środków wojska,
- Prowadzenie bieżącej ewidencji dotyczącej ewakuowanej ludności.

Okres ustania zagrożenia.

- Organizowanie działań związanych z przywracaniem normalnych warunków bytowania ludności,
- Sporządzanie sprawozdań dotyczących ewakuacji ludności, wykorzystania sił wojska i jednostek uczestniczących w prowadzeniu akcji podlegających gminie,
- Wnioskowanie o zmianach w operacie przeciwpowodziowym.

E) „Zabezpieczenie Logistyczne”

Okres normalny (bez zagrożenia)

- Zabezpieczenie w materiały i sprzęt niezbędny do prowadzenia bezpośredniej akcji przeciwpowodziowej,
- Sporządzanie wykazu jednostek zobowiązanych do udziału w akcji przeciwpowodziowej,
- Przygotowanie wstępnych umów pomiędzy urzędem w w/w jednostkami dotyczącymi refundacji kosztów związanych z udziałem w bezpośredniej ochronie przed powodzią
- Kontrola zaopatrzenia magazynu przeciwpowodziowego i wyposażenia jednostek zobowiązanych do udziału w akcji przeciwpowodziowej,
- Wnioskowanie do Szefa GZZK w sprawach zmian w operacie przeciwpowodziowym,
- Współpraca z PZZK w zakresie korzystania z powiatowego magazynu przeciwpowodziowego.

Okres pogotowia przeciwpowodziowego.

- Przygotowanie magazynu do wydawania niezbędnego sprzętu,
- Sprawdzenie gotowości sprzętu będącego w dyspozycji jednostek komunalnych i zobowiązanych do udziału w akcji przeciwpowodziowej,
- Sprawdzenie miejsc uznanych za najbardziej zagrożone na terenie miasta i gminy,
- Podejmowanie prostych decyzji w sprawach lokalnych zagrożeń powodziowych,
- Prowadzenie działań techniczno – inżynierskich mających na celu ochronę przed powodzią na terenie .

Okres alarmu powodziowego.

- Koordynacja i bieżące zaopatrzenie w sprzęt i materiały do prowadzenia akcji przeciwpowodziowej,
- Współpraca z WZK Starostwa Powiatowego w zakresie zaopatrzenia w materiały i sprzęt,
- Bieżąca ewidencja materiałów i sprzętu wprowadzonego do akcji przeciwpowodziowej,
- Wnioskowanie o konieczności zobowiązania mieszkańców i jednostek organizacyjnych do wykorzystania ich materiałów i sprzętu do prowadzenia akcji przeciwpowodziowej.

Okres ustania zagrożenia.

- Szacunek szkód i strat powodziowych w zakresie infrastruktury technicznej oraz sporządzenie sprawozdań dotyczących powyższego bezpośrednio po powodzi oraz sprawozdań rocznych,
- Wydanie zaświadczeń i wnioskowanie o odszkodowanie w sprawie użycia materiałów i sprzętu przez zobowiązanych do tego mieszkańców i jednostki organizacyjne w czasie bezpośredniej akcji przeciwpowodziowej,
- Uzupełnienie magazynów przeciwpowodziowych w materiały i sprzęt do prowadzenia akcji przeciwpowodziowej.

F) "Opieki zdrowotnej i Pomocy Socjalno-Bytowej „

Okres normalny (bez zagrożenia).

- Analiza i ocena potrzeb pomocy społecznej na wypadek zagrożenia powodziowego,
- Sporządzanie planów pomocy społecznej koniecznej w wyniku występowania powodzi,
- Współpraca z jednostkami zobowiązanymi do niesienia pomocy ludności w zakresie pomocy społecznej,
- Przygotowanie planu zaopatrzenia w żywność , środki higieniczne i uzupełnienia niezbędnego sprzętu , materiałów oraz paliwa potrzebnych przy prowadzeniu akcji przeciwpowodziowej,

Załącznik do Gminnego Planu Zarządzania Kryzysowego

- Przygotowanie planu zaopatrzenia w żywność , środki higieniczno – sanitarne , leki i innych niezbędnych produktów dla ewakuowanej w czasie akcji przeciwpowodziowej ludności,
- Ustalenie bazy i jednostek , które będą zobowiązane do świadczeń w tym zakresie,
- Wnioskowanie do Szefa Zespołu w sprawie zmian w operacie przeciwpowodziowym.

Okres pogotowia przeciwpowodziowego.

- Sprawdzenie gotowości jednostek zobowiązanych do świadczeń pomocy społecznej w wypadku powodzi,
- Sprawdzenie gotowości jednostek zobowiązanych do świadczenia zaopatrzenia w wypadku powodzi.

Okres alarmu przeciwpowodziowego.

- Bieżąca kontrola stopnia zagrożenia osób z listy podopiecznych , a zamieszkujących na terenach najbardziej zagrożonych,
- Pomoc przy ewakuacji ludności z rejonów najbardziej zagrożonych,
- Zapewnienie pomocy medycznej i pomocy społecznej ludności ewakuowanej,
- Zapewnienie lokali zastępczych ludności pozbawionej mieszkań ,
- Niesienie bezpośredniej pomocy osobom poszkodowanym w wyniku powodzi,
- Zaopatrzenie w materiały , sprzęt oraz żywność ucz esików bezpośredniej akcji przeciwpowodziowej,
- Zaopatrzenie ewakuowanej ludności w żywność , środki sanitarno- higieniczne , leki , niezbędny sprzęt , itp.,
- Zaopatrzenie ewakuowanych zwierząt w żywność i leki ,
- Prowadzenie zaopatrzenia w żywność i leki ludności na terenach zalanych.

Okres ustania zagrożenia.

- Organizowanie działań związanych z przywracaniem normalnych warunków bytowania ludności,
- Wyznaczenie i inwentaryzacja obszarów skażonych oraz ich utylizacja,
- Sporządzanie sprawozdań dotyczących działań prowadzonych w czasie akcji oraz po powodzi,
- Szacowanie strat popowodziowych,
- Ewidencja szkód powodziowych oraz rozdział i wypłata zapomóg losowych,
- Poszukiwanie źródeł pomocy finansowej dla powodzi i jej rozdział,
- Zbiórka darów stanowiących pomoc dla powodzi i ich rozdział,
- Wnioskowanie o zmiany w operacie przeciwpowodziowym.
- Prowadzenie ewidencji szkód i strat powodziowych na terenach zalanych,
- Wydawanie zaświadczeń o stratach i szkodach powodziowych.

Zadania innych służb.

- Zabezpieczenie porządkowo-ochronne zapewnia Komisariat Policji w Solcu Kujawskim i Zakład Gospodarki Komunalnej ,
- Zabezpieczenie socjalno- bytowe zapewnia Miejsko-Gminny Ośrodek Pomocy Społecznej w Solcu Kujawskim,

Załącznik do Gminnego Planu Zarządzania Kryzysowego

- Zabezpieczenie medyczne zapewnia Miejsko-Gminna Przychodnia Zdrowia w Solcu Kujawskim,
- Zabezpieczenie łączności zapewnią:
 - Urząd Miasta i Gminy Solec Kujawski,
 - Ochotnicza Straż Pożarna w Solcu Kujawski.
- * Przeprowadzenie ewakuacji ludzi i zwierząt z terenów zagrożonych powodzią wg „**Ewakuacji**” stanowiący załącznik funkcjonalny do” Gminnego Planu Zarządzania Kryzysowego”.

CZEŚĆ IV
ZESTAWIENIE SIŁ I ŚRODKÓW

1. INSTRUKCJA SŁUŻBY DYŻURNEJ .

1.Służbę dyżurną uruchamia się w celu zabezpieczenia ciągłej całodobowej gotowości Gminnego Zespołu Zarządzania Kryzysowego zwanego dalej Zespołem do wykonania zadań w sytuacjach wprowadzenia pogotowia lub alarmu przeciwpowodziowego.

Dyżury wprowadza się wg przygotowanej wcześniej listy dyżurnych stanowiących załącznik do niniejszego operatu.

2.Dyżur pełnią pracownicy Urzędu Miasta i Gminy w Solcu Kujawskim wyznaczeni przez Burmistrza lub Sekretarza Miasta i Gminy .

3.Uruchomienie służb dyżurnych następuje na polecenie Burmistrza lub Sekretarza Miasta i Gminy.

4.Pracownik pełniący służbę dyżurną podlega bezpośrednio Burmistrzowi lub Sekretarzowi Miasta i Gminy.

5.Służba dyżurna spełnia funkcję **ośrodka dyspozycyjno-informacyjnego** polegająca na odbieraniu i przekazywaniu decyzji i zarządzeń .

6.Służba dyżurna pełniona jest w sekretariacie Urzędu Miasta i Gminy w Solcu Kujawskim , I piętro -, w sposób ciągły w układzie III zmianowym , zgodnym z grafikiem. Pełnienia dyżuru ustalonym na posiedzeniu Gminnego Zespołu Zarządzania Kryzysowego.

- I zmiana od 7,00-15,00;
- II zmiana od 15,00-23,00;
- III zmiana od 23,00-7,00.

7.Dyżurny obejmujący służbę zobowiązany jest :

- a/ wpisać się do książki dyżurów,
- b/ sprawdzić stan ewidencyjny dokumentów znajdujących się w teczce dyżurnej służby,
- c/ sprawdzić stan techniczny środków łączności w pomieszczeniu.,
- d/ zapoznać się z sytuacją powodziową na podstawie zapisów w dokumentacji oraz ustnej relacji z poprzedniej zmiany
- e/ załatwić sprawy pozostawione z poprzedniej zmiany wymagające podjęcia niezwłocznych działań,
- f/ utrzymywać stały kontakt z Centrum Zarządzania Kryzysowego powiatu i województwa,
- g/ zbierać dane o sytuacji hydrologicznej i meteorologicznej,

8.Obowiązki dyżurnego w czasie pełnienia służby:

- a/ przebywanie cały czas w miejscu pełnienia służby;
- b/ w przypadku konieczności oddalenia się z pomieszczenia służby należy odpowiednio zabezpieczyć dokumenty;
- c/dokładna znajomość niniejszej instrukcji i innych ustaleń wynikających z posiadanych dokumentów oraz umiejętność posługiwania się nimi w określonych sytuacjach;
- d/operatywne przekazywanie do właściwych adresatów decyzji , zarządzeń, powiadomień, meldunków , poleceń i informacji otrzymanych pisemnie lub ustnie,
- e/ prowadzenie w sposób odpowiedni dokumentacji służby dyżurnej,
- f/ posiadanie dokładnej informacji o miejscu pobytu Burmistrza i członków GZZK,

Załącznik do Gminnego Planu Zarządzania Kryzysowego

g/ przestrzegania tajemnicy służbowej w czasie prowadzenia rozmów telefonicznych,
h/ prowadzenie dokumentacji w okresie trwania dyżuru – (stanowiącej załącznik do niniejszego operatu) takiej jak:

- dziennika dyżurów;
- dziennika stanów wody,
- książki meldunków :
- grafiku pełnienia dyżurów.

2. IMIENNY WYKAZ WART OBCHODOWYCH

lp	Nazwisko i imię	Teren patrolowania	Adres zamieszkania	telefon
1		Wał przeciwpowodziowy Otorowo		
2		Tereny nad Wisłą – miasto Solec Kujawski		
3		Przyłubie		
4				
5				

3. WYKAZ SPRZĘTU PRZECIWPOWODZIOWEGO W MAGAZYNIE OC.

Miejsko-Gminny magazyn OC zlokalizowany jest w Solcu Kujawski przy ul. Targowej 3. Burmistrz Miasta i Gminy Solec Kujawski z własnej inicjatywy podejmuje decyzję o wsparciu sił ratowniczych sprzętem z magazynu OC. Wydaje polecenie osobie zajmującej się magazynem sprzętu OC do wydania wskazanego sprzętu w określonym terminie..

W przypadku niewystarczającej ilości potrzebnego sprzętu Burmistrz zwraca się do Starosty .Wydanie sprzętu przeciwpowodziowego następuje na podstawie umowy użyczenia Wydawanie , przyjmowanie i przesunięcia międzymagazynowe materiałów i sprzętu odbywają się na podstawie dowodów magazynowych zgodnie z obowiązującą instrukcją o gospodarce magazynowej.

Zestawienie posiadanego sprzętu przeciwpowodziowego w magazynie OC

Lp.	Nazwa sprzętu	Jedn.m.	ogółem
1.	2.	3	4
1.	Worki duże do piasku	szt.	20 000
2.	Łodzie wiosłowe „Mazurek” (WOPR)	szt.	2
3.	Łodzie wiosłowe „Mewa” (WOPR)	szt.	5
4.	Radiotelefon motorola (OSP)	szt.	5
5.	Agregat prądotwórczy „Geko” (OSP)	szt	1
6.	Pompa pływająca „Niagara” (OSP)	szt..	1
7.	Piła spalinowa „Stihl” (OSP)	szt.	1
8.	Przedłużacz UK 48 (OSP)	szt.	2

4. PROCEDURY UŻYCIA WOJSKA.

Sposób użycia sił i środków sił zbrojnych RP wydzielonych do wspierania organów administracji publicznej w sytuacjach kryzysowych określony został w art. 25 ustawy z dnia 26 kwietnia 2007 roku o zarządzaniu kryzysowym, jeżeli w sytuacji kryzysowej użycie innych sił i środków jest niemożliwe lub może okazać się niewystarczające, o ile inne przepisy nie stanowią inaczej, Minister Obrony Narodowej na wniosek Wojewody, może przekazać do jego dyspozycji pododdziały lub oddziały Sił Zbrojnych Rzeczypospolitej Polskiej.

Wprowadzenie jednostek wojskowych do akcji przeciwpowodziowej odbywa się według procedury:

Podstawowej - organ administracji samorządowej zgłasza pisemnie zapotrzebowanie do Wojewody, który poprzez Wojewódzki Sztab Wojskowy (WSzW) powiadamia Dowództwo Pomorskiego Okręgu Wojskowego (POW).

Dowódca POW zarządza przystąpienie do akcji określonych jednostek wojskowych, stosownie do zaistniałej sytuacji kryzysowej;

Alarmowej - dowódca jednostki wojskowej znajdującej się na obszarze lub w sąsiedztwie zagrożonej gminy, na której terenie wystąpiła sytuacja kryzysowa samodzielnie lub w przypadkach szczególnych na zapotrzebowanie terenowych władz administracyjnych, wprowadza do akcji wyznaczone przez siebie (wydzielone) siły i środki.

5. ŁĄCZNOŚĆ W AKCJI PRZECIWPOWODZIOWEJ.

W systemie łączności i kierowania akcją przeciwpowodziową planuje się wykorzystać następujące środki łączności:

1. Łączność telefoniczna z sieci stacjonarnej

- połączenia uzyskiwane będą na ogólnie przyjętych zasadach.

2. Łączność za pomocą telefonii komórkowej.

- połączenia za pomocą telefonów komórkowych realizowane będą na ogólnie przyjętych zasadach.

3. Łączność radiowa.

- sieć radiowa w akcji przeciwpowodziowej służy do utrzymania łączności w relacji Wojewódzkie i Powiatowe Centrum Zarządzania Kryzysowego – Gminny Zespół Zarządzania Kryzysowego (zintegrowany system radiotelefoniczny) – wg obowiązujących kryptonimów w systemie,
- Policja i Straż pożarna utrzymuje łączność radiową w swej sieci i na swojej częstotliwości oraz poprzez zintegrowany system łączności radiowej.

4.Łączność za pomocą gońców.

- w poważnych awariach sieci telefonicznej , możliwe jest wykorzystanie na wszystkich szczeblach kierowania przekazywanie wiadomości poprzez gońców .Wiadomości przekazywane tą drogą winny mieć formę pisemną ze względu na możliwość przekłamania informacji .

6. LOKALIZACJA LĄDOWISKA.

Ustala się lokalizację lądowiska dla śmigłowców biorących udział w akcji ratowniczej na stadionie piłkarskim przy Ośrodku Sportu i Rekreacji ul. Sportowa 1 w Solcu Kujawskim. w warunkach dziennych. W warunkach nocnych tylko przy wykorzystaniu świateł pojazdów uprzywilejowanych (OSP).

7. MIEJSCE POBORU PIASKU.

Miejscem poboru piasku na terenie Miasta i Gminy jest kopalnia piasku w Makowiskach III.

8.DANE TELEADRESOWE CZŁONKÓW GMINNEGO ZESPOŁU ZARZĄDZANIA KRYZYSOWEGO

Lp.	Nazwisko, imię Stanowisko służbowe	Funkcja w zespole	Adres, telefon służbowy	Adres prywatny	Telefon prywatny
1.	Teresa Substyk Burmistrz	przewodniczący	U M i G w Solcu Kujawskim 52 3870104 - 44 608570516	[REDACTED]	[REDACTED]
2.	Barbara Białkowska z-ca Burmistrza	I zastępca	[REDACTED] 52 3870102 608571050	[REDACTED]	[REDACTED]
3.	Krystyna Mikulska Pełnomocnik Burmistrza	II zastępca	U M i G w Solcu Kujawskim 52 3870123 608570488	[REDACTED]	[REDACTED]
4.	Barbara Grzona-Górna Sekretarz Miasta i Gminy	członek	U M i G w Solcu Kujawskim 52 3870103 608570714	[REDACTED]	[REDACTED]
5.	Alina Kowalska Skarbnik Miasta i Gminy	U M i G w Solcu Kujawskim 52 3870105 608570965	[REDACTED]	[REDACTED]
6.	Magdalena Rudna Dyrektor WSO	U M i G w Solcu Kujawskim 52 3870117 608570049	[REDACTED]	[REDACTED]
7.	Anna Kaplarna Inspektor ds. Obronnych i OC.	U M i G w Solcu Kujawskim 52 3870114	[REDACTED]	[REDACTED]
8.	Waldemar Fojt Inspektor ds. zarz. kryzysowego	U M i G w Solcu Kujawskim 52 3870114 531687734	[REDACTED]	[REDACTED]
9.	Rafał Piątek Komendant Komisariatu	Komisariat Policji w Solcu Kujawskim 52 3877100 601299277	[REDACTED]	[REDACTED]
10.	Zbigniew Wiśniewski Naczelnik OSP	OSP w Solcu Kujawskim 52 3871388	[REDACTED]	[REDACTED]
12.	Jan Gapski Prezes ZGK	ZGK w Solcu Kujawskim 52 3871396	[REDACTED]	[REDACTED]
13.	Hanka Stamm Dyrektor MGOPS	MGOPS w Solcu Kujawskim 52 3878702 668379135	[REDACTED]	[REDACTED]
14.	Wojciech Konopka Dyrektor MGPZ	MGPZ w Solcu Kujawskim 52 3871229 52 3871320	[REDACTED]	[REDACTED]

Wykaz adresów sołtysów z sołectw na położonych terenie gminy Solec Kujawski..

Lp.	Nazwisko, imię	Sołectwo	Adres	Numer telefonu
1.	Barbara Dolińska	Chrośna	[REDACTED]	[REDACTED]
2.	Marzanna Szewczyk	Kujawska	[REDACTED]	[REDACTED]
3.	Dariusz Chojnacki	Otorowo - Makowiska	[REDACTED]	[REDACTED]
4.	Jan Ostrowski	Przyłubie	[REDACTED]	[REDACTED]

Wykaz adresów przewodniczących osiedli położonych na terenie miasta Solec Kujawski.

Lp.	Nazwisko, imię	Osiedle	Adres	Numer telefonu
1.	Józef Pietrzak	Staromiejskie	[REDACTED]	[REDACTED]
2.	Andrzej Karłowski	Toruńskie	[REDACTED]	[REDACTED]
3.	Jan Kwiatkowski	Leśne	[REDACTED]	[REDACTED]
4.	Roman Bisaga	Robotnicze	[REDACTED]	[REDACTED]
5.	Roman Torzewski	Rudy	[REDACTED]	[REDACTED]

Wykaz mediów, które można wykorzystać do ostrzegania i alarmowania ludności gminy Solec Kujawski

Lp.	Nazwa	Adres	Telefon Fax.	e-mail
1.	Telewizja Polska-oddział Bydgoszcz	ul. Kujawska 7 85 - 031 Bydgoszcz	52 375 75 50	sekretariat.bydgoszcz@tvp.pl
2.	Telewizja "Solec"	ul. Żwirki i Wigury 1 86 - 050 Solec Kuj.	52 387 83 94	tv.solec-kujawski@wp.pl
3.	Polskie Radio Pomorza i Kujaw	ul. Gdańska 48/50 85 - 006 Bydgoszcz	52 327 40 00 52 345 60 13	sekretariat@radiopik.bydgoszcz.pl
4.	Gazeta Pomorska	ul. Zamoyskiego 2 85 - 063 Bydgoszcz	52 326 31 00 52 322 10 31	gp.redakcja@pomorska.pl
5.	Radio „ESKA”	Al. Mickiewicza ¼ 85-071 Bydgoszcz	52 322 50 28 52 322 50 28	sekretariat.bydgoszcz@eska.pl
6.	Soleckie „Wiadomości z Ratusza”	ul. 23 Stycznia 7 86 - 050 Solec Kuj. U M i G	52 387 01 00 52 387 12 53 52 387 0132	solec@soleckujawski.pl rzecznik@soleckujawski.pl

**9.DANE TELEADRESOWE
INSTYTUCJI I SŁUŻB Z TERENU GMINY SOLEC KUJAWSKI**

Lp.	Nazwa	Adres	Telefon	Fax. e-mail
1.	Urząd Miasta i Gminy w Solcu Kujawskim	ul. 23 Stycznia 7 86-050 Solec Kujawski	52 387 0100 52 387 0104	52 387 1253 solec@soleckujawski.pl
2.	Zakład Gospodarki Komunalnej w Solcu Kujawskim	ul. Targowa 3 86-050 Solec Kujawski	52 387 1396	52 387 1396 zgksol3@wp.pl
3.	Miejsko Gminna Przychodnia Zdrowia w Solcu Kujawskim	ul. Powstańców 7a 86-050 Solec Kujawski	52 387 1229 52 387 1320	52 387 4513 mgrz@netcafe.pl
4.	Niepubliczny Zakład Opieki Zdrowotnej- Przychodnia Rodzinna	ul. Piastów 1a 86-050 Solec Kujawski	52 387 9255	nzo.z.rodzinna.solec@gmail.com
5.	Krzysztof Markiewicz „Usługi lekarsko- weterynaryjne”	ul. Wiśniowa 49 86-050 Solec Kujawski	52 3872856 k.605767533	-----
6.	Filia Pogotowia Ratunkowego w Solcu Kujawskim	ul. Toruńska 8 86-050 Solec Kujawski	52 323 0450 999,112	52 3230450 pograt@pro.onet.pl
7.	Miejsko Gminny Ośrodek Pomocy Społecznej w Solcu Kujawskim	ul. 29 Listopada 12 86-050 Solec Kujawski	52 387 8702	52 387 8749 mgopssoleckuj@wp.pl
8.	Soleckie Centrum Kultury w Solcu Kujawskim	ul. Kościuszki 12 86-050 Solec Kujawski	52 387 9810	52 387 9811 centrumkultury@sck-solec.com
9.	Ośrodek Sportu i Rekreacji w Solcu Kujawskim	ul. B o W i D 3 86-050 Solec Kujawski	52 387 8030	52 387 8030 sekretariat@osir.soleckujawski.pl
10.	Komisariat Policji w Solcu Kujawskim	ul. Toruńska 15 86-050 Solec Kujawski	52 387 7100 997, 112	52 387 7147 komendant-solec@bg.policja.gov.pl
11.	Ochotnicza Straż Pożarna w Solcu Kujawskim	ul. 29 Listopada 6 86-050 Solec Kujawski	52 387 1388 998, 112	52 387 5491 osp@soleckujawski.org
12.	Nadleśnictwo w Solcu Kujawskim	ul. Leśna 64 86-050 Solec Kujawski	52 387 1471	52 3873744 solec-kujawski@torun.lasy.gov.pl
13.	ENEA Operator Posterunek Energetyczny w Solcu Kujawskim	ul. Toruńska 64 86-050 Solec Kujawski	52 387 2222	52 387 2222 daniel.lewinski@bydgoszcz.operator.enea.pl
14.	K P E C Sp. z o.o. Ciepłownia w Solcu Kujawskim	ul. Garbary 4 86-050 Solec Kujawski	52 3482174	52 3482175 -----

Załącznik do Gminnego Planu Zarządzania Kryzysowego

Lp.	Nazwa	Adres	Telefon	Fax. e-mail
15.	Radiowe Centrum Nadawcze	Kabat 10 86-050 Solec Kujawski	52 5843803	52 5843853 marzena.malinowska@polskieradio.pl
16.	Regionalne Centrum Przedsiębiorczości w Solcu Kujawskim	ul. Unii Europejskiej 4 86-050 Solec Kujawski	52 387 0200	52 387 0210 inkubator@rcp.soleckujawski.pl
17.	Zakład Ubezpieczeń Społecznych filia w Solcu Kujawskim	ul. Żwirki i Wigury 1 86-050 Solec Kujawski	52 387 8680	
18.	Powszechny Zakład Ubezpieczeń filia w Solcu Kujawskim	ul. Żwirki i Wigury 1 86-050 Solec Kujawski	52 387 1884	
19.	PKO BANK POLSKI	ul. 23 Stycznia 20 86-050 Solec Kujawski	52 387 4040	52 3871355 waldemar.rak@pkobp.pl
20.	Bank Spółdzielczy w Szubinie	ul. Toruńska 14 86-050 Solec Kujawski	52 387 3673	52 3871365 solec@bsszubin.pl
21.	PEKAO SA	ul. Toruńska 61 86-050 Solec Kujawski	52 387 5920	52 387 9811 anna.pawlonka@pekao.com.pl
22.	Poczta Polska SA Urząd nr 1	ul. 23 Stycznia 14 86-050 Solec Kujawski	52 387 1307	52 387 1363 UP- 1.SolecKujawski@bydgoszcz.poczta-polska.pl
23.	Zespół Szkół w Solcu Kujawskim	ul. Tartaczna 25 86-050 Solec Kujawski	52 387 1326	52 3878473 solecka.jedynka@wp.pl
24.	Szkoła Podstawowa Nr 4	ul. J. Słowackiego 4 86-050 Solec Kujawski	52 387 1359	52 3871359 sp.4solec@poczta.fm
25.	Zespół Szkół Ogólnokształcących i Zawodowych	ul. 23 Stycznia 13 86-050 Solec Kujawski	52 323 1309	52 3878746 zszsk@poczta.wp.pl
26.	Gimnazjum Publiczne Nr 2	ul. 29 Listopada 7 86-050 Solec Kujawski	52 387 1498	52 387 1207 gimnazjum.solec@wp.pl
27.	Publiczna Szkoła Muzyczna I stopnia	ul. Kościuszki 12 86-050 Solec Kujawski	52 387 4612	----- psm@soleckujawski.pl
28.	Muzeum Solca im. Ks. Przemysła	ul. Toruńska 8 86-050 Solec Kujawski	52 387 3120	muzeum@soleckujawski.pl

Załącznik do Gminnego Planu Zarządzania Kryzysowego

22.	Wodne Ochotnicze Pogotowie Ratunkowe 100 drużyna	ul. Żeglarska 12 86-050 Solec Kujawski	660413338	
-----	---	--	-----------	--

10.DANE TELEADRESOWE INSTYTUCJI I SŁUŻB SZCZEBŁA
WOJEWÓDZKIEGO I POWIATOWEGO

Lp.	Nazwa	Adres	Telefon	Fax.
1	Kujawsko – Pomorski Urząd Wojewódzki w Bydgoszczy	ul. Jagiellońska 3 85-950 Bydgoszcz	52 34-97-913	52 34-97-294
2	Wojewódzkie Centrum Zarządzania Kryzysowego w Bydgoszczy	ul. Jagiellońska 3 85-950 Bydgoszcz	52 34-97-777 52 34-97-778	52 34-97-397
3	Wojewódzki Sztab Wojskowy w Bydgoszczy	ul. Warszawska 10 85-915 Bydgoszcz	52 37-85-050	52 37-85-050
4	Wojskowa Komenda Uzupełnień w Bydgoszczy	ul. Szubińska 1 85-915 Bydgoszcz	52 37-83-537	52 37-83-537
5	Starostwo Powiatowe w Bydgoszczy	ul. Konarskiego 1-3 85-066 Bydgoszcz	52 58-35-400	52 58-35-452
6	Bydgoskie Centrum Zarządzania Kryzysowego	ul. Grudziądzka 9-15 (bud. C) 85-130 Bydgoszcz	52 58-59-888 606-859-637	52 58-58-999
7	Komenda Miejska Państwowej Straży Pożarnej w Bydgoszczy	ul. Dąbrowskiego 4 85-158 Bydgoszcz	52 58-48-800	52 58-48-834
8	Komenda Miejska Policji w Bydgoszczy	ul. Wojska Polskiego 4F 85-171 Bydgoszcz	52 58-81-250 52 58-81-249	52 58-81-277
9	Powiatowa Stacja Sanitarno – Epidemiologiczna w Bydgoszczy	ul. Kościuszki 27 85-079 Bydgoszcz	52 51-54-020 728-874-383	52 58-41-144
10	Powiatowy Inspektorat Nadzoru Budowlanego w Bydgoszczy	ul. Zygmunta Augusta 16 85-082 Bydgoszcz	52 58-40-136	52 58-40-136
11	Powiatowy Inspektorat Weterynarii w Bydgoszczy	ul. Cieplicka 5 85-377 Bydgoszcz	52 37-96-400	52 32-07-136
12.	Lotnicze Pogotowie Ratunkowe Centrum w Warszawie	Rgion północny w Gdańsku 80-298 Gdańsk ul. Szybocowa 31B	(22)22-77-660 Bydgoszcz (22)22-77-602	22-77-663
13.	Biuro Terenowe w Nakle	89-100 Nakło ul. Długa 35	052-385-26-05	52 385 26 05 naklo@kpzmuiuw.pl
14.	Magazyn powodziowy w Świeciu	86-105 Świecie ul. Kolejowa 20	052-331-20-57	52 331 28 82 swiecie@kpzmuiuw.pl
15.	Magazyn w Chełmnie	86-200 Chełmno Gmina Nowe Dobra 99a	056 676 19 70	56 676 19 71 chelmino@kpzmuiuw.pl

11.DANE TELEADRESOWE SASIEDNICH GMIN

Lp.	Nazwa	Adres	Telefon	Fax.
1	Urząd Miasta Bydgoszczy	ul. Jezuicka 1 85-102 Bydgoszcz	52 58-58-913	52 58-58-623
2	Urząd Miejski w Koronowie	Plac Zwycięstwa 1 86-010 Koronowo	52 38-26-400 (PK)CZK 523822226 785006023	52 38-26-401
3	Urząd Gminy Białe Błota	ul. Szubińska 7 86-005 Białe Błota	52 32-39-090 (PK) 52 32-39-090, 608-314-051	52 32-39-080
4	Urząd Gminy Dąbrowa Chełmińska	ul. Bydgoska 21 86-070 Dąbrowa Chełmińska	52 38-16-056 52 38-16-005 (PK) 52 38-16-005, 602-588-379	52 38-16-290
5	Urząd Gminy w Dobrezu	ul. Długa 50 86-022 Dobrez	52 36-48-010 (PK) 52 36-48-024, 604-469-599	52 36-48-032
6	Urząd Gminy Nowa Wieś Wielka	ul. Ogrodowa 2 86-060 Nowa Wieś Wielka	52 32-06-868 (PK) 52 32-06-868, 607-999-989	52 32-06-850
7	Urząd Gminy Osielsko	ul. Szosa Gdańska 55A 86-031 Osielsko	52 32-41-800 (PK) 52 32-41-800, 602-643-159	52 32-41-803
8	Urząd Gminy w Sicienku	ul. Mrotecka 9 86-014 Sicienko	52 58-70-400 52 58-70-401 (PK) 58-70-400, 52 58-70-748	52 58-70-407
9	Urząd Gminy Zławieś Wielka	Ul. Handlowa 7 87-134 Zławieś Wielka	56 678 09 13	56 678 09 13 ug@zlawies.pl
10	Urząd Gminy Wielka Nieszawka	Ul. Toruńska 12 87-165 Cierpice	56 678 12 12	56 678 12 12 wlkniesz@wielkanieszawka.lo.pl
11	Urząd Gminy Rojewo	88-111 Rojewo Rojewo 8	52 35 11 390	52 3511324 rojewo@rojewo.pl
12	Urząd Gminy Gniewkowo	Ul. 17 Stycznia 11 88-140 Gniewkowo	52 354 30 08	52 354 30 37 urzad@gniewkowo.com.pl
13				

PK – Punkt Kontaktowy

12. Wykaz jednostek organizacyjnych przewidzianych do współdziałania w akcji przeciwpowodziowej.

LP	Nazwisko i imię, właściciel sprzętu zakładu	Kontakt (nazwisko-telefon)	autobusy	Samochód tow.os.	Samochód osobowy	Sam. ciężarowy	Koparko-spycharka	koparki	Ciągniki z przyczepą	Łodzie motorowe.	Łodzie wiosłowe	Łódź hybrydowa	Samochody pożarn.	Pily ręczne	Pily mechaniczne	łopaty	siekiery	Zespół oświetleniowy	Agregaty prądotwórcze	FOC	pracownicy
1	2		3	4	5	67	8	9	10	11	12	13	14	15	16	17	18	19	20	21	22
1.	OSP Zbigniew Wiśniewski	52 387 13 88 604265422									4	2	4		5	20	8				12
2.	Drobeks Ryszard Sadowski	52 387 61 13 501028364	1	5				1	1					1		5	1			13	45
3.	Solbet Bronisław Gruszka	696465739				1															
4.	Roboty Ziemię, Budowlane Szczepański Mariusz	603179603																			
5.	ZGK Zygmunt Jezior	694460652		3		1	2		1					1	1	15	2	1	2	6	10
6.	KPEC																				
7.	Mruk Marek Mruk Marek	604756157																			
8.	WOPR Roman Guździol	608332351																			
9.	Nadleśnictwo Siedlecki Jakub	606205017		1											1	50			1		20
10.	Komisariat Policji Maciej Szmelter	601299277		5																	25
11.	Spółdzielnia Mieszk. Transportowiec Halina Piterek	608041484							1					1	1	5	1				5
12.	„REGAN” Wynajem Dźwigów i Maszyn Ronald Bajerski	506787878		3		1															4
13.	Prace Ziemię własnym transportem Wiesław Zawisłak																				
14.																					

I3. WYKAZ MIEJSC DO EWAKUACJI.

Lp.	Adres obiektu telefon	Ilość pomieszczeń	Ilość miejsc	Powierzchnia użytkowa	Ilość łóżek możliw. dostaw.	Zaplecze socjalne	Jednoraż. możliwość wydania posiłków	Okres funkcjonowania	Telefon kontaktowy
1.	Zespół Szkół Solec Kujawski Ul. Tartaczna 25	28	200	8 000	----- 200	Kuchnia stołówka	200	Cały rok	Dyr. szkoły M Niedzwiedzka 604 056 775
2.	Ośrodek Sortu i Rekreacji Solec Kujawski ul. Boj. o Wolność i Demokrację 4 Hotel	16	49	250	49	Kuchnia stołówka	50	Cały rok	Dyr. Wawrzyniak Zbigniew 668572006
3.	Hotel AUTOS Solec Kujawski ul. Powstańców 19	34	80	500	68 12	Kuchnia stołówka	100	Cały rok	052387-84-44
4.	Hotel Leśny Nadleśnictwo Solec Kujawski ul. Leśna 64	28	54	500	54	Kuchnia stołówka	100	Cały rok	052-387-16-38
5.	Świetlica Kujawianka ul. Kujawska	4	50	200	20	Kuchnia	20	Cały rok	P. Halina Franaszczuk 052-387-4373
6.	Świetlica makowianka Makowiska	4	30	237	30	Kuchnia stołówka	30	Cały rok	P. Maria Kreczmar
7.	Świetlica Chrośna Chrośna	6	40	616	39 30	Kuchnia stołówka	40	Cały rok	P. Justyna Sopiera 662556900
8.	Szkoła podstawowa nr4 Solec Kujawski ul. Słowackiego4	22	200	3393	200	Kuchnia Stołówka	200	Cały rok	Dyr. Składanowska Helena 509203517
9.	Przedszkole Solec Kujawski ul. Tartaczna 10	6	70	200	----- 70	Kuchnia Stołówka	70	Cały rok	Dyr. Szeffe Lidia 668803994
10.	Gimnazjum publiczne Solec Kujawski ul. 29 Listopada	17	60	2900	60	Kuchnia Stołówka	60	Cały rok	Dyr. Wawrzyniak Grażyna 606124599
11									

14. Plan ewakuacji / wyciąg z planu ewakuacji/

Lp.	Solectwa zagrożone powodzią	Maksymalna liczba ludności do ewakuacji wg danych insp. ewidencji ludności	Wyszczególnienie na obszarach zagrożonych powodzią						Na jaki teren, gdzie ewakuować	uwagi
			Powierzchnia	Budynki mieszkalne	Drogi woj	Drogi Pow.	Drogi gminne	Obiekty użyte czności publicz.		
1.	OTOROWO	345	430	38		6,5 km	3 km torów kolej.	wg planu ewakuacji	Plan dotyczy sytuacji ekstremalnych	
2.	PRZYŁUBIE	140	585	32		9 km		wg planu ewakuacji	1) zagrożenia powyżej stanu alarmowego ok. 3 metrów na wodowisk. W Toruniu 980 rzędna terenu 36,6	
3.	MIASTO SOLEC KUJAWSKI	200	199	54		3 km		wg planu ewakuacji		

CZĘŚĆ V
DOKUMENTY DODATKOWE

W Z Ó R

ZARZĄDZENIE Nr Burmistrza Miasta i Gminy Solec Kujawski z dnia.....r. w sprawie ogłoszenia alarmu powodziowego dla Miasta i Gminy Solec Kujawski

Na podstawie ds. 31a ustawy z dnia 8 marca 1990r. o samorządzie gminnym (tj.Dz.U z 2001r .nr 142, poz. 1591, z późniejszymi zmianami) zarządza się co następuje:

§ 1

W związku ze wzrostem stanu wody na rzece Wiśle oraz niekorzystną prognozą Instytutu Meteorologii i Gospodarki Wodnej w Warszawie z dniem od godz.... wprowadza się alarm/pogotowie powodziowe dla miasta i gminy Solec Kujawski

§ 2

Wprowadza się całodobowe dyżury w Gminnym Zespole Zarządzania Kryzysowego od godziny dnia w składzie określonym przez Szefa Zespołu.

§ 3

Dyrektorów , Prezesów , Kierowników i właścicieli zakładów , jednostek organizacyjnych , sołtysów ,zarządców mieszkań przewodniczących osiedli na terenie Miasta i Gminy Solec Kujawski zobowiązują do:

- bezzwłocznie przekazać mieszkańcom informację o ogłoszeniu alarmu powodziowego;
- przygotować niezbędne siły i środki oraz utrzymywać je w gotowości do natychmiastowego użycia;
- podjęcia działań przygotowawczych mających na celu zabezpieczenie swoich terenów ,budynków i zasobów magazynowych przed wodą ;
- śledzić poziom wód w rzekach;
- monitorować stan wałów przeciwpowodziowych oraz urządzeń hydrotechnicznych .
- uruchomić punkty kontaktowe;

§ 4

Informacje o podjętych działaniach oraz sytuacji powodziowej przekazywać do gminnego punktu kontaktowego pod nr telefonu 052-387-0144

§ 5

Wykonanie zarządzenia powierza się pracownikowi ds. zarządzania kryzysowego Urzędu Miasta i Gminy Solec Kujawski

§ 6

Zarządzenie wchodzi w życie z dniem podpisania i podlega niezwłocznemu ogłoszeniu.

BURMISTRZ

W Z Ó R

ZARZĄDZENIE Nr

**Burmistrza Miasta i Gminy Solec Kujawski z dnia r.
w sprawie odwołania alarmu / pogotowia powodziowego na terenie Miasta i Gminy
Solec Kujawski**

Na podstawie art. 31a ustawy z dnia 8 marca 1990r. o samorządzie gminnym (tj.Dz.U z 2001 r.nr 142, poz. 1591, z późniejszymi zmianami) zarządza się co następuje:

§1. W związku ze stałą poprawą sytuacji powodziowej oraz systematycznym zmniejszaniem się stanu wody w rzece Wisła oraz korzystną prognozą pogody ,odwołuję na terenie miasta i gminy Solec Kujawski z dniem....r. od godz.....alarm powodziowy.:

§ 2. Traci moc zarządzenie z dnia o wprowadzeniu alarmu/pogotowia powodziowego dla miasta i gminy Solec Kujawski.

§ 3. Zarządzenie wchodzi w życie z dniem podpisania i podlega niezwłocznemu ogłoszeniu

**ZALECANE ZASADY ZACHOWANIA SIĘ LUDNOŚCI W PRZYPADKU
WYSTĄPIENIA ZAGROŻENIA PODCZAS POWODZI.**

Lp. 1	Rodzaj zagrożenia 2	Zasady zachowania się 3	Uwagi 4
1.	Zagrożenie powodziowe	Przygotować rodzinę, zwierzęta i minie do ewakuacji, ustalić sposoby kontaktu z rodziną, zgromadzić zapas: jedzenia, wody do picia, odzieży i oświetlenia zastępczego oraz przygotować sprzęt pływający jeśli posiadasz.	
2.	Zagrożenie epidemiczne	Ścisłe i rygorystycznie przestrzegać zaleceń służby zdrowia i T.S.E podawanych w komunikatach.	
3.	Zagrożenia środowiska	Być przygotowanym do ewakuacji. Słuchać komunikatów w mediach i stosować się do ich zaleceń. Nie wchodzić w strefy zagrożenia.	

SZCZEGÓŁOWE ZASADY UDZIELANIA POMOCY POSZKODOWANYM

Lp.	Uraz	Procedura postępowania
1	2	3
1.	<i>Atak padaczki</i>	Nie tamować skurczów padaczkowych. Włożyć między zęby zwiniętą w rulon chusteczkę, pasek od spodni w celu nie doprowadzenia do szczękocisku, podłożyć koc pod głowę dla ochrony jej przed urazami. Po ustaniu skurczy ułożyć w pozycji bocznej ustalonej, okryć kocem. Nie zastawiać chorego samego.
2.	Krwawienia	Założyć opatrunek w celu zatamowania wypływu krwi. Nie zmieniać opatrunku w przypadku przesączenia tylko założyć następny.
3.	Krwotoki	Zamknięcie światła rany i uciśnięcie sposobem w zależności od miejsca wystąpienia, w przypadku istnienia ciała obcego, należy jedynie zabezpieczyć go aby się nie przesuwało, nie wgniatało, utrzymać prawidłowego działania układów oddechowego i krążenia, nie wolno używać opaski uciskowej z wyjątkiem amputacji i zmiżdżenia.
4.	Odmrożenia	W przypadku odmrożenia należy postąpić jak przy oparzeniach stopniowo podnosząc temperaturę wody zaczynając od wody zimnej, dodatkowo podać płyn do picia o temperaturze 37°C po upływie godziny od zdarzenia.
5.	Omdlenia	Udrożnić drogi oddechowe, starać się ocucić poszkodowanego poprzez uniesienie kończyn, odchylić głowę do tyłu. Okryć poszkodowanego kocem
6.	Oparzenia	W przypadku oparzenia wysoką temperaturą należy schładzać ranę strumieniem czystej wody, z przerwami /15-2 min/. W przypadku oparzenia kwasami lub zasadami należy zneutralizować w miarę możliwości środek chemiczny, schładzając ranę czystą wodą we wszystkich przypadkach należy utrzymać drożność układów oddechowego i krążenie w przypadku powstania wstrząsu.
7.	Przebiecie płuc	Nie należy usuwać ciał obcych tkwiących w klatce piersiowej, stabilizujemy je za pomocą bandaża oraz uszczelniamy ranę. W przypadku usunięcia ciała obcego z klatki piersiowej ranę należy przykryć dłonią a następnie uszczelnić gazą folią oraz plastrem. Poszkodowanego należy okryć kocem termicznym oraz stworzyć atmosferę bezpieczeństwa poprzez kontakt wzrokowy i słuchowy.
8.	Udar	W przypadku udaru należy obniżyć temperaturę ciała poszkodowanego, ułożyć w pozycji półsiedzącej w chłodnym przewiewnym miejscu. Kontrolować oddech oraz stworzyć atmosferę bezpieczeństwa poprzez kontakt wzrokowy i słuchowy.
9.	Udzielenie pomocy topielcowi	Przywrócić oddech i krążenie, w razie potrzeby udrożnić drogi oddechowe, okryć kocem
10.	Urazy brzucha	Opatrzyć ewentualną ranę, ułożyć poszkodowanego w pozycji leżącej z podwiniętymi kolanami, okryć kocem i nawiązać kontakt wzrokowy i słuchowy z poszkodowanymi.
11.	Urazy kręgosłupa	Bardzo ostrożnie ułożyć poszkodowanego na równej powierzchni, podłożyć pod kręgosłupem szyjny, lędźwiowo-krzyżowy oraz kolana koc zwinięty w rolkę o niewielkiej średnicy. Okryć kocem oraz nawiązać z poszkodowanym kontakt w celu zapewnienia poczucia bezpieczeństwa.
12.	Zatrucia	Należy przenieść poszkodowanego w przewiewne miejsc, udrożnić drogi oddechowe, kontrolować oddech oraz tętno co 2-3 min., zabezpieczyć przed utratą temperatury ciała, nawiązać kontakt wzrokowy i słuchowy. W przypadku zatrucia żołądkowego jeżeli poszkodowany jest przytomny należy sprowokować wymioty.
13.	Złamania, zwichnięcia	Zabezpieczyć (unieruchomić) części złamanej, w przypadku złamania otwartego dodatkowo osłonięcie czystym opatrunkiem i zatrzymanie krwawienia, utrzymanie prawidłowego działania układu krążenia i oddechowego. W przypadku złamań żeber ułożyć w pozycji półsiedzącej, docisnąć do złamanego żebra płaski przedmiot, okryć kocem.

DEZYNFEKCJA POMIESZCZEŃ (MIESZKAŃ)

Z ZALANYCH POMIESZCZEŃ USUNĄĆ WODĘ I OSAD.

Przygotować rozcieńczony roztwór chloraminy 1% (10 gram na litr wody – płaska łyżka) lub 2% wapna chlorowanego (20 gram na litr wody – dwie łyżki).

Używając szczotki na kiju należy sporządzonym roztworem zwilżyć ściany (do wysokości zalania) i podłogi – czynność powyższą z powodu drażniącego działania preparatu należy wykonywać przy szeroko otwartych oknach i drzwiach.

Po wyschnięciu i wywietrzeniu pomieszczeń odkażone powierzchnie należy zmyć wodą z proszkiem.

Podobne postępowanie można zastosować do dezynfekcji mebli twardych (części miękkie – tapicerskie należy oczyścić wodą z proszkiem i mydłem).

Dezynfekcję pomieszczeń i mebli twardych można również przeprowadzić zakupionymi we własnym zakresie następującymi preparatami:

ACE - 15%	Presept - 0,5%
Clorina - 5 %	Trichlorol - 1,5%
Virkon - 2%	Javel in. - 0,5%
Aldizol - 5%	

Wszystkie powyższe czynności dezynfekcyjne należy wykonywać w rękawicach gumowych z jednoczesnym zastosowaniem ochrony oczu i dróg oddechowych np. maseczką z gazy.

Przydział wapna chlorowanego i chloraminy na wniosek władzy terenowych zapewniają bezpłatnie Stacje Sanitarne – Epidemiologiczne.

INSTRUKCJA DLA POWODZIAN

DEZYNFEKCJA STUDNI

1. Zmierzyć średnicę kręgów (mogą mieć 80, 90, 100 lub 120 cm).
2. Zmierzyć wysokość słupa wody (tyczką lub obciążonym sznurkiem).
3. Wypompować lub wyczerpać wodę, oczyścić wnętrze, wymienić żwir lub piasek z dna – (około 10 cm).
4. Po ponownym napełnieniu się studni wodą, wlać rozpuszczony w wiadrze środek dezynfekcyjny w następującej ilości:

ŚREDNICA STUDNI W CM	POTRZEBNA ILOŚĆ ŚRODKA DEZYNFEKCYJNEGO NA KAŻDY METR GŁĘBOKOŚCI	
	WAPNO CHLOROWANE	CHLORAMINA
80	150 g - 1 szklanka	165 g
90	200 g - 1 szklanka i ćwierć	220 g
100	250 g - 1 szklanka i pół	270 g
120	350 g - 2 szklanki i ćwierć	380 g

5. Wymieszać tyczką lub wiadrem zawartość studni i pozostawić na okres nie krótszy niż 24 godziny.
6. Po upływie czasu dezynfekcji usuwać wodę ze studni aż do zaniku zapachu chloru.
7. Konieczne jest potwierdzenie przydatności wody badaniami mikrobiologicznymi i chemicznymi prowadzonymi przez stacje sanitarno – epidemiologiczne.

Uwaga !

Zabezpieczyć środki dezynfekcyjne przed kontaktem z dziećmi. Rozpuszczając środki dezynfekcyjne chronić oczy i skórę.