

UCHWAŁA NR XLV/396/14
RADY MIEJSKIEJ W SOLCU KUJAWSKIM
Z DNIA 07 LISTOPADA 2014 ROKU

w sprawie aktualności studium uwarunkowań i kierunków zagospodarowania przestrzennego i miejscowych planów zagospodarowania przestrzennego dla Miasta i Gminy Solec Kujawski

Na podstawie art. 18 ust. 2 pkt 5 ustawy z dnia 8 marca 1990 r. o samorządzie gminnym (Dz. U. z 2013 r., poz. 594)¹ oraz art. 32 ustawy z dnia 27 marca 2003 r. o planowaniu i zagospodarowaniu przestrzennym (Dz. U. z 2012 r., poz. 647)²

RADA MIEJSKA W SOLCU KUJAWSKIM
UCHWAŁA, CO NASTĘPUJE:

§ 1. Przyjmuje się przedłożone przez Burmistrza Miasta i Gminy Solec Kujawski wyniki analiz zawarte w „Ocenie aktualności studium i planów miejscowych dla Miasta i Gminy Solec Kujawski”, stanowiące załącznik nr 1 do niniejszej uchwały.

§ 2. W wyniku przeprowadzonych przez Burmistrza Miasta i Gminy analiz zmian w zagospodarowaniu przestrzennym stwierdza się, że:

- 1) studium uwarunkowań i kierunków zagospodarowania przestrzennego gminy Solec Kujawski (Uchwała Nr XVI/138/08 z 27 czerwca 2008r.) jest nieaktualne,
- 2) miejscowe plany zagospodarowania przestrzennego opracowane w latach 1995-2014, wymienione w załączniku nr 2, są częściowo nieaktualne,
- 3) miejscowe plany zagospodarowania przestrzennego opracowane w latach 1995-2014, wymienione w załączniku nr 3, są aktualne.

§ 3. Rada Gminy odrębnymi uchwałami przystąpi odpowiednio do sporządzenia nowych planów zagospodarowania przestrzennego lub zmian studium uwarunkowań i kierunków zagospodarowania przestrzennego gminy i planów zagospodarowania przestrzennego, o których mowa w § 2 pkt 1 i 2 uchwały.

¹ Zmiana: Dz.U.2013.645, Dz.U.2013.1318, Dz.U.2014.379, Dz.U.2014.1072

² Zmiana: Dz.U.2012.951, Dz.U.2012.1445, Dz.U.2013.21, Dz.U.2013.405, Dz.U.2013.1238, Dz.U.2014.379, Dz.U.2013.1446, Dz.U.2014.768, Dz.U.2014.379

§ 4. Wykonanie uchwały powierza się Burmistrzowi Miasta i Gminy Solec Kujawski.

§ 5. Uchwała wchodzi w życie z dniem podjęcia i podlega ogłoszeniu na tablicy ogłoszeń i na stronie internetowej Urzędu Miasta i Gminy w Solcu Kujawskim.

Przewodniczący
Rady Miejskiej

mgr Jan Koszarski

UZASADNIENIE
DO UCHWAŁY NR XLV/396/14
RADY MIEJSKIEJ W SOLCU KUJAWSKIM
Z DNIA 07 LISTOPADA 2014 ROKU

w sprawie aktualności studium uwarunkowań i kierunków zagospodarowania przestrzennego miejscowych planów zagospodarowania przestrzennego dla Miasta i Gminy Solec Kujawski

Podstawą podjęcia uchwały jest art. 32 ustawy o planowaniu i zagospodarowaniu przestrzennym (Dz. U. z 2012 r., poz. 647)³.

W myśl przepisów, Burmistrz dokonuje analizy zmian w zagospodarowaniu przestrzennym gminy, ocenia postępy w opracowywaniu planów miejscowych i opracowuje wieloletnie programy ich sporządzania w nawiązaniu do ustaleń studium, z uwzględnieniem decyzji zamieszczonych w rejestrach decyzji o inwestycji celu publicznego i decyzji ustalających warunki zabudowy, a także wniosków w sprawie sporządzania lub zmiany planu miejscowego.

Burmistrz przekazuje Radzie Miejskiej wyniki analiz, Rada Miejska podejmuje uchwałę w sprawie aktualności studium i planów miejscowych, a w przypadku uznania ich za nieaktualne, w całości lub w części, podejmuje działania zmierzające do zmiany studium lub planu. Przy podejmowaniu uchwały Rada Miejska bierze pod uwagę w szczególności zgodność studium albo planu miejscowego z wymogami wynikającymi z przepisów art. 10 ust.1 i 2, art. 15 oraz art. 16 ustawy o planowaniu i zagospodarowaniu przestrzennym.

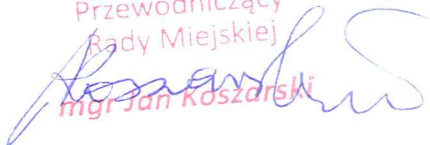
Celem opracowania oceny aktualności studium i planów miejscowych dla Miasta i Gminy Solec Kujawski jest określenie w jakim stopniu obowiązujące miejscowe plany zagospodarowania przestrzennego oraz studium uwarunkowań i kierunków zagospodarowania przestrzennego gminy:

- mogły przestać spełniać wymagania obecnie obowiązującej ustawy o planowaniu i zagospodarowaniu przestrzennym,
- uległy dezaktualizacji w stosunku do opracowań specjalistycznych,

³ Zmiana: Dz.U.2012.951, Dz.U.2012.1445, Dz.U.2013.21, Dz.U.2013.405, Dz.U.2013.1238, Dz.U.2014.379, Dz.U.2013.1446, Dz.U.2014.768, Dz.U.2014.379

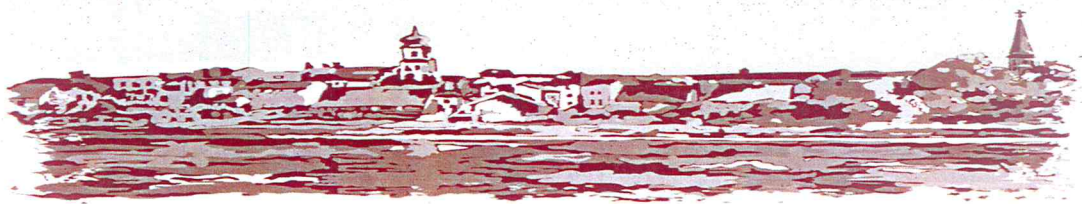
- uwzględniają potrzeby właścicieli gruntów, wyrażone składanymi wnioskami o zmianę planu miejscowego.

Wobec powyższego zasadnym jest podjęcie ww. uchwały w sprawie aktualności studium uwarunkowań i kierunków zagospodarowania przestrzennego miejscowych planów zagospodarowania przestrzennego dla Miasta i Gminy Solec Kujawski.

Przewodniczący
Rady Miejskiej

mgr Jan Koszarski



**OCENA AKTUALNOŚCI STUDIUM
I PLANÓW MIEJSCOWYCH
MIASTA I GMINY SOLEC KUJAWSKI
2010 ÷ 2014**



PAŹDZIERNIK 2014R.

SPIS TREŚCI

	str.
1. Cel, zakres i podstawy opracowania analizy zmian w zagospodarowaniu przestrzennym	4-7
2. Obowiązujące dokumenty planistyczne	8-18
2.1. Wykaz obowiązujących dokumentów planistycznych	8-12
2.2. Miejscowe plany zagospodarowania przestrzennego w trakcie opracowania	13-17
2.3. Ogólna charakterystyka obowiązujących dokumentów planistycznych	18
3. Analiza aktualności studium i planów miejscowych	19
3.1. Zmiany legislacyjne mogące powodować dezaktualizację studium i planów miejscowych	19
3.2. Wnioski w sprawie sporządzenia lub zmiany miejscowych planów zagospodarowania przestrzennego, zmiany studium uwarunkowań i kierunków zagospodarowania przestrzennego, wydane decyzje o lokalizacji inwestycji celu publicznego oraz decyzje o warunkach zabudowy	19-22
3.3. Metoda sporządzenia analizy aktualności oraz analiza poszczególnych dokumentów planistycznych	23-27
4. Ocena aktualności studium i planów miejscowych wraz z określeniem zakresu wymaganych zmian	28-30
4.1. Wnioski z przeprowadzonej analizy	28
4.2. Studium uwarunkowań i kierunków zagospodarowania przestrzennego gminy Solec Kujawski	28-29
4.3. Miejscowe plany zagospodarowania przestrzennego	29-30
5. Wieloletni program sporządzania planów miejscowych w nawiązaniu do ustaleń studium oraz zasady wprowadzania zmian w studium	31-33
5.1. Ocena postępów w opracowywaniu planów miejscowych	31
5.2. Studium uwarunkowań i kierunków zagospodarowania przestrzennego gminy	31
5.3. Miejscowe plany zagospodarowania przestrzennego	31-33
6. Podsumowanie	34

Zestawienie tabel

- Tab. nr 1** Studium uwarunkowań i kierunków zagospodarowania przestrzennego gminy Solec Kujawski
- Tab. nr 2** Miejscowe plany zagospodarowania przestrzennego
- Tab. nr 3** Miejscowe plany zagospodarowania przestrzennego w trakcie opracowania
- Tab. nr 4** Zestawienie zbiorcze ilości wydanych decyzji o ustaleniu lokalizacji celu publicznego
- Tab. nr 5** Zestawienie zbiorcze ilości wydanych decyzji ustalających warunki zabudowy
- Tab. nr 6** Studium uwarunkowań i kierunków zagospodarowania przestrzennego gminy Solec Kujawski
- Tab. nr 7** Miejscowe plany zagospodarowania przestrzennego
- Tab. nr 8** Harmonogram sporządzania planów miejscowych

Zestawienie rysunków

1. Plany obowiązujące (Miasto Solec Kujawski) stan na 30 września 2014r.
2. Plany obowiązujące (Gmina Solec Kujawski) stan na 30 września 2014r.
3. Plany w opracowaniu (Miasto i Gmina Solec Kujawski) stan na 30 września 2014r.
4. Wnioski mieszkańców o realizację lub zmianę mpzp (Miasto i Gmina Solec Kujawski) stan na 30 września 2014r.

1. Cel, zakres i podstawy opracowania oceny aktualności studium i planów miejscowych

Celem opracowania aktualności studium i planów miejscowych dla Miasta i Gminy Solec Kujawski jest ocena sytuacji planistycznej gminy, w tym zgodności miejscowych planów ze Studium uwarunkowań i kierunków zagospodarowania przestrzennego gminy Solec Kujawski (uchwalonym Uchwałą Nr XVI/138/08 dnia 27 czerwca 2008 r.), sporządzonym na mocy ustawy z 2003 r. oraz z aktami prawnymi dotyczącymi gospodarki przestrzennej, m.in. poprzez określenie w jakim stopniu obowiązujące miejscowe plany oraz studium uwarunkowań i kierunków zagospodarowania przestrzennego gminy:

- przestały spełniać wymagania obowiązującej ustawy o planowaniu i zagospodarowaniu przestrzennym,
- uległy dezaktualizacji w stosunku do opracowań specjalistycznych.

Zakres merytoryczny opracowania obejmuje:

- analizę obowiązujących miejscowych planów zagospodarowania przestrzennego jak również obowiązującego Studium uwarunkowań i kierunków zagospodarowania przestrzennego gminy Solec Kujawski,
- jakość instrumentów służących do realizacji polityki przestrzennej, jakimi są plany miejscowe - analiza aktualności obowiązujących miejscowych planów zagospodarowania przestrzennego,
- analizę zakresu studium i planów w odniesieniu do art. 10 ust. 1 i 2, art. 15 oraz art. 16 ust. 1 ustawy o planowaniu i zagospodarowaniu przestrzennym,
- ocenę aktualności materiałów planistycznych wraz z określeniem zakresu wymaganych zmian w dokumentach,
- ocenę postępów w opracowaniu planów,
- wieloletni program sporządzania planów miejscowych w odniesieniu do ustaleń studium.

Podstawa prawna opracowania jest art. 32 ustawy z dnia 27 marca 2003r. o planowaniu i zagospodarowaniu przestrzennym (t.j.- Dz. U. z 2012r. poz. 647 z późn. zm.) w myśl którego Burmistrz dokonuje analizy zmian w zagospodarowaniu przestrzennym gminy, ocenia postępy w opracowaniu planów miejscowych i opracowuje wieloletnie programy ich sporządzania w nawiązaniu do ustaleń Studium, z uwzględnieniem decyzji zamieszczonych w rejestrach decyzji ustalających lokalizację inwestycji celu publicznego oraz decyzji ustalających warunki zabudowy, a także wniosków w sprawie sporządzenia lub zmiany miejscowego planu zagospodarowania przestrzennego. Burmistrz przekazuje Radzie Miejskiej wyniki analiz po uzyskaniu opinii Gminnej Komisji Urbanistyczno-Architektonicznej. Rada Miejska podejmuje uchwałę w sprawie aktualności studium i planów, a w przypadku uznania ich za nieaktualne, w całości lub w części, podejmuje działania zmierzające do zmiany studium lub planu. Przy podejmowaniu uchwały, Rada Miejska bierze pod uwagę w szczególności zgodność studium albo planu miejscowego z wymogami wynikającymi z przepisów art. 10 ust. 1 i 2, art. 15 oraz art. 16 ust. 1.

Przy ocenie aktualności studium, należy wziąć pod uwagę przede wszystkim zakres studium wymagany ustawą o planowaniu i zagospodarowaniu przestrzennym i rozporządzeniem ws. zakresu projektu studium:

„Art. 10.

1. W studium uwzględnia się uwarunkowania wynikające w szczególności z:
 - 1) dotychczasowego przeznaczenia, zagospodarowania i uzbrojenia terenu;
 - 2) stanu ładu przestrzennego i wymogów jego ochrony;
 - 3) stanu środowiska, w tym stanu rolniczej i leśnej przestrzeni produkcyjnej, wielkości i jakości zasobów wodnych oraz wymogów ochrony środowiska, przyrody i krajobrazu kulturowego;
 - 4) stanu dziedzictwa kulturowego i zabytków oraz dóbr kultury współczesnej;
 - 5) warunków i jakości życia mieszkańców, w tym ochrony ich zdrowia;
 - 6) zagrożenia bezpieczeństwa ludności i jej mienia;
 - 7) potrzeb i możliwości rozwoju gminy;
 - 8) stanu prawnego gruntów;
 - 9) występowania obiektów i terenów chronionych na podstawie przepisów odrębnych;
 - 10) występowania obszarów naturalnych zagrożeń geologicznych;
 - 11) występowania udokumentowanych złóż kopalin, zasobów wód podziemnych oraz udokumentowanych kompleksów podziemnego składowania dwutlenku węgla;
 - 12) występowania terenów górniczych wyznaczonych na podstawie przepisów odrębnych;

- 13) stanu systemów komunikacji i infrastruktury technicznej, w tym stopnia uporządkowania gospodarki wodno-ściekowej, energetycznej oraz gospodarki odpadami;
 - 14) zadań służących realizacji ponadlokalnych celów publicznych;
 - 15) wymagań dotyczących ochrony przeciwpowodziowej.
2. W studium określa się w szczególności:
- 1) kierunki zmian w strukturze przestrzennej gminy oraz w przeznaczeniu terenów;
 - 2) kierunki i wskaźniki dotyczące zagospodarowania oraz użytkowania terenów, w tym tereny wyłączone spod zabudowy;
 - 3) obszary oraz zasady ochrony środowiska i jego zasobów, ochrony przyrody, krajobrazu kulturowego i uzdrowisk;
 - 4) obszary i zasady ochrony dziedzictwa kulturowego i zabytków oraz dóbr kultury współczesnej;
 - 5) kierunki rozwoju systemów komunikacji i infrastruktury technicznej;
 - 6) obszary, na których rozmieszczone będą inwestycje celu publicznego o znaczeniu lokalnym;
 - 7) obszary, na których rozmieszczone będą inwestycje celu publicznego o znaczeniu ponadlokalnym, zgodnie z ustaleniami planu zagospodarowania przestrzennego województwa i ustaleniami programów, o których mowa w art. 48 ust. 1;
 - 8) obszary, dla których obowiązkowe jest sporządzenie miejscowego planu zagospodarowania przestrzennego na podstawie przepisów odrębnych, w tym obszary wymagające przeprowadzenia scaleń i podziału nieruchomości, a także obszary rozmieszczenia obiektów handlowych o powierzchni sprzedaży powyżej 400 m²(¹) oraz obszary przestrzeni publicznej;
 - 9) obszary, dla których gmina zamierza sporządzić miejscowy plan zagospodarowania przestrzennego, w tym obszary wymagające zmiany przeznaczenia gruntów rolnych i leśnych na cele nierolnicze i nieleśne;
 - 10) kierunki i zasady kształtowania rolniczej i leśnej przestrzeni produkcyjnej;
 - 11) obszary szczególnego zagrożenia powodzią oraz obszary osuwania się mas ziemnych;
 - 12) obiekty lub obszary, dla których wyznacza się w złożu kopaliny filar ochronny;
 - 13) obszary pomników zagłady i ich stref ochronnych oraz obowiązujące na nich ograniczenia prowadzenia działalności gospodarczej, zgodnie z przepisami ustawy z dnia 7 maja 1999r. o ochronie terenów byłych hitlerowskich obozów zagłady (Dz. U. Nr 41, poz. 412, z późn. zm.);
 - 14) obszary wymagające przekształceń, rehabilitacji lub rekultywacji;
 - 15) granice terenów zamkniętych i ich stref ochronnych;
 - 16) obszary funkcjonalne o znaczeniu lokalnym, w zależności od uwarunkowań i potrzeb zagospodarowania występujących w gminie.

2a. Jeżeli na obszarze gminy przewiduje się wyznaczenie obszarów, na których rozmieszczone będą urządzenia wytwarzające energię z odnawialnych źródeł energii o mocy przekraczającej 100 kW, a także ich stref ochronnych związanych z ograniczeniami w zabudowie oraz zagospodarowaniu i użytkowaniu terenu; w studium ustala się ich rozmieszczenie.⁽²⁾

Przy ocenie aktualności planów miejscowych, należy wziąć pod uwagę przede wszystkim zakres planu wymagany ustawą o planowaniu i zagospodarowaniu przestrzennym i rozporządzeniem ws. zakresu projektu planu miejscowego, a także jakości materiałów kartograficznych wykorzystanych do sporządzenia planu:

„Art. 15.

1. Wójt, burmistrz albo prezydent miasta sporządza projekt planu miejscowego, zawierający część tekstową i graficzną, zgodnie z zapisami studium oraz z przepisami odrębnymi, odnoszącymi się do obszaru objętego planem.
2. W planie miejscowym określa się obowiązkowo:
 - 1) przeznaczenie terenów oraz linie rozgraniczające tereny o różnym przeznaczeniu lub różnych zasadach zagospodarowania;
 - 2) zasady ochrony i kształtowania ładu przestrzennego;

¹ Ustawa z dnia 11 maja 2007r. o tworzeniu i działaniu wielkopowierzchniowych obiektów handlowych (Dz.U.2007.127.880) zmieniająca powierzchnie sprzedaży z 2000m² na 400m², utraciła moc zgodnie z wyrokiem Trybunału Konstytucyjnego z dnia 8 lipca 2008r. (Dz.U.2008.123.803)

² Ustawa o planowaniu i zagospodarowaniu przestrzennym (t.j. - Dz.U. z 2012r. poz. 647 z późn. zm.)

- 3) zasady ochrony środowiska, przyrody i krajobrazu kulturowego;
 - 4) zasady ochrony dziedzictwa kulturowego i zabytków oraz dóbr kultury współczesnej;
 - 5) wymagania wynikające z potrzeb kształtowania przestrzeni publicznych;
 - 6) zasady kształtowania zabudowy oraz wskaźniki zagospodarowania terenu, maksymalną i minimalną intensywność zabudowy jako wskaźnik powierzchni całkowitej zabudowy w odniesieniu do powierzchni działki budowlanej, minimalny udział procentowy powierzchni biologicznie czynnej w odniesieniu do powierzchni działki budowlanej, maksymalną wysokość zabudowy, minimalną liczbę miejsc do parkowania w tym miejsca przeznaczone na parkowanie pojazdów zaopatrzonych w kartę parkingową i sposób ich realizacji oraz linie zabudowy i gabaryty obiektów;
 - 7) granice i sposoby zagospodarowania terenów lub obiektów podlegających ochronie, ustalonych na podstawie odrębnych przepisów, w tym terenów górniczych, a także obszarów szczególnego zagrożenia powodzią oraz obszarów osuwania się mas ziemnych;
 - 8) szczegółowe zasady i warunki scalania i podziału nieruchomości objętych planem miejscowym;
 - 9) szczególne warunki zagospodarowania terenów oraz ograniczenia w ich użytkowaniu, w tym zakaz zabudowy;
 - 10) zasady modernizacji, rozbudowy i budowy systemów komunikacji i infrastruktury technicznej;
 - 11) sposób i termin tymczasowego zagospodarowania, urządzania i użytkowania terenów;
 - 12) stawki procentowe, na podstawie których ustala się opłatę, o której mowa w art. 36 ust. 4.
3. W planie miejscowym określa się w zależności od potrzeb:
- 1) granice obszarów wymagających przeprowadzenia scaleń i podziałów nieruchomości;
 - 2) granice obszarów rehabilitacji istniejącej zabudowy i infrastruktury technicznej;
 - 3) granice obszarów wymagających przekształceń lub rekultywacji;
 - 3a) granice terenów pod budowę urządzeń, o których mowa w art. 10 ust. 2a, oraz granice ich stref ochronnych związanych z ograniczeniami w zabudowie, zagospodarowaniu i użytkowaniu terenu oraz występowaniem znaczącego oddziaływania tych urządzeń na środowisko;
 - 4) granice terenów pod budowę obiektów handlowych, o których mowa w art. 10 ust. 2 pkt 8;
 - 4a) granice terenów rozmieszczenia inwestycji celu publicznego o znaczeniu lokalnym;
 - 4b) granice terenów inwestycji celu publicznego o znaczeniu ponadlokalnym, umieszczonych w planie zagospodarowania przestrzennego województwa lub w ostatecznych decyzjach o lokalizacji drogi krajowej, wojewódzkiej lub powiatowej, linii kolejowej o znaczeniu państwowym, lotniska użytku publicznego, inwestycji w zakresie terminalu lub przedsięwzięcia Euro 2012;
 - 5) granice terenów rekreacyjno-wypoczynkowych oraz terenów służących organizacji imprez masowych;
 - 6) granice pomników ząglady oraz ich stref ochronnych, a także ograniczenia dotyczące prowadzenia na ich terenie działalności gospodarczej, określone w ustawie z dnia 7 maja 1999 r. o ochronie terenów byłych hitlerowskich obozów ząglady;
 - 7) granice terenów zamkniętych, i granice stref ochronnych terenów zamkniętych;
 - 8) sposób usytuowania obiektów budowlanych w stosunku do dróg i innych obiektów publicznie dostępnych oraz do granic przyległych nieruchomości, kolorystykę obiektów budowlanych oraz pokrycie dachów;
 - 9) zasady i warunki sytuowania obiektów małej architektury, tablic i urządzeń reklamowych oraz ogrodzeń, ich gabaryty, standardy jakościowe oraz rodzaje materiałów budowlanych, z jakich mogą być wykonane;
 - 10) minimalną powierzchnię nowo wydzielonych działek budowlanych.

Art.16.

Plan miejscowy sporządza się w skali 1:1000, z wykorzystaniem urzędowych kopii map zasadniczych albo w przypadku ich braku map katastralnych, gromadzonych w państwowym zasobie geodezyjnym i kartograficznym. W szczególnie uzasadnionych przypadkach dopuszcza się stosowanie map w skali 1:500 lub 1:2000, a w przypadkach planów miejscowych, które sporządza się wyłącznie w celu przeznaczenia gruntów do zalesienia lub wprowadzenia zakazu zabudowy, dopuszcza się stosowanie map w skali 1:5000.³⁾

³⁾ Ustawa o planowaniu i zagospodarowaniu przestrzennym (t.j. - Dz.U. z 2012r. poz. 647 z późn. zm.)

2. Obowiązujące dokumenty planistyczne gminy Solec Kujawski

2.1. Wykaz obowiązujących dokumentów planistycznych

Studium uwarunkowań i kierunków zagospodarowania przestrzennego gminy Solec Kujawski (tab. Nr 1)

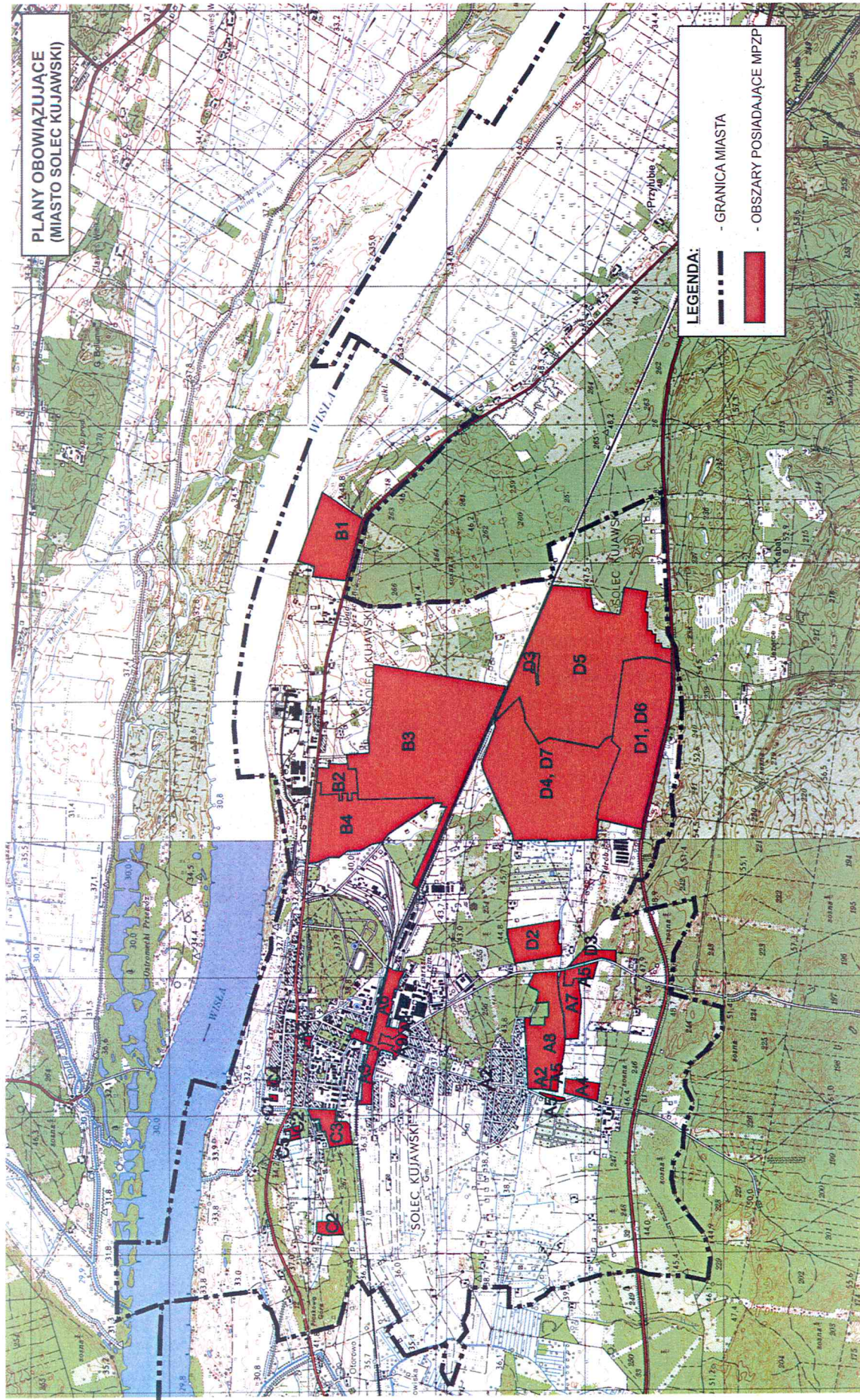
L.p.	Nazwa opracowania	Nr uchwały, data uchwalenia
1	Studium uwarunkowań i kierunków zagospodarowania przestrzennego gminy Solec Kujawski	XVI/138/08 27 VI 2008r.
2	Projekt zmiany studium uwarunkowań i kierunków zagospodarowania przestrzennego gminy Solec Kujawski (na podstawie uchwały Nr XXX/247/13 z 23 maja 2013r. w sprawie przystąpienia do sporządzenia zmiany studium uwarunkowań i kierunków zagospodarowania przestrzennego gminy Solec Kujawski)	W opracowaniu

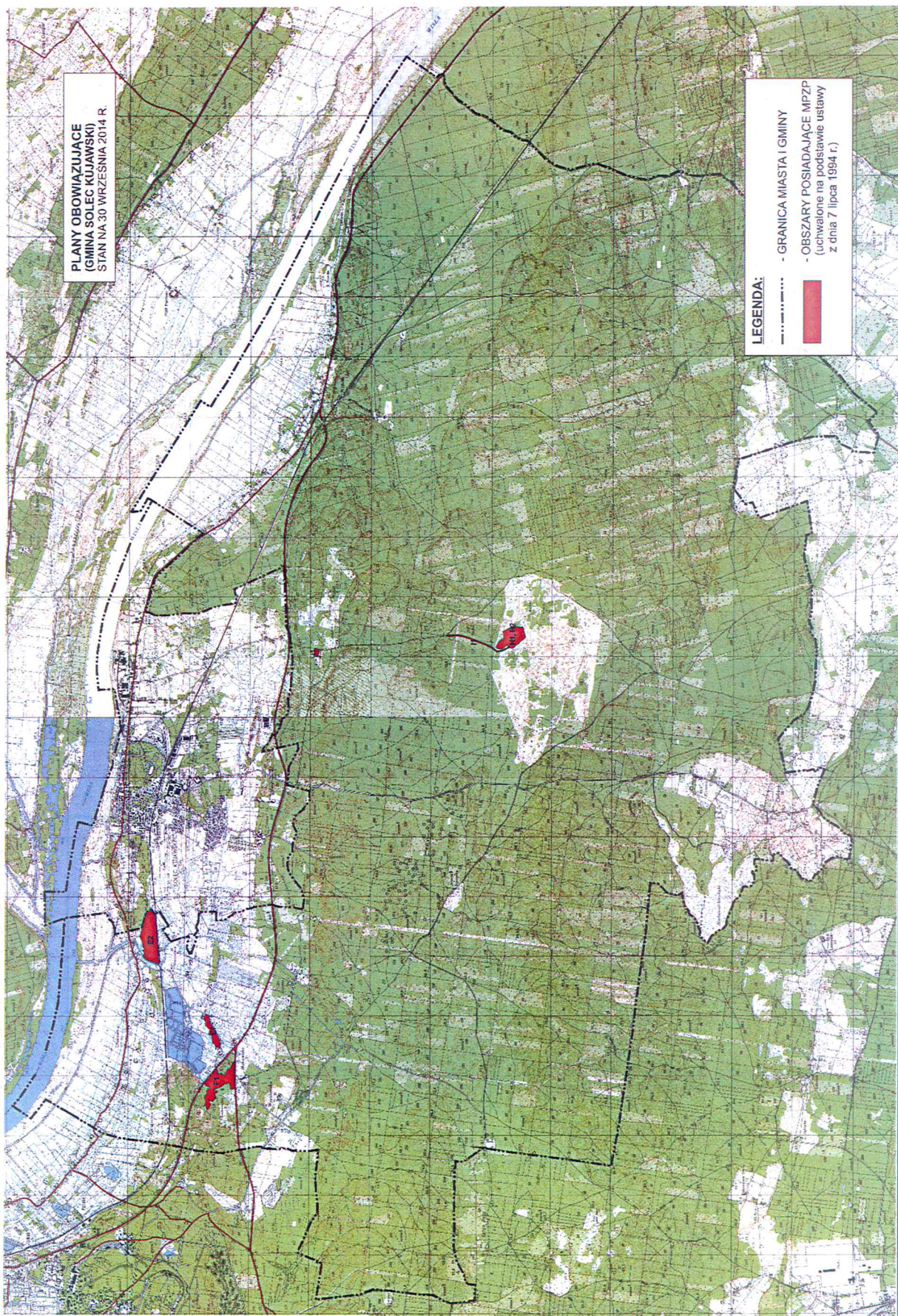
Miejscowe plany zagospodarowania przestrzennego (tab. Nr 2)

L.p.	Nazwa opracowania, oznaczenie planu	Nr uchwały, data uchwalenia	Publikacja w Dzienniku Urzędowym
1	Zmiana miejscowego planu zagospodarowania przestrzennego miasta Solca Kujawskiego dotycząca części działki nr 740/4 położonej przy ulicy Powstańców A1	XI/72/95 23 VIII 1995 r.	Dz. Urz. Woj. Bydg. Nr 1, poz. 73
2	Zmiana miejscowego planu ogólnego zagospodarowania przestrzennego gminy Solec Kujawski H1, I1	XXXII/186/97 04 VII 1997 r.	Dz. Urz. Woj. Bydg. Nr 28, poz. 141
3	Zmiana miejscowego planu ogólnego zagospodarowania przestrzennego miasta Solca Kujawskiego A2	XXXIV/189/97 26 IX 1997 r.	Dz. Urz. Woj. Bydg. Nr 42, poz. 229
4	Miejscowy plan zagospodarowania przestrzennego terenu przemysłu, rzemiosła, usług i handlu z dopuszczeniem zabudowy mieszkaniowej obejmującego działkę nr 261 przy ulicy Błonie w Solcu Kujawskim A3	XXXIV/190/97 26 IX 1997 r.	Dz. Urz. Woj. Bydg. Nr 42, poz. 230
5	Miejscowy plan zagospodarowania przestrzennego terenu rzemiosła i usług z dopuszczeniem zabudowy mieszkaniowej obejmującego działki nr 911/5, 911/7, 911/8, 911/13 i 911/14 przy ulicy Leśnej w Solcu Kujawskim A4	XXXIV/191/97 26 IX 1997 r.	Dz. Urz. Woj. Bydg. Nr 42, poz. 231
6	Miejscowy plan zagospodarowania przestrzennego terenu zabudowy mieszkaniowej i usług rzemieślniczych ulica Średnia, Solec Kujawski D2	IV/17/98 22 XII 1998 r.	Dz. Urz. Woj. Kuj.- Pom. z 1999r. Nr 17, poz. 91
7	Miejscowy plan zagospodarowania przestrzennego terenu zabudowy mieszkaniowo - rzemieślniczej w Solcu Kujawskim C1	IV/16/98 22 XII 1998 r.	Dz. Urz. Woj. Kuj.- Pom. z 1999r. Nr 17, poz. 90

8	Zmiana miejscowego planu ogólnego zagospodarowania przestrzennego miasta Solca Kujawskiego D3, A5, C2	VI/49/99 26 III 1999 r.	Dz. Urz. Woj. Kuj.-Pom. Nr 38, poz.308
9	Zmiana miejscowego planu ogólnego zagospodarowania przestrzennego miasta Solca Kujawskiego dotyczącej powiększenia istniejącego cmentarza C3	XII/92/99 10 XI 1999 r.	Dz. Urz. Woj. Kuj.-Pom. Nr 98, poz.1058
10	Miejscowy plan zagospodarowania przestrzennego terenu zabudowy mieszkaniowo – rzemieślniczej w Solcu Kujawskim C4	XIII/102/99 21 XII 1999 r.	Dz. Urz. Woj. Kuj.-Pom. z 2000r. Nr 19, poz.139
11	Miejscowy plan zagospodarowania przestrzennego terenów usługowych, produkcyjno-składowych i mieszkaniowych położonych w rejonie skrzyżowania ulicy Leśnej i linii kolejowej Bydgoszcz – Toruń A6	XXII/158/2000 08 XII 2000 r.	Dz. Urz. Woj. Kuj.-Pom. z 2001r. Nr 23, poz.392
12	Miejscowy plan zagospodarowania przestrzennego terenu zabudowy mieszkaniowo – usługowej, wieś Otorowo, gmina Solec Kujawski E1	XXIV/178/2001 16 II 2001 r.	Dz. Urz. Woj. Kuj.-Pom. Nr 30, poz.512
13	Miejscowy plan zagospodarowania przestrzennego terenów zabudowy usługowej, składów i magazynów wieś Makowiska – Wypaleniska, gmina Solec Kujawski F1	XXVI/203/2001 26 IV 2001 r.	Dz. Urz. Woj. Kuj.-Pom. Nr 24, poz.409
14	Miejscowy plan zagospodarowania przestrzennego terenu zabudowy usługowej i rekreacyjno – sportowej B1	XXVI/204/2001 26 IV 2001 r.	Dz. Urz. Woj. Kuj.-Pom. Nr 55, poz.1141
15	Miejscowy plan zagospodarowania przestrzennego terenów usługowych na części działek nr 922/10 i 922/11 oraz na działkach nr 919/1, 922/12 i 922/13 w Solcu Kujawskim A7	IV/20/2002 30 XII 2002 r.	Dz. Urz. Woj. Kuj.-Pom. z 2003r. Nr 84, poz.1234
16	Miejscowy plan zagospodarowania przestrzennego obejmującego część terenów Radiowego Centrum Nadawczego Pierwszego Programu Polskiego Radia S.A. we wsi Przytubie H2	XI/75/2003 28 XI 2003 r.	Dz. Urz. Woj. Kuj.-Pom. z 2004r. Nr 11, poz.120
17	Miejscowy plan zagospodarowania przestrzennego terenu zabudowy mieszkaniowej z dopuszczeniem usług nieuciążliwych i handlu obejmującego obszar działek nr 224/1, 224/4, 225, 228, 230/4, 230/5, 231/1-5, 232 i 233 we wsi Otorowo, gmina Solec Kujawski E2	XIX/128/2004 24 IX 2004 r.	Dz. Urz. Woj. Kuj.-Pom. z 2005r. Nr 90, poz.1664
18	Miejscowy plan zagospodarowania przestrzennego obejmującego teren działki nr 345 przy ulicy Ogrodowej w Solcu Kujawskim C5	XIX/129/2004 24 IX 2004 r.	Dz. Urz. Woj. Kuj.-Pom. z 2005r. Nr 84, poz. 1583
19	Miejscowy plan zagospodarowania przestrzennego dla terenów zabudowy mieszkaniowej jednorodzinnej w Solcu Kujawskim w rejonie ulic Tartacznej, Toruńskiej i Lipowej B2	XXIII/164/2005 31 III 2005 r.	Dz. Urz. Woj. Kuj.-Pom. Nr 66, poz.1274
20	Miejscowy plan zagospodarowania przestrzennego zabudowy mieszkaniowej jednorodzinnej wraz z usługami towarzyszącymi w rejonie ulic: Kujawska, Tartaczna, Lipowa, Młyńska, Topolowa w Solcu Kujawskim B3	XXXIV/232/2006 07 IV 2006 r.	Dz. Urz. Woj. Kuj.-Pom. Nr 74, poz.1253

21	Miejscowy plan zagospodarowania przestrzennego „Strumykowa” w Solcu Kujawskim A8	XIII/102/08 21 II 2008 r.	Dz. Urz. Woj. Kuj.- Pom. Nr 64, poz.1056
22	Miejscowy plan zagospodarowania przestrzennego terenów usługowych w rejonie ulic: Leśnej, Powstańców i Garbary w Solcu Kujawskim A9	XVIII/148/08 28 VIII 2008 r.	Dz. Urz. Woj. Kuj.- Pom. Nr 121, poz.1946
23	Miejscowy plan zagospodarowania przestrzennego terenu położonego w Solcu Kujawskim ograniczony od północy linią kolejową Piła Bydgoszcz-Toruń-Warszawa (dz. nr 1163), od zachodu ulicą Kujawską (dz. nr 1094) i granicami działek nr: 1039, 1038, 1037, 1036/2, 1048, 1050, 1051, 1073/3, od południa granicami działek nr: 1072/1, 1071/1, 1068/2, drogą krajową nr 10 (dz. nr 992/1), od wschodu granicami działek nr: 1131, 1130, 1029, 1115/1, 1115/2, 1114, 1110, 1095/10, 1095/13, 1095/5, 1095/8, 1095/7 D5	XXXV/274/10 25 III 2010 r.	Dz. Urz. Woj. Kuj.- Pom. Nr 90, poz. 1093
24	Zmiana miejscowego planu zagospodarowania przestrzennego terenu usług, przemysłu i składów, położonego w Solcu Kujawskim wzdłuż północnej strony drogi Bydgoszcz - Toruń D6	XXXVII/287/10 27 V 2010 r.	Dz. Urz. Woj. Kuj.- Pom. Nr 118, poz. 1520
25	Miejscowy plan zagospodarowania przestrzennego terenu położonego w rejonie ulic: Toruńska, Tartaczna i Kujawska w Solcu Kujawskim B4	XXXVIII/292/10 29 VI 2010 r.	Dz. Urz. Woj. Kuj.- Pom. Nr 131, poz. 1672
26	Zmiana miejscowego planu zagospodarowania przestrzennego terenów targowo - wystawienniczych, przemysłowo – magazynowych i usługowo – handlowych w Solcu Kujawskim D7	XL/315/10 30 IX 2010r.	Dz. Urz. Woj. Kuj.- Pom. z 2011r. Nr 156, poz. 1321





2.2. Miejscowe plany zagospodarowania przestrzennego w trakcie opracowania

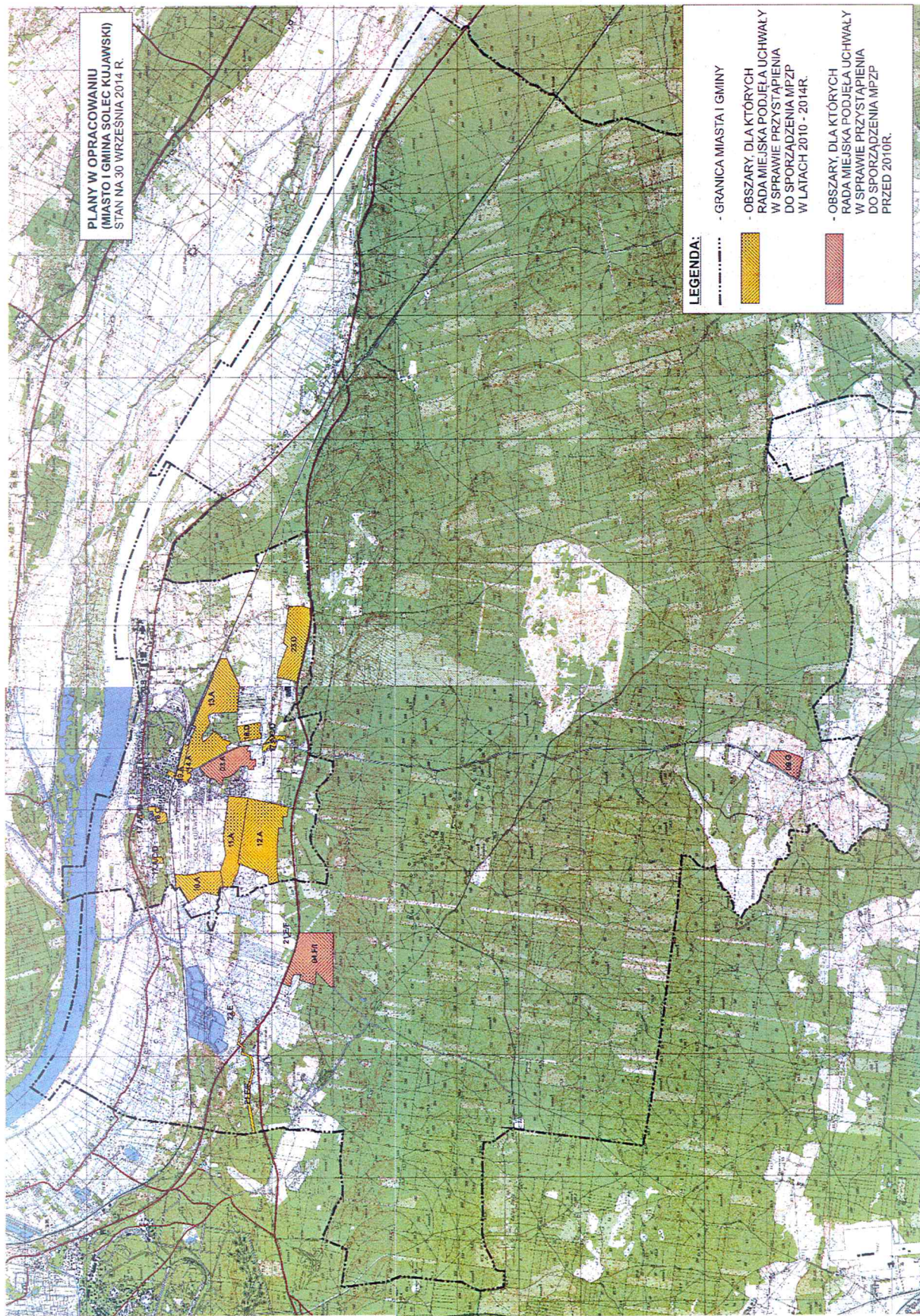
Miejscowe plany zagospodarowania przestrzennego w trakcie opracowania (tab. Nr 3)

L.p.	Nazwa opracowania, oznaczenie projektu planu	Etap procedury planistycznej
1	Miejscowy plan zagospodarowania przestrzennego terenu położonego w rejonie ulic: Bukowej, Dębowej, Powstańców i Średniej w Solcu Kujawskim 03.A	Rada Miejska podjęła uchwałę w sprawie przystąpienia do sporządzenia miejscowego planu zagospodarowania przestrzennego (Uchwała Nr XXV/179/2005 z 17 VI 2005r.)
		Obwieszczenie, ogłoszenie i zawiadomienie o przystąpieniu do sporządzenia mpzp
		Obwieszczenie i ogłoszenie o przystąpieniu do sporządzenia prognozy oddziaływania na środowisko
		Uzgodnienie zakresu oraz stopnia szczegółowości informacji wymaganych w prognozie oddziaływania na środowisko
		Wstępne konsultacje międzywydziałowe
		Wstępne konsultacje z właścicielami nieruchomości
2	Miejscowy plan zagospodarowania przestrzennego terenu położonego w miejscowości Rudy, ograniczony drogą krajową nr 10, wsch. granicami działek nr: 231/4 LP, 231/16 LP, pd. granicami działek nr: 231/16 LP, 232/28 LP, 133 (droga gminna) i zach. granicami działek nr: 232/28 LP, 134 (droga gminna), 232/20 LP, 79/1 obręb Wypaleniska wraz z dz. nr 95 i 102 obręb Makowiska 04.F/I	Rada Miejska podjęła uchwałę w sprawie przystąpienia do sporządzenia miejscowego planu zagospodarowania przestrzennego (Uchwała Nr V/30/07 z 16 II 2007r.)
		Obwieszczenie, ogłoszenie i zawiadomienie o przystąpieniu do sporządzenia mpzp
3	Miejscowy plan zagospodarowania przestrzennego terenu położonego we wsi Chrośna, gmina Solec Kujawski 09.G	Rada Miejska podjęła uchwałę w sprawie przystąpienia do sporządzenia miejscowego planu zagospodarowania przestrzennego (Uchwała Nr XXXVIII/293/10 z 29 VI 2010r.)
		Obwieszczenie, ogłoszenie i zawiadomienie o przystąpieniu do sporządzenia mpzp
		Obwieszczenie i ogłoszenie o przystąpieniu do sporządzenia prognozy oddziaływania na środowisko
		Uzgodnienie zakresu oraz stopnia szczegółowości informacji wymaganych w prognozie oddziaływania na środowisko

		Konsultacje międzywydziałowe
		Wstępne konsultacje z właścicielami nieruchomości
		Uzgodnienia oraz opiniowanie projektu miejscowego planu zagospodarowania przestrzennego z organami wskazanymi w ustawie o planowaniu i zagospodarowaniu
4	Miejscowy plan zagospodarowania przestrzennego terenów położonych w rejonie ulicy Łąkowej, Wiejskiej oraz linii kolejowej w Solcu Kujawskim 10.C	Rada Miejska podjęła uchwałę w sprawie przystąpienia do sporządzenia miejscowego planu zagospodarowania przestrzennego (Uchwała Nr XLI/322/10 z 28 X 2010r.)
		Obwieszczenie, ogłoszenie i zawiadomienie o przystąpieniu do sporządzenia mpzp
5	Miejscowy plan zagospodarowania przestrzennego terenów położonych w rejonie ulicy Wiejskiej, Błota oraz Leśnej w Solcu Kujawskim 11.A	Rada Miejska podjęła uchwałę w sprawie przystąpienia do sporządzenia miejscowego planu zagospodarowania przestrzennego (Uchwała Nr XLI/323/10 z 28 X 2010r.)
		Obwieszczenie, ogłoszenie i zawiadomienie o przystąpieniu do sporządzenia mpzp
6	Miejscowy plan zagospodarowania przestrzennego terenów położonych w rejonie ulicy Nadbornej, Błota oraz Leśnej w Solcu Kujawskim 12.A	Rada Miejska podjęła uchwałę w sprawie przystąpienia do sporządzenia miejscowego planu zagospodarowania przestrzennego (Uchwała Nr XLI/324/10 z 28 X 2010r.)
		Obwieszczenie, ogłoszenie i zawiadomienie o przystąpieniu do sporządzenia mpzp
7	Miejscowy plan zagospodarowania przestrzennego terenu położonego przy ul. Powstańców, Garbary i Średniej w Solcu Kujawskim 13.A	Rada Miejska podjęła uchwałę w sprawie przystąpienia do sporządzenia miejscowego planu zagospodarowania przestrzennego (Uchwała Nr VI/49/11 z 13 IV 2011r.)
		Obwieszczenie, ogłoszenie i zawiadomienie o przystąpieniu do sporządzenia mpzp
8	Miejscowy plan zagospodarowania przestrzennego terenu położonego przy ul. Powstańców w Solcu Kujawskim – zmiana planu 14.A	Rada Miejska podjęła uchwałę w sprawie przystąpienia do sporządzenia zmiany miejscowego planu zagospodarowania przestrzennego (Uchwała Nr VIII/63/11 z 09 VI 2011r.)

9	Miejscowy plan zagospodarowania przestrzennego ternu położonego przy ul.Piastów w Solcu Kujawskim – zmiana planu 15.A	Rada Miejska podjęła uchwałę w sprawie przystąpienia do sporządzenia zmiany miejscowego planu zagospodarowania przestrzennego (Uchwała Nr VIII/64/11 z 09 VI 2011r.)
10	Miejscowy plan zagospodarowania przestrzennego ternu położonego przy ul.Średniej w Solcu Kujawskim – zmiana planu 16.D	Rada Miejska podjęła uchwałę w sprawie przystąpienia do sporządzenia zmiany miejscowego planu zagospodarowania przestrzennego (Uchwała Nr VIII/65/11 z 09 VI 2011r.)
11	Miejscowy plan zagospodarowania przestrzennego ternu położonego przy ul.Powstańców, Targowa, Ogrodowa oraz ul.Leśnej w Solcu Kujawskim – zmiana planu 17.A/D/C	Rada Miejska podjęła uchwałę w sprawie przystąpienia do sporządzenia zmiany miejscowego planu zagospodarowania przestrzennego (Uchwała Nr IX/73/11 z 29 VI 2011r.)
12	Miejscowy plan zagospodarowania przestrzennego ternu położonego przy ul.Ks.Piotra Skargi w Solcu Kujawskim – zmiana planu 18.C	Rada Miejska podjęła uchwałę w sprawie przystąpienia do sporządzenia zmiany miejscowego planu zagospodarowania przestrzennego (Uchwała Nr IX/74/11 z 29 VI 2011r.)
13	Miejscowy plan zagospodarowania przestrzennego ternu położonego wzdłuż południowej i północnej strony linii kolejowej przy skrzyżowaniu ul.Leśnej i ul.23 Stycznia w Solcu Kujawskim – zmiana planu 19.A	Rada Miejska podjęła uchwałę w sprawie przystąpienia do sporządzenia zmiany miejscowego planu zagospodarowania przestrzennego (Uchwała Nr IX/75/11 z 29 VI 2011r.)
14	Miejscowy plan zagospodarowania przestrzennego ternu położonego przy ul.Toruńskiej 51 w Solcu Kujawskim 20.B	Rada Miejska podjęła uchwałę w sprawie przystąpienia do sporządzenia miejscowego planu zagospodarowania przestrzennego (Uchwała Nr XIII/118/11 z 14 XII 2011r. Uchwała Nr XV/131/12 12 I 2012r.)
Obwieszczenie, ogłoszenie i zawiadomienie o przystąpieniu do sporządzenia mpzp		
Obwieszczenie i ogłoszenie o przystąpieniu do sporządzenia prognozy oddziaływania na środowisko		
15	Miejscowy plan zagospodarowania przestrzennego ternu położonego w obrębie ewidencyjnym Makowiska, Wypaleniska oraz Otorowo, gmina Solec Kujawski 21.E/F	Rada Miejska podjęła uchwałę w sprawie przystąpienia do sporządzenia miejscowego planu zagospodarowania przestrzennego (Uchwała Nr XLII/370/14 z 25 VI 2014r.)

16	Miejscowy plan zagospodarowania wzdłuż północnej strony drogi wojewódzkiej nr 397 w gminie Solec Kujawski – zmiana planu 22.E	Rada Miejska podjęła uchwałę w sprawie przystąpienia do sporządzenia zmiany miejscowego planu zagospodarowania przestrzennego (Uchwała Nr XLIII/384/14 z 28 VIII 2014r.)
17	Miejscowy plan zagospodarowania wzdłuż północnej strony drogi krajowej Bydgoszcz-Toruń w Solcu Kujawskim – zmiana planu 23.D	Rada Miejska podjęła uchwałę w sprawie przystąpienia do sporządzenia zmiany miejscowego planu zagospodarowania przestrzennego (Uchwała Nr XLIII/385/14 z 28 VIII 2014r.)



2.3 Ogólna charakterystyka obowiązujących dokumentów planistycznych

Miejscowe plany zagospodarowania przestrzennego

Obowiązująca obecnie ustawa o planowaniu i zagospodarowaniu przestrzennym, wchodząc w życie 11 lipca 2003 r., spowodowała, że z dniem 1 stycznia 2004 r. przestały obowiązywać miejscowe plany zagospodarowania przestrzennego uchwalone przed 1995 r.

Analiza powierzchni obowiązujących i sporządzanych miejscowych planów zagospodarowania przestrzennego wskazuje na prawidłową tendencję obejmowania planami większych, jednorodnych funkcjonalnie obszarów oraz obszarów, dla których wymagane jest uzyskanie zgody na przeznaczenie gruntów rolnych i leśnych na cele nierolnicze i nieleśne.

Obszary objęte obowiązującymi miejscowymi planami zagospodarowania przestrzennego stanowią ok. 3% powierzchni Miasta i Gminy Solec Kujawski. Należy zwrócić szczególną uwagę na fakt, iż zaledwie 10,7% powierzchni terenu miasta i gminy Solec Kujawski stanowią obszary miejskie.

Od 1995r. miejscowe plany zagospodarowania przestrzennego opracowywane były przez różne pracownie urbanistyczne, które są spójne ze sobą z uwagi na ówczesny wymóg zgodności planu ze studium uwarunkowań i kierunków zagospodarowania przestrzennego gminy, a ustalenia w nich zawarte stanowią realizację polityki określonej przez gminę. Różnice, które występują w obowiązujących dokumentach planistycznych wynikają w głównej mierze z techniki oraz jakości wykonanych załączników graficznych.

Studium uwarunkowań i kierunków zagospodarowania przestrzennego gminy

Obowiązujące studium uwarunkowań i kierunków zagospodarowania przestrzennego gminy Solec Kujawski z 2008r., sporządzone w trybie ustawy o planowaniu i zagospodarowaniu przestrzennym z dnia 27 marca 2003r. określa w formie graficznej kierunki zagospodarowania gminy oraz w formie tekstowej kierunki zagospodarowania oraz uwarunkowania rozwoju gminy. Studium spełnia ustawowy wymóg dotyczący zawartości elementów określających kierunki zagospodarowania przestrzennego gminy. Rysunek studium sporządzono na kopii mapy topograficznej w skali 1:10000 co powoduje trudności w precyzyjnym lokalizowaniu nieruchomości, w szczególności na granicy poszczególnych stref i obszarów.

Obecnie opracowywana zmiana studium ma na celu dostosowanie dokumentu do obowiązujących przepisów i opracowań specjalistycznych, wymaganego zakresu wynikającego z ustawy o planowaniu i zagospodarowaniu przestrzennym.

3. Analiza aktualności studium i planów miejscowych

3.1 Zmiany legislacyjne mogące powodować dezaktualizację studium i planów miejscowych

W okresie od sporządzenia ostatniej oceny aktualności dokumentów planistycznych, przyjęte zostały następujące ustawy i zmiany ustaw mogące mieć wpływ na aktualność studium i planów miejscowych:

- 4 lutego 2011r. weszła w życie ustawa o zmianie ustawy Prawo wodne oraz niektórych innych ustaw (Dz.U.32.159),
- 1 stycznia 2012r. weszła w życie ustawa Prawo geologiczne i górnicze (Dz.U.2012.130.871),
- 24 listopada 2013r. weszła w życie ustawa o zmianie ustawy Prawo geologiczne i górnicze oraz niektórych innych ustaw (Dz.U.2013.1238),
- 8 kwietnia 2014r. weszła w życie ustawa o zmianie ustawy o zasadach prowadzenia polityki rozwoju oraz niektórych innych ustaw (Dz.U.2014.379),
- 1 lipca 2014r. weszła w życie ustawa o zmianie ustawy Prawo o ruchu drogowym oraz niektórych innych ustaw (Dz.U.2013.1446).

W okresie od sporządzenia ostatniej oceny aktualności dokumentów planistycznych, przyjęte zostały następujące opracowania specjalistyczne mogące mieć wpływ na aktualność studium i planów miejscowych:

- Strategia Rozwoju Miasta i Gminy na lata 2014 - 2020 +,
- Mapa osuwisk i terenów zagrożonych ruchami masowymi ziemi w strefie zboczowej doliny rzeki Wisły na terenie gminy Solec Kujawski, wykonane w 2013r. na zlecenie Starostwa Powiatowego w Bydgoszczy

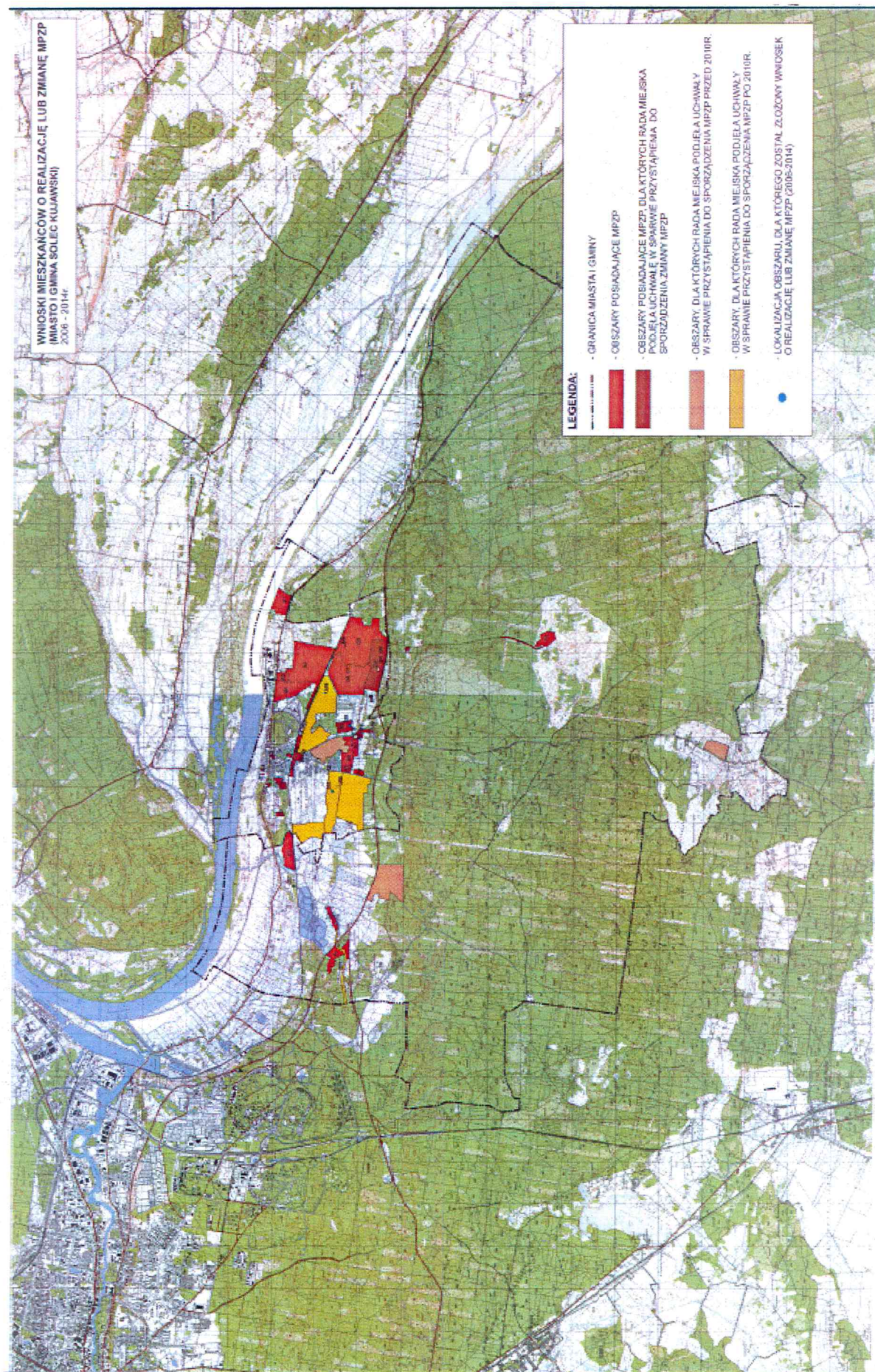
3.2 Wnioski w sprawie sporządzenia lub zmiany miejscowych planów zagospodarowania przestrzennego, zmiany studium uwarunkowań i kierunków zagospodarowania przestrzennego, wydane decyzje o lokalizacji inwestycji celu publicznego oraz decyzje o warunkach zabudowy

Wnioski w sprawie sporządzenia lub zmiany miejscowych planów zagospodarowania przestrzennego:

- w latach 2006-2010 zgłoszonych zostało 10 wniosków o sporządzenie oraz zmianę miejscowego planu zagospodarowania przestrzennego.
Wnioskowane zmiany najczęściej (70% wszystkich złożonych wniosków) dotyczą lokalizacji zabudowy mieszkaniowej jednorodzinnej. Dwa wnioski dotyczą korekty zapisów planu, tak aby umożliwić intensyfikację zabudowy. Wnioski te dotyczyły obszarów zlokalizowanych przy ulicy Powstańców oraz przy ulicy Jagodowej. Jeden wniosek dotyczył lokalizacji zabudowy produkcyjno-usługowej,
- w latach 2010-2014 zgłoszone zostały 4 wnioski o sporządzenie oraz zmianę miejscowego planu zagospodarowania przestrzennego.
Wnioskowane zmiany najczęściej (80% wszystkich złożonych wniosków) dotyczą korekty zapisów planu. Wnioski te dotyczyły obszarów zlokalizowanych przy ulicy Unii Europejskiej oraz przy drodze wojewódzkiej Bydgoszcz - Toruń. Jeden wniosek dotyczył lokalizacji inwestycji celu publicznego.

Wnioski w sprawie zmiany studium:

- w okresie od sporządzenia ostatniej zmiany oceny nie wpłynął żaden wniosek w sprawie zmiany obowiązującego studium.



Decyzje ustalające lokalizację inwestycji celu publicznego:

- w okresie od sporządzenia ostatniej zmiany oceny wydano 41 decyzji ustalających lokalizację inwestycji celu publicznego.

Zestawienie zbiorcze ilości wydanych decyzji o ustaleniu lokalizacji celu publicznego (tab. Nr 4)

Rok, w którym zostały wydane decyzje	Inwestycje celu publicznego	ustalenia w zakresie				RAZEM
		infrastruktury	komunikacji	zabudowy	inne	
2010 (X+XII)	krajowe i wojewódzkie	-	-	-	-	4
	gminne i powiatowe	4	-	-	-	
2011	krajowe i wojewódzkie	-	-	-	-	9
	gminne i powiatowe	9	-	-	-	
2012	krajowe i wojewódzkie	-	-	-	-	10
	gminne i powiatowe	9	-	-	1	
2013	krajowe i wojewódzkie	-	-	-	-	10
	gminne i powiatowe	7	-	1	2	
2014 (I+IX)	krajowe i wojewódzkie	-	-	-	1	8
	gminne i powiatowe	4	1	-	2	
Razem		33	1	1	6	41

Decyzje ustalające warunki zabudowy:

- w okresie od sporządzenia ostatniej zmiany oceny wydano 338 decyzji ustalających warunki zabudowy.

Zestawienie zbiorcze ilości wydanych decyzji ustalających warunki zabudowy (tab. Nr 5)

Rok, w którym zostały wydane decyzje	ustalenia w zakresie				RAZEM
	zabudowy mieszkaniowej	zabudowy usługowej, handlowej, przemysłowej	zabudowy mieszkaniowo - usługowej	pozostałe	
2010 (X+XII)	25 (64,1%)	5 (12,8%)	0 (0%)	9 (23,1%)	39

2011	64 (56,1%)	5 (4,4%)	2 (1,8%)	43 (37,7%)	114
2012	40 (51,9%)	10 (13%)	2 (2,6%)	25 (32,5%)	77
2013	38 (60,3%)	13 (20,6%)	1 (1,6%)	11 (17,5%)	63
2014 (I+IX)	28 (62,2%)	5 (11,1%)	0 (0%)	12 (26,7%)	45
Razem	195	38	5	100	338

3.3 Metoda sporządzenia analizy aktualności oraz analiza poszczególnych dokumentów planistycznych

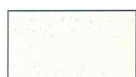
Aktualność obowiązujących na terenie gminy dokumentów planistycznych została przeanalizowana w formie tabelarycznej, ze wskazaniem które elementy poszczególnych opracowań uległy dezaktualizacji od dnia uchwalenia do sporządzania niniejszej analizy.

Wzięto pod uwagę rodzaj i skalę materiałów kartograficznych, na których sporządzone zostały rysunki, zgodność opracowania z zakresem wynikającym z ustawy o planowaniu i zagospodarowaniu przestrzennym a w przypadku planów miejscowych także na zgodność z ustaleniami studium w zakresie przeznaczenia terenów.

Aktualność i zgodność dokumentów planistycznych podzielono na 3 kategorie:



Przepisy zawarte w dokumencie są aktualne i kompletne, nie naruszają przepisów wyższego rzędu i wyczerpują obligatoryjny zakres narzucony przez ustawodawcę. Nie powodują konieczności wprowadzenia zmian.



Przepisy zawarte w dokumencie są aktualne, ale niekompletne bądź też są nieaktualne z uwagi na pojawiające się w późniejszym okresie opracowania. Mogą powodować konieczność wprowadzenia zmian.



Przepisy zawarte w dokumencie są nieaktualne, niezgodne z przepisami wyższego rzędu lub nie wyczerpują obligatoryjnego zakresu narzuconego przez ustawodawcę. Powodują konieczność wprowadzenia zmian.



Plan miejscowy, dla którego została podjęta uchwała w sprawie przystąpienia do sporządzenia zmiany miejscowego planu zagospodarowania przestrzennego.

Miejscowe plany zagospodarowania przestrzennego (tab. Nr 7)

Lp.	Nr uchwały Data uchwalenia	Podkład mapowy rysunku planu	Zgodność z ustaleniami studium w zakresie przeznaczenia terenów	Zgodność z przepisami wyższego rzędu	Przeznaczenie terenów oraz linie rozgraniczające tereny o różnym przeznaczeniu lub różnych zasadach zagospodarowania	Zasady ochrony i kształtowania ładu przestrzennego	Zasady ochrony środowiska, przyrody i krajobrazu kulturowego	Zasady ochrony dziedzictwa kulturowego i zabytków oraz dóbr kultury współczesnej	Wymagania wynikające z potrzeb kształtowania przestrzeni publicznych	Parametry i wskaźniki kształtowania terenów, w tym linie zabudowy, gabiony, zabudowy oraz zagospodarowania obiektów i wskaźników intensywności zabudowy	Granice i sposoby zagospodarowania terenów lub obiektów podlegających ochronie (tereny gminne, tereny zabawowe i osuwiskowe)	Szczegółowe zasady i warunki scialenia ! podziału nieruchomości	Szczegółowe warunki zagospodarowania terenów oraz ograniczenia w ich użytkowaniu, w tym zakaz zabudowy	Zasady modernizacji, rozbudowy i budowy systemów komunikacji i infrastruktury technicznej	Sposób i termin tymczasowego zagospodarowania, urządzenia i użytkowania obiektów	Stawki procentowe, na podstawie których ustala się opłatę, o której mowa w art. 36 ust. 3 ustawy
1	XU/72/95 23 VIII 1995r.	Mapa evidencyjna skala 1:5000	Zgodny	Zgodny	Zgodny	Zgodny	Brak ustaleń	Nie dotyczy	Nie dotyczy	Brak ustaleń	Nie dotyczy	Brak ustaleń	Brak ustaleń	Brak ustaleń	Brak ustaleń	Zgodny
2	XXXII/186/97 04 VII 1997r.	Mapa evidencyjna skala 1:10000	Zgodny	Zgodny	Zgodny	Zgodny	Brak ustaleń	Zgodny	Nie dotyczy	Brak ustaleń	Nie dotyczy	Brak ustaleń	Zgodny	Brak ustaleń	Brak ustaleń	Zgodny
3	XXXIV/189/97 28 IX 1997r.	Mapa evidencyjna skala 1:5000	Zgodny	Zgodny	Zgodny	Zgodny	Brak ustaleń	Zgodny	Nie dotyczy	Ustalenia niepełne	Ustalenia niepełne	Ustalenia niepełne	Zgodny	Brak ustaleń	Brak ustaleń	Zgodny
4	XXXIV/190/97 26 IX 1997r.	Mapa evidencyjna skala 1:2000	Zgodny	Zgodny	Zgodny	Zgodny	Brak ustaleń	Zgodny	Zgodny	Ustalenia niepełne	Nie dotyczy	Zgodny	Zgodny	Ustalenia niepełne	Brak ustaleń	Zgodny
5	XXXIV/191/97 26 IX 1997r.	Mapa evidencyjna skala 1:2000	Zgodny	Zgodny	Ustalenia niepełne w zakresie orientacyjnych linii rozgranicz.	Zgodny	Brak ustaleń	Zgodny	Nie dotyczy	Ustalenia niepełne	Nie dotyczy	Ustalenia niepełne	Zgodny	Ustalenia niepełne	Brak ustaleń	Zgodny
6	IV/16/98	Mapa zasadnicza Skala 1:1000	Zgodny	Zgodny	Zgodny	Zgodny	Brak ustaleń	Zgodny	Zgodny	Ustalenia niepełne	Ustalenia niepełne	Zgodny	Zgodny	Ustalenia niepełne	Brak ustaleń	Zgodny
7	IV/17/98 22 XII 1998r.	Mapa zasadnicza Skala 1:1000	Zgodny	Zgodny	Zgodny	Zgodny	Brak ustaleń	Zgodny	Zgodny	Ustalenia niepełne	Nie dotyczy	Ustalenia niepełne	Zgodny	Ustalenia niepełne	Brak ustaleń	Zgodny
8	VI/49/99 28 III 1999r.	Mapa evidencyjna skala 1:5000	Zgodny	Zgodny	Zgodny	Zgodny	Brak ustaleń	Zgodny	Zgodny	Ustalenia niepełne	Ustalenia niepełne	Ustalenia niepełne	Zgodny	Brak ustaleń	Brak ustaleń	Zgodny
9	XII/92/99 10 XI 1999r.	Mapa evidencyjna skala 1:5000	Zgodny	Zgodny	Zgodny	Zgodny	Ustalenia niepełne	Zgodny	Zgodny	Ustalenia niepełne	Nie dotyczy	Brak ustaleń	Zgodny	Brak ustaleń	Brak ustaleń	Zgodny
10	XIII/102/99 21 XII 1999r.	Mapa zasadnicza Skala 1:1000	Zgodny	Zgodny	Zgodny	Zgodny	Brak ustaleń	Zgodny	Zgodny	Ustalenia niepełne	Ustalenia niepełne	Ustalenia niepełne	Zgodny	Ustalenia niepełne	Brak ustaleń	Zgodny

Zakres opracowania wg art. 15 ust. 2 ustawy o planowaniu i zagospodarowaniu przestrzennym																
Lp.	Nr uchwały Data uchwalenia	Podkład mapowy rysunku planu	Zgodność z ustaleniami Studium w zakresie przeznaczenia terenów	Zgodność z przepisami wyższego rzędu	Przeznaczenie terenów oraz linie przeznaczenia lub różnych zasadach zagospodarowania	Zasady ochrony i kształtowania ładu przestrzennego	Zasady ochrony środowiska, przyrody i krajowego kulturowego	Zasady ochrony dziedzictwa kulturowego i zabytków oraz dóbr kultury współczesnej	Wymagania wynikające z potrzeb kształtowania przestrzeni i publicznych	Parametry i wskaźniki kształtowania terenów, w tym linie zabudowy, gabaryty zabudowy oraz zagospodarowania terenów, w tym linie zabudowy, gabaryty zabudowy i wskaźników intensywności obiektów i wskaźników intensywności zabudowy	Granice i sposoby zagospodarowania terenów lub obiektów podlegających ochronie (terenów gminne, terenów zalewowe i osuwiskowe)	Szczegółowe zasady i warunki scalania	Szczegółowe warunki zagospodarowania terenów oraz ograniczenia w ich użytkowaniu, w tym zakaz zabudowy	Zasady modernizacji, rozbudowy i budowy systemów komunikacji i infrastruktury technicznej	Sposób i termin tymczasowego użytkowania obiektów	Stawki procentowe, na podstawie których ustala się opłatę, o której mowa w art. 36 ust. 3 ustawy
11	XXII/156/2000 8 XII 2000r.	Mapa zasadnicza skala 1:1000	Zgodny	Zgodny	Zgodny	Zgodny	Brak ustaleń	Zgodny	Zgodny	Ustalenia niepełne	Nie dotyczy	Ustalenia niepełne	Brak ustaleń	Ustalenia niepełne	Brak ustaleń	Zgodny
12	XXIV/179/2001 16 II 2001r.	Mapa zasadnicza skala 1:1000	Zgodny	Zgodny	Zgodny	Zgodny	Brak ustaleń	Nie dotyczy	Zgodny	Ustalenia niepełne	Nie dotyczy	Ustalenia niepełne	Zgodny	Ustalenia niepełne	Brak ustaleń	Zgodny
13	XXVI/203/2001 26 IV 2001r.	Mapa zasadnicza skala 1:2000	Zgodny	Zgodny	Zgodny	Zgodny	Brak ustaleń	Zgodny	Zgodny	Ustalenia niepełne	Nie dotyczy	Ustalenia niepełne	Zgodny	Ustalenia niepełne	Brak ustaleń	Zgodny
14	XXVI/204/2001 26 IV 2001r.	Mapa zasadnicza skala 1:1000	Zgodny	Zgodny	Zgodny	Zgodny	Brak ustaleń	Zgodny	Zgodny	Ustalenia niepełne	Ustalenia niepełne	Brak ustaleń	Zgodny	Ustalenia niepełne	Brak ustaleń	Zgodny
15	IV/20/2002 30 XII 2002r.	Mapa zasadnicza skala 1:2000	Zgodny	Zgodny	Zgodny	Zgodny	Brak ustaleń	Zgodny	Zgodny	Ustalenia niepełne	Nie dotyczy	Ustalenia niepełne	Zgodny	Ustalenia niepełne	Brak ustaleń	Zgodny
16	XI/75/2003 26 XI 2003r.	Mapa zasadnicza skala 1:2000	Zgodny	Zgodny	Zgodny	Zgodny	Ustalenia niepełne	Zgodny	Ustalenia niepełne	Nie dotyczy	Nie dotyczy	Brak ustaleń	Zgodny	Ustalenia niepełne	Brak ustaleń	Zgodny
17	XIX/128/2004 24 IX 2004r.	Mapa zasadnicza skala 1:2000	Zgodny	Zgodny	Zgodny	Zgodny	Brak ustaleń	Zgodny	Zgodny	Ustalenia niepełne	Nie dotyczy	Ustalenia niepełne	Zgodny	Ustalenia niepełne	Brak ustaleń	Zgodny
18	XIX/129/2004 24 IX 2004r.	Mapa zasadnicza skala 1:1000	Zgodny	Zgodny	Zgodny	Zgodny	Brak ustaleń	Zgodny	Zgodny	Ustalenia niepełne	Nie dotyczy	Ustalenia niepełne	Zgodny	Ustalenia niepełne	Brak ustaleń	Zgodny
19	XXIII/164/2005 31 III 2005r.	Mapa zasadnicza skala 1:1000	Zgodny	Zgodny	Zgodny	Zgodny	Brak ustaleń	Zgodny	Zgodny	Ustalenia niepełne	Brak ustaleń	Brak ustaleń	Zgodny	Ustalenia niepełne	Brak ustaleń	Zgodny
20	XXXIV/232/2006 7 IV 2006r.	Mapa zasadnicza skala 1:1000	Zgodny	Zgodny	Zgodny	Zgodny	Zgodny	Zgodny	Zgodny	Ustalenia niepełne	Nie dotyczy	Zgodny	Zgodny	Zgodny	Zgodny	Zgodny
21	XIII/102/08 21 II 2008r.	Mapa zasadnicza skala 1:1000	Zgodny	Zgodny	Zgodny	Zgodny	Zgodny	Zgodny	Zgodny	Ustalenia niepełne	Nie dotyczy	Zgodny	Zgodny	Zgodny	Zgodny	Zgodny

L.p.	Nr uchwały Data uchwalenia	Podkład mapowy rysunku planu	Zgodność z ustaleniami Studium w zakresie przeznaczenia terenów	Zgodność z przepisami wyższego rzędu	Zakres opracowania wg art. 15 ust. 2 ustawy o planowaniu i zagospodarowaniu przestrzennym												
					Przeznaczenie terenów oraz linie rograniczające tereny o różnym zagospodarowaniu	Zasady ochrony i kształtowania ładu przestrzennego	Zasady ochrony środowiska, przyrody i krajobrazu kulturowego	Zasady ochrony dziedzictwa kulturowego i zabytków oraz dóbr kultury współczesnej	Wymagania wynikające z potrzeb kształtowania	Parametry i wskaźniki kształtowania zabudowy oraz zagospodarowania terenu, w tym linie zabudowy, gabaryty obiektów i wskaźników intensywności zabudowy	Granice i sposoby zagospodarowania terenów lub obiektów podlegających ochronie (tereny gminne, tereny zalewowe i osuwiskowe)	Szczegółowe zasady i warunki scalania i podziału nieruchomości	Szczegółowe warunki zagospodarowania terenów oraz ograniczenia w ich użytkowaniu, w tym zakaz zabudowy	Zasady modernizacji, rozbudowy i budowy systemów komunikacji i infrastruktury technicznej	Sposób i termin tymczasowego zagospodarowania, urządzenia i użytkowania obiektów	Stawki procentowe, na podstawie których ustala się opłatę, o której mowa w art. 36 ust. 3 ustawy	
22	XXVIII/148/08 28 VIII 2008r.	Mapa zasadnicza skala 1:1000	Zgodny	Zgodny	Zgodny	Zgodny	Zgodny	Zgodny	Zgodny	Zgodny	Zgodny	Zgodny	Zgodny	Zgodny	Zgodny	Zgodny	Zgodny
23	XXXVI/274/10 25 III 2010r.	Mapa zasadnicza skala 1:1000	Zgodny	Zgodny	Zgodny	Zgodny	Zgodny	Zgodny	Zgodny	Zgodny	Zgodny	Zgodny	Zgodny	Zgodny	Zgodny	Zgodny	Zgodny
24	XXXVII/287/10 27 V 2010r.	Mapa zasadnicza skala 1:1000	Zgodny	Zgodny	Zgodny	Zgodny	Zgodny	Zgodny	Zgodny	Zgodny	Zgodny	Zgodny	Zgodny	Zgodny	Zgodny	Zgodny	Zgodny
25	XXXVIII/292/10 29 VI 2010r.	Mapa zasadnicza skala 1:1000	Zgodny	Zgodny	Zgodny	Zgodny	Zgodny	Zgodny	Zgodny	Zgodny	Zgodny	Zgodny	Zgodny	Zgodny	Zgodny	Zgodny	Zgodny
26	XL/315/10 30 IX 2010r.	Mapa zasadnicza skala 1:1000	Zgodny	Zgodny	Zgodny	Zgodny	Zgodny	Zgodny	Zgodny	Zgodny	Zgodny	Zgodny	Zgodny	Zgodny	Zgodny	Zgodny	Zgodny

4. Ocena aktualności studium i planów miejscowych wraz z określeniem zakresu wymaganych zmian

4.1. Wnioski z przeprowadzonej analizy

Na podstawie przeprowadzonej analizy poszczególnych dokumentów planistycznych można wyciągnąć następujące wnioski:

1. aktualność dokumentów spada wraz z wydłużaniem się okresu jego obowiązywania,
2. najbardziej nieaktualne są obowiązujące plany miejscowe z okresu 1995 – 2004r.,
3. czynnikiem najczęściej powodującym dezaktualizację dokumentów są zmiany ustawy o planowaniu i zagospodarowaniu przestrzennym, które rozszerzają obligatoryjny zakres studium i planów,
4. nowymi opracowaniami, które mogą powodować konieczność wprowadzenia zmian w obowiązujących dokumentach są Strategia Rozwoju Miasta i Gminy na lata 2014 – 2020 + oraz opracowanie „Mapa osuwisk i terenów zagrożonych ruchami masowymi ziemi w strefie zboczowej doliny rzeki Wisły na terenie gminy Solec Kujawski”, wykonane w 2013r. na zlecenie Starostwa Powiatowego w Bydgoszczy,
5. w przyszłości konieczne będzie uwzględnienie w studium i planach miejscowych obszarów szczególnego zagrożenia powodzią, na podstawie obecnie opracowywanych map zagrożenia i ryzyka powodziowego – ustawa Prawo wodne przewiduje 18-miesięczny okres na wprowadzenie stosownych zmian w dokumentach, po przekazaniu przez właściwe organy map ryzyka i zagrożenia powodziowego,
6. najczęściej występujące braki w ustaleniach to:
 - brak ustaleń dot. sposobu i terminu tymczasowego zagospodarowania, urządzania i użytkowania obiektów,
 - brak ustaleń dot. zasad ochrony środowiska, przyrody i krajobrazu kulturowego,
 - niekompletność ustaleń dot. zasad modernizacji, rozbudowy i budowy systemów komunikacji i infrastruktury technicznej,
 - brak oraz niekompletność ustaleń dot. parametrów działek powstałych w wyniku scalania i podziału nieruchomości,
 - niekompletność ustaleń dot. parametrów i wskaźników kształtowania zabudowy oraz zagospodarowania terenu, w tym linie zabudowy, gabaryty obiektów i wskaźniki intensywności zabudowy,
7. jakość materiałów kartograficznych wykorzystanych do sporządzenia rysunków jest zadowalająca, jednakże samo wykonanie opracowania dla części planów budzi zastrzeżenia.

4.2. Studium uwarunkowań i kierunków zagospodarowania przestrzennego gminy Solec Kujawski

Obecnie obowiązujące Studium uwarunkowań i kierunków zagospodarowania przestrzennego gminy Solec Kujawski z 2008r. pod względem formalno-prawnym jest aktualne, jednakże pod względem merytorycznym:

1. nie zawiera ustaleń dotyczących obszarów funkcjonalnych o znaczeniu lokalnym, w zależności od uwarunkowań i potrzeb zagospodarowania występujących w gminie,
2. nie zawiera ustaleń dotyczących wykorzystywania odnawialnych źródeł energii,
3. nie zawiera obszarów osuwiskowych,
4. nie zawiera ustaleń dla wszystkich złóż, które otrzymały koncesję,

5. zawarte w nim wykazy nie zawierają rejestru dóbr kultury współczesnej występujących na terenie gminy,
6. wskazane w studium obszary dla rozmieszczenia obiektów wielkopowierzchniowych o powierzchni handlowej powyżej 400m² straciły swoją ważność w związku z wyrokiem Trybunału Konstytucyjnego z dnia 8 lipca 2008r. (Dz.U.2008.123.803),
7. na rysunku studium nie zostały wskazane:
 - obszary, dla których rozmieszczone będą inwestycje celu publicznego o znaczeniu lokalnym i ponadlokalnym,
 - obszary wymagające przekształceń, rehabilitacji lub rekultywacji,
 - wszystkie granice terenów zamkniętych i ich stref ochronnych.
8. jakość materiałów kartograficznych wykorzystanych do sporządzenia rysunków spełnia obowiązujące wymogi, jednakże samo wykonanie załącznika może budzić zastrzeżenia co do dokładności w lokalizacji granic poszczególnych stref i obszarów.

Obecnie opracowywana zmiana studium ma na celu dostosowanie dokumentu do obowiązujących przepisów i opracowań specjalistycznych, jak również stworzyć możliwość lepszego gospodarowania przestrzenią z uwzględnieniem przeobrażeń środowiska przyrodniczego, kulturowego, stanu zagospodarowania jak również infrastruktury technicznej.

ZAKRES WYMAGANYCH ZMIAN:

Nie określa się zakresu wymaganych zmian z uwagi na toczącą się procedurę zmiany studium dostosowującą dokument do obecnych uwarunkowań.

4.3. Miejscowe plany zagospodarowania przestrzennego

Sporządzone w latach 1995-2014 miejscowe plany zagospodarowania przestrzennego częściowo utraciły swoją aktualność z uwagi na:

1. częściowy brak ustaleń dotyczący:
 - zasad ochrony środowiska, przyrody i krajobrazu kulturowego,
 - parametrów i wskaźników kształtowania zabudowy oraz zagospodarowania terenu, w tym linii zabudowy, gabaryty obiektów i wskaźników intensywności zabudowy,
 - granic i sposobów zagospodarowania terenów lub obiektów podlegających ochronie (tereny górnicze, tereny zalewowe i osuwiskowe),
 - szczegółowych zasad i warunków scalania i podziału nieruchomości,
 - zasad modernizacji, rozbudowy i budowy systemów komunikacji i infrastruktury technicznej,
 - sposobów i terminów tymczasowego zagospodarowania, urządzania i użytkowania obiektów,
2. częściowy brak wyznaczonych graficznie linii zabudowy, jak również przeznaczenia terenów,
3. sporządzenie planów w skali od 1:10000 do 1:2000, a przez to niedokładność w lokalizacji granic poszczególnych jednostek planów.

ZAKRES WYMAGANYCH ZMIAN:

Konieczne jest kompleksowe podejście do sposobu wprowadzania zmian w dokumentach. Punktowe plany są nieefektywne i powodują tylko lokalne zaspokojenie potrzeb nie rozwiązując problemów większych stref i obszarów.

Miejscowe plany zagospodarowania przestrzennego powinny być realizowane dla terenów obejmujących swym zasięgiem większe obszary, w dostosowaniu do granic wskazanych w studium jako „tereny, dla których występuje zamiar przystąpienia do sporządzenia mpzp”.

Nowe plany należy sporządzać wg zakresu wymaganego ustawą o planowaniu i zagospodarowaniu przestrzennym, z uwzględnieniem obowiązujących przepisów oraz ze znajomością orzecznictwa sądów administracyjnych jak również orzecznictwa Wojewody Kujawsko-Pomorskiego w sprawach związanych z mpzp.

5. Wieloletni program sporządzania planów miejscowych w nawiązaniu do ustaleń studium oraz zasady wprowadzania zmian w studium

5.1 Ocena postępów w opracowywaniu planów miejscowych

Obecnie na terenie Miasta i Gminy Solec Kujawski toczy się procedura sporządzania miejscowych planów zagospodarowania przestrzennego oraz zmian miejscowych planów, dla obszarów o łącznej powierzchni ok. 400 ha.

Okres sporządzania planów miejscowych nie przekracza 10 lat, należy jednak weryfikować postępy w opracowywaniu planów co najmniej raz na 2 lata uwzględniając zmiany w obowiązujących przepisach.

5.2 Studium uwarunkowań i kierunków zagospodarowania przestrzennego gminy

Zmiany studium należy dokonywać w granicach całej gminy bądź dla wybranych obszarów, bądź w dostosowaniu do aktualnych potrzeb i uwarunkowań wynikających z określonych celów, którym ta zmiana ma służyć. Dopuszczalne jest także uchwalenie nowego studium obejmującego cały obszar gminy.

5.3 Miejscowe plany zagospodarowania przestrzennego

Jako podstawowy sposób sporządzania planów miejscowych przyjmuje się opracowywanie wielkoobszarowych planów miejscowych, w dostosowaniu do granic wskazanych w studium jako „tereny, dla których występuje zamiar przystąpienia do sporządzenia mpzp”. Dopuszcza się łączenie ze sobą wyznaczonych terenów w ramach jednej uchwały o przystąpieniu do sporządzenia mpzp oraz sporządzanie małoobszarowych zmian planów miejscowych w dostosowaniu do bieżących potrzeb, jak również zmian obowiązujących planów, które na tle obowiązujących przepisów straciły swoją aktualność.

Zakłada się następujący program sporządzania planów miejscowych:

1. jako podstawę polityki w sporządzaniu planów zagospodarowania przestrzennego, przyjmuje się opracowywanie wielkoobszarowych planów miejscowych, w dostosowaniu do granic wskazanych w studium jako „tereny, dla których występuje zamiar przystąpienia do sporządzenia mpzp” oraz sporządzanie małoobszarowych zmian planów miejscowych w dostosowaniu do bieżących potrzeb, jak również zmian obowiązujących planów, które na tle obowiązujących przepisów straciły swoją aktualność,
2. kolejność sporządzania planów należy uzależnić od kolejności podejmowanych uchwał w sprawie przystąpienia do sporządzenia mpzp,
3. okres sporządzania planów miejscowych nie powinien przekraczać 10 lat, należy weryfikować postępy w opracowywaniu planów co najmniej raz w kadencji Rady Miejskiej, mając na uwadze ewentualne zmiany w studium,
4. przy sporządzaniu planów miejscowych należy stosować przepisy ustawy o planowaniu i zagospodarowaniu przestrzennym i innych aktów prawa mających wpływ na kształt planów. Należy uwzględnić gminne, powiatowe i wojewódzkie opracowania pozaplanistyczne, mogące mieć wpływ na kształt planów na terenie gminy,
5. w nowych planach należy zwrócić uwagę na elementy najczęściej powodujące dezaktualizację opracowań, wykazanych w niniejszym opracowaniu.

Proponuje się przyjęcie harmonogramu sporządzania planów miejscowych (tab. Nr 8). Założenia harmonogramu należy traktować jako propozycję i weryfikować w nawiązaniu do aktualnych potrzeb i toczących się procedur.

Obszar objęty planem	Uchwała o przystąpieniu	Rozpoczęcie prac planistycznych	Przewidywane zakończenie prac i uchwalenie planu
Teren położony we wsi Chrośna, gmina Solec Kujawski	XXXVII/291/2002 20 IX 2002r. XXX/293/10 29 VI 2010r.	II poł. 2010r.	I poł. 2015r.
Teren położony w rejonie ulic: Bukowej, Dębowej, Powstańców i Średniej w Solcu Kujawskim	XXV/179/2005 17 VI 2005r.	I poł. 2011r.	II poł. 2015r.
Teren położony w miejscowości Rudy, ograniczony drogą krajową nr 10, wsch. granicami działek nr: 231/4 LP, 231/16 LP, pd. granicami działek nr: 231/16 LP, 232/28 LP, 133 (droga gminna) i zach. granicami działek nr: 232/28 LP, 134 (droga gminna), 232/20 LP, 79/1 obręb Wypaleniska wraz z dz. nr 95 i 102 obręb Makowiska	V/30/07 16 II 2007r.	I poł. 2011r.	II poł. 2015r.
Teren położony przy ul. Powstańców, Garbary i Średniej w Solcu Kujawskim	XI/92/07 23 XI 2007r. VI/49/11 13 IV 2011r.	II poł. 2011r.	II poł. 2015r.
Teren położony w rejonie ulicy Łąkowej, Wiejskiej oraz linii kolejowej w Solcu Kujawskim	XLI/322/10 28 X 2010r.	II poł. 2011r.	II poł. 2017r.
Teren położony w rejonie ulicy Wiejskiej, Błota oraz Leśnej w Solcu Kujawskim	XLI/323/10 28 X 2010r.	II poł. 2011r.	II poł. 2017r.
Teren położony w rejonie ulicy Nadbornej, Błota oraz Leśnej w Solcu Kujawskim	XLI/324/10 28 X 2010r.	II poł. 2011r.	II poł. 2017r.
Teren położony przy ul. Powstańców w Solcu Kujawskim – zmiana planu	VIII/63/11 09 VI 2011r.	II poł. 2014r.	II poł. 2016r.
Teren położony przy ul. Piastów w Solcu Kujawskim – zmiana planu	VIII/64/11 09 VI 2011r.	II poł. 2014r.	II poł. 2016r.
Teren położony przy ul. Średniej w Solcu Kujawskim – zmiana planu	VIII/65/11 09 VI 2011r.	II poł. 2014r.	II poł. 2016r.

Teren położony przy ul. Powstańców, Targowa, Ogrodowa oraz ul. Leśnej w Solcu Kujawskim – zmiana planu	IX/73/11 29 VI 2011r.	II poł. 2014r.	II poł. 2016r.
Teren położony przy ul. Ks. Piotra Skargi w Solcu Kujawskim – zmiana planu	IX/74/11 29 VI 2011r.	II poł. 2014r.	II poł. 2016r.
Teren położony wzdłuż południowej i północnej strony linii kolejowej przy skrzyżowaniu ul. Leśnej i ul. 23 Stycznia w Solcu Kujawskim – zmiana planu	IX/75/11 29 VI 2011r.	II poł. 2014r.	II poł. 2016r.
Teren położony przy ul. Toruńskiej 51 w Solcu Kujawskim	XIII/118/11 14 XII 2011r. XV/131/12 12 I 2012r.	II poł. 2013r.	I poł. 2015r.
Teren położony w obrębie ewidencyjnym Makowiska, Wypaleniska oraz Otorowo, gmina Solec Kujawski	XLII/370/14 25 VI 2014r.	II poł. 2014r.	II poł. 2015r.
Teren położony wzdłuż północnej strony drogi wojewódzkiej nr 397 w gminie Solec Kujawski – zmiana planu	XLIII/384/14 28 VIII 2014r.	II poł. 2014r.	II poł. 2015r.
Teren położony wzdłuż północnej strony drogi krajowej Bydgoszcz-Toruń w Solcu Kujawskim – zmiana planu	XLIII/385/14 28 VIII 2014r.	II poł. 2014r.	I poł. 2016r.

6. Podsumowanie

Niniejsza ocena aktualności studium uwarunkowań i kierunków zagospodarowania przestrzennego i miejscowych planów zagospodarowania przestrzennego dla Miasta i Gminy Solec Kujawski została wykonana na podstawie art. 32 ustawy o planowaniu i zagospodarowaniu przestrzennym w celu określenia czy i w jakim stopniu dokumenty te uległy dezaktualizacji, jaka jest tego przyczyna oraz jakie należy podjąć działania celem ich aktualizacji. Po przeprowadzeniu analiz i sformułowaniu wniosków oceny stwierdzono, że:

- 1) studium uwarunkowań i kierunków zagospodarowania przestrzennego gminy Solec Kujawski (Uchwała Nr XVI/138/08 z 27 czerwca 2008r.), jest nieaktualne,
- 2) miejscowe plany zagospodarowania przestrzennego opracowane w latach 1995-2014 są częściowo nieaktualne.

Opracowano wieloletni plan sporządzania planów miejscowych w nawiązaniu do ustaleń studium, zakładający sporządzanie nowych oraz zmian miejscowych planów zagospodarowania przestrzennego. Rekomenduje się uwzględnienie niniejszego dokumentu i założeń przyjętych w programie sporządzania planów miejscowych w kolejnej ocenie aktualności studium i planów miejscowych.

Opracowanie merytoryczne i graficzne:
Wydział Inwestycji i Planowania Przestrzennego tut. Urzędu
Biuro Planowania Przestrzennego
Solec Kujawski, październik 2014r.

Przewodniczący
Rady Miejskiej

mgr Jan Koszarski

**Wykaz miejscowych planów zagospodarowania przestrzennego
opracowanych w latach 1995-2014,
które są częściowo nieaktualne**

L.p.	Nazwa opracowania, oznaczenie planu	Nr uchwały, data uchwalenia	Publikacja w Dzienniku Urzędowym
1	Zmiana miejscowego planu zagospodarowania przestrzennego miasta Solca Kujawskiego dotycząca części działki nr 740/4 położonej przy ulicy Powstańców	XI/72/95 23 VIII 1995 r.	Dz. Urz. Woj. Bydg. Nr 1, poz. 73
2	Zmiana miejscowego planu ogólnego zagospodarowania przestrzennego gminy Solec Kujawski	XXXII/186/97 04 VII 1997 r.	Dz. Urz. Woj. Bydg. Nr 28, poz.141
3	Zmiana miejscowego planu ogólnego zagospodarowania przestrzennego miasta Solca Kujawskiego	XXXIV/189/97 26 IX 1997 r.	Dz. Urz. Woj. Bydg. Nr 42, poz. 229
4	Miejscowy plan zagospodarowania przestrzennego terenu przemysłu, rzemiosła, usług i handlu z dopuszczeniem zabudowy mieszkaniowej obejmującego działkę nr 261 przy ulicy Błonie w Solcu Kujawskim	XXXIV/190/97 26 IX 1997 r.	Dz. Urz. Woj. Bydg. Nr 42, poz. 230
5	Miejscowy plan zagospodarowania przestrzennego terenu rzemiosła i usług z dopuszczeniem zabudowy mieszkaniowej obejmującego działki nr 911/5, 911/7, 911/8, 911/13 i 911/14 przy ulicy Leśnej w Solcu Kujawskim	XXXIV/191/97 26 IX 1997 r.	Dz. Urz. Woj. Bydg. Nr 42, poz. 231
6	Miejscowy plan zagospodarowania przestrzennego terenu zabudowy mieszkaniowej i usług rzemieślniczych ulica Średnia, Solec Kujawski	IV/17/98 22 XII 1998 r.	Dz. Urz. Woj. Kuj.- Pom. z 1999r. Nr 17, poz. 91
7	Miejscowy plan zagospodarowania przestrzennego terenu zabudowy mieszkaniowo - rzemieślniczej w Solcu Kujawskim	IV/16/98 22 XII 1998 r.	Dz. Urz. Woj. Kuj.- Pom. z 1999r. Nr 17, poz. 90
8	Zmiana miejscowego planu ogólnego zagospodarowania przestrzennego miasta Solca Kujawskiego	VI/49/99 26 III 1999 r.	Dz. Urz. Woj. Kuj.- Pom. Nr 38, poz.308
9	Zmiana miejscowego planu ogólnego zagospodarowania przestrzennego miasta Solca Kujawskiego dotyczącej powiększenia istniejącego cmentarza	XII/92/99 10 XI 1999 r.	Dz. Urz. Woj. Kuj.- Pom. Nr 98, poz.1058
10	Miejscowy plan zagospodarowania przestrzennego terenu zabudowy mieszkaniowo – rzemieślniczej w Solcu Kujawskim	XIII/102/99 21 XII 1999 r.	Dz. Urz. Woj. Kuj.- Pom. z 2000r. Nr 19, poz.139
11	Miejscowy plan zagospodarowania przestrzennego terenów usługowych, produkcyjno-składowych i mieszkaniowych położonych w rejonie skrzyżowania ulicy Leśnej i linii kolejowej Bydgoszcz – Toruń	XXII/158/2000 08 XII 2000 r.	Dz. Urz. Woj. Kuj.- Pom. z 2001r. Nr 23, poz.392
12	Miejscowy plan zagospodarowania przestrzennego terenu zabudowy mieszkaniowo – usługowej, wieś Otorowo, gmina Solec Kujawski	XXIV/178/2001 16 II 2001 r.	Dz. Urz. Woj. Kuj.- Pom. Nr 30, poz.512

13	Miejscowy plan zagospodarowania przestrzennego terenów zabudowy usługowej, składów i magazynów wieś Makowiska – Wypaleniska, gmina Solec Kujawski	XXVI/203/2001 26 IV 2001 r.	Dz. Urz. Woj. Kuj.- Pom. Nr 24, poz.409
14	Miejscowy plan zagospodarowania przestrzennego terenu zabudowy usługowej i rekreacyjno – sportowej	XXVI/204/2001 26 IV 2001 r.	Dz. Urz. Woj. Kuj.- Pom. Nr 55, poz.1141
15	Miejscowy plan zagospodarowania przestrzennego terenów usługowych na części działek nr 922/10 i 922/11 oraz na działkach nr 919/1, 922/12 i 922/13 w Solcu Kujawskim	IV/20/2002 30 XII 2002 r.	Dz. Urz. Woj. Kuj.- Pom. z 2003r. Nr 84, poz.1234
16	Miejscowy plan zagospodarowania przestrzennego obejmującego część terenów Radiowego Centrum Nadawczego Pierwszego Programu Polskiego Radia S.A. we wsi Przyłubie	XI/75/2003 28 XI 2003 r.	Dz. Urz. Woj. Kuj.- Pom. z 2004r. Nr 11, poz.120
17	Miejscowy plan zagospodarowania przestrzennego terenu zabudowy mieszkaniowej z dopuszczeniem usług nieuciążliwych i handlu obejmującego obszar działek nr 224/1, 224/4, 225, 228, 230/4, 230/5, 231/1-5, 232 i 233 we wsi Otorowo, gmina Solec Kujawski	XIX/128/2004 24 IX 2004 r.	Dz. Urz. Woj. Kuj.- Pom. z 2005r. Nr 90, poz.1664
18	Miejscowy plan zagospodarowania przestrzennego obejmującego teren działki nr 345 przy ulicy Ogrodowej w Solcu Kujawskim	XIX/129/2004 24 IX 2004 r.	Dz. Urz. Woj. Kuj.- Pom. z 2005r. Nr 84, poz. 1583

Przewodniczący
Rady Miejskiej

Jan Koszarski
mgr Jan Koszarski

**Wykaz miejscowych planów zagospodarowania przestrzennego
opracowanych w latach 1995-2014,
które są aktualne**

L.p.	Nazwa opracowania, oznaczenie planu	Nr uchwały, data uchwalenia	Publikacja w Dzienniku Urzędowym
1	Miejscowy plan zagospodarowania przestrzennego dla terenów zabudowy mieszkaniowej jednorodzinnej w Solcu Kujawskim w rejonie ulic Tartacznej, Toruńskiej i Lipowej	XXIII/164/2005 31 III 2005 r.	Dz. Urz. Woj. Kuj.- Pom. Nr 66, poz.1274
2	Miejscowy plan zagospodarowania przestrzennego zabudowy mieszkaniowej jednorodzinnej wraz z usługami towarzyszącymi w rejonie ulic: Kujawska, Tartaczna, Lipowa, Młyńska, Topolowa w Solcu Kujawskim	XXXIV/232/2006 07 IV 2006 r.	Dz. Urz. Woj. Kuj.- Pom. Nr 74, poz.1253
3	Miejscowy plan zagospodarowania przestrzennego „Strumykowa” w Solcu Kujawskim	XIII/102/08 21 II 2008 r.	Dz. Urz. Woj. Kuj.- Pom. Nr 64, poz.1056
4	Miejscowy plan zagospodarowania przestrzennego terenów usługowych w rejonie ulic: Leśnej, Powstańców i Garbary w Solcu Kujawskim	XVIII/148/08 28 VIII 2008 r.	Dz. Urz. Woj. Kuj.- Pom. Nr 121, poz.1946
5	Miejscowy plan zagospodarowania przestrzennego terenu położonego w Solcu Kujawskim ograniczony od północy linią kolejową Piła Bydgoszcz-Toruń-Warszawa (dz. nr 1163), od zachodu ulicą Kujawską (dz. nr 1094) i granicami działek nr: 1039, 1038, 1037, 1036/2, 1048, 1050, 1051, 1073/3, od południa granicami działek nr: 1072/1, 1071/1, 1068/2, drogą krajową nr 10 (dz. nr 992/1), od wschodu granicami działek nr: 1131, 1130, 1029, 1115/1, 1115/2, 1114, 1110, 1095/10, 1095/13, 1095/5, 1095/8, 1095/7	XXXV/274/10 25 III 2010 r.	Dz. Urz. Woj. Kuj.- Pom. Nr 90, poz. 1093
6	Zmiana miejscowego planu zagospodarowania przestrzennego terenu usług, przemysłu i składów, położonego w Solcu Kujawskim wzdłuż północnej strony drogi Bydgoszcz - Toruń	XXXVII/287/10 27 V 2010 r.	Dz. Urz. Woj. Kuj.- Pom. Nr 118, poz. 1520
7	Miejscowy plan zagospodarowania przestrzennego terenu położonego w rejonie ulic: Toruńska, Tartaczna i Kujawska w Solcu Kujawskim	XXXVIII/292/10 29 VI 2010 r.	Dz. Urz. Woj. Kuj.- Pom. Nr 131, poz. 1672
8	Zmiana miejscowego planu zagospodarowania przestrzennego terenów targowo - wystawienniczych, przemysłowo – składowych i usługowo – handlowych w Solcu Kujawskim	XL/315/10 30 IX 2010r.	Dz. Urz. Woj. Kuj.- Pom. z 2011r. Nr 156, poz. 1321

Przewodniczący
Rady Miejskiej

mgr Jan Koszarski

