

RAPORT O STANIE GMINY ZA ROK 2022



Solec Kujawski, maj 2023





Spis treści

I.	WSTĘP	4
II.	INFORMACJE OGÓLNE	5
1.	Charakterystyka gminy	5
1.1	Charakterystyka ogólna.....	5
1.2	Środowisko przyrodnicze	7
1.3	Walory kulturowe.....	9
2.	Demografia	11
III.	INFORMACJE FINANSOWE	14
1.	Stan finansów gminy.....	14
2.	Wykonanie planu wydatków inwestycyjnych/majątkowych.....	20
3.	Wieloletnia prognoza finansowa.....	25
IV.	INFORMACJA O STANIE MIENIA KOMUNALNEGO	26
V.	INFORMACJA O REALIZACJI POLITYK, PROGRAMÓW I STRATEGII.....	29
1.	Strategia rozwoju miasta i gminy Solec Kujawski na lata 2014-2020 (+)	29
2.	Studium uwarunkowań i kierunków przestrzennego zagospodarowania gminy ...	30
3.	Miejscowe plany zagospodarowania przestrzennego	32
4.	Gminny Program Rewitalizacji na lata 2016 - 2023.....	33
5.	Wieloletni Program gospodarowania mieszkaniowym zasobem gminy Solec Kujawski na lata 2020-2027	37
6.	Gminny Program Opieki nad Zabytkami na lata 2022 - 2024.....	37
7.	Wieloletni plan rozwoju urządzeń wodociągowych i kanalizacyjnych.....	40
8.	Plan Gospodarki Niskoemisyjnej dla Gminy Solec Kujawski	43
9.	Program usuwania wyrobów zawierających azbest na lata 2017-2032.....	48
10.	Program opieki nad zwierzętami i zapobieganie bezdomności zwierząt.....	50
11.	Program Ochrony Środowiska na lata 2017 – 2020 (+2024).....	53
12.	Strategia integracji i rozwiązywania problemów społecznych na lata 2016-2023(+).	56
13.	Gminny Program Wspierania Rodziny na lata 2020-2022	57
14.	Gminny Program Profilaktyki i Rozwiązywania Problemów Alkoholowych oraz Przeciwdziałania narkomanii	61
15.	Roczny program współpracy z organizacjami pozarządowymi.....	67
VI.	REALIZACJA UCHWAŁ RADY MIEJSKIEJ	69
VII.	WSPÓŁPRACA Z INNYMI SPOŁECZNOŚCIAMI SAMORZĄDOWYMI.....	70
1.	Stowarzyszenie „Droga Ekspresowa S10”	70
2.	Porozumienia międzygminne.....	71



3.	Stowarzyszenia JST	72
4.	Współpraca międzynarodowa	72
VIII.	INNE ISTOTNE DZIAŁANIA BURMISTRZA	73
IX.	CZEŚĆ ANALITYCZNA	74
1.	Ład przestrzenny	74
1.1	Inwestycje drogowe	74
1.2	Inwestycje kubaturowe	79
1.3	Inwestycje sieciowe	82
1.4.	Inwestycje związane ze sportem i rekreacją	83
2.	Gospodarka Komunalna. Ochrona środowiska i rolnictwo	84
2.1	Zieleń miejska	84
2.2	Gospodarka leśna	92
2.3	Drogi, chodniki, place	92
2.4	Gospodarka ściekowa	94
2.5	Ochrona powietrza	94
2.6	Rolnictwo	96
2.7	Melioracja	96
2.8	Gospodarka odpadami	97
3.	Oświata i edukacja	107
4.	Gospodarka nieruchomościami	113
5.	Polityka społeczna	117
6.	Promocja, integracja	122
X.	PODSUMOWANIE	128



I. WSTĘP

Szanowni Państwo,

zgodnie z ustawą z dnia 8 marca 1990 r. o samorządzie gminnym, art. 28aa, burmistrz co roku do 31 maja przedstawia Radzie Miejskiej raport o stanie gminy - dokument określający kondycję gminy w najważniejszych obszarach jej działalności.

Prezentowany raport jest kontynuacją raportu za rok 2021 i stanowi podsumowanie ubiegłego roku przede wszystkim pod kątem inwestycji i finansów. Raport przedstawia wszystkie najważniejsze aspekty zakresu działania gminy w 2022 r., które wynikają ze strategicznych planów, realnych celów, potrzeb, przemyśleń, głosów mieszkańców. Co roku stoimy przed wieloma wyzwaniami. Podnoszenie komfortu życia mieszkańców jest jednym z najważniejszych wyzwań, które wymaga ciągłych inwestycji w infrastrukturę techniczną i społeczną. By przyspieszyć realizację zaplanowanych zadań staramy się pozyskać dofinansowanie ze źródeł zewnętrznych. Nie bez znaczenia jest Państwa zdanie i współpraca oraz Państwa poparcie, za co serdecznie dziękuję.

Zachęcam do zapoznania się z raportem.

Łączę wyrazy szacunku

Teresa Substyk

Burmistrz





II. INFORMACJE OGÓLNE

1. Charakterystyka gminy

1.1 Charakterystyka ogólna

Gmina Solec Kujawski położona jest w środkowej części województwa kujawsko-pomorskiego, w południowo-wschodniej części powiatu bydgoskiego. Graniczy z miastem Bydgoszcz (powiat grodzki) oraz gminami: Nowa Wieś Wielka (powiat bydgoski), Rojewo (powiat inowrocławski), Wielka Nieszawka i Zławieś Wielka (powiat toruński).



zdjęcie 1: Usytuowanie Gminy Solec Kujawski w powiecie bydgoskim



Jest gminą miejsko-wiejską, w skład której wchodzi miasto Solec Kujawski – siedziba gminy, miejscowości: Chrośna, Kabat, Makowiska, Otorowo, Przyłubie, Rudy, Wypaleniska, leśnictwa: Chojnaty, Gajtowo, Jarzębiec, Lesisko, Osiek, Ustronie, Zawiszyn. Miasto Solec Kujawski pod względem administracyjnym dzieli się na osiedla (jednostki pomocnicze miasta): Toruńskie, Staromiejskie, Leśne i Robotnicze oraz sołectwo Kujawska. Obszar wiejski gminy tworzą sołectwa: Chrośna, Kujawska, Otorowo-Makowiska i Przyłubie oraz osada Rudy. Ilustruje to niżej zamieszczona mapa.



zdjęcie 2: Mapa gminy Solec Kujawski

Nazwa miasta pochodzi od staropolskiego wyrazu sól, sołek – tzn. spichrz, magazyn zbożowy, gdzie składowano daniny dla księcia z całego księstwa kujawskiego, a w szczególności zboże. W 1325 roku osada otrzymała prawa miejskie z rąk księcia Kujaw – Przemysła. Prawie przez całe swoje istnienie miasto było znane jako ważny ośrodek przemysłu drzewnego.

Pod względem powierzchni gmina należy do większych w województwie kujawsko-pomorskim (26 miejsce). Ogólna powierzchnia gminy wynosi 175,4 km², w tym obszar miasta zajmuje 18,7 km², a obszar wiejski gminy 156,7 km².



Gmina charakteryzuje się korzystnym położeniem komunikacyjnym. Znajduje się przy drodze krajowej nr 10, łączącej Warszawę ze Szczecinem. Planowana jest przebudowa drogi i podniesienie jej parametrów do drogi ekspresowej (S-10). Z drogą krajową nr 10 łączą się drogi wojewódzkie nr 204, 394 i 397. Przez teren gminy prowadzi dwutorowa zelektryfikowana linia kolejowa nr 18 relacji Kutno – Piła, niedawno zmodernizowana.

W strukturze użytkowania gruntów całej gminy przeważają lasy, które zajmują powierzchnię 12 962 ha, co stanowi 74% obszaru gminy. Lasy komunalne zajmują 33 ha. Użytki rolne zajmują 2 539 ha (14,5%), w tym grunty orne 1871 ha (10,7%), a trwałe użytki zielone tj. łąki i pastwiska trwałe 668 ha (3,8%).

1.2 Środowisko przyrodnicze

Pod względem fizyczno-geograficznym obszar gminy Solec Kujawski znajduje się w makroregionie Pradolina Toruńsko-Eberswaldzka, w mezoregionie Kotlina Toruńska. Południowy skraj gminy sięga mezoregionu Równina Inowrocławska. Na obszarze gminy obserwuje się zróżnicowanie większości komponentów środowiska geograficznego.

Budowa geologiczna decyduje o występowaniu surowców naturalnych. Na terenie gminy Solec Kujawski występują powszechnie zasoby kruszywa naturalnego. Jednak ze względu na przeważające użytkowanie leśne, udokumentowanych i eksploatowanych złóż jest niewiele.

Lasy na terenie gminy Solec Kujawski zajmują aż 74% jej powierzchni. Na obszarze gminy znajduje się część rozległego kompleksu Puszczy Bydgoskiej. Wśród typów siedliskowych lasów na terenie gminy przeważają siedliska borowe – głównie bór mieszany świeży. W składzie gatunkowym drzewostanów dominuje sosna, a następnie: brzoza, świerk, olsza i dąb, w mniejszym stopniu występuje buk, modrzew, jesion, grab, klon, lipa i topola.

Obszar gminy Solec Kujawski jest zasobny w wody podziemne. Występują one w czterech piętrach wodonośnych: czwartorzędowym (najpłytszym) i trzeciorzędowym. Stanowią jeden z najważniejszych naturalnych zasobów na terenie gminy zarówno dla obecnego, jak i przyszłych pokoleń. Konieczna jest ich ochrona przed zanieczyszczeniami.

Obszar gminy Solec Kujawski nie jest zasobny w wody powierzchniowe. Sieć rzeczną stanowi głównie Wisła, która orientacyjnie stanowi północną granicę gminy oraz niewielkie cieki o charakterze rowów melioracyjnych.



Na terenie gminy Solec Kujawski znajdują się liczne formy prawnej ochrony przyrody i krajobrazu. W koncepcji krajowej sieci ekologicznej ECONET-POLSKA dolina Wisły wraz z otoczeniem, stanowi korytarz ekologiczny o znaczeniu międzynarodowym. Odcinek doliny w obrębie Kotliny Toruńskiej został uznany za obszar II kategorii (duża wartość przyrodnicza i dobre warunki do pełnienia funkcji korytarza). Z tego każda nowa inwestycja, w szczególności na terenie niższych teras rzecznych, powinna być wprowadzana racjonalnie, po szczegółowym przeanalizowaniu warunków środowiskowych.

Na terenie gminy znajduje się jeden rezerwat przyrody „Łążyn”. Ochroną objęto fragment boru świeżego o charakterze naturalnym z ponad 170-letnim drzewostanem sosnowym w celu zachowania ze względów naukowych i dydaktycznych. Rezerwat chroni ekosystem leśny, stare drzewostany sosnowe o charakterze naturalnym. Stwierdzono także okazy flory chronionej np. jałowca pospolitego, sasanki łąkowej i sasanki otwartej. Powierzchnia rezerwatu utworzonego w 2002 r. wynosi 26,22 ha.

Dno doliny Wisły objęte jest ochroną w ramach sieci ekologicznej Natura 2000. Na terenie gminy Solec Kujawski znajduje się fragment obszaru specjalnej ochrony ptaków „Dolina Dolnej Wisły” (kod obszaru PLB040003). Celem wyznaczenia obszarów „ptasich” Natura 2000, jest ochrona populacji dziko występujących ptaków oraz utrzymanie ich siedlisk w nie pogorszonym stanie. Obszar „Dolina Dolnej Wisły” obejmuje odcinek doliny Wisły, w jej dolnym biegu. Rzeka płynie w dużym stopniu naturalnym korytem, z namuliskami, łachami piaszczystymi i wysepkami. W dolinie zachowane są starorzecza i niewielkie torfowiska niskie. Brzegi pokrywają zarośla wierzbowe, lasy łąkowe, pola uprawne i pastwiska. Obszar stanowi ostoję ptasią o randze europejskiej z uwagi na fakt występowania co najmniej 44 gatunków ptaków z Załącznika I do Dyrektywy Ptasiej oraz 4 gatunki z Polskiej Czerwonej Księgi.

Na tym obszarze gniazduje około 180 gatunków ptaków oraz występuje bardzo ważny teren zimowy bielika. W okresie lęgowym obszar ten zasiedla około 1% populacji krajowej gatunków: nurogęś, ohar, rybitwa białoczelną, rybitwa rzeczna, zimorodek, ostrygojad. W okresie wędrówek, ptaki wodno-błotne koncentrują się w ilości do 50 tys. osobników. W okresie zimowym występuje co najmniej 1% populacji szlaku wędrówkowego gatunków: bielik, gągoł, nurogęś. Tutaj także zauważono bogatą faunę innych kręgowców, liczne gatunki zagrożone i prawnie chronione.

Na terenie gminy Solec Kujawski znajduje się Obszar Chronionego Krajobrazu Wydm Kotliny Toruńsko-Bydgoskiej. Obszary chronionego krajobrazu, zgodnie z ustawą o ochronie



przyrody, to tereny chronione ze względu na wyróżniające się krajobrazowo tereny o różnych typach ekosystemów, wartościowe w szczególności ze względu na możliwość zaspokajania potrzeb związanych z masową turystyką i wypoczynkiem lub ze względu na istniejące albo odtwarzane korytarze ekologiczne.

Na obszarze gminy Solec Kujawski znajduje się 38 uznanych pomników przyrody. Tą formą ochrony obejmuje się pojedyncze twory przyrody żywej i nieożywionej lub ich skupienia o szczególnej wartości naukowej, kulturowej, historyczno-pamiętkowej i krajobrazowej odznaczających się indywidualnymi wyróżniającymi je cechami. Są to głównie pojedyncze drzewa i grupy drzew, a jeden pomnik przyrody stanowi 7 głązów narzutowych w Przyłubiu.

1.3 Walory kulturowe

Gmina Solec Kujawski, zarówno miasto jak i obszar wiejski gminy, odznacza się wysokimi walorami historyczno-kulturowymi. Od czasu uzyskania praw miejskich przez Solec Kujawski w 1325 r. trwa rozwój miasta. W 1327 r. stał się miastem królewskim. Rozwijał się dynamicznie jako ośrodek handlowy ze względu na atrakcyjne położenie w pobliżu granicy polsko-krzyżackiej. Na terenie gminy zaznacza się działalność osadników – oleńców, którzy od XVII wieku osiedlali się na tych terenach.

Mimo, iż w mieście Solec Kujawski nie wykształciło się zabytkowe centrum z układem ulic koncentrycznie wychodzących z placu centralnego, to lokuje się je od rynku (obecnie pl. Jana Pawła II) wzdłuż ul. 23 Stycznia do Ronda im. Burmistrza Antoniego Nawrockiego.

Na terenie miasta Solec Kujawski znajdują się obiekty zabytkowe chronione na podstawie wpisu do rejestru zabytków i do gminnej ewidencji zabytków.

Do rejestru zabytków wpisano:

- Kościół parafialny p.w. św. Stanisława Biskupa i Męczennika w Solcu Kujawskim przy ul. 23 Stycznia 5 z 1911 r.,
- Zespół kościoła parafialnego p.w. Najświętszego Serca Pana Jezusa w Solcu Kujawskim przy ul. Bydgoskiej 9A z 1845 r.,
- Cmentarz rzymsko – katolicki parafii p.w. św. Stanisława Kostki przy ul. 23 Stycznia z około 1870 r.,



- Zespół domu, obecnie Szkoła Muzyczna – dom wraz z ogrodzeniem w Solcu Kujawskim przy ul. 23 Stycznia 13 z lat 1892-1903.

Na wiejskim obszarze gminy nie ma obiektów wpisanych do rejestru zabytków. Mimo to miejscowości wiejskie posiadają liczne obiekty o wartości historyczno-kulturowej. Należą do nich: zespoły dworskie, domy, zagrody, cmentarze, pozostałości młyna, dawne szkoły, dawne spichlerze, kapliczki, urządzenia hydrotechniczne, budynki gospodarcze itp.

Ogółem spośród obiektów wpisanych do gminnej ewidencji zabytków w mieście znajduje się 121 obiektów, a na terenach wiejskich gminy łącznie 81 obiektów.

Ponadto na terenie gminy znajduje się 131 obiektów lub zespołów obiektów zabudowy oraz 7 cmentarzy wpisanych do ewidencji zabytków. Są to w szczególności: budynki mieszkalne, zagrody, leśniczówki, zespoły młynów, zespół dworski, zespół dworca kolejowego, wieża ciśnień, dawny ratusz, budynki kolejowe, dawna rzeźnia. Spośród nich warto wymienić:

- dawny ratusz – obecnie budynek Urzędu Miejskiego w Solcu Kujawskim,
- zespół dworca kolejowego w Solcu Kujawskim,
- wodociągowa wieża ciśnień w Solcu Kujawskim,
- gazownia miejska (obecnie dom) w Solcu Kujawskim,
- budynki przemysłowe pofabryczne w Solcu Kujawskim,
- willa Anna przy ul. Toruńskiej 8 w Solcu Kujawskim,
- komisariat przy ul. Toruńskiej 15 w Solcu Kujawskim,
- cmentarz żydowski przy ul. Toruńskiej 46 w Solcu Kujawskim,
- cmentarz ewangelicki przy ul. Toruńskiej 46 w Solcu Kujawskim,
- dawna poczta przy ul. Wolności 2 w Solcu Kujawskim,
- dawna rzeźnia przy ul. Piastów 5 w Solcu Kujawskim,
- zespół młyna w Otorowie,
- zespół dworski we wsi Rudy,
- pozostałości młyna we wsi Rudy,
- zespół dworski we wsi Chrośna,
- budynki szkolne we wsiach: Chrośna, Otorowo, Przyłubie,
- budynki kolejowe w Przyłubiu,
- cmentarze ewangelickie we wsiach: Chrośna, Otorowo, Przyłubie, Wypaleniska.

Obiekty zabytkowe oprócz walorów historyczno-kulturowych stanowią bazę do rozwoju funkcji turystycznej.



2. Demografia

Liczba ludności

Położoną w powiecie bydgoskim gminę Solec Kujawski w 2021 roku zamieszkiwało 16 562 mieszkańców.

Tabela: Zmiana liczby ludności na przestrzeni lat 2012-2021

Obszar	Liczba ludności w poszczególnych latach										Różnica 2021- 2012
	2012	2013	2014	2015	2016	2017	2018	2019	2020	2021	
Polska	38 533 299	38 495 659	38 478 602	38 437 239	38 432 992	38 433 558	38 411 148	38 382 576	38 265 013	37 907 704	-625 595
Województwo	2 096 404	2 092 564	2 089 992	2 086 210	2 083 927	2 082 944	2 077 775	2 072 373	2 061 942	2 017 720	-78 684
Powiat	109 350	110 565	111 734	112 992	114 418	115 981	117 325	118 683	120 432	123 833	14 483
gminy powiatu bydgoskiego											
Białe Błota	18 693	19 215	19 608	20 161	20 694	21 268	21 792	22 450	23 206	25 012	6 319
Dąbrowa Chełmińska	7 926	7 978	8 033	8 115	8 218	8 285	8 349	8 369	8 415	8 509	583
Dobrcz	10 608	10 810	11 010	11 141	11 352	11 515	11 670	11 802	11 958	12 340	1 732
Koronowo	24 089	24 137	24 179	24 211	24 218	24 222	24 198	24 056	24 109	23 516	-573
Nowa Wieś Wielka	9 557	9 637	9 778	9 836	9 929	10 030	10 129	10 195	10 309	10 221	664
Osielsko	11 970	12 278	12 569	12 922	13 279	13 762	14 234	14 771	15 347	17 055	5 085
Siczenko	9 702	9 755	9 798	9 839	9 915	10 054	10 139	10 241	10 311	10 618	916
SOLEC KUJAWSKI	16 805	16 755	16 759	16 767	16 813	16 845	16 814	16 799	16 777	16 562	-243

Źródło: Opracowanie własne na podstawie Banku Danych Lokalnych GUS.

Na przestrzeni lat 2012-2020 liczba ludności tego obszaru pozostaje na zbliżonym poziomie, w roku 2021 odnotowuje się większy spadek, jest on na poziomie - 243 osób.

Analiza poszczególnych lat pokazuje, że liczba ludności gminy Solec Kujawski w pierwszym roku analizowanego okresu (2012-2013) spadła, w kolejnych latach (2014-2017) sukcesywnie wzrastała, natomiast ostatnie cztery lata (2018-2021) obrazują spadek liczby ludności.



W pozostałych gminach powiatu bydgoskiego zmiany te są już bardziej widoczne i zróżnicowane, przy czym wszystkie prócz Koronowa charakteryzują się wskaźnikiem dodatnim. W tym samym czasie liczba mieszkańców samego powiatu systematycznie wzrastała (do ponad 14 tys. osób), w przeciwieństwie do malejącej liczby ludności w województwie kujawsko-pomorskim (spadek o ponad 78 tys. osób) i w kraju (o ponad 625 tys. osób).

Według danych ewidencji ludności w Solcu Kujawskim, na koniec 2022 r. zameldowanych na pobyt stały w Solcu Kujawskim było 15 163 osób, z tego na terenie miasta 14 123 osób, a na terenie wsi 1 040 osób. Wśród zameldowanych na pobyt stały – 7 879 osób stanowiły kobiety, a 7 284 mężczyźni.

Ludność gminy Solec Kujawski stanowi 0,8% potencjału ludnościowego województwa kujawsko-pomorskiego oraz 13,4% ludności powiatu bydgoskiego.

Gęstość zaludnienia

Średnia gęstość zaludnienia w gminie Solec Kujawski w roku 2021 wyniosła 95 osób/km² i jest niższa niż średnia na terenie województwa kujawsko-pomorskiego (112 osób/km²) oraz na terenie Polski (121 osób/km²).

Tabela: Gęstość zaludnienia w Powiecie Bydgoskim roku 2021

Obszar	Liczba ludności	Gęstość zaludnienia
Polska	37 907 704	121
Województwo	2 017 720	112
Powiat bydgoski	123 833	89
pozostałe gminy powiatu bydgoskiego		
Białe Błota	25 012	204
Dąbrowa Chełmińska	8 509	68
Dobrcz	12 340	95
Koronowo	23 516	57



Nowa Wieś Wielka	10 221	69
Osielsko	17 055	168
Sicienko	10 618	59
SOLEC KUJAWSKI	16 562	95

Źródło: Opracowanie własne na podstawie Banku Danych Lokalnych GUS.

Struktura ludności

W 2021 r. na terenie gminy Solec Kujawski kobiety stanowiły 51,3% mieszkańców. 17,7% (najwięcej) populacji stanowiły osoby w wieku 65 lat i więcej, następnie osoby w wieku 35-44 - 16,7% i 14,4% osoby w wieku 45-54 lata.

Tabela: Liczba ludności gminy Solec Kujawski według wieku w 2021 r.

Grupy wiekowe	2021 r.		
	Ogółem	Mężczyźni	Kobiety
0-2	476	248	228
3-6	666	332	334
7-12	1104	576	528
13-15	574	299	275
16-18	495	265	230
19-24	971	496	475
25-34	2134	1099	1035
35-44	2766	1364	1402
45-54	2396	1217	1179
55-64	2049	1025	1024
65 i więcej	2931	1135	1796
Ogółem	16562	8 056	8 506

Źródło: Opracowanie własne na podstawie Banku Danych Lokalnych GUS.



III. INFORMACJE FINANSOWE

1. Stan finansów gminy

Sytuację finansową gminy, biorąc pod uwagę wykonanie dochodów i wydatków oraz wykonanie planu przychodów i rozchodów – na podstawie danych ze sprawozdania Rb-NDS, przedstawia poniższe zestawienie:

➤ dochody budżetowe	-	107.964.477,75 zł
➤ wydatki budżetowe	-	106.531.236,76 zł
➤ nadwyżka budżetowa	-	1.433.240,99 zł
➤ przychody	-	8.767.398,96 zł
➤ rozchody	-	8.317.314,57 zł
➤ stan środków pieniężnych na koniec 2022 r.	-	1.883.325,38 zł

Plan dochodów budżetowych w wysokości 127.470.474,50 zł wykonano w wysokości 107.964.477,75 zł, tj. w 84,7% planu (Zał. nr 1). Z tej kwoty 98.358.928,66 zł stanowią dochody bieżące, które w stosunku do planu (103.965.978,50 zł) zostały wykonane na poziomie 94,6%, a 9.605.549,09 zł stanowią dochody majątkowe, które w stosunku do planu (23.504.496 zł) zostały wykonane na poziomie 40,9%.

Plan wydatków budżetowych wynoszący po zmianach 127.920.558,89 zł, zrealizowano w wysokości 106.531.236,76 zł tj. w 83,3% (Zał. nr 2). Z tej kwoty 88.360.058,90 zł stanowią wydatki bieżące, które w stosunku do planu (103.212.656,04 zł) zostały wykonane na poziomie 85,6%, a 18.171.177,86 zł stanowią wydatki majątkowe, które w stosunku do planu (24.707.902,85 zł) zostały wykonane na poziomie 73,5%.

Planowany na 2022 r. deficyt budżetowy w wysokości (-) 450.084,39 zł nie wystąpił. Na dzień 31.12.2022 r. osiągnięto nadwyżkę budżetową w wysokości 1.433.240,99 zł (nadwyżka po uwzględnieniu wydatków finansowanych przychodami byłaby wyższa), natomiast stan środków pieniężnych na koniec 2022 r. wynosi 1.883.325,38 zł, z tego 1.809.651,39 zł pochodzi z niewykorzystanych środków



pieniężnych na rachunku bieżącym budżetu, wynikających z rozliczenia dochodów i wydatków nimi finansowanych związanych ze szczególnymi zasadami wykonywania budżetu określonymi w odrębnych ustawach, a kwota 73.673,99 zł stanowi nadwyżkę z lat ubiegłych, która zostanie przeznaczona na spłatę wcześniej zaciągniętych zobowiązań.

W 2022 roku osiągnięto przychody z tytułu nadwyżki z lat ubiegłych w wysokości 8.767.398,96 zł, w tym:

- Przychody jednostek samorządu terytorialnego z niewykorzystanych środków pieniężnych na rachunku bieżącym budżetu, wynikających z rozliczenia dochodów i wydatków nimi finansowanych związanych ze szczególnymi zasadami wykonywania budżetu określonymi w odrębnych ustawach – 2.367.871,24 zł,
- Przychody z zaciągniętych pożyczek i kredytów na rynku krajowym – 3.000.000 zł,
- Nadwyżki z lat ubiegłych – 203.904,72 zł
- Wolne środki, o których mowa w art. 217 ust. 2 pkt 6 uofp – 3.195.623 zł.

Na spłatę wcześniej zaciągniętych zobowiązań z tytułu kredytów oraz wykup 3 serii obligacji komunalnych przeznaczono w 2022 r. kwotę 5.428.896 zł. Z tej kwoty 2.000.000 zł przeznaczono na wykup obligacji, a 3.428.896 zł na spłatę kredytów. Ponadto ze środków dodatkowych uzyskanych z udziałów we wpływach z podatku dochodowego od osób fizycznych utworzono lokatę terminową w wysokości 2.888.418,57 zł.

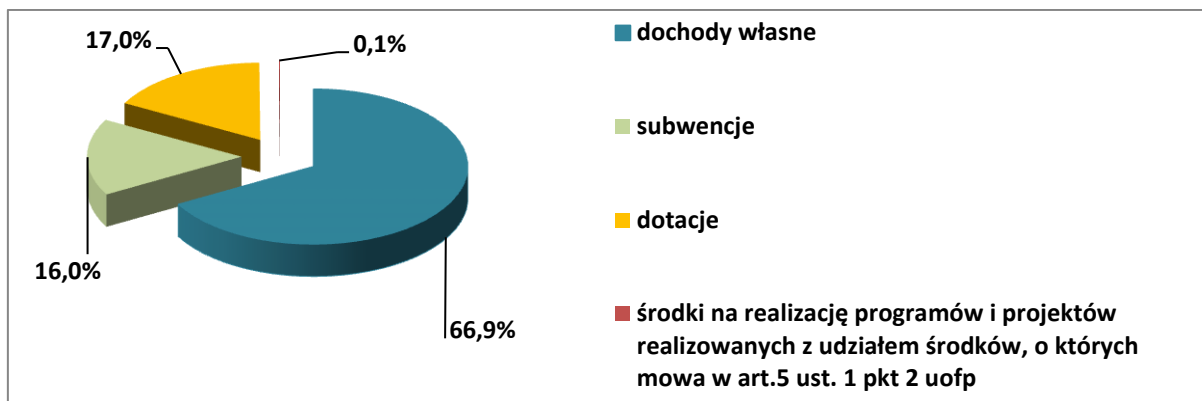
DOCHODY BUDŻETOWE

Za rok 2022 dochody budżetowe osiągnięto w wysokości 107.964.477,75 zł, co w stosunku do planu w wysokości 127.470.474,50 zł stanowi 84,7%. Szczegółową realizację dochodów wg podziałek klasyfikacji budżetowej przedstawia załącznik nr 1.

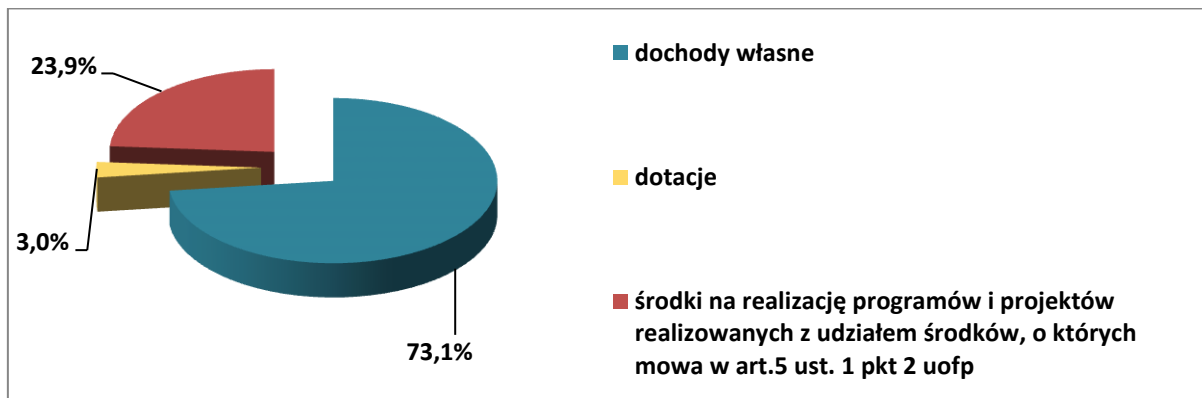
Wykonanie planu dochodów za 2022 rok w stosunku do planu rocznego oraz ich strukturę przedstawiają poniższe wykresy.



Struktura dochodów bieżących w 2022 r.



Struktura dochodów majątkowych w 2022 r.



Jak wynika z powyższych wykresów struktura dochodów bieżących w 2022 r. różni się od struktury w 2021 r. Zwiększył się udział dochodów własnych w dochodach bieżących ogółem, które w 2021 r. wyniosły 57,1% dochodów bieżących ogółem, a w 2022 r. wyniosły 66,9%. Zmalał natomiast udział dotacji (z 27,1% w 2021 r. do 17% w 2022 r.) i środków unijnych (z 0,3% w 2021 r. do 0,1% w 2022 r.). Subwencje, które w 2021 r. stanowiły 15,5%, w 2022 r. wyniosły 16% dochodów bieżących.

Udział dochodów własnych w dochodach majątkowych zmalał z 73,6% w roku 2021 do 73,1% w roku 2022. Zmalało też wykonanie dochodów z tytułu środków unijnych, które w 2021 roku stanowiły 26,4%, a w 2022 23,9% dochodów majątkowych ogółem. W 2022 r. udział dotacji wynosił 3% i jest wyższy od 2021 r. gdzie nie otrzymano dotacji majątkowych.



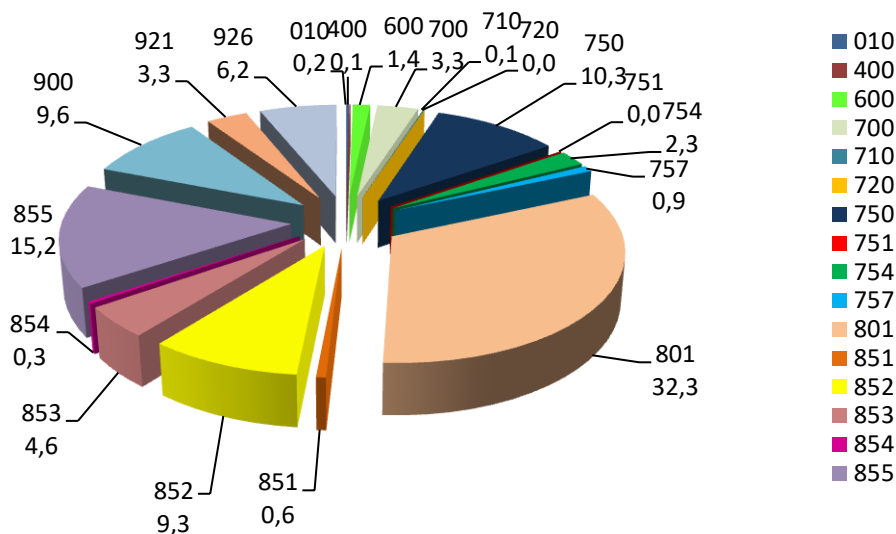
WYKONANIE PLANU WYDATKÓW BUDŻETOWYCH

Wydatki budżetowe za 2022 rok wyniosły 106.531.236,76 zł, co w stosunku do planu w wysokości 127.920.558,89 zł stanowi 83,3%. Z powyższej kwoty:

- wydatki bieżące wyniosły – 88.360.058,90 zł, tj. 85,6% planu wydatków bieżących (103.212.656,04 zł),
- wydatki majątkowe wyniosły – 18.171.177,86 zł, tj. 73,5% planu wydatków majątkowych (24.707.902,85 zł).

Udział poniesionych wydatków bieżących w wydatkach budżetowych ogółem stanowi 82,9%, natomiast udział poniesionych wydatków majątkowych w wydatkach budżetowych ogółem stanowi 17,1%.

Struktura wydatków bieżących w roku 2022



Największy udział w wydatkach bieżących wykazuje dział 801 - Oświata i wychowanie – 32,3% (2021 rok – 29,7%), następnie dział 855 – Rodzina – 15,2% (2021 rok – 27,8%), dział 750 – Administracja publiczna – 10,3% (2021 rok – 9,6%), dział 900 – Gospodarka komunalna i ochrona środowiska – 9,6% (2021 rok – 8,6%), dział 852 – Pomoc społeczna – 9,3% (2021 rok – 7,4%), dział 926 – Kultura fizyczna – 6,2% (2020 rok – 5,1%), dział 853 – Pozostałe zadania w zakresie polityki społecznej – 4,6% (2021 rok – 0,5%), dział



700 – Gospodarka mieszkaniowa – 3,3% (2021 rok – 4%), dział 921 – Kultura i ochrona dziedzictwa narodowego – 3,3% (2021 rok – 3,1%), dział 854 – Edukacyjna opieka wychowawcza – 0,3% (2021 rok – 1,4%), dział 600 – Transport i łączność – 1,4% (2021 rok – 1,2%). Pozostałe działy klasyfikacji mają najwyżej kilkuprocentowy udział w wydatkach bieżących. Struktura wydatków bieżących w 2022 roku nieznacznie różni się od struktury w roku 2021.

W przypadku analizy dynamiki wykonania wydatków bieżących w stosunku do roku 2021, to największy % wzrost wydatków nastąpił w dziale 853 – Pozostałe zadania w zakresie polityki społecznej (o 921%), w dziale 020 – Leśnictwo (o 646,5%), w dziale 754 – Bezpieczeństwo publiczne i ochrona przeciwpożarowa (o 405,2%), w dziale 757 – Obsługa długu publicznego (o 254%), w dziale 751 – Urzędy naczelnych organów władzy państwowej, kontroli i ochrony prawa oraz sądownictwa (o 193,6%), w dziale 852 – Pomoc społeczna (o 27,8%), w dziale 851 – Ochrona zdrowia (o 25,3%), w dziale 926 – Kultura fizyczna (o 23,7%), w dziale 600 – Transport i łączność (o 12,6%), w dziale 900 – Gospodarka komunalna i ochrona środowiska (o 13,3%), w dziale 801 – Oświata i wychowanie (o 10,4%), w dziale 921 – Kultura i ochrona dziedzictwa narodowego (o 9,4%), w dziale 750 – Administracja publiczna (o 8%).

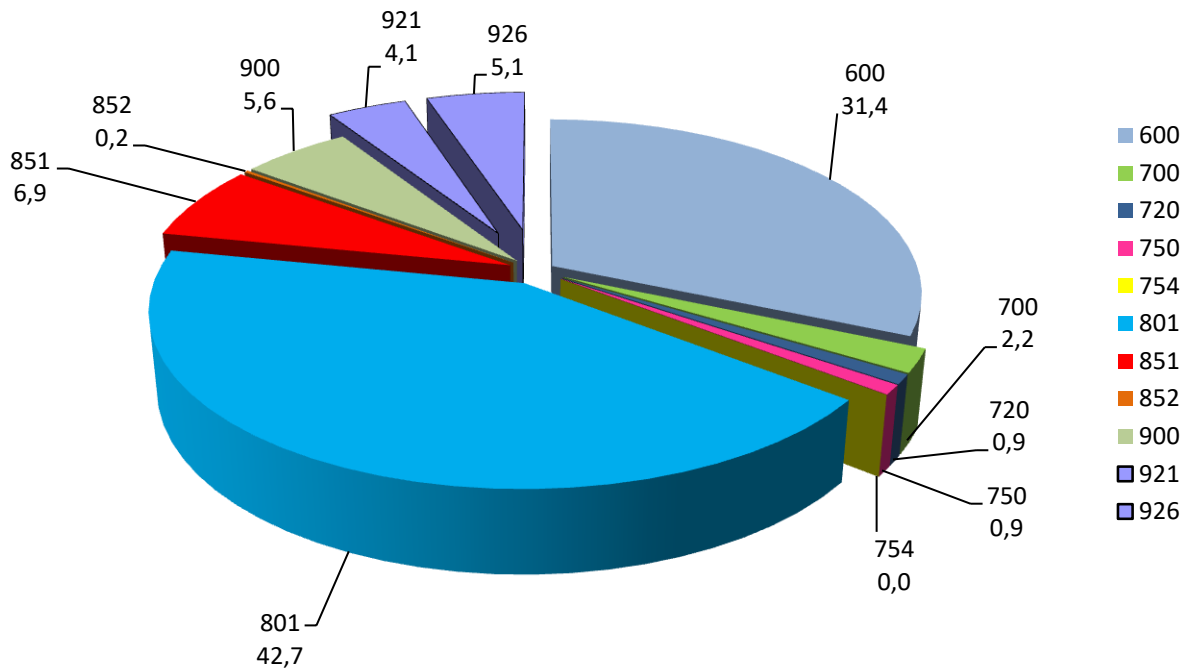
Duży spadek procentowy w 2022 roku w stosunku do 2021 roku wynika:

- w dziale - 720 – Informatyka (o 97,6%) – z realizacji w 2021 roku projektu pn. „Podniesienie kompetencji cyfrowych mieszkańców województw: kujawsko-pomorskiego i łódzkiego”,
- w dziale - 854 – Edukacyjna opieka wychowawcza (o 77,6%) – z przeniesienia wydatków na świetlice szkolne do nowego rozdziału klasyfikacji budżetowej w dziale 801,
- w dziale - 710 – Działalność usługowa (o 57,5%) – ze wstrzymania aktualizacji obowiązującego Studium uwarunkowań i kierunków zagospodarowania przestrzennego gminy Solec Kujawski z uwagi na trwające prace legislacyjne dotyczące obszernej zmiany ustawy o planowaniu i zagospodarowaniu przestrzennym oraz ograniczenia wydatków związanych z utrzymanie cmentarzy wpisanych do Gminnej Ewidencji Zabytków według wcześniej zaplanowanego harmonogramu,
- w dziale - 855 – Edukacyjna opieka wychowawcza (o 44,5%) – z zakończenia realizacji wypłat świadczeń wychowawczych w ramach Programu Rodzina 500+ (przejęcie zadania przez ZUS),



- w dziale - 700 – Gospodarka mieszkaniowa (o 18,1%) – z przeprowadzenia remontów w mniejszym zakresie niż zakładano,
- w dziale - 010 – Rolnictwo i łowiectwo (o 3,1%) – z wykonania w 2021 roku dezynsekcji na terenach nadwiślańskich i na obszarze Parku Miejskiego, natomiast w 2022 roku takich prac nie wykonano.

Struktura wydatków majątkowych w roku 2022



Inaczej natomiast kształtuje się udział poszczególnych działów w wydatkach majątkowych. Najwięcej wydatków majątkowych ponosi się w dziale 801 – Oświata i wychowanie (42,7%, 2021 rok – 9,9%), w dziale 600 – Transport i łączność (31,4 %, 2021 rok – 66,4%), w dziale 851 – Ochrona zdrowia (6,9%, 2021 rok – 2,3%), w dziale 900 – Gospodarka komunalna i ochrona środowiska (5,6%, 2021 rok – 11,6%), w dziale 926 – Kultura fizyczna (5,1%, 2021 rok – 0,9%), w dziale 921 – Kultura i ochrona dziedzictwa narodowego (4,1%, 2021 rok – 0,0%), w dziale – w dziale 700 – Gospodarka mieszkaniowa (2,2%, 2021 rok – 2%).

Jak wynika z dynamiki wydatków majątkowych w roku 2022 w porównaniu do roku 2021 nastąpił spadek o 4,1%.

Biorąc pod uwagę dynamikę wydatków majątkowych wg klasyfikacji budżetowej, to największy wzrost wydatków majątkowych w porównaniu z rokiem 2021 nastąpił w dziale



926 – Kultura fizyczna (o 463,1%), w dziale 801 – Oświata i wychowanie (o 298,4%), w dziale 851 – Ochrona zdrowia (o 178,2%), w dziale 700 – Gospodarka mieszkaniowa (o 6%).

Duży spadek procentowy w 2022 roku w stosunku do roku 2021 w poszczególnych działach wynika z:

- w dziale 852 – Pomoc społeczna (o 96,4%) – w roku 2022 były ponoszone wydatki majątkowe na dwa zadanie inwestycyjne pn. „Rewitalizacja społeczno-gospodarcza – przebudowa budynku przy ul. Kościuszki 12” oraz „Termomodernizacja budynku przy ul. Kościuszki 12 – segment C”, które zostały zakończone.
- w dziale 750 – Administracja publiczna (o 60,5%) – w roku 2022 były ponoszone wydatki majątkowe na zadanie inwestycyjne pn. „Zamontowanie klimatyzacji w pomieszczeniach budynku urzędu przy ul. 23 Stycznia 7”, które zostało zakończone.
- w dziale 600 – Transport i łączność (o 56,1%) - w roku 2022 były ponoszone duże nakłady finansowe na zadanie inwestycyjne pn. „Rewitalizacja społeczno-gospodarcza Placu Jana Pawła II i przyległych ulic” oraz na zadanie „Budowa ścieżki rowerowej Otorowo-Solec Kujawski”, natomiast w roku 2023 wydatki były już niższe i zadania ostatecznie zostały zakończone.
- w dziale 900 – Gospodarka komunalna i ochrona środowiska (o 55,1%) – w roku 2022 były ponoszone wydatki majątkowe na zadanie inwestycyjne pn. „Budowa kanalizacji deszczowej na os. Leśnym”, które zostało zakończone.

2. Wykonanie planu wydatków inwestycyjnych/majątkowych

Plan wydatków majątkowych gminy na 2022 r. w kwocie 24.707.902,85 zł zrealizowany został w kwocie 18.171.177,86 zł, tj. 73,5%.

Wydatki majątkowe gminy w 2022 roku sfinansowane zostały ze środków własnych gminy w wysokości 14.646.320,78 zł, z dotacji i innych źródeł w wysokości 503.449,99 zł oraz ze środków otrzymanych z budżetu Unii Europejskiej w wysokości 3.021.407,09 zł.

W 2022 r. największy udział w strukturze wydatków inwestycyjnych stanowiły nakłady poniesione w dziale 801 – Oświata i wychowanie – 42,7%, w dziale 600 – Transport i łączność – 31,4%, w dziale 851 – Ochrona zdrowia – 6,9%, w dziale 900 – Gospodarka komunalna i ochrona środowiska – 5,6%, w dziale 926 – Kultura fizyczna – 5,1%, w dziale 921 – Kultura i ochrona dziedzictwa narodowego – 4,1%, w dziale 700 – Gospodarka mieszkaniowa – 2,2%, w dziale 720 – Informatyka oraz w dziale 750 – Administracja publiczna – 0,9% i w dziale 852 – Pomoc społeczne – 0,2%. Na zadania inwestycyjne zrealizowane we własnym zakresie wydatkowano kwotę 18.080.876,08 zł.



W poszczególnych działach klasyfikacji budżetowej wykonano następujące zadania:

010-Rolnictwo i łowiectwo					
Nazwa zadania inwestycyjnego	Nakłady poniesione do dnia 31.12.2021 r.	2022			Okres realizacji
		Plan	Wykonanie	% wykonania	
1	2	3	4	5	6
010-Rolnictwo i łowiectwo	0,00	300 000,00	0,00	0,0%	x
„Budowa sieci wodociągowej w ul. Wyczółkowskiego – I etap”	0,00	300 000,00	0,00	0,0%	2021-2024
Razem:	0,00	300 000,00	0,00	0,0%	x
600-Transport i łączność					
Nazwa zadania inwestycyjnego	Nakłady poniesione do dnia 31.12.2021 r.	2022			Okres realizacji
		Plan	Wykonanie	% wykonania	
„Przebudowa dróg wojewódzkich – ul. Kościuszki i ul. Toruńska”	0,00	621 046,00	620 929,96	99,9%	2018-2021
Uruchomienie przeprawy promowej przez Wisłę na wysokości Solca Kujawskiego i Czarnowa	470 765,26 (w tym dotacja 236 734,68)	131 178,00	77 801,78	59,3%	2018-2022
Budowa odcinków dróg na os. Leśnym - ul. Prosta, Łąkowa, Zbożowa	8 740 057,61	3 046 725,00	2 834 202,28	93,0%	2020-2022
Budowa odcinków dróg na os. Leśnym - ul. Targowa, droga nr 050859C i nr 050860C	0,00	1 326 879,00	1 326 877,50	99,9%	2019-2022
Przebudowa ul. Ułańskiej	0,00	443 000,00	442 871,53	99,9%	2021-2022
Utwardzanie drogi wewnętrznej wraz z odwodnieniem przy ul. Św. Stanisława	0,00	20 000,00	0,00	0,0%	2020-2023
Budowa ścieżki rowerowej przy ul. Leśnej w Solcu Kujawskim	2 594 909,94	3 184 108,00	240 360,00	7,5%	2019-2023
Rewitalizacja społeczno-gospodarcza Placu Jana Pawła II i przyległych ulic	107 953,87	145 971,72	124 598,42	85,4%	2017-2022
Zakup wiaty autobusowej w Chrośnie	0,00	7 380,00	7 380,00	100,0%	2022
Przebudowa mostu na rzece Struga Młyńska we wsi Otorowo	0,00	25.704,00	25.704,00	100%	2022
Razem:	11 913 686,68	8 951 991,72	5 700 725,47	63,7%	x



700-Gospodarka mieszkaniowa					
Nazwa zadania inwestycyjnego	Nakłady poniesione do dnia 31.12.2021 r.	2022			Okres realizacji
		Plan	Wykonanie	% wykonania	
Adaptacja kontenera na kontener biurowy przy ulicy Ugory	0,00	10 000,00	1 968,00	19,7%	2020-2023
Wykonanie przyłącza energetycznego w Środowiskowym Domu Samopomocy	0,00	6 000,00	0,00	0,0%	2022
Wykup nieruchomości gruntowych zabudowanych i niezabudowanych	0,00	2 087 904,00	402 919,00	19,3%	2022
Budowa i termomodernizacja komunalnych budynków mieszkalnych (dokumentacja)	19 692,00	10 000,00	0,00	0,0%	2021-2023
Razem:	19 692,00	2 113 904,00	404 887,00	19,2%	x

720-Informatyka					
Nazwa zadania inwestycyjnego	Nakłady poniesione do dnia 31.12.2021 r.	2022			Okres realizacji
		Plan	Wykonanie	% wykonania	
Zakup infrastruktury technicznej z uruchomieniem systemów: e-Administracja i SIP w ramach projektu pn. "Infostrada Kujaw i Pomorza 2.0"	50 019,33	282 623,00	159 809,64	56,5%	2018-2023
Razem:	50 019,33	282 623,00	159 809,64	56,5%	x

750-Administracja publiczna					
Nazwa zadania inwestycyjnego	Nakłady poniesione do dnia 31.12.2021 r.	2022			Okres realizacji
		Plan	Wykonanie	% wykonania	
Modernizacja sieci szerokopasmowej	0,00	50 000,00	44 501,40	89,0%	2020-2022
Zakupy informatyczne dla urzędu	0,00	32 584,00	12 915,00	39,6%	2019-2021
Zakup wiaty rowerowej	0,00	3 726,00	3 725,10	99,9%	2022-2023
Zakup sprzętu oraz oprogramowania w ramach zadania "Program Cyfrowa Gmina"	0,00	95 681,00	95 680,73	99,9%	2022
Razem:	0,00	181 991,00	156 822,23	86,2%	x



754-Bezpieczeństwo publiczne i ochrona przeciwpożarowa					
Nazwa zadania inwestycyjnego	Nakłady poniesione do dnia 31.12.2021 r	2022			Okres realizacji
		Plan	Wykonanie	% wykonania	
Wymiana bramy garażowej i drzwi zewnętrznych	0,00	6 500,00	6.500,00	100,0%	2022
Budowa monitoringu miejskiego	0,00	55 590,00	0,00	0,0%	
Razem:	0,00	62 090,00	6 500,00	10,5%	x

801-Oświata i wychowanie					
Nazwa zadania inwestycyjnego	Nakłady poniesione do dnia 31.12.2021 r.	2022			Okres realizacji
		Plan	Wykonanie	% wykonania	
Rozbudowa budynku Szkoły Podstawowej nr 4	614 867,66	7 107 133,09	6 990 570,03	98,4%	2018-2022
Zakup wyposażenia w ramach projektu „Laboratorium Przyszłości” w Szkole Podstawowej nr 4		140 796,04	140 796,04	100,00%	2021-2022
Budowa kompleksu szkolnego na potrzeby nauczania podstawowego i gimnazjalnego na Osiedlu Toruńskim w Solcu Kujawskim	17 701 530,98	467 772,00	467 772,00	100,0%	2009-2022
Modernizacja pomieszczeń sanitarnych w Przedszkolu Publicznym nr 1 „Promyczek”		74 000,00	74 000,00	100,0%	2022
Wykonanie prac konserwatorskich elewacji zabytkowego budynku Szkoły Muzycznej I stopnia w Solcu Kujawskim		16 000,00	12 964,20	81,0%	2022-2023
Razem:	18 316 398,64	7 871 291,13	7 751 692,27	98,5%	x

851-Ochrona zdrowia					
Nazwa zadania inwestycyjnego	Nakłady poniesione do dnia 31.12.2021 r.	2022			Okres realizacji
		Plan	Wykonanie	% wykonania	
Przebudowa budynku przychodni przy ul. Powstańców 7A	257 180,34	105 458,00	104 126,96	98,7%	2020-2022
Termomodernizacja budynku przychodni zdrowia przy ul. Powstańców	227 606,40	1 148 634,00	1 147 572,99	99,9%	2019-2022
Razem:	484 786,74	1 254 092,00	1 251 699,95	99,8%	x



852-Pomoc społeczna					
Nazwa zadania inwestycyjnego	Nakłady poniesione do dnia 31.12.2021 r.	2022			Okres realizacji
		Plan	Wykonanie	% wykonania	
Montaż klimatyzacji w 4 pomieszczeniach w budynku Środowiskowego Domu Samopomocy przy ul. 29 Listopada 10 w Solcu Kujawskim	0,00	34 440,00	34 440,00	100,0%	2022
Razem:	0,00	34 440,00	34 440,00	100,0%	x

900-Gospodarka komunalna i ochrona środowiska					
Nazwa zadania inwestycyjnego	Nakłady poniesione do dnia 31.12.2021 r.	2022			Okres realizacji
		Plan	Wykonanie	% wykonania	
Zakup altan handlowych	0,00	12 000,00	11 300,00	94,2%	2022
Ograniczenie niskiej emisji poprzez wymianę źródeł ciepła zasilanych paliwami stałymi w budynkach i lokalach mieszkalnych na terenie Gminy Solec Kujawski	0,00	6 000,00	6 000,00	100,0%	2022
Przebudowa z rozbudową oświetlenia na os. Leśnym	132 390,01	1 864 155,00	979 970,55	52,6%	2017-2023
Zagospodarowanie Skweru gen. Antoniego Hedy-Szarego wraz z budową tężni solankowej	0,00	21 330,00	21 330,00	100,0%	2022-2023
Razem:	132 390,01	1 903 485,00	1 018 600,55	53,5%	x

921-Kultura i ochrona dziedzictwa narodowego					
Nazwa zadania inwestycyjnego	Nakłady poniesione do dnia 31.12.2021 r.	2022			Okres realizacji
		Plan	Wykonanie	% wykonania	
Przebudowa świetlicy wiejskiej we wsi Przyłubie w Gminie Solec Kujawski	17 834,13	751 626,00	751 625,16	99,9%	2015-2022
Razem:	17 834,13	751 626,00	751 625,16	99,9%	x



926-Kultura fizyczna					
Nazwa zadania inwestycyjnego	Nakłady poniesione do dnia 31.12.2021 r.	2022			Okres realizacji
		Plan	Wykonanie	% wykonania	
Podwyższenie części trybun na stadionie głównym przy ul. Sportowej 1 w Solcu Kujawskim	0,00	9 320,00	9 314,63	99,9%	2022
Przebudowa pomieszczenia w budynku krytej pływalni na potrzeby uruchomienia saun i grotty solnej	8 115,00	910 952,74	910 952,74	100,0%	2019-2022
Zagospodarowanie terenów po byłej Nasycalni Podkładów Kolejowych w Solcu Kujawskim – I etap (Nasycalnia Sportu)	0,00	30 000,00	0,00	0,0%	2021-2023
Zakup i montaż tablicy świetlnej wyników na stadionie głównym przy ul. Sportowej 1 w Solcu Kujawskim	0,00	17 000,00	14 108,22	83,0%	2022
Razem:	8 115,30	1 000 369,00	934 375,59	93,4%	x

Łącznie wydatki majątkowe za 2022 rok wykonano w wysokości 18.171.177,86 zł, co w stosunku do poniesionych wydatków ogółem stanowi 24.707.902,85, tj. 73,5%.

3. Wieloletnia prognoza finansowa

- harmonogram spłat i obsługi zadłużenia (w zł):

Lata	Kwota długu na 01.01	Przychody	Rozchody	Wydatki zmniejszające dług	Kwota długu na 31.12	Wydatki na obsługę długu - poniesione (2019-2022) i prognozowane (2023-2025)
2019	23 352 258	5 000 000	5 678 896	1 113 642	21 559 720	699 464,38
2020	21 559 720	4 000 000	5 178 896	1 113 642	19 267 182	411 157,50
2021	19 267 182	3 000 000	5 178 896	1 113 642	15 327 976	230 095,74
2022	15 327 976	3 000 000	5 428 896	467 772	13 077 976	814 462,56



2023	13 077 976		5 928 896	0	7 149 080	1 034 081,00
2024	7 149 080		6 149 080	0	1 000 000	1 056 975,00
2025	1 000 000		1 000 000	0	0	111 975,00

Zakres przedmiotowy i szczegółowy realizacji inwestycji zadań inwestycyjnych przedstawiono w części analitycznej niniejszego raportu – pkt. IX.

IV. INFORMACJA O STANIE MIENIA KOMUNALNEGO

Wartość brutto mienia gminy nadzień 31.12.2021 r. wynosiła **313.482.978,41 zł**. W okresie do 31.12.2022 r. majątek gminy wzrósł o **25.869.559,98 zł**, natomiast w wyniku sprzedaży oraz likwidacji zmniejszył się o **8.598.411,57 zł**. Wartość majątku brutto na dzień 31.12.2022 r. wynosi **330.754.126,82 zł** i jest wyższa od stanu sprzed roku o **17.271.148,41 zł**. Zestawienie zmian w mieniu gminy Solec kujawski w 2022 roku przedstawia poniższa tabela:

L.p.	Nazwa grupy	Wartość początkowa na dzień 31.12.2021	Przychody	Rozchody	Wartość brutto na dzień 31.12.2022
1.	2.	3.	4.	5.	6.
I.	Środki trwałe	283 525 537,41	24 819 883,18	8 160 841,40	300 184 579,19
	<i>w tym:</i>				
1.	Grunty	29 646 988,13	462 162,39	285 335,50	29 823 815,02
2.	Budynki i lokale	102 788 374,49	17 542 380,43	7 117 834,64	113 212 920,28
3.	Obiekty inżynierii lądowej i wodnej	136 441 607,75	6 469 815,40	713 266,74	142 198 156,41
4.	Kotły i maszyny energetyczne	66 075,93			66 075,93
5.	Maszyny, urządzenia i aparaty ogólnego zastosowania	7 497 570,15	235 947,31	17 173,60	7 716 343,86
6.	Specjalistyczne maszyny, urządzenia i aparaty	148 129,86		9 865,53	138 264,33
7.	Urządzenia techniczne	3 014 373,50	45 890,76	0,00	3 060 264,26
8.	Środki transportu	1 212 493,49			1 212 493,49
9.	Narzędzia, przyrządy, ruchomości, wyposażenie	2 709 924,11	63 686,89	17 365,39	2 756 245,61
10.	Inwentarz żywy	0,00	0,00	0,00	0,00
II.	Pozostałe środki trwałe	10 032 953,71	938 392,20	369 219,85	10 602 126,06
III.	Wartości niematerialne i prawne	587 677,20	111 284,60	40 645,52	658 316,28
IV.	Długoterminowe aktywa finansowe (udziały)	19 249 140,00			19 249 140,00
V.	Należności długoterminowe (wierzycelności przyszłych okresów)	87 670,09		27 704,80	59 965,29
	Razem:	313 482 978,41	25 869 559,98	8 598 411,57	330 754 126,82



Struktura majątku gminy wg stanu na dzień 31.12.2022 r. przedstawia się następująco :

• środki trwałe	90,75 %
• środki trwałe w użytkowaniu	3,21 %
• wartości niematerialne i prawne	0,20 %
• finansowy majątek trwały	5,82 %
• wierzytelności przyszłych okresów	0,02 %

Razem: 100,00 %

Istotną część majątku gminy stanowią grunty. W wyniku przeprowadzonej komunalizacji i nabycia w 2022 r., powierzchnia gruntów zwiększyła się o 2,7 ha natomiast w wyniku sprzedaży i przekształcenia użytkowania wieczystego w prawo własności z mocy obowiązujących przepisów, powierzchnia gruntów zmniejszyła się o 8,4 ha. Na dzień 31.12.2022 r. gmina posiada ogółem **504,8 ha** gruntów, z czego:

- ✓ użytki rolne – 200,2 ha
- ✓ grunty leśne – 30,9 ha
- ✓ grunty zabudowane i zurbanizowane – 99,9 ha
- ✓ tereny komunikacyjne – 172,9 ha
- ✓ grunty pod wodami – 0,5 ha
- ✓ tereny różne – 0,4 ha

Oprócz rzeczowego majątku trwałego gmina posiada majątek finansowy (konto 030), na który składa się:

1.	16 udziałów po 100.000 zł/udział wniesionych w postaci aportu	1.600.000,00 zł
	do Komunalnego Przedsiębiorstwa Energetyki Ciepłej Sp. z o. o. w Bydgoszczy	
2.	419 udziałów po 60 zł/udział w Telewizji Solec Sp. z o. o.	25.140,00 zł



3. 340 udziałów po 1.000 zł/udział w spółce „SOLMED” Sp. z o. o. 340.000,00 zł
4. udział w Funduszu Poręczeń Kredytowych w Toruniu 5.000,00 zł
5. 34.558 udziałów po 500 zł/udział wniesionych w postaci aportu do Zakładu Gospodarki Komunalnej Sp. z o.o. w Solcu Kujawskim 17.279.000,00 zł

Razem: 19.249.140,00 zł

Stan Gminnego Zasobu nieruchomości (grunty)

Jednostka ewidencyjna	Obręb	Powierzchnia w zasobie (ha)
Solec Kujawski – M	Solec Kujawski M.	363,2 w tym 14,4 grunty Skarbu Państwa będące w użytkowaniu wieczystym gminy
	Solec Kujawski – G	
	Chrośna	7,0
	Makowiska	10,8
	Otorowo	12,8
	Przyłubie	51,3
	Wypaleniska	16,3
Łącznie:		461,4

Grunty Gminy Solec Kujawski przekazane w użytkowanie wieczyste

Jednostka ewidencyjna	Obręb	Powierzchnia w użytkowaniu wieczystym (ha)
Solec Kujawski – M	Solec Kujawski M.	43,3
Solec Kujawski – G	Chrośna	0
	Makowiska	0
	Otorowo	0,1
	Przyłubie	0
	Wypaleniska	0
Łącznie:		43,4



Szczegółowe informacje dotyczące mienia komunalnego zawarte są na stronie <https://mst-solec-kujawski.rbip.mojregion.ino/wpcontent/upads/sites/122/2012/06/informacja-o-stanie-mienia-gminy-za-2022-rok.pdf>

V. INFORMACJA O REALIZACJI POLITYK, PROGRAMÓW I STRATEGII

1. Strategia rozwoju miasta i gminy Solc Kujawski na lata 2014-2020 (+)

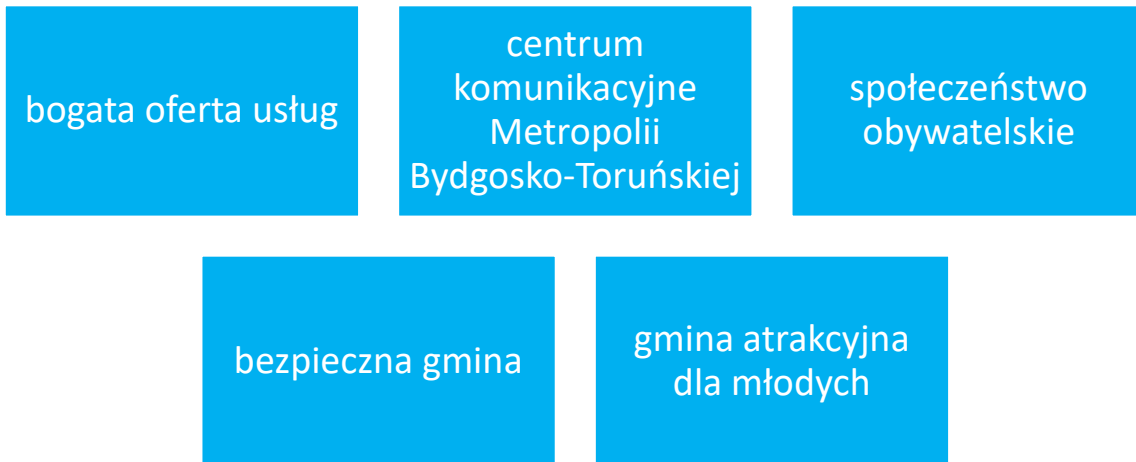
Strategia Rozwoju Miasta i Gminy Solc Kujawski na lata 2014 – 2020 (+) stanowi podstawę podejmowanych przez organy gminy działań, zmierzających do osiągnięcia celu, jakim jest dynamiczny i zrównoważony rozwój zbliżający gminę do standardów Unii Europejskiej. Aktualnie obowiązująca „Strategia” została opracowana na lata 2014 -2020 (+) i została przyjęta uchwałą nr XXXV/318/13 Rady Miejskiej w Solcu Kujawskim z dnia 19 grudnia 2013 r. w sprawie przyjęcia Strategii rozwoju miasta i gminy Solc Kujawski na lata 2014 – 2020(+). Uchwałą nr V/111/66/19 Rady Miejskiej w Solcu Kujawskim z dnia 28 czerwca 2019 roku w sprawie przystąpienia do opracowania aktualizacji „Strategii Rozwoju Miasta i Gminy Solc Kujawski na lata 2014-2020, przystąpiono do opracowania aktualizacji „Strategii Rozwoju Miasta i Gminy Solc Kujawski na lata 2014-2020 (+)” z jednoczesnym wydłużeniem okresu jej obowiązywania do 2025 (+).

W strategii zostały wyznaczone cele oraz przedsięwzięcia związane z rozwojem gminy. Strategiczny cel wskazany w strategii to





Strategia określa następujące cele operacyjne:



Jedną z funkcji strategii jest szeroka informacja o polityce rozwoju gminy na tle gospodarczych, społecznych i prawnych uwarunkowań rozwoju. Stąd też praktycznie wszystkie informacje zawarte w niniejszym Raporcie stanowią informację z realizacji tego strategicznego dokumentu. Informacja z wykonania zadań określonych w strategii została zamieszczona na stronie <https://soleckujawski.pl/news/realizacja-strategii-rok-2021>.

2. Studium uwarunkowań i kierunków przestrzennego zagospodarowania gminy

Gmina wykonuje określone ustawami zadania publiczne o charakterze ponadgminnym w zakresie planowania przestrzennego. W szczególności należą do nich sporządzanie i uchwalanie dokumentów planistycznych w zakresie zagospodarowania przestrzennego. Podstawowymi działaniami w tym zakresie są: planowanie (konceptyjne i realizacyjne) nowych terenów pod budownictwo mieszkaniowe, mieszkaniowo-usługowe i letniskowe, terenów rekreacyjnych, brakujących elementów infrastruktury technicznej (drogi, kanalizacja, gazyfikacja) z uwzględnieniem w szczególności obszarów ochrony przyrody, obszarów szczególnego zagrożenia powodzią, terenów górniczych.

Ustawa o planowaniu i zagospodarowaniu przestrzennym zobowiązuje każdy samorząd gminny do opracowania i uchwalenia studium uwarunkowań i kierunków zagospodarowania przestrzennego w celu określenia polityki przestrzennej gminy. Jednakże studium

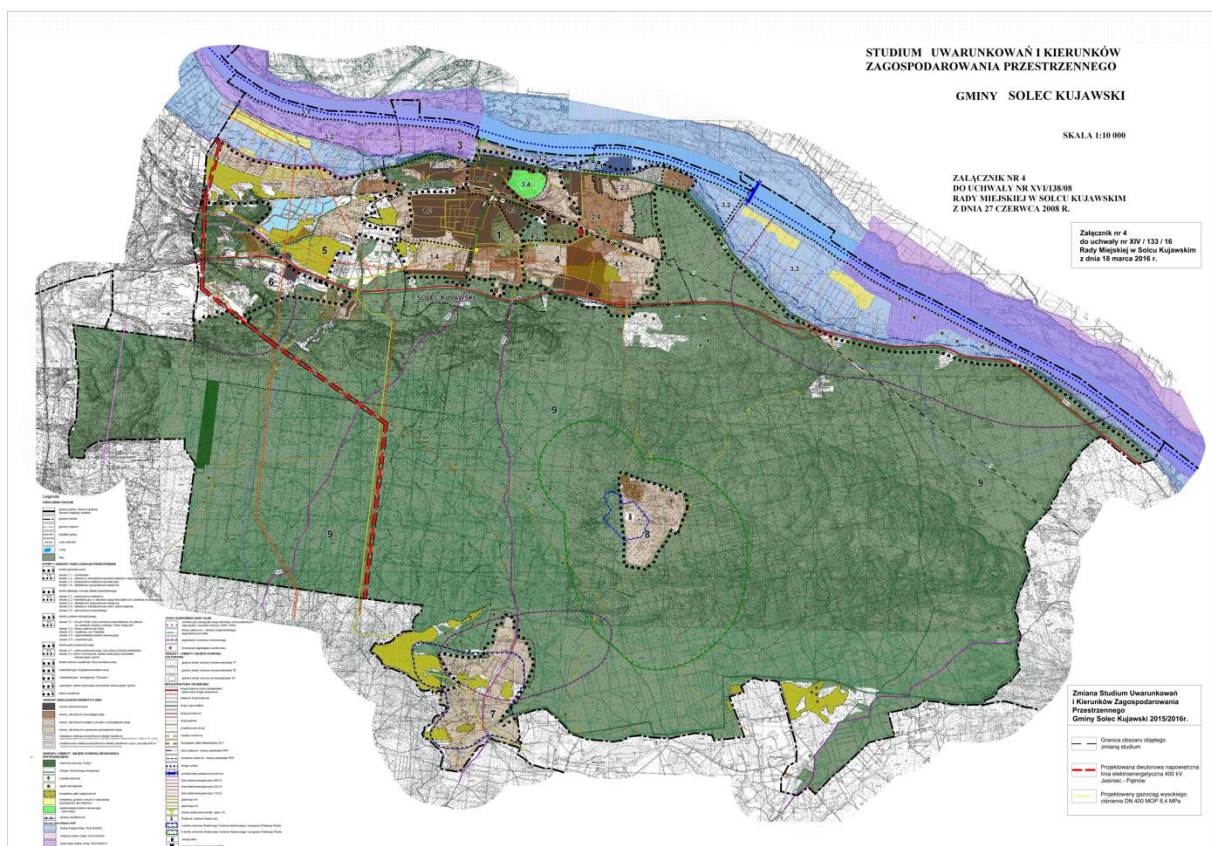


uwarunkowań i kierunków zagospodarowania przestrzennego nie jest aktem prawa miejscowego i na jego podstawie nie można wydawać decyzji administracyjnych.

Studium jest opracowaniem kierunkowym w zakresie planowania przestrzennego, które wyznacza kierunki polityki przestrzennej na obszarze gminy.

Gmina posiada obowiązujące Studium uwarunkowań i kierunków zagospodarowania przestrzennego gminy Solec Kujawski, które zostało przyjęte uchwałą Nr XVI/138/08 Rady Miejskiej w Solcu Kujawskim z dnia 27 czerwca 2008r., zmienione uchwałą Nr XIV/133/16 Rady Miejskiej w Solcu Kujawskim z dnia 18 marca 2016 r.

Przestrzenny obraz kierunków zagospodarowania przestrzennego gminy przedstawia rysunek studium stanowiący załącznik nr 4 do uchwały o przyjęciu studium.



Studium uwarunkowań i kierunków przestrzennego zagospodarowania gminy – dostępne jest na stronie internetowej BiP tutaj. Urzędu, pod adresem:

<http://mst-solec-kujawski.rbip.mojregion.info/studium-uwarunkowan-i-kierunkow-zagospodarowania-przestrzennego-gminy-solec-kujawski-2/>



Zgodnie z art. 32 ustawy o planowaniu i zagospodarowaniu przestrzennym (t.j. Dz. U. z 2022 poz. 503 z późn. zm.), w celu oceny aktualności studium i planów miejscowych Burmistrz dokonuje analizy zmian w zagospodarowaniu przestrzennym gminy, ocenia postępy w opracowywaniu planów miejscowych i opracowuje wieloletnie programy ich sporządzania w nawiązaniu do ustaleń studium, z uwzględnieniem decyzji zamieszczonych w rejestrach oraz wniosków w sprawie sporządzenia lub zmiany planu miejscowego.

Przekazuje Radzie Miejskiej wyniki analiz, o których mowa powyżej, po uzyskaniu opinii gminnej komisji urbanistyczno-architektonicznej, co najmniej raz w czasie kadencji.

Rada Miejska podejmuje uchwałę w sprawie aktualności studium i planów miejscowych.

Ostatnia ocena aktualności - Uchwała Nr LI/405/18 Rady Miejskiej w Solcu Kujawskim z dnia 12 października 2018r., dostępna na stronie internetowej BiP tut. Urzędu, pod adresem:

<http://mst-solec-kujawski.rbip.mojregion.info/uchwaly-nr-li40518-rady-miejskiej-w-solcu-kujawskim-w-sprawie-oceny-aktualnosci-studium-uwarunkowan-i-kierunkow-zagospodarowania-przestrzennego-gminy-solec-kujawski-oraz-obowiazujacych-miejscowych-p/>

3. Miejscowe plany zagospodarowania przestrzennego

Głównym dokumentem planistycznym, faktycznie kształtującym planowanie przestrzenne na terenie gminy jest miejscowy plan zagospodarowania przestrzennego.

Miejscowy plan zagospodarowania przestrzennego stanowi akt prawa miejscowego, a co za tym idzie jest podstawą do wydania decyzji administracyjnych pośród których znajduje się chociażby pozwolenie na budowę.

W gminie Solec Kujawski na dzień 31 grudnia 2022r. obowiązywało 28 miejscowych planów zagospodarowania przestrzennego. Większość tych planów obejmuje obszary położone na terenie miasta.

W zależności od potrzeb Rada Miejska w drodze uchwały przystępuje do sporządzenia zmiany miejscowych planów lub do sporządzenia nowych planów.

Uchwalane sukcesywnie plany miejscowe zabezpieczają i rezerwują tereny pod rozwój różnych funkcji. Samorząd lokalny podejmuje niezbędne prace planistyczne w zależności od potrzeb społecznych i gospodarczych oraz zmian przepisów prawa.

Miejscowe plany zagospodarowania przestrzennego – dostępne są na stronie internetowej BiP tut. Urzędu, pod adresem: <http://mst-solec-kujawski.rbip.mojregion.info/mpzp-obowiazujace/>



Zgodnie z art. 32 ustawy o planowaniu i zagospodarowaniu przestrzennym (tj. Dz. U. z 2022 poz. 503 z późn. zm.), w celu oceny aktualności studium i planów miejscowych, Burmistrz dokonuje analizy zmian w zagospodarowaniu przestrzennym gminy, ocenia postępy w opracowywaniu planów miejscowych i opracowuje wieloletnie programy ich sporządzenia w nawiązaniu do ustaleń studium, z uwzględnieniem decyzji zamieszczonych w rejestrach oraz wniosków w sprawie sporządzenia lub zmiany planu miejscowego.

Przekazuje Radzie Miejskiej wyniki analiz, o których mowa powyżej, po uzyskaniu opinii gminnej komisji urbanistyczno-architektonicznej, co najmniej raz w czasie kadencji. Rada Miejska podejmuje uchwałę w sprawie aktualności studium i planów miejscowych.

Ostatnia ocena aktualności - Uchwała Nr LI/405/18 Rady Miejskiej w Solcu Kujawskim z dnia 12 października 2018r., dostępna na stronie internetowej BiP tut. Urzędu, pod adresem:

<http://mst-solec-kujawski.rbip.mojregion.info/uchwaly-nr-li40518-rady-miejskiej-w-solcu-kujawskim-w-sprawie-oceny-aktualnosci-studium-uwarunkowan-i-kierunkow-zagospodarowania-przestrzennego-gminy-solec-kujawski-oraz-obowiazujacych-miejscowych-p/>

4. Gminny Program Rewitalizacji na lata 2016 - 2023

Program został przyjęty uchwałą nr XII/99/19 Rady Miejskiej w Solcu Kujawskim z dnia 24 października 2019 r. w sprawie zmiany uchwały w sprawie przyjęcia Gminnego Programu Rewitalizacji Miasta i Gminy Solcu Kujawski na lata 2016-2023.

Rewitalizacja to proces wyprowadzania obszarów zdegradowanych ze stanu kryzysowego poprzez przedsięwzięcia całościowe (integrujące działania na rzecz społeczności, przestrzeni i lokalnej gospodarki), skoncentrowane terytorialnie i prowadzone we współpracy z lokalną społecznością.



GPR obejmuje 18 projektów realizujących poprawę sfery społecznej i infrastrukturalnej w obszarze przeznaczonym do rewitalizacji.

Nazwa projektu	Podmiot realizujący	Koszt realizacji zadania (zł)	Dofinansowanie (zł)	Termin realizacji projektu
Nowa jakość życia osób starszych niesamodzielnych lub niepełnosprawnych (projekt społeczny)	MGOPS	257.339,00	231.605,00	01.11.2018r. - 31.05.2021r. – projekt zakończony
Między nami aktywnymi seniorami (projekt społeczny)	MGOPS	272.277,00	231.435,45	2020 – 30.04. 2021r. – projekt zakończony
Zwiększenie dostępności oferty edukacyjnej dla seniorów 50+ (projekt społeczny)	Biblioteka Publiczna; MGOPS; Świetlice	15.000,00	-	2018 – 2021 – w trakcie realizacji (wydłużenie okresu realizacji w związku z pandemią)
Likwidacja barier dostępu do oferty Biblioteki Publicznej ze szczególnym uwzględnieniem osób starszych i niepełnosprawnych (projekt społeczny)	Biblioteka Publiczna	12.000,00	-	2019 – 2022 – w trakcie realizacji (wydłużenie okresu realizacji w związku z pandemią)
Przegląd Artystycznej Twórczości Seniorów (projekt społeczny)	Soleckie Centrum Kultury	30.000,00	-	2018 – 2023 (corocznie)



Aktywni 60+ (projekt społeczny)	Soleckie Centrum Kultury	48.000,00	-	2018 – 2023 -projekt cykliczny coroczny
Zdrowie i aktywne życie seniora i osób niepełnosprawnych (projekt społeczny)	„Salus” podmiot prywatny	588.000,00	474.400,00	2018 – 2023 - projekt nierealizowany
Aktywni wykwalifikowani (projekt społeczny)	MGOPS	144.786,06	123.068,17	2020 – 30.08.2021 – projekt zrealizowany
Świetlica środowiskowa - Placówka Wsparcia dziennego (projekt społeczny)	MGOPS	419.000,00	-	2021 – 2023- w trakcie realizacji, Świetlica została utworzona i działa od 6 września 2021 roku w zrewitalizowanym budynku Miejsko - Gminnego Ośrodka Pomocy Społecznej w Solcu Kujawskim przy ulicy Tadeusza Kościuszki 12
Przestrzeń aktywnej rodziny (projekt społeczny)	Biblioteka Publiczna	20.000,00	-	2018 – 2021(2023) – projekt cykliczny w trakcie realizacji
Gra o Solec (projekt społeczny)	Biblioteka Publiczna; Muzeum im. Księcia	25.000,00	-	2019 – 2020 - w związku z pandemią realizacja projektu



	Przemysła, Szkoły, Przedsiębiorcy			przedłużona do 2023 r.
Świadomy uczeń – świadomy pracownik (projekt społeczny)	Biblioteka Publiczna, Szkoły, Przedsiębiorcy	6.000,00	-	2018 – 2020 – projekt coroczny, w związku z pandemią realizacja projektu przedłużona do 2023 r.
Pogotowie Naukowe (projekt społeczny)	Soleckie Centrum Kultury	10.000,00	-	2018 – 2019 – projekt zrealizowany
Akcja letnia dla dzieci (projekt społeczny)	Soleckie Centrum Kultury	54.000,00	-	2019 – 2023 – projekt w trakcie realizacji
Objazdowy Teatr Profilaktyczny (projekt społeczny)	Soleckie Centrum Kultury	8.000,00	-	2020 – 2023 – projekt w trakcie realizacji
Trzeźwe Uśmiechnięte Święta (projekt społeczny)	Soleckie Centrum Kultury	18.000,00	-	2018 – 2023 -projekt cykliczny, w trakcie realizacji
Adaptacja budynku nr 4 przy Placu Jana Pawła II wraz z otoczeniem na cele społeczno-gospodarcze (projekt infrastrukturalny)	Urząd Miejski	6.095.483,33	3.123.984,10	2018 – 2021 projekt zrealizowano
Adaptacja budynku przy ul. Tadeusza Kościuszki 12 wraz z otoczeniem na cele społeczno-gospodarcze (projekt infrastrukturalny)	Urząd Miejski	1.197.882,63	800.463,44	2018 – 2021 – projekt zrealizowano



5. Wieloletni Program gospodarowania mieszkaniowym zasobem gminy Solec Kujawski na lata 2020-2027

Dokument ten uchwalony przez Radę Miejską 27 listopada 2020 r. określa prognozę dotyczącą wielkości i stanu technicznego zasobu mieszkaniowego w poszczególnych latach, analizę potrzeb oraz plan remontów i modernizacji wynikający ze stanu technicznego budynków i lokali, zasady polityki czynszowej oraz warunki obniżania czynszu, źródła finansowania gospodarki mieszkaniowej w kolejnych latach, sposób i zasady zarządzania mieszkaniowym zasobem gminy oraz przewidywane zmiany w tym zakresie.

Program zakłada, że w skład zasobu mieszkaniowego w 2022 r. wchodzić będzie 545 lokali, w tym 342 lokale w budynkach stanowiących wyłączną własność gminy i 203 w budynkach wspólnot mieszkaniowych.

Na rok 2023 prognoza zakłada: 525 lokali, w tym 342 w budynkach stanowiących wyłączną własność gminy i 183 w budynkach wspólnot mieszkaniowych.

Na koniec 2022 r. w skład zasobu mieszkaniowego wchodziło 505 lokali, w tym 277 lokali w budynkach stanowiących wyłączną własność gminy.

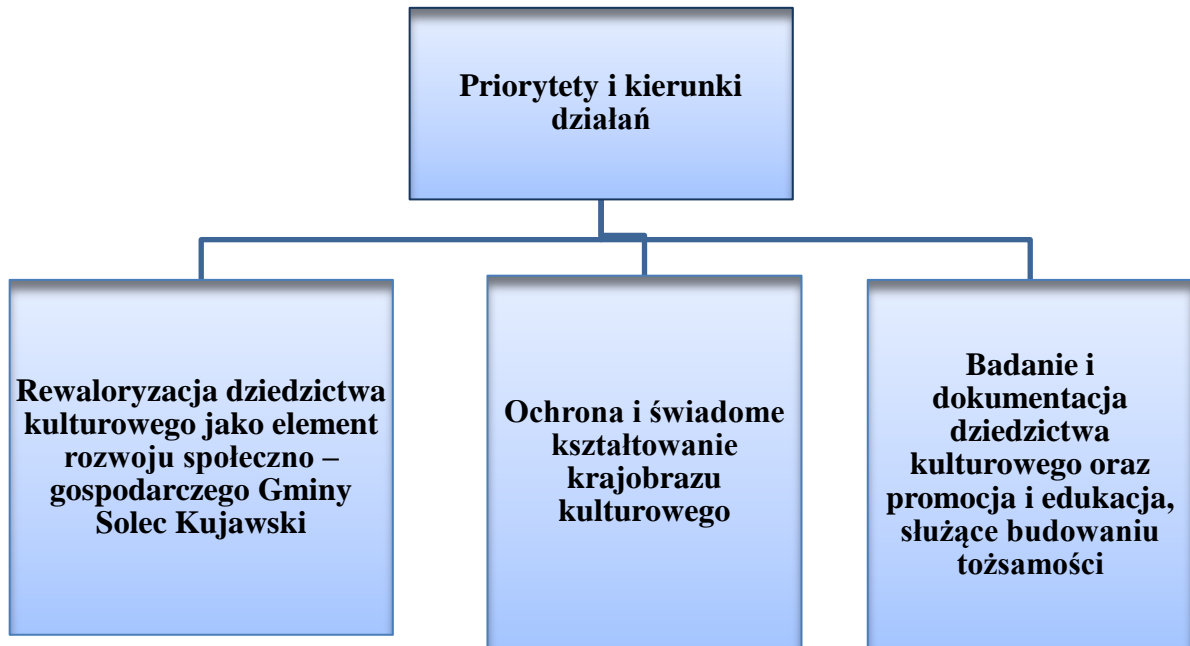
6. Gminny Program Opieki nad Zabytkami na lata 2022 - 2024

Zgodnie z ustawą z dnia 23 lipca 2003 r. o ochronie zabytków i opiece nad zabytkami (tj. Dz. U. z 2022 r. poz.840) Gmina Solec Kujawski posiada Gminny Programu Opieki nad Zabytkami. Program został przyjęty uchwałą nr XLVI/345/22 Rady Miejskiej w Solcu Kujawskim z dnia 20 maja 2022 r. w sprawie przyjęcia Gminnego Programu Opieki nad Zabytkami dla Gminy Solec Kujawski na lata 2022-2025.

W programie wyznaczone zostały cele oraz przedsięwzięcia związane z ochroną i opieką nad zabytkami, które stanowią podwaliny współpracy pomiędzy samorządem gminy, właścicielami zabytków oraz Wojewódzkim Konserwatorem Zabytków. Założenia programowe obejmują także działania z zakresu szeroko rozumianego dziedzictwa kulturowego, stanowiącego dorobek materialny oraz duchowy poprzednich pokoleń oraz spuściznę kulturową naszych czasów.



W ramach programu określone zostały trzy podstawowe priorytety, a także kierunki działań służące realizacji zadań wskazanych w programie.





W ramach wskazanych priorytetów w 2022 r. podjęto działania mające na celu ochronę zasobów dziedzictwa kulturowego gminy. Wśród pojętych inicjatyw możemy wyróżnić:



Wykonano nową tablicę nagrobną na mogile ofiary II wojny światowej Olgi Ignatownej Żownirienko zlokalizowanej na cmentarzu parafialnym przy ul. ks. Piotra Skargi w Solcu Kujawskim (cmentarz wpisany do Gminnej Ewidencji Zabytków Gminy Solec Kujawski).



W celu ochrony istotnych wartości architektonicznych zabytków nieruchomości dokonano aktualizacji gminnej ewidencji zabytków z terenu gminy. Założeniem podjętych działań jest wzrost świadomości mieszkańców w kwestii ochrony krajobrazu kulturowego gminy oraz zapobieganie zubożeniu wartości historycznych, naukowych a także artystycznych zabytków nieruchomości.



Przeprowadzono prace renowacyjne na Mogile Zbiorowej ofiar okupanta niemieckiego Adama Szupera i Nieznanego Oficera Wojska Polskiego, zlokalizowanej na cmentarzu parafialnym wpisanym do rejestru zabytków. Zgodnie z decyzją Wojewody Kujawsko – Pomorskiego wykonano nową tablicę nagrobną z inskrypcjami.



Przeprowadzono liczne konkursy mające na celu ochronę tożsamości kulturowej regionu oraz wzmocnienie procesów integracyjnych lokalnej społeczności: Konkurs na Święteczną Bombkę, Pisankę Wielkanocną oraz konkurs na zdjęcie przedstawiające „Moją Małą Ojczyznę”.



7. Wieloletni plan rozwoju urządzeń wodociągowych i kanalizacyjnych



Wieloletni plan rozwoju i modernizacji urządzeń wodociągowych i kanalizacyjnych na lata 2021 – 2025 opracowany przez Zakład Gospodarki Komunalnej spółka z ograniczoną odpowiedzialnością w Solcu Kujawskim przyjęty został uchwałą nr XXIII/206/20 Rady Miejskiej w Solcu Kujawskim z dnia 27 listopada 2020 r. w sprawie „Wieloletniego planu rozwoju i modernizacji urządzeń wodociągowych i urządzeń kanalizacyjnych na lata 2021-2025”, będących w posiadaniu Zakładu Gospodarki Komunalnej Spółka z ograniczoną odpowiedzialnością w Solcu Kujawskim”.

Aktualny plan dostępny jest na stronie BIP:

<https://mst-soleckujawski.rbip.mojregion.info/uchwala-nr-xxiii20620-rady-miejskiej-w-solcu-kujawskim-w-sprawie-wieloletniego-planu-rozwoju-i-modernizacji-urzedzen-wodociagowych-i-urzedzen-kanalizacyjnych-na-lata-2021-2025-bed/>

Realizacja zadań objętych w planie w 2022 roku rozpoczęła się w I kwartale. W roku 2022 spółka zrealizowała następujące odcinki sieci wodociągowej i kanalizacyjnej:



Lp.	Ulica	Miejscowość	Rodzaj sieci	Materiał	Średnica [mm]	Długość [m]	Poniesione koszty w 2022 r. [zł]
1.	Bitwy Warszawskiej	Solec Kujawski	wodociąg	PE	160	115,0	124 867,00
2.	Bitwy Warszawskiej	Solec Kujawski	kanalizacja sanitarna	PVC	200	130,0	125 057,00
3.	Cyprysowa	Solec Kujawski	wodociąg	PE	110	63,5	34 142,00
4.	Cyprysowa	Solec Kujawski	kanalizacja sanitarna	PVC	200	92,5	44 221,00
5.	Wiejska	Solec Kujawski	wodociąg	PE	160	516,0	315 567,00
					110	53,5	
					90	4,0	
			kanalizacja sanitarna	PVC	200	162,0	158 988,00
					160	96,0	
6.	por. Zdzisława Gierlińskiego	Solec Kujawski	wodociąg	PE	160	372,0	309 723,00
				PE	90	198,5	
7.	por. Zdzisława Gierlińskiego	Solec Kujawski	kanalizacja sanitarna	PVC	200	553,5	305 530,00
8.	Jemiolowa	Solec Kujawski	kanalizacja sanitarna	PVC	200	142,0	80 990,00
9.	Jemiolowa	Solec Kujawski	wodociąg	PE	160	84,0	24 619,00
10.	gen. Władysława Sikorskiego	Solec Kujawski	kanalizacja sanitarna	PVC	200	23,0	25 969,00
SUMA						2 605,5	1 549 673,00



Na koniec marca 2022 r. spółka zakończyła zadanie polegające na budowie sieci wodociągowej $\varnothing 160$ PE oraz kanalizacji sanitarnej grawitacyjnej o średnicy $\varnothing 200$ PVC zlokalizowanej w drodze gminnej – ul. Wiejska. Wykonano łącznie ok. 0,83 km przedmiotowej sieci wod.-kan. Inwestycja ta realizowana była w ramach środków pochodzących z pożyczki z WFOŚiGW w Toruniu.

Z początkiem kwietnia spółka rozpoczęła realizację sieci wod.-kan. w ul. por. Z. Gierlińskiego. Wybudowano łącznie ok. 1,12 km sieci. Budowę zakończono z końcem lipca. Jednocześnie od lipca 2022 r. rozpoczęto realizację sieci wod.-kan. w ul. Bitwy Warszawskiej o łącznej długości ok. 0,25 km. Budowę zakończono w połowie sierpnia.



W I połowie września rozpoczęto kolejny etap budowy w ramach udzielonej pożyczki tj. budowę sieci wod.-kan. w ul. Sikorskiego, Cyprysowej oraz Jemiołowej. Wybudowano łącznie ok. 0,40 km sieci. Inwestycję zakończono w połowie listopada.

Od listopada rozpoczęto roboty związane z budową sieci kanalizacji sanitarnej w ul. Powstańców-Średnia (wytyczono trasę posadowienia sieci, przygotowano plac budowy). Zakończenie budowy przedmiotowej sieci przewiduje się na II kwartał 2023 r.

Inwestycje te realizowane były również w ramach środków pochodzących z pożyczki z WFOŚiGW w Toruniu.



8. Plan Gospodarki Niskoemisyjnej dla Gminy Solec Kujawski

Plan Gospodarki Niskoemisyjnej dla Gminy Solec Kujawski został przyjęty uchwałą Rady Miejskiej nr XIII/129/16, z dnia 22 stycznia 2016 r. Powyższy plan został zaktualizowany uchwałą Rady Miejskiej nr VI/49/19, z dnia 26 kwietnia 2019 r.

W 2022 r. sporządzono „Sprawozdanie z realizacji Planu Gospodarki Niskoemisyjnej dla Gminy Solec Kujawski za lata 2018 – 2021”, zgodnie z rozdziałem XI. opracowania pn. Plan Gospodarki Niskoemisyjnej dla Gminy Solec Kujawski.

W planie wyznaczone zostały cele oraz przedsięwzięcia, uwzględniające termomodernizacje obiektów, odnawialne źródła energii, oświetlenie ulic i transport publiczny. Do najważniejszych z nich należą:



redukcja emisji CO₂ o 20% w roku 2020 w porównaniu do 1990 r.



wzrost zużycia energii ze źródeł odnawialnych, w 2020 r. z 7 do 15% (zgodnie z założeniami UE)



zwiększenie efektywności energetycznej w roku 2020 o 20%



działania służące poprawie jakości powietrza



działania umożliwiające maksymalne wykorzystanie energii odnawialnej



działania ułatwiające podejmowanie decyzji o lokalizacji inwestycji przemysłowych, usługowych i mieszkaniowych

We wrześniu 2022 roku zostało podpisane porozumienie z Wojewódzkim Funduszem Ochrony Środowiska i Gospodarki Wodnej w Toruniu w celu kontynuowania działania Punktu Konsultacyjno-Informacyjnego Priorytetowego Programu Czyste Powietrze. Celem programu jest poprawa jakości powietrza oraz zmniejszenie emisji gazów cieplarnianych poprzez wymianę źródeł ciepła i poprawę efektywności energetycznej budynków mieszkalnych jednorodzinnych. W punkcie mieszkańcy



mogą uzyskać wszelkie informacje na temat programu, a także złożyć wniosek o dofinansowanie wymiany źródła ciepła. Do tej pory w ramach programu Czyste Powietrze udzielono 195 konsultacji (w tym 150 konsultacji telefonicznych i 45 konsultacji w gminnym punkcie) oraz złożono 65 wniosków za pośrednictwem gminy. W ramach działania Priorytetowego Programu Czyste Powietrze w gminie Solec Kujawski w sumie zostało złożonych 234 wnioski o dofinansowanie w tym 126 przedsięwzięć zostało zrealizowanych. Kwota wypłaconych dotacji sięgnęła już 1 631 853,59 zł (źródło: Wojewódzki Fundusz Ochrony Środowiska i Gospodarki Wodnej w Toruniu).

W ramach ograniczania niskiej emisji w 2021 r. Burmistrz Solca Kujawskiego powołał Zespół ds. kontroli przestrzegania zakazu spalania odpadów w paleniskach domowych na terenie Gminy Solec Kujawski. Zespół przeprowadził w terminie 16.11-21.12.2021 r. 41 kontroli palenisk domowych, a w terminie od 18.01-29.03.2022 r. 29 kontroli. Nie stwierdzono spalania odpadów w przydomowych kotłowniach.

Ponadto po raz kolejny przystąpiono do realizacji przedsięwzięcia pod nazwą „Wymiana źródeł ciepła zasilanych paliwami stałymi na terenie Gminy Solec Kujawski”.

Efektem była likwidacja 2 nieekologicznych źródeł ciepła oraz zamontowanie 2 nowych źródeł ciepła (piece gazowe). Kwota udzielonej dotacji wyniosła 6.000 zł.

Wymiana pieców na gazowe przyczyniła się do redukcji emisji zanieczyszczeń do atmosfery:

- 1) dwutlenku siarki SO_2 – 0,29 Mg/rok
- 2) tlenków azotu NO_x – 0,04 Mg/rok
- 3) dwutlenku węgla CO_2 – 19,19 Mg/rok
- 4) pyłów – 0,14 Mg/rok.

Całkowity koszt przedsięwzięcia wyniósł 34 637,60 zł, w tym:

- dotacja Gminy Solec Kujawski – 6 000,00 zł,
- środki własne Beneficjentów – 28 637,60 zł.



Centralna Baza Emisyjności Budynków (CEEB) to ewidencja, w której znajdują się kompleksowe informacje, dotyczące źródeł ogrzewania budynków.

Do Centralnej Emisyjności Budynków mieszkańcy Gminy Solec Kujawski złożyli łącznie 3 513 deklaracji dotyczących źródeł ciepła i spalania paliw na 5 129 źródeł ciepła, w tym:

Kocioł gazowy / bojler gazowy / podgrzewacz gazowy przepływowy / kominiek gazowy	1 682
Kocioł na paliwo stałe (węgiel, drewno, pellet lub inny rodzaj biomasy) z automatycznym podawaniem paliwa / z podajnikiem	589
Kocioł na paliwo stałe (węgiel, drewno, pellet lub inny rodzaj biomasy) z ręcznym podawaniem paliwa / zasypowy	891
Kocioł olejowy	60
Kolektory słoneczne do ciepłej wody użytkowej lub z funkcją wspomaganie ogrzewania	69
Kominiek / koza / ogrzewacz powietrza na paliwo stałe (drewno, pellet lub inny rodzaj biomasy, węgiel)	641



Miejska sieć ciepłownicza / ciepło systemowe / lokalna sieć ciepłownicza	168
Ogrzewanie elektryczne / bojler elektryczny	577
Piec kaflowy na paliwo stałe (węgiel, drewno, pellet lub inny rodzaj biomasy)	173
Pompa ciepła	175
Trzon kuchenny / piecokuchnia / kuchnia węglowa	104

Rodzaj paliwa dla kotłów na paliwo stałe

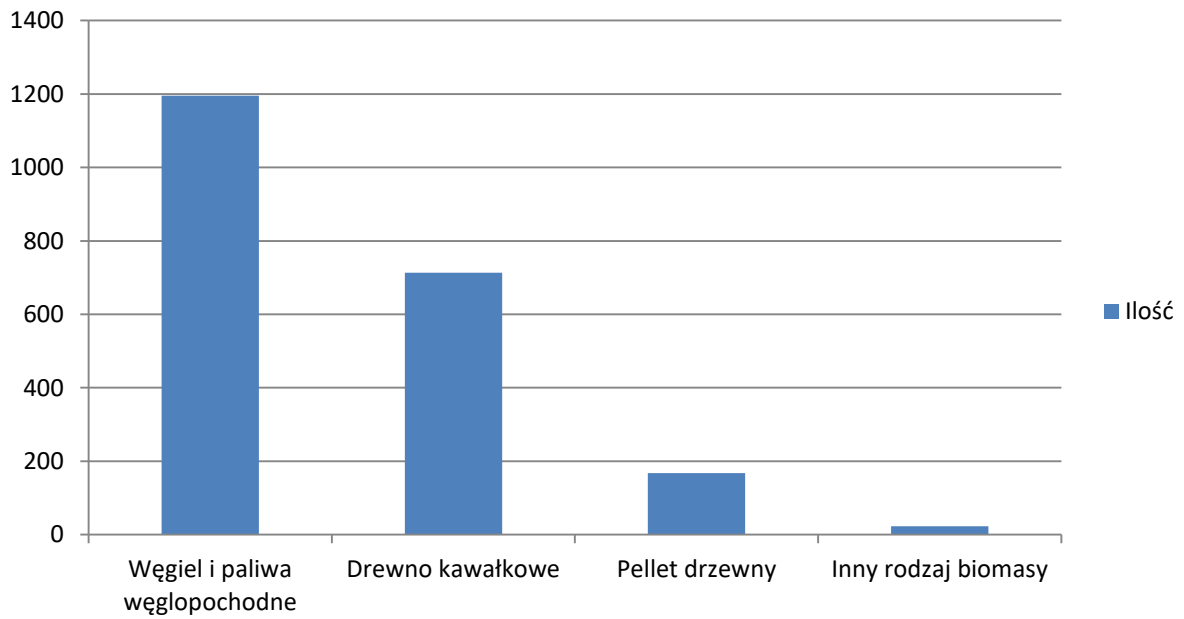
Węgiel i paliwa węgl pochodne	1195
Drewno kawałkowe	713
Pellet drzewny	168
Inny rodzaj biomasy	23

Liczba kotłów na paliwo stałe wg klasy kotła

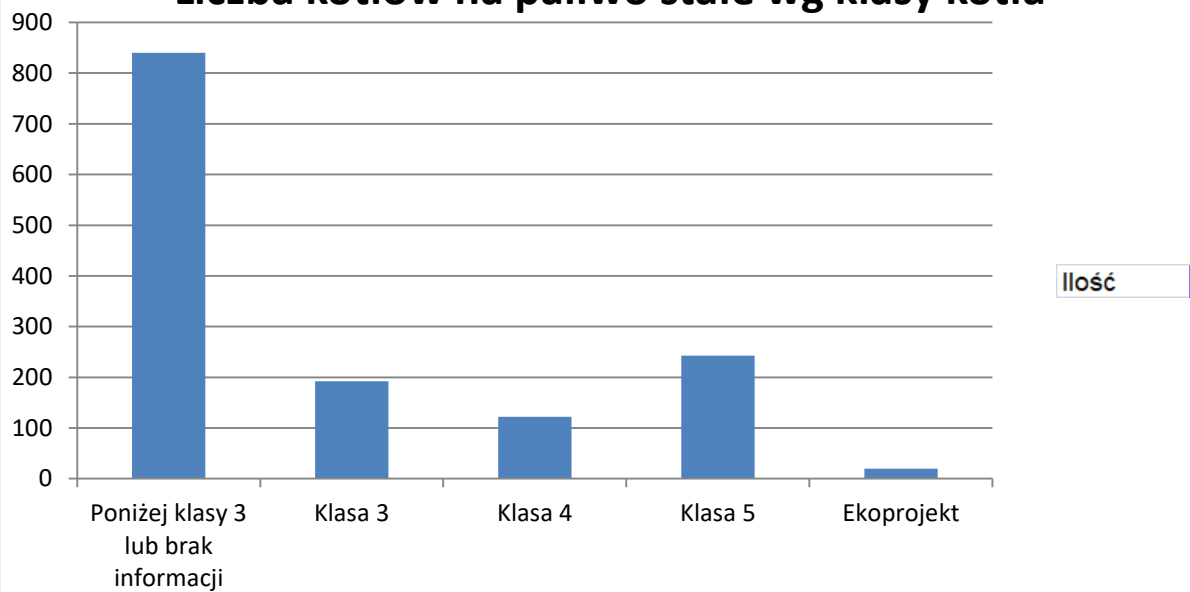
Poniżej klasy 3 lub brak informacji	840
Klasa 3	192
Klasa 4	122
Klasa 5	243
Ekoprojekt	20



Rodzaj paliwa dla kotłów na paliwo stałe



Liczba kotłów na paliwo stałe wg klasy kotła





9. Program usuwania wyrobów zawierających azbest na lata 2017-2032

Program został przyjęty uchwałą nr XXXVI/314/17 Rady Miejskiej w Solcu Kujawskim z dnia 15 grudnia 2017 w sprawie przyjęcia Programu usuwania wyrobów zawierających azbest z terenu miasta i gminy Solec Kujawski na lata 2017 – 2032.

Celem głównym Programu jest zaplanowanie bezpiecznego dla zdrowia mieszkańców i środowiska naturalnego usunięcia wyrobów zawierających azbest z obszaru gminy Solec Kujawski do końca 2032 r.

Zadania określone w programie zostały podzielone na:

Inwestycyjne, związane z podjęciem konkretnych działań zmierzających do unieszkodliwienia wyrobów azbestowych zinwentaryzowanych

Pozainwestycyjne, w tym kampanie informacyjne o szkodliwości azbestu oraz bezpiecznym użytkowaniu i usuwaniu wyrobów zawierających azbest, monitoring realizacji Programu, możliwość pozyskania środków finansowych ze źródeł zewnętrznych, okresowa weryfikacja i aktualizacja programu



Realizacja programu usuwania azbestu

- Działalność informacyjno-edukacyjna prowadzona była poprzez bieżące informowanie mieszkańców za pomocą strony internetowej Urzędu Miejskiego w Solcu Kujawskim oraz w biuletynie informacji publicznej urzędu, a także poprzez prowadzenie ewidencji zinwentaryzowanych wyrobów zawierających azbest na terenie Gminy Solec Kujawski, w tym aktualizację bazy danych o ww. wyrobach (na podstawie „informacji o wyrobach zawierających azbest” przedkładanych corocznie Burmistrzowi przez właścicieli, użytkowników, zarządców nieruchomości do 31 stycznia każdego roku).
- Łączna ilość wyrobów zawierających azbest na terenie Gminy u osób fizycznych do unieszkodliwienia wynosi 1.030,80 Mg (stan na 31.12.2022 r.).

Szczegóły na:

<http://mst-solec-kujawski.rbip.mojregion.info/strategie-programy/>





W 2022 roku odbiór, transport oraz unieszkodliwianie odpadów niebezpiecznych od osób prywatnych z terenu Gminy Solec Kujawski został zlecony firmie ECO-POL Sp. z o.o. z siedzibą przy ul. Dworcowej w Pruszczu. Łączna ilość unieszkodliwionych wyrobów w 2022 r. wyniosła 28,850 Mg.

10. Program opieki nad zwierzętami i zapobieganie bezdomności zwierząt

Celem założeń wynikających z programu, który został przyjęty Uchwałą Nr XLIII/331/22 Rady Miejskiej w Solcu Kujawskim z dnia 25 marca 2022 r. w sprawie przyjęcia Programu opieki nad zwierzętami bezdomnymi oraz zapobiegania bezdomności zwierząt na terenie gminy Solec Kujawski w 2022 roku jest:



Wydatki poniesione na ochronę zwierząt przedstawiają się następująco:

Lp.	NAZWA JEDNOSTKI	WARTOŚĆ BRUTTO W ZŁ		
		2020 R.	2021 R.	2022 R.
1.	Schronisko dla Zwierząt	26 700,00	23 700,00	25 950,00
2.	ZGK sp. z o.o. (transport)	36 900,00	37 785,00	39 950,40
3.	Usługa weterynaryjna	31 148,00	30 200,00	38 153,20
4.	Ratowanie zwierząt wolno żyjących (dziko żyjących)	18 684,00	21 060,00	20 736,00
5.	Utylizacja odpadu zwierzęcego	5 832,00	1 296,00	6 426,00
6.	Gotowość gospodarstwa rolnego do przyjęcia bezdomnych zwierząt gospodarskich	600,00	600,00	600,00
7.	Transport budek i wykonanie tabliczek na budki dla kotów wolno żyjących	0,00	320,00	226,00
8.	Zakup materiału (budy ocieplane dla kotów wolno żyjących, nagrody na konkurs pn. „Zwierzę nie jest rzeczą”)	0,00	1 042,10	3 390,03
	Szkolenie dla karmicielek kotów wolno żyjących			500,00
	RAZEM:	119 864,00	116 003,10	135 931,63



Na usługi weterynaryjne wydano:

Lp.	RODZAJ USŁUGI	ILOŚĆ			WARTOŚĆ W ZŁ		
		2020	2021	2022	2020	2021	2022
1.	Zabieg sterylizacji	34	30	38	9 882,00	8 208,00	9 504,00
2.	Zabieg kastracji	3	7	-	810,00	1 728,00	-
3.	Wydana karma	917 kg	860 kg	1421kg	9 170,00	8 600,00	14 210,00

- Zarejestrowanych jest 62 karmicieli kotów wolno żyjących.
- Przyjęto 32 zgłoszenia, które dotyczyły: nie przestrzegania ustawy o ochronie zwierząt, regulaminu o utrzymaniu czystości i porządku w gminie, kolizji drogowych z udziałem zwierząt, zakłócania ciszy itp. oraz 6 zgłoszeń dot. zwierząt dziko żyjących.
- Podpisano 4 umowy adopcyjne – 2 na adopcję kotów, 2 na psy,
- Wywieziono do Schroniska dla zwierząt 14 psów.
- Zakupiono dwie budki ocieplane dla kotów wolno żyjących.



W ramach realizacji *Programu opieki nad zwierzętami bezdomnymi oraz zapobiegania bezdomności zwierząt na terenie Gminy Solec Kujawski w 2022 roku* przeprowadzono szkolenie edukacyjne na temat bezdomnych i wolno żyjących kotów oraz prelekcję pod tytułem "Pomoc dla bezdomnego kota".



11. Program Ochrony Środowiska na lata 2017 – 2020 (+2024)

Program został przyjęty uchwałą nr XXVIII/301/21 Rady Miejskiej w Solcu Kujawskim z dnia 17 grudnia 2021 rok w sprawie uchwalenia Programu Ochrony Środowiska dla Gminy Solec Kujawski do roku 2030.

Program jest piątym z kolei programem ochrony środowiska dla Gminy Solec Kujawski. Wyznacza cele i zadania polityki środowiskowej dla terenu Gminy Solec Kujawski.

Stan środowiska, przewidywane jego zmiany w aspekcie planowanego dalszego zrównoważonego rozwoju, wymuszają konieczność podejmowania przedsięwzięć



proekologicznych. Istotnym problemem jest dokonanie zobiektywizowanego wyboru celów oraz kierunków interwencji. Zadania i cele w zakresie ochrony środowiska wyznaczone w Programie ochrony środowiska pozostają w ścisłej korelacji z zadaniami wyznaczonymi w programach ochrony środowiska na szczeblu wyższym oraz uwzględniają cele zawarte w innych strategiach, programach i dokumentach programowych do realizacji ochrony środowiska, zgodnie z zasadą zrównoważonego rozwoju.

Program zawiera działania w następujących obszarach:





Z racji szerokiego zakresu i różnorodnej tematyki, którą obejmuje Program Ochrony Środowiska, szczegółowe informacje pogrupowano w podrozdziały i przedstawiono w pkt IX niniejszego raportu.

Gmina Solec Kujawski opracowała Raport z wykonania „Programu ochrony środowiska dla Miasta i Gminy Solec Kujawski na lata 2017-2020 z perspektywą na lata 2020-2024”, za lata 2019 – 2020, który został przyjęty Uchwałą Nr XXXIII/264/21 Rady Miejskiej w Solcu Kujawskim z dnia 24 września 2021 r.



12. Strategia integracji i rozwiązywania problemów społecznych na lata 2016-2023(+)

Zgodnie z założeniami Strategii Integracji i Rozwiązywania Problemów Społecznych Miasta i Gminy Solec Kujawski na lata 2016-2023 (+) uchwalonej przez Radę Miejską w Solcu Kujawskim Uchwałą Nr XXI/197/16 z dnia 25.11.2016 roku, Zespół wdrażający Strategię zobowiązany został do corocznej oceny poziomu wdrażania poszczególnych celów i analizy wskaźników.

W dokumencie określona została misja, która zakłada podniesienie poziomu jakości życia oraz przeciwdziałanie wykluczeniu społecznemu mieszkańców gminy Solec Kujawski poprzez funkcjonowanie sprawnego systemu polityki społecznej w oparciu o różnorodne, nowoczesne i innowacyjne, formy wsparcia społecznego. Strategia formułuje również wizję, która stanowi o tym, iż Miejsko-Gminny Ośrodek Pomocy Społecznej w Solcu Kujawskim ma być przyjazny i nowoczesny. Ma tworzyć spójny system pomocy społecznej na rzecz wzrostu jakości życia mieszkańców gminy Solec Kujawski w atmosferze życzliwości, empatii i szacunku dla ludzkiej godności.

W strategii zostały określone cele operacyjne, przy określaniu których kierowano się zasadami zmierzającymi do zaspokojenia potrzeb społeczności lokalnej, tj.:

W strategii określone zostały kierunki działań zmierzających do łagodzenia skutków dominujących problemów społecznych oraz zadania określające pomoc różnym grupom, sposoby ich osiągnięcia oraz realizatorów.

Z uwagi na szeroki zakres strategii, działania podjęte w roku 2022 scharakteryzowano szczegółowo w osobnym dziale dotyczącym Polityki Społecznej.



13. Gminny Program Wspierania Rodziny na lata 2020-2022

Cel główny programu:

Wspieranie rodzin przeżywających trudności w wypełnianiu funkcji opiekuńczo - wychowawczych w procesie przywracania ich zdolności do prawidłowego funkcjonowania

Cel szczegółowy 1:

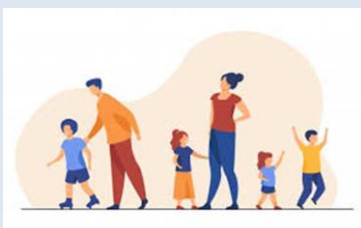
Prowadzenie działalności profilaktycznej sprzyjającej wzmocnieniu rodziny w wypełnianiu przez nią funkcji opiekuńczo-wychowawczej

Cel szczegółowy 2:

Wspieranie rodzin przejawiających trudności opiekuńczo-wychowawcze oraz zabezpieczenie podstawowych potrzeb dziecka i rodziny

Cel szczegółowy 3:

Podjęcie działań na rzecz powrotu dziecka do rodziny naturalnej



Program został przyjęty uchwałą nr XIII/113/19 Rady Miejskiej w Solcu Kujawskim z dnia 29 listopada 2019 r. w sprawie przyjęcia Gminnego Programu Wspierania Rodziny na lata 2020-2022.

Cel szczegółowy 1: Prowadzenie działalności profilaktycznej sprzyjającej wzmocnieniu rodziny w wypełnianiu przez nią funkcji opiekuńczo-wychowawczej, został zrealizowany w następujący sposób:

- w 2022 roku 9 rodzin objętych było wzmoczoną pracą socjalną z powodu problemów opiekuńczo-wychowawczych, 30 rodzin otrzymało wsparcie asystenta rodziny. W okresie sprawozdawczym 46 rodzin objęto monitoringiem pracowników socjalnych,

- Miejsko-Gminny Ośrodek Pomocy Społecznej w Solcu Kujawskim wraz ze Stowarzyszeniem Wspierania Rodzin zrealizował projekt pn. „Wsparcie psychologiczne dzieci i rodziców”. W projekcie wzięło udział 45 osób.

- w budynku Miejsko-Gminnego Ośrodka Pomocy w Solcu Kujawskim funkcjonuje placówka wsparcia dziennego dla 15 dzieci w wieku 7-15 lat z terenu gminy. Świetlica działa 5 dni w tygodniu od godziny 12.00 do 16.00

- w 2022 roku pracownicy socjalni skierowali 10 wniosków do Sądu w celu rozeznania sytuacji 18 dzieci w rodzinie.

- wśród rodzin z problemami opiekuńczo-wychowawczymi korzystających w 2022 roku ze wsparcia asystenta rodziny i/lub pracownika socjalnego 22 rodziny były objęte nadzorem kuratora.

- w 2022 r., ramach specjalistycznych usług opiekuńczych, dla osób z zaburzeniami psychicznymi realizowanych przez Ośrodek 9 niepełnosprawnych dzieci skorzystało z usług



świadczonych przez pedagoga, rehabilitanta.

- w 2022 roku swoją działalność kontynuowało „Centrum Wolontariatu”. Wolontariusze pomagali dzieciom w świetlicy w odrabianiu zadań domowych, uczestniczyli w realizacji projektów na rzecz społeczności lokalnej, festynów, pikników i spotkań integracyjnych dla dzieci. W 2022 roku podpisano łącznie 14 porozumień z wolontariuszami.
- pracownicy Ośrodka podnosili swoje kwalifikacje zawodowe poprzez szkolenia.

Cel szczegółowy 2: Wspieranie rodzin przejawiających trudności opiekuńczo-wychowawcze oraz zabezpieczenie podstawowych potrzeb dziecka i rodziny, został zrealizowany w następujący sposób:

- wsparciem finansowym i rzeczowym objęto 87 rodzin (321 osób) borykających się z trudnościami w sprawach opiekuńczo-wychowawczych i prowadzeniu gospodarstwa domowego, w tym 38 rodzin niepełnych i 15 rodzin wielodzietnych,
- świadczeniami rodzinnymi objęto 645 rodzin;
- świadczenia opiekuńcze otrzymało 88 rodzin;
- zasiłek pielęgnacyjny przysługujący osobie do 16 roku życia otrzymało 117 dzieci;
- zasiłek pielęgnacyjny dla osoby niepełnosprawnej w wieku powyżej 16 roku życia o znacznym stopniu niepełnosprawności otrzymały 132 osoby;
- zasiłek pielęgnacyjny dla osoby niepełnosprawnej w wieku powyżej 16 roku życia o umiarkowanym stopniu niepełnosprawności, która powstała przed ukończeniem 21 roku życia otrzymało 115 osób;
- zasiłek pielęgnacyjny z tytułu ukończenia 75 roku życia otrzymało 9 osób;

Łącznie w 2022 r. wydano 674 decyzje administracyjne, (w tym 66 dla obywateli Ukrainy) na podstawie których wypłacono 12.796 zł świadczeń, z czego m.in.:

- 7.296 świadczeń – zasiłki rodzinne i dodatki,
- 73 świadczenia - jednorazowe zapomogi z tytułu urodzenia dziecka,
- 951 świadczeń - świadczenia pielęgnacyjne,
- 9 świadczeń – specjalne zasiłki opiekuńcze,
- 400 świadczeń – świadczenia rodzicielskie,



- 4.065 świadczeń – zasiłki pielęgnacyjne,
- 2 świadczenia „Za życiem”.
- rodziny mogły skorzystać również ze wsparcia w formie dodatku osłonowego, dodatku węglowego lub dodatku grzewczego.

- w 2022 roku wydatkowano na realizację świadczenia wychowawczego w ramach Programu „Rodzina 500 plus” kwotę 7.561.736,44 zł. W okresie sprawozdawczym wypłacono 14.969 świadczeń wychowawczych na kwotę 7.536.867,22 zł. Świadczenia zostały wypłacone na 3.070 dzieci wychowujących się w 1.921 rodzinach. W ramach tego świadczenia wydano 2.130 informacji.

- w 2022 roku pomocą w formie świadczeń z funduszu alimentacyjnego objęto 73 rodziny. Wypłacono 1.053 świadczenia na kwotę 458.418,65 zł. W sprawie funduszu alimentacyjnego wydanych zostało 100 decyzji.

- 122 uczniom przyznano stypendium szkolne,
- w ramach wieloletniego rządowego programu wspierania finansowego gmin w zakresie dożywiania „Posiłek w szkole i w domu” na lata 2019-2023 zgodnie z umową zawartą z Wojewodą Kujawsko–Pomorskim pomocą objęto 89 dzieci w szkołach i przedszkolach.
- ✓ dwóch asystentów rodziny, w ramach pomocy rodzinie przeżywającej trudności w wypełnianiu funkcji opiekuńczo-wychowawczej, wspierali 30 rodzin, w których wychowywało się łącznie 66 dzieci,
- ✓ poniesiono odpłatność za 44 dzieci umieszczonych w pieczy zastępczej,
- ✓ do Gminnej Komisji Rozwiązywania Problemów Alkoholowych wpłynęło 27 wniosków o leczenie odwykowe, spośród tych osób 5 podjęło działania w kierunku rozpoczęcia leczenia odwykowego,
- ✓ przy Ośrodku działały Punkty Konsultacyjne, w których ogółem udzielono 443 porady 281 osobom,
- ✓ w ramach specjalistycznych usług opiekuńczych, 9 niepełnosprawnych dzieci skorzystało z usług świadczonych przez pedagoga i rehabilitanta,
- ✓ z porad i wsparcia psychologicznego oraz pedagogicznego w soleckich szkołach skorzystało ogółem 828 dzieci, 76 rodziców
- ✓ w 2022 do przedszkoli publicznych i oddziałów przedszkolnych uczęszczało łącznie 321 dzieci, do placówek niepublicznych realizujących wychowanie przedszkolne uczęszczało 309 dzieci, do Niepublicznego Żłobka „Kubusiowy Zakątek” uczęszczało 58 dzieci,



- ✓ w ramach przeciwdziałania przemocy w rodzinie:
 - odbyły się 4 spotkania Zespołu Interdyscyplinarnego,
 - w 2022 roku do Zespołu Interdyscyplinarnego wpłynęło 39 formularzy „Niebieskie Karty”, liczba rodzin objętych procedurą „Niebieskie Karty” – 56,
 - w okresie sprawozdawczym miała miejsce 1 interwencja z art. 12 a ustawy o przeciwdziałaniu przemocy w rodzinie – odebranie dzieci z rodziny w związku z zagrożeniem zdrowia lub życia,
 - w danym okresie 3 osoby doznające przemocy w rodzinie wymagały pomocy w formie skierowania do Ośrodka Wsparcia dla ofiar przemocy.

Cel szczegółowy 3: Podejmowanie działań na rzecz powrotu dziecka do rodziny naturalnej został zrealizowany w następujący sposób:

- ✓ w zakresie w pieczy zastępczej:
 - w placówce opiekuńczo-wychowawczej przebywało - 5 dzieci,
 - w zawodowej rodzinie zastępczej - 8 dzieci,
 - w spokrewnionej rodzinie zastępczej - 27 dzieci,
 - w niezawodowej rodzinie zastępczej – 4 dzieci,
 - 2 dzieci powróciło z pieczy zastępczej do rodzin biologicznych , natomiast 4 dzieci, które osiągnęły pełnoletność opuściły pieczę zastępczą i usamodzielnili się,
 - pracownicy socjalni i asystenci rodziny brali udział w 29 spotkaniach Zespołów ds. okresowej oceny sytuacji dziecka umieszczonego w pieczy zastępczej,
 - pracownicy Miejsko-Gminnego Ośrodka Pomocy Społecznej w Solcu Kujawskim przy współpracy z koordynatorami pieczy zastępczej sporządzili 4 plany pracy z rodziną.



14. Gminny Program Profilaktyki i Rozwiązywania Problemów Alkoholowych oraz Przeciwdziałania narkomanii



Gminny Program Profilaktyki i Rozwiązywania Problemów Alkoholowych oraz Przeciwdziałania Narkomanii na lata 2022-2025 jest wynikiem obowiązków nałożonych na jednostki samorządu terytorialnego ustawą z dnia 17 grudnia 2021 roku o zmianie ustawy o zdrowiu publicznym oraz niektórych innych ustaw.

Zgodnie z zapisami ustawy z dnia 26 października 1982 r. (z późniejszymi zmianami) o wychowaniu w trzeźwości i przeciwdziałaniu alkoholizmowi, oraz ustawy z dnia 29 lipca 2005 r. o przeciwdziałaniu narkomanii realizacja zadań własnych gminy z zakresu przeciwdziałania uzależnieniom przebiegała zgodnie z przyjętą uchwałą nr XL.III/335/22 Rady Miejskiej z dnia 25 marca 2022 roku w sprawie przyjęcia Gminnego Programu Profilaktyki i Rozwiązywania Problemów Alkoholowych oraz Przeciwdziałania Narkomanii dla Gminy Solec Kujawski na lata 2022-2025.

Celem głównym Programu jest ograniczanie spożywania alkoholu, używania narkotyków i związanych z tym problemów społecznych i zdrowotnych, oraz przeciwdziałania uzależnieniom behawioralnym. Zadania ujęte w Programie stanowiły ważny i trwały element profilaktyki społecznej w zakresie ochrony zdrowia, realizowany na terenie naszej gminy. Realizacja zadań, związanych z ustawą o wychowaniu w trzeźwości i przeciwdziałaniu alkoholizmowi i ustawą o przeciwdziałaniu narkomanii jest prowadzona w postaci uchwalonego przez radę gminy gminnego programu profilaktyki i rozwiązywania problemów alkoholowych oraz przeciwdziałania narkomanii, który stanowi część strategii rozwiązywania problemów społecznych i który uwzględnia cele operacyjne dotyczące profilaktyki i rozwiązywania problemów alkoholowych oraz przeciwdziałania narkomanii, określone w Narodowym Programie Zdrowia. Elementem gminnego programu są również zadania związane z przeciwdziałaniem uzależnieniom behawioralnym.

W ramach Gminnego Programu Profilaktyki i Rozwiązywania Problemów Alkoholowych oraz Przeciwdziałania Narkomanii dla Gminy Solec Kujawski na lata 2022-2025 realizowano następujące działania:



I. Prowadzenie Placówki Wsparcia Dziennego – Świetlicy Środowiskowej

W budynku Miejsko-Gminnego Ośrodka Pomocy w Solcu Kujawskim funkcjonuje placówka wsparcia dziennego dla **15** dzieci w wieku 7-15 lat z terenu gminy. Świetlica działa 5 dni w tygodniu od godziny 12 do 16. Celem działalności świetlicy środowiskowej jest wspieranie rodziny w procesie przygotowania dzieci i młodzieży do samodzielnego życia, kształtowania właściwych postaw społecznych poprzez objęcie ich w czasie wolnym od zajęć szkolnych opieką oraz zajęciami edukacyjnymi i profilaktycznymi. W świetlicy opiekę i wsparcie w 2022 roku zapewniali wychowawca, socjoterapeuta i psycholog. Istotnym wsparciem dla dzieci ze świetlicy była współpraca z wolontariuszami, którzy dzieląc się swoją wiedzą z dziećmi spędzali z nimi czas.

W ramach działalności Placówki Wsparcia Dziennego, a także założonego programu odbywały się konsultacje z nauczycielami szkół oraz pedagogami, do których uczęszczają dzieci zapisane do Świetlicy. Na bieżąco współpracowano z rodzicami czy opiekunami dzieci w miarę potrzeb kontaktowano się z asystentami oraz pracownikami socjalnymi.

W czasie realizacji planu poruszano tematykę uzależnień, oraz zagrożeń współczesnego świata. Prowadzono zajęcia ruchowe na powietrzu. Dzięki rozmowom w kręgu omawiano bieżące problemy pojawiające się wśród wychowanków oraz celebrowano dni urodzin dzieci uczęszczających do Punktu.

W Świetlicy organizowano zajęcia plastyczne, pogadanki tematyczne, kalambury, oraz gry edukacyjne. Starano się pomagać dzieciom w wyciszaniu nadmiernych i negatywnych emocji poprzez zabawy ruchowe po spacerach integracyjnych na pobliskie place zabaw oraz do Juraparku, a także wspólne oglądanie filmów i bajek.

W ramach działalności świetlicy zorganizowano:

- spotkania okolicznościowe: Śniadanie Wielkanocne, Wigilia,
- świętowanie urodzin dzieci,
- integracyjne wyjście do JuraParku z okazji Dnia Dziecka (zabawy na placu rozrywki, kino 5D),
- wyjście do Activ Planet w celu propagowania aktywnego i zdrowego trybu życia (zwiedzanie siłowni),
- wyjście do Nadleśnictwa Solec Kujawski na prelekcję o lasach państwowych,
- wyjazd do Bydgoszczy do manufaktury Smaku – wykonywanie czekolady,
- wyjazd do Torunia na Rejs Statkiem po Wiśle,



- wycieczka do Sopotu,
- wyjazd do Bydgoszczy na Bowling – kręgle.

II. Punkty Konsultacyjne:

Punkt konsultacyjny jest bardzo istotnym elementem lokalnego systemu profilaktyki i pomocy osobom uzależnionym i rodzinom dotkniętym problemem alkoholowym, syndromem współuzależnienia i przemocą domową.

Na terenie Solca Kujawskiego funkcjonują:

Punkt Konsultacyjny dla Osób z Problemem Alkoholowym

Podstawowym celem działania Punktu jest udzielanie klientom rzetelnych fachowych informacji na temat choroby alkoholowej oraz informacji o możliwościach i formach terapii, w tym także motywowanie do podjęcia leczenia, oraz wsparcie.

- W 2022 roku w Punkcie Konsultacyjnym dla osób z problemem alkoholowym instruktor terapii uzależnień udzielił 59 porad 25 osobom,
- w Punkcie Konsultacyjnym dla osób z problemem alkoholowym psycholog udzielił 108 porad dla 72 osób,
- w Punkcie Konsultacyjnym dla osób z problemem alkoholowym psychiatra udzielił 97 konsultacji psychiatrycznych 43 osobom.

Punkt Konsultacyjny do Spraw Przeciwdziałania Przemocy w Rodzinie.

Celem działalności Punktu jest: udzielanie niezbędnej wiedzy i informacji na temat przemocy oraz udzielanie porad prawnych, a także pomocy w formułowaniu pism urzędowych ofiarom przemocy, pomoc psychologiczna ofiarom przemocy, udzielanie osobie/rodzinie, wobec której stosowana jest przemoc informacji oraz adresów instytucji świadczących specjalistyczną pomoc: prawną, psychologiczną, medyczną, socjalną lub finansową itp., a przede wszystkim informacji o formach udzielanej pomocy dzieciom.

W Punkcie Konsultacyjnym ds. przeciwdziałania przemocy w rodzinie udzielono ogółem 171 porad 136 osobom. Psycholog udzielił 108 porad i skorzystały z nich 73 osoby, kurator udzielił 63 porad 63 osobom.



Punkt Konsultacyjny ds. Przeciwdziałania Narkomanii

Celem funkcjonowania Punktu było prowadzenie profilaktycznej działalności informacyjnej i edukacyjnej w zakresie przeciwdziałania narkomanii.

- w Punkcie Konsultacyjnym ds. przeciwdziałania narkomanii, działającego na terenie soleckich szkół, udzielono 8 konsultacji, skorzystało 4 uczniów i 1 rodzic.

III. Gminna Komisja Rozwiązywania Problemów Alkoholowych

Gminna Komisja Rozwiązywania Problemów Alkoholowych jest powołana zarządzeniem Burmistrza Miasta i Gminy Solec Kujawski. W skład GKRPA wchodzi **6** członków - przedstawicieli różnych grup społecznych.

Zadania Gminnej Komisji Rozwiązywania Problemów Alkoholowych:

- inicjowanie działań w zakresie realizacji zadań własnych gminy związanych z profilaktyką i rozwiązywaniem problemów alkoholowych, przeciwdziałaniem narkomanii, oraz uzależnień behawioralnych;
- podejmowanie czynności zmierzających do orzeczenia o zastosowaniu wobec osoby uzależnionej od alkoholu obowiązku poddania się leczeniu w zakładzie leczenia odwykowego;
- opiniowanie wydawania zezwoleń na sprzedaż lub podawanie napojów alkoholowych pod względem zgodności lokalizacji punktu sprzedaży z uchwałą Rady Miejskiej w Solcu Kujawskim, o których mowa w art. 12 ust 1 i 2 ustawy (limit i lokalizacja punktów, w których sprzedawane i podawane są napoje alkoholowe);
- kontrola przestrzegania zasad i warunków korzystania z zezwoleń na sprzedaż lub podawanie napojów alkoholowych.

W 2022 roku odbyło się 27 posiedzeń Komisji. Wpłynęło 27 wniosków o wszczęcie procedury o zastosowaniu wobec osoby uzależnionej od alkoholu obowiązku poddania się leczeniu w zakładzie leczenia odwykowego.

W roku 2022:

- skierowano do Sądu Rejonowego 14 wniosków o wszczęcie postępowania w sprawie obowiązku podjęcia leczenia odwykowego;



- komisja zaopiniowała 11 wniosków o wydanie zezwoleń na sprzedaż lub podawanie napojów alkoholowych pod względem zgodności lokalizacji punktów sprzedaży napojów alkoholowych przeznaczonych do spożycia w miejscu lub poza miejscem sprzedaży, zgodnie z Uchwałami Rady Miejskiej;
- przeprowadzono 45 rozmów interwenująco - motywujących z osobami zgłoszonymi do GKRPA podczas 62 grup roboczych;
- skierowano na badanie do biegłych sądowych w celu wydania opinii w przedmiocie uzależnienia 23 osoby, z czego badaniu poddały się 4 osoby;
- 5 osób podjęło działania w kierunku rozpoczęcia leczenia odwykowego.

IV. Profilaktyka uniwersalna – prowadzenie działań edukacyjno-informacyjnych na temat uzależnień, promocji zdrowego trybu życia, działania informacyjne o dostępnej ofercie pomocy i wsparcia.

1. Organizacja festynów oraz innych działań dla mieszkańców gminy (zarówno dzieci i młodzieży jak i dorosłych) promujących zdrowy styl życia wolny od nałogów, alternatywne formy spędzania czasu wolnego, oraz podstawowe zasady bezpieczeństwa:

- ✓ 24 czerwca Gminna Komisja Rozwiązywania Problemów Alkoholowych wraz z Miejsko-Gminnym Ośrodkiem Pomocy Społecznej i Zarządem Osiedla Toruńskiego byli współorganizatorami Festynu „Wspólnie przeciw uzależnieniom”, którego celem było propagowanie trzeźwego stylu życia, oraz integracja młodzieży i edukacja w zakresie szkodliwości zażywania alkoholu i innych środków psychoaktywnych. Podczas festynu nagrodzono dzieci i młodzież biorące udział we wcześniej ogłoszonym konkursie plastycznym „Postaw na marzenia - a nie na uzależnienia”. Mieszkańcy otrzymali ulotki przestrzegające przed używaniem różnego rodzaju środków odurzających, nadużywaniem alkoholu. Mieli możliwość skorzystania z alkogogli i narkogogli, co pozwoliło im doświadczyć osobiście jak reaguje wzrok, a wraz z nim całe ciało na alkohol i narkotyki i doświadczyć osobiście jak widzi osoba będąca pod wpływem alkoholu, lub narkotyków.
- ✓ 16 września zorganizowano Festyn na Placu Jana Pawła II, którego celem była popularyzacja wiedzy na temat uzależnień i promocja zdrowych zachowań na co dzień. Podczas festynu odbywały się gry, zabawy rodzinne, konkursy, zaplatanie warkoczyków, liczne pokazy straży Pożarnej, Policji, artystyczne występy cyrkowe wraz z pełnym blokiem rozrywkowym i konkursowo-zabawowym dla dzieci w wykonaniu The Clown



Circus Show Ruphert and Rico, oraz koncert Ojciec i syn – Rajmondoś Dkaydee.

Mieszkańcy mieli możliwość poczęstowania się grochówką, ciastem, kawą i herbatą.

6 grudnia w Restauracji Jaskiniowa została zorganizowana mikołajkowa zabawa dla dzieci i młodzieży o charakterze działań terapeutycznych. W zabawie wzięło udział 40 dzieci będących uczestnikami Świetlicy Środowiskowej i objętych wsparciem asystenta rodziny. Dzieciom zapewniono gorący posiłek, zabawy profilaktyczne, oraz każde otrzymało słodki upominek.

Ze środków pochodzących ze sprzedaży i podawania napojów alkoholowych zostało sfinansowane „Rozświetlenie świątecznych iluminacji, Mikołajkowy Korowód, oraz spektakl teatralny dla dzieci „Świąteczny list” w dniu 14.12.2022 roku.

2. Realizacja rekomendowanych programów profilaktycznych:

- Realizacja rekomendowanego programu profilaktycznego Unplugged w Szkole Podstawowej Nr 4 i Szkole Podstawowej Nr 1, którego celem głównym było ograniczenie używania substancji psychoaktywnych (alkohol, tytoń, narkotyki) przez młodzież w wieku 12-14 lat. Łącznie w programie w obydwu szkołach uczestniczyło ok. 50 uczniów.

- Realizacja programu wczesnej profilaktyki uzależnień „Cukierki” w Szkole Podstawowej Nr 1 i Szkole Podstawowej Nr 4. Program skierowany był do najmłodszych uczniów tj. klasy 1-3 szkoły podstawowej. Polegał na rozmowie z dziećmi na temat zagrożeń związanych z substancjami zabierającymi wolność. Łącznie w programie Cukierki uczestniczyło ok. 50 uczniów.

3. W okresie od stycznia do grudnia 2022 roku z wyłączeniem wakacji prowadzono działania profilaktyczne w ramach przeciwdziałania narkomanii dla uczniów oraz innych osób z otoczenia uczniów oraz dla dzieci przedszkolnych i ich rodziców w Szkole Podstawowej Nr 1, Szkole Podstawowej Nr 4, Zespole Szkół Ogólnokształcących i Zawodowych, oraz w 4 przedszkolach z terenu naszej gminy przez instruktora terapii uzależnień.

W szkołach zrealizowano 136 godzin poradnictwa. Tematyka dotyczyła profilaktyki uzależnień, omówienia substancji psychoaktywnych, konsekwencji używania, co powoduje, że młodzi sięgają po używki, zdrowe, konstruktywne zachowania-fakty i mity na temat substancji psychoaktywnych. Natomiast w przedszkolach zrealizowano 44 godziny



poradnictwa. Tematyka dotyczyła informacji na temat uzależnień od urządzeń elektronicznych (laptop, telefon, tablet), oraz zdrowych aktywności dzieci.

V. W ramach organizacji szkoleń i konferencji podnoszących poziom kwalifikacji realizatorów działań z zakresu profilaktyki, problematyki uzależnień oraz uzależnień behawioralnych zorganizowano:

- konferencję pt. „SKUTECZNA KOMUNIKACJA Z UCZNIEM, PODOPIECZNYM CZY KLIENTEM POMOCY SPOŁECZNEJ JAKO WARUNEK INICJOWANIA I WSPIERANIA ZMIANY” dla przedstawicieli szkół, pomocy społecznej, policji, członków Gminnej Komisji Rozwiązywania Problemów Alkoholowych poprowadził certyfikowany terapeuta uzależnień Robert Rejniak. W konferencji wzięły udział 52 osoby;
- 13 nauczycieli ze Szkoły Podstawowej Nr 1 i Szkoły Podstawowej Nr 4 podniosło swoje kwalifikacje biorąc udział w dwudniowym szkoleniu „ DIALOG MOTYWUJĄCY W PRACY Z UCZNIEM WYKAZUJĄCYM ZACHOWANIA PROBLEMOWE ” w dniach 18.11 i 25.11.2022, które poprowadził Robert Rejniak certyfikowany terapeuta uzależnień.

15. Roczny program współpracy z organizacjami pozarządowymi

Programu Współpracy Gminy Solc Kujawski z organizacjami pozarządowymi oraz podmiotami, o których mowa w art. 3 ust. 3 ustawy o działalności pożytku publicznego i o wolontariacie na rok 2022 został przedstawiony Radzie Miejskiej w Solcu Kujawskim, a następnie przyjęty Uchwałą Nr XXXIV/269/21 Rady Miejskiej w Solcu Kujawskim z dnia 22 października 2021 roku.

Celem głównym programu było budowanie partnerstwa pomiędzy gminą i organizacjami w celu pełnej realizacji zadań publicznych i rozwój społeczeństwa obywatelskiego. Cel ten realizowany był głównie poprzez zlecenie zadań publicznych organizacjom pozarządowym oraz podmiotom prowadzącym działalność pożytku publicznego. W ramach „Programu Współpracy Gminy Solc Kujawski z organizacjami pozarządowymi oraz podmiotami, o których mowa w art. 3 ust.3 ustawy o działalności pożytku publicznego i o wolontariacie na 2022 rok” zaplanowano do realizacji zadania publiczne z zakresu:



przedsięwzięć na rzecz dzieci i młodzieży, w tym wypoczynku dzieci i młodzieży



działań na rzecz osób w wieku emerytalnym



działań z zakresu kultury, sztuki, ochrony dóbr kultury i dziedzictwa narodowego



przeciwdziałania uzależnieniom i patologiom społecznym



działań na rzecz osób niepełnosprawnych



wspierania i upowszechniania kultury fizycznej



działań w kierunku ekologii i ochrony zwierząt oraz ochrony dziedzictwa przyrodniczego

Współpraca z organizacjami pozarządowymi i podmiotami, o których mowa w art. 3 ust. 3 ustawy odbywała się zgodnie z postanowieniami Programu, na zasadach pomocniczości, suwerenności, partnerstwa, efektywności, uczciwej konkurencji i jawności na dwóch płaszczyznach – finansowej i pozafinansowej. Współpraca finansowa polegała na udzieleniu podmiotom dotacji na realizację zadań w formie wsparcia i powierzenia wykonywania zadań publicznych. Na realizację przedmiotowych działań w programie współpracy zaplanowano kwotę w wysokości nie mniejszej niż 200 000,00 złotych.

W ramach współpracy finansowej w roku 2022, zgodnie z zadaniami Gminy Solec Kujawski zawartymi w Programie oraz w ustawie, zostały ogłoszone 3 otwarte konkursy ofert. Łączna kwota dotacji przyznanych w 2022 roku organizacjom pozarządowym i podmiotom, o których mowa w art. 3 ust. 3, ustawy w ramach ogłoszonych otwartych konkursów ofert wyniosła 184 450,00 złotych.



W ramach współpracy finansowej Burmistrz wspierała organizacje pozarządowe również na podstawie art. 19 a ustawy o działalności pożytku publicznego i o wolontariacie. W trybie pozakonkursowym 15 organizacji wystąpiło o przyznanie dotacji na realizację zadań publicznych o charakterze lokalnym. Zawartych zostało 17 umów na łączną kwotę 85 850,00 złotych.

Ponadto w ramach współpracy Gminy Solec Kujawski z organizacjami pozarządowymi, udzielono 5 dotacji organizacjom pozarządowym na podstawie innych trybów niż wskazane w ustawie o działalności pożytku publicznego i o wolontariacie, na łączną kwotę 422 000,00 złotych, w tym:

- Gminnej Spółce Wodnej – 22 000 zł,
- Rejonowemu Wodnemu Ochotniczemu Pogotowiu Ratunkowemu – 25 000,00 zł,
- dwóm klubom sportowym w ramach tzw. „uchwały o sporcie” w wysokości – 375 000,00 zł.

Ze wsparcia finansowego udzielonego w ramach realizacji programu współpracy w 2022 roku skorzystały 23 organizacje. Łącznie w ramach programu współpracy udzielono wsparcia finansowego organizacjom pozarządowym w wysokości 692 300,00 zł. W porównaniu z 2021 rokiem nastąpił wzrost przyznanego wsparcia finansowego organizacjom pozarządowym o 199 500,00 zł. (co stanowi wzrost o 40,5%).

VI. REALIZACJA UCHWAŁ RADY MIEJSKIEJ

W roku 2022 Rada Miejska podjęła ogółem 111 uchwał, w tym między innymi w sprawie:

- budżetu (w tym podatków) – 44 uchwały,
- ochrony środowiska – 16 uchwał,
- planowania przestrzennego – 1 uchwała,
- pomocy społecznej – 9 uchwał,
- nieruchomości – 16 uchwał,
- oświaty – 8 uchwał,
- rozpatrzenia skarg i petycji – 7 uchwał.



Realizację podjętych w roku 2022 uchwał, przedstawiono w poszczególnych działach niniejszego raportu.

VII. WSPÓLPRACA Z INNYMI SPOŁECZNOŚCIAMI SAMORZĄDOWYMI

1. Stowarzyszenie „Droga Ekspresowa S10”

Gmina Solec Kujawski od 2019 roku jest członkiem Stowarzyszenia „Droga Ekspresowa S10”, które jest zrzeszeniem gmin, powiatów i województw położonych przy drodze S10 na terenie całej Polski. Celem Stowarzyszenia jest inicjowanie, propagowanie, przygotowanie i realizacja na tym terenie przedsięwzięć służących rozwojowi współpracy samorządów na rzecz budowy drogi ekspresowej S10.

Poniżej przedstawiono harmonogram działań podjętych od 2021 r. w zakresie realizacji drogi ekspresowej S10, które były przedmiotem analizy dokonywanej przez stowarzyszenie:

- 4 czerwca 2021 r. - GDOŚ w Warszawie wydał decyzję środowiskową dla S10 Bydgoszcz - Toruń. W liczącym 65 stron dokumencie podtrzymano zaproponowany przebieg drogi z jednoczesnym zastrzeżeniem wymagań środowiskowych dla jej realizacji. Decyzja przewiduje m.in. nowe przejścia dla zwierząt oraz miejsca łęgowe.
- 18 czerwca 2021 r. - skierowane zostało do publikacji w Dzienniku Urzędowym Unii Europejskiej ogłoszenie o przetargu na S10 Bydgoszcz Południe - Emilianowo wraz z rozbudową DK25 w m. Brzoza.
- 30 czerwca 2021 r. - skierowane zostało do publikacji w Dzienniku Urzędowym Unii Europejskiej ogłoszenie o przetargu na S10 Solec - Toruń Zachód.
- 7 lipca 2021 r. - skierowane zostało do publikacji w Dzienniku Urzędowym Unii Europejskiej ogłoszenie o przetargu na S10 Emilianowo - Solec.
- 14 lipca 2021 r. - skierowane zostało do publikacji w Dzienniku Urzędowym Unii Europejskiej ogłoszenie o przetargu na S10 Toruń Zachód - Toruń Południe.
- 27 sierpnia 2021 r. - otwarte zostały oferty w przetargu na odcinek Bydgoszcz Południe - Emilianowo wraz z rozbudową DK25 w Brzozie.
- 3 września 2021 r. - otwarte zostały oferty w przetargu na odcinek Solec - Toruń Zachód.



- 13 września 2021 r. - otwarte zostały oferty w przetargu na odcinek Toruń Zachód - Toruń Południe.
- 8 listopada 2021 r. - otwarte zostały oferty w przetargu na odcinek Emilianowo – Solec.
- 16 listopada 2021 r. - dokonano wyboru najkorzystniejszej oferty na S10 Bydgoszcz Południe - Emilianowo wraz z rozbudową DK25.
- 15 grudnia 2021 r. - unieważniono wybór najkorzystniejszej oferty na projekt i budowę S10 Bydgoszcz Południe - Emilianowo wraz z rozbudową DK25.
- 15 grudnia 2021 r. - dokonano wyboru najkorzystniejszej oferty na S10 Solec - Toruń Zachód.
- 6 maja 2022 r. - podpisano umowy z wykonawcami na projekt i budowę S10 Bydgoszcz Południe - Emilianowo wraz z rozbudową DK25 i S10 Solec - Toruń Zachód.
- 2 września 2022 r. - podpisano umowę z wykonawcą na projekt i budowę S10 Emilianowo – Solec.
- 28 listopada 2022 r. - dokonano ponownego wyboru najkorzystniejszej oferty na projekt i budowę S10 Toruń Zachód - Toruń Południe (umowa z wykonawcą została podpisana 20 stycznia 2023 r., co zakończyło proces kontraktowania całego odcinka drogi ekspresowej S10 Bydgoszcz – Toruń o długości 50 km).

Okres realizacji drogi ekspresowej S10 na odcinku Bydgoszcz - Toruń w systemie projektuj i buduj przewidziano na lata 2022-2026.

2. Porozumienia międzygminne

Gmina Solec Kujawski zawarła i realizuje porozumienie międzygminne Nr 4/2012 z dnia 30 marca 2012 r. z Miastem Bydgoszcz, w sprawie przejęcia przez Miasto Bydgoszcz zadania własnego Gminy Solec Kujawski, polegającego na zapewnieniu budowy, utrzymania i eksploatacji regionalnej instalacji do przetwarzania odpadów komunalnych.

08.06.2022 r. - zawarto porozumienie międzygminne nr 9/2022 w sprawie przejęcia przez miasto Bydgoszcz zadania własnego gminy Solec Kujawski z zakresu utrzymania czystości i porządku w gminie, polegającego na zagospodarowaniu bioodpadów.



3. Stowarzyszenia JST

Gmina Solec Kujawski należy do Związku Miast Nadwiślańskich, którego głównym celem jest dążenie do gospodarczo - kulturowego rozwoju miast leżących nad Wisłą. Podobne zadanie, na skalę krajową ma Związek Miast Polskich, którego jesteśmy członkiem. Poza tym Związek wspiera idee samorządu terytorialnego, broni wspólnych interesów gmin i współdziała z nimi.

Gmina wspiera rozwój różnorodnych form turystyki i dróg wodnych wraz z infrastrukturą do obsługi transportu wodnego. Zadania te w 2022 r. realizowała działając w Regionalnej Organizacji Turystycznej „Szlak Wodny im. Króla Stefana Batorego”.

Solec Kujawski podejmuje działania na rzecz budowy i rozwoju silnej pozycji województwa kujawsko-pomorskiego w Unii Europejskiej. Taką formą partnerstwa regionalnego jednostek samorządu terytorialnego naszego województwa, jest Kujawsko-Pomorskie Samorządowe Stowarzyszenie „Europa Kujaw i Pomorza”, do którego należymy. Gmina należy do Stowarzyszenia „Metropolia Bydgoszcz”, którego celem jest budowanie wspólnej tożsamości i wspierania się członków stowarzyszenia we wspólnych działaniach oraz podejmowanie inicjatyw w sprawie utworzenia związku metropolitarne.

Gmina Solec Kujawski współpracuje ze społecznościami powiatu bydgoskiego w ramach Stowarzyszenia Lokalna Grupa Działania „Trzy Doliny”. Misją LGD „Trzy Doliny” jest zapewnienie optymalnych warunków dla rozwoju obszarów wiejskich, poprzez możliwość pozyskiwania zewnętrznych środków finansowych przez Koła Gospodyń Wiejskich, organizacje pozarządowe, gminę i jej jednostki organizacyjne oraz przedsiębiorców.

W 2022 roku przygotowano materiały niezbędne do realizacji projektu dla mieszkańców miasta i gminy Solec Kujawski. W ramach projektu aktualnie realizowane są zajęcia i warsztaty w świetlicy przy ul. Kujawskiej z zakresu zielarstwa, medycyny, aktywności fizycznej, muzyki, rękodzieła, historii. W projekcie uczestniczy 17 osób.

4. Współpraca międzynarodowa

W zakresie współpracy międzynarodowej, w roku 2020 odbyło się jedno spotkanie online z zaprzyjaźnioną gminą – miastem Basztanka. Dla przypomnienia, w 2015 roku podczas uroczystej sesji Rady Miejskiej z okazji 690-lecia nadania Solcowi praw miejskich, gmina Solec Kujawski podpisała umowę partnerską z ukraińskim miastem Basztanka.



Przedstawiciele samorządu odwiedzili Solec Kujawski dwukrotnie. Przyjazd do Solca był jednym z etapów projektu „Polskie doświadczenia dla opracowania Strategicznego planu rozwoju Basztanskiej Miejskiej Rady w obwodzie Mykołajowskim na lata 2018–2025”.

W 2016 roku Solec Kujawski odwiedziła delegacja samorządowców z gminy Skałat. Samorządowcy zapoznali się z działaniami Solca Kujawskiego na rzecz rozwoju gminy, realizacji strategii oraz funkcjonowania niektórych dziedzin życia miasta, między innymi finansów i gospodarki komunalnej.

W 2018 roku odbyła się kolejna wizyta przedstawicieli ukraińskiego samorządu - radnych i pracowników Urzędu Miasta w Czortkowie, koło Tarnopola. Samorządowcy zapoznali się z naszą strategią rozwoju, odwiedzili soleckie instytucje.

W 2021 roku delegacja Solca Kujawskiego odwiedziła przedstawicieli samorządu ukraińskiego naszego miasta partnerskiego Basztanka. Główny cel wizyty to wymiana doświadczeń związanych z rozwojem gminy, finansowaniem zadań inwestycyjnych oraz kwestie związane z ochroną środowiska.

W 2022 roku odbyły się spotkania on-line z przedstawicielami samorządu Basztanki. Aktywnie wspieraliśmy miasto duchowo i rzeczowo, za co ze strony Basztanki płynęły dla wszystkich mieszkańców Solca Kujawskiego podziękowania za nasze wsparcie i życzliwość.

VIII. INNE ISTOTNE DZIAŁANIA BURMISTRZA

Burmistrz uczestniczyła w Walnych Zgromadzeniach Lokalnej Grupy działania „Trzy Doliny”, Związku Miast Polskich, Związku Miast Nadwiślańskich, Regionalnej Organizacji Turystycznej „Szlak Wodny im króla Stefana Batorego”, Kujawsko-Pomorskiego Funduszu Poręczeń Kredytowych, Telewizji „Solec” sp. z o.o., „Solmed” sp. z o.o., Zakładu Gospodarki Komunalnej sp. z o.o., Komunalnego Przedsiębiorstwa Energetyki Ciepłej, w Konwencji Burmistrzów i Konwencji Wójtów Województwa Kujawsko-Pomorskiego oraz Stowarzyszeniu Europa Kujaw i Pomorza. Z uwagi na sytuację epidemiczną większość spotkań odbywała się zdalnie. Brała udział także w pracach Komitetu Sterującego Zintegrowanych Inwestycji Terytorialnych Bydgosko – Toruńskiego Obszaru Funkcjonalnego oraz Zarządu ZIT.

19.01.2022 r. Walne Zgromadzenie Stowarzyszenia Regionalnej Organizacji Turystycznej „Szlak Wodny im. króla Stefana Batorego” podjęło uchwałę w sprawie rozwiązania Stowarzyszenia.



IX. CZĘŚĆ ANALITYCZNA

1. Ład przestrzenny

1.1 Inwestycje drogowe

Budowa dróg wojewódzkich – ul. Kościuszki, ul. Toruńska

Realizacja zadania została zakończona w czerwcu 2022 r.

W ramach inwestycji wykonano przebudowę odcinków drogi wojewódzkiej nr 394, w tym budowę zatoki autobusowej i postoju taxi przy ul. Kościuszki, budowę zatoki autobusowej przy ul. Toruńskiej, wymianę nawierzchni ul. Toruńskiej oraz naprawę nawierzchni ul. Wolności w obrębie Placu Jana Pawła II.

Wartość zadania poniesiona od początku realizacji: 791.006,79 zł, z tego wydatki poniesione w 2022 r. – 620.929,96 zł.



ul. Kościuszki



ul. Toruńska

Budowa odcinków dróg gminnych – ul. Barwna, Słoneczna, Tęczowa, Wiejska

Dofinansowanie: W październiku 2022 r. Rada Ministrów podjęła uchwałę nr 205/2022 zmieniająca uchwałę w sprawie ustanowienia Rządowego Funduszu Polski Ład: Programu Inwestycji Strategicznych, która umożliwia złożenie wniosku o zmianę inwestycji bądź korektę zakresu inwestycji dla Programu Inwestycji Strategicznych - edycja pierwsza, w



której uzyskaliśmy wstępną promesę na realizację inwestycji. Pod koniec 2022 r. rozpoczęto przygotowanie dokumentów do złożenia wniosku.

Budowa odcinków dróg gminnych – ul. Targowa, droga nr 050859C i nr 050860C

Realizacja zadania została zakończona w grudniu 2022 r.

W ramach inwestycji wykonano m.in. 790 m jezdni asfaltowej, ciągi pieszo – rowerowe oraz zjazdy na działki.

Wartość zadania poniesiona w 2022 r. wyniosła: 1.326.8787,50 zł

Dofinansowanie: z Rządowego Funduszu Rozwoju Dróg w wys. 1.317.882 zł. W 2022 r. Gmina otrzymała całą kwotę dofinansowania.



ul. Targowa



droga gminna nr 050860C

Budowa odcinków dróg na os. Leśnym – ul. Prosta, Łąkowa, Zbożowa

Realizacja ul. Łąkowej na odc. Wiejska - Zbożowa została zakończona w lipcu 2022 r., natomiast na odc. Zbożowa - przejazd kolejowy została zakończona w listopadzie 2022 r.

W ramach zadania wykonano m.in. 993m jezdni asfaltowej, ścieżki rowerowe, chodniki oraz zjazdy na działki.

Wartość zadania poniesiona od początku realizacji: 11.574.259,89 zł, z tego wydatki poniesione w 2022 r. – 2.834.202,28 zł.



Dofinansowanie: z Rządowego Funduszu Rozwoju Dróg w wys. 5.513.537 zł. Gmina otrzymała całą kwotę dofinansowania.



odc. Wiejska – Zbożowa



odc. Zbożowa – przejazd kolejowy

Budowa ścieżki rowerowej Otorowo – Solec Kujawski

Realizacja zadania została zakończona w 2021 r.

Dofinansowanie:

- z Europejskiego Funduszu Rozwoju Regionalnego w wysokości 1.383.456,69 zł, z tego w 2022 r. Gmina otrzymała kwotę w wys. 139.612,54 zł;
- z Województwa Kujawsko – Pomorskiego w wys. 718.779 zł. Całą kwotę dofinansowania Gmina otrzymała w latach 2020-2021 (2020 r. - 408.650,25 zł, 2021 r. - 310.128,75 zł);
- z Powiatu Bydgoskiego w wys. 919.726 zł. Całą kwotę dofinansowania Gmina otrzymała w latach 2017-2020 (2017 r. – 50.000 zł, 2019 r. – 251.356 zł, 2020 r. – 618.370 zł).

Przebudowa mostu na Strudze Młyńskiej we wsi Otorowo.

Realizacja zadania planowana jest w 2023 r.

W 2022 r. opracowano dokumentację projektową.

Wartość zadania poniesiona od początku realizacji: 25.704 zł (całość w 2022 r.).



Przebudowa ul. Ułańskiej

Realizacja zadania została zakończona w czerwcu 2022 r.

W ramach inwestycji wykonano m.in. 60m jezdni asfaltowej, chodniki oraz zatokę postojową.

Wartość zadania poniesiona od początku realizacji: 448.543,80 zł, z tego wydatki poniesione w 2022 r. – 442.871,53 zł.



Budowa ścieżki rowerowej przy ul. Leśnej

Realizacja zadania planowana jest w 2023 r.

W grudniu 2022 r. przekazano wykonawcy plac budowy w zakresie terenów gminnych. W ramach inwestycji planowana jest m. in. budowa ścieżki rowerowej, ciągu pieszo – rowerowego, chodników oraz przebudowa oświetlenia na odcinku od drogi krajowej nr 10 do rejonu skrzyżowania z ul. Ugory (ok. 1,7 km). Planowany termin zakończenia inwestycji – 05.11.2023 r.

Wartość zadania poniesiona od początku realizacji: 407.629,24 zł, z tego wydatki poniesione w 2022 r. 250.200 zł.



Dofinansowanie:

- z Europejskiego Funduszu Rozwoju Regionalnego w wys. 1.383.104,57 zł. W 2022 r. nie wpłynęły żadne pieniądze.
- z Województwa Kujawsko – Pomorskiego w wys. 497.216 zł. W 2022 r. nie wpłynęły żadne pieniądze.
- z Powiatu Bydgoskiego w wys. 250.000 zł, z czego w 2022 r. Gmina otrzymała całą kwotę.

Rewitalizacja społeczno – gospodarcza Placu Jana Pawła II i przyległych ulic

Roboty budowlane zostały zakończone w 2021 r.

Wartość zadania poniesiona od początku realizacji: 4.231.164,04 zł, z tego wydatki poniesione w 2022 r. – 124.598,42 zł.

Dofinansowanie:

- z Europejskiego Funduszu Rozwoju Regionalnego w wys. 2.619.035,01 zł.
- z budżetu państwa w wys. 179.562,11 zł.

W 2022 r. Gmina otrzymała kwotę w wys. 1.465.227.049 zł (łącznie z EFRR i budżetu państwa).

Rozbudowa odcinka ulicy Kujawskiej

Realizacja inwestycji planowana jest w 2023 r.

W 2022 r. nie poniesiono żadnych kosztów.

Dofinansowanie: Został złożony wniosek o dofinansowanie zadania w ramach Rządowego Funduszu Rozwoju Dróg – nabór nr 1/2022/RFRD (realizacja zadania w 2023r.) dla zadania pn. „Rozbudowa odcinka ulicy Kujawskiej (droga gminna nr 051038C) o długość 447,0 m w Solcu Kujawskim”. Wnioskowana kwota dofinansowania – 1.425.798,50 zł.



1.2 Inwestycje kubaturowe

Rozbudowa budynku Szkoły Podstawowej nr 4

Realizacja zadania została zakończona we wrześniu 2022 r.

W ramach inwestycji wykonano blok dydaktyczny z zapleczem szatniowo – sanitarnym o pow. zabudowy - 703,05 m², pow. użytkowej - 946,04 m² oraz kubaturze - 6.590,34 m³.

Wartość zadania poniesiona od początku realizacji: 7.606.718,42 zł, z tego wydatki poniesione w 2022 r. – 6.991.850,76 zł.

Dofinansowanie: z Rządowego Funduszu Inwestycji Lokalnych w wys. 2.423.360 zł. Całą kwotę dofinansowania Gmina otrzymała w 2020 r.



Rewitalizacja społeczno – gospodarcza – przebudowa oraz termomodernizacja budynku przy ul. Kościuszki 12 (segment C)

Realizacja zadania została zakończona w 2021 r.

Dofinansowanie:

- z Europejskiego Funduszu Rozwoju Regionalnego i budżetu państwa na zadanie: „Adaptacja budynku przy ul. Tadeusza Kościuszki 12 wraz z otoczeniem na cele społeczno – gospodarcze” (Przebudowa) w wys. 826.169,72 zł (EFRR) i 140.809,08 zł (budżet państwa).



W 2022 r. Gmina otrzymała kwotę w wys. 380.868,58 zł. (łącznie z EFRR i budżetu państwa).

- z Europejskiego Funduszu Rozwoju Regionalnego na zadanie: „Termomodernizacja budynku przy ul. Kościuszki 12 (segment A, B i C)” w wys. 788.864,56 zł. W 2022 r. nie wpłynęły żadne pieniądze. Złożono wniosek o płatność końcową.

Termomodernizacja oraz przebudowa budynku przychodni zdrowia przy ul. Powstańców 7A

Realizacja zadania została zakończona w sierpniu 2022 r.

W ramach inwestycji wykonano m.in. docieplenie ścian zewnętrznych, piwnicznych i stropodachu, pokrycie dachu, instalację fotowoltaiczną, wymianę instalacji oświetleniowej, oraz przebudowę pomieszczeń recepcji i fizjoterapii.

Wartość zadania poniesiona od początku realizacji: 1.736.486,69 zł, z tego wydatki poniesione w 2022 r. – 1.251.699,95 zł.

Dofinansowanie: z Europejskiego Funduszu Rozwoju Regionalnego projektu „Termomodernizacja budynku przychodni przy ul. Powstańców 7A” w wys. 418.385,67 zł, z tego w 2022 r. Gmina otrzymała kwotę w wys. 256.453,73 zł. Złożono wniosek o płatność końcową.





Przebudowa świetlicy we wsi Przyłubie

Realizacja zadania została zakończona w sierpniu 2022 r.

W ramach inwestycji wykonano m.in. naprawę elewacji, wymianę pokrycia dachowego, wymianę stolarki okiennej i drzwiowej oraz częściową przebudowę pomieszczeń.

Wartość zadania poniesiona od początku realizacji: 776.444,04 zł, z tego wydatki poniesione w 2022 r. – 751.625,16 zł.

Dofinansowanie: z Europejskiego Funduszu Rolnego na rzecz Rozwoju Obszarów Wiejskich w wys. 182.332 zł. W 2022 r. nie wpłynęły żadne pieniądze. Złożono wniosek o płatność końcową.



Termomodernizacja oraz adaptacja poddasza na potrzeby mieszkań wspomaganych w budynku nr 4 przy Placu Jana Pawła II 4

Realizacja zadania została zakończona w 2020 r.

Dofinansowanie:

- z Europejskiego Funduszu Rozwoju Regionalnego i budżetu państwa na zadanie: „Termomodernizacja budynków użyteczności publicznej w Gminie Solec Kujawski: budynek nr 4 przy Placu Jana Pawła II” w wys. 489.583,96 zł, z tego w 2022 r. Gmina otrzymała kwotę w wys. 191.805,52 zł. Złożono wniosek o płatność końcową.
- z Europejskiego Funduszu Rozwoju Regionalnego na zadanie: „Adaptacja poddasza budynku przy Placu Jana Pawła II 4 na potrzeby mieszkań wspomaganych” w wys. 505.566,85 zł. W 2022 r. nie wpłynęły żadne pieniądze. Złożono wniosek o płatność końcową.



Wykonanie prac konserwatorskich elewacji zabytkowego budynku Szkoły Muzycznej I stopnia w Solcu Kujawskim

Realizacja zadania planowana jest w 2023 r.

Wartość zadania poniesiona od początku realizacji: 12.964,20 zł (całość w 2022r.)

Dofinansowanie: W listopadzie 2022 r. został złożony wniosek do Ministerstwa Kultury i Dziedzictwa Narodowego o udzielenie dotacji w wys. 642.500,20 zł na dofinansowanie prac konserwatorskich, restauratorskich lub robót budowlanych przy zabytku wpisanym do rejestru zabytków w ramach programu - Ochrona zabytków 2023, dla zadania pn. „Wykonanie prac konserwatorskich elewacji zabytkowego budynku Szkoły Muzycznej I stopnia w Solcu Kujawskim”.

1.3 Inwestycje sieciowe

Przebudowa z rozbudową oświetlenia na os. Leśnym

Realizacja I etapu zadania została zakończona w grudniu 2022 r.

W ramach inwestycji wykonano m.in. przebudowę i rozbudowę oświetlenia drogowego na części osiedla Leśnego zlokalizowanej po stronie zachodniej ul. Wiosennej.

Wartość zadania poniesiona od początku realizacji: 1.128.910,55 zł, z tego wydatki poniesione w 2022 r. – 979.970,55 zł.

Dofinansowanie: z Europejskiego Funduszu Rozwoju Regionalnego w wys. 2.723.370,90 zł. W 2022 r. nie wpłynęły żadne pieniądze. Pod koniec roku został przygotowany wniosek o płatność.





1.4. Inwestycje związane ze sportem i rekreacją

Przebudowa pomieszczenia w budynku krytej pływalni na potrzeby uruchomienia saun i grot solnej

Realizacja zadania została zakończona w październiku 2022 r.

W ramach inwestycji przebudowano pomieszczenia o pow. 121,98 m², w tym wykonano m.in. komnatę solną oraz saunę fińską i solną.

Wartość zadania poniesiona od początku realizacji: 919.067,74 zł, z tego wydatki poniesione w 2022 r. – 910.952,74 zł.

Dofinansowanie: z Europejskiego Funduszu Rolnego na rzecz Rozwoju Obszarów Wiejskich w wys. 208.581 zł. W 2022 r. nie wpłynęły żadne pieniądze. Złożono wniosek o płatność końcową.



Zagospodarowanie Skweru gen. Antoniego Hedy – Szarego wraz z budową tężni solankowej

Realizacja zadania planowana jest w 2023 r.

Wartość zadania poniesiona od początku realizacji: 21.330 zł (całość w 2022 r.).



Dofinansowanie: z Europejskiego Funduszu Rolnego na rzecz Rozwoju Obszarów Wiejskich w wys. 162.000 zł. W 2022 r. nie wpłynęły żadne pieniądze.

Nasycalnia sportu (I ETAP) - zagospodarowanie części terenów po byłej Nasycalni Podkładów Kolejowych

Realizacja zadania planowana jest w 2023 r.

W 2022 r. nie poniesiono żadnych kosztów.

Dofinansowanie: z Rządowego Funduszu Polski Ład: Program Inwestycji Strategicznych w wys. 4.320.000 zł (promesa wstępna).

2. Gospodarka Komunalna. Ochrona środowiska i rolnictwo

2.1 Zieleń miejska

W ramach utrzymania zieleni miejskiej w 2022 roku:

- ustawiono na Placu Pana Pawła II donice ozdobne w ilości 6 szt. o wartości 23.985,00 zł, które obsadzono materiałem roślinnym w ilości: 6 szt. drzew liściastych, 18 szt. krzewów liściastych i 12 szt. krzewów iglastych. Koszt łączny robocizny i materiału roślinnego wyniósł: 810,00 zł.





- na zieleńcu przy ulicy Wolności posadzono: 2 szt. drzew liściastych, 66 szt. krzewów liściastych, 56 szt. krzewów iglastych, 408 szt. bylin. Koszt łączny robocizny i materiału: 10.940,40 zł.





- obsadzono donice i kwietniki miejskie kwiatami jednorocznymi w ilości 5.163 szt. o wartości 26.527,50 zł.



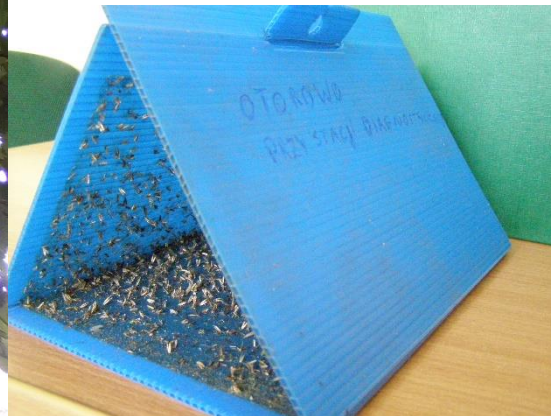
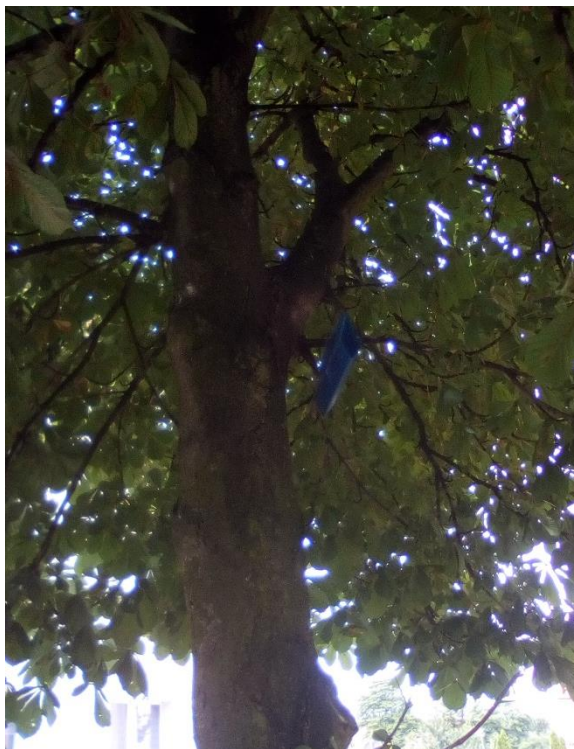


- założono trawnik w pasie drogowym ul. Długiej na pow. 770m²– koszt. 2.494,80 zł,
- założono trawnik na zieleńcu osiedlowym pomiędzy blokiem 1-3 Piastów/Mickiewicza na pow. 130 m²– koszt. 421,20 zł,
- w nasadzeniach zieleni miejskiej na terenie miasta - uzupełniono ubytki mat. roślinnego, gdzie posadzono 39 szt. drzew liściastych. Koszt łączny robocizny i materiału: 1.263,60 zł.





- przeprowadzono w pasach drogowych cięcia sanitarne w koronach 63 szt. drzew za kwotę 10.562,40 zł; wycinkę 21 szt. drzew za kwotę 5.508,00 zł (w tym 7 szt. o obwodach pnia poniżej 50 cm, niewymagających zgody na ich usunięcie) oraz usunięto 11 szt. złomów i wywrotów (z czego 9 szt. w parku miejskim) za kwotę 2.138,40 zł.
- na terenie miasta wycięto 34 szt. drzew za kwotę 4.968,00 zł (w tym 28 szt. niewymagających zezwolenia na wycinkę drzew tj. o obwodzie pnia poniżej 50cm), przeprowadzono cięcia w koronach 8 szt. drzew za kwotę 1.231,20 zł.
- w sierpniu zakończono ochronę drzew kasztanowców rosnących na terenach publicznych przed szrotówkiem kasztanowcowiaczkiem, polegającą na trzykrotnym zawieszaniu w konarach drzew, lepowych pułapek feromonowych. Zabiegiem trzykrotnej ochrony zostało objętych 82 szt. drzew kasztanowca, gdzie koszt łączny całkowitej ochrony wyniósł 5.313,60 zł. Poza tym, właścicielom drzew kasztanowców na gruntach prywatnych przekazano w sumie – 37 kompletów pułapek feromonowych do samodzielnego montażu,



- zakupiono 100 szt. tregatów czyli worków do kropelkowego podlewania drzew o wartości 13.284,00 zł, które zamontowano przy nowo posadzonych drzewach przy ul. Zbożowej,
- wykonano aktualizację opracowanej w 2018 roku dokumentacji pn. „Inwentaryzacja pomników przyrody w Mieście i Gminie Solec Kujawski”,



- prowadzono pielęgnację terenów zielonych i drzew od marca do listopada – koszt. 353.937,24 zł.

Łącznie na prace w zakresie utrzymania terenów zieleni miejskiej w obrębie Gminy Solec Kujawski wydano 510 618,56 zł.









2.2 Gospodarka leśna

- opiniowano dzierżawę obwodów łowieckich położonych na terenie Gminy Solec Kujawski,
- wykonano prace pielęgnacyjno-sanitarne w lesie komunalnym przy ulicy Kujawskiej. Prace polegały na usunięciu drzew suchych i chorych oraz wykonaniu trzebieży wczesniej zaplanowanych na powierzchni leśnej wynoszącej łącznie 8,52 ha. Koszt prac 11.529,43 zł.

2.3 Drogi, chodniki, place

W 2022 roku realizowano między innymi zadania związane z:

- utrzymaniem gminnych dróg gruntowych (równanie i zagęszczanie, uzupełnianie ubytków), którego łączny koszt wyniósł - 325.144,66 zł.
- poszerzeniem przepustu ul. Błota - 1.230,00 zł.
- mechanicznym koszeniem poboczy i wycinką gałęzi, których koszt wyniósł ogółem - 11 793,60 zł.
- wzmocnieniem nawierzchni gruntowej drogi gminnej nr 050816C we wsi Wypaleniska oraz profilowaniem poboczy tj. drogi pożarowej nr 1. Całkowita wartość inwestycji - 162.617,62 zł, w tym współfinansowanie Lasów Państwowych - 159.542,62 zł.
- utrzymaniem gminnych dróg utwardzonych (uzupełnianiem masą bitumiczną, naprawą nawierzchni betonowych), na zadanie wydatkowano łącznie - 207.938,85 zł, w tym między innymi:
 - ✓ utrwalaniem gryzami i emulsją nawierzchni jezdni bitumicznych drogi do RCN,
 - ✓ cząstkowym odtworzeniem nawierzchni bitumicznej ulic: Kujawskiej, Wiśniowej, Nadbornej, Średniej, Powstańców, Garbary, Czereśniowej,
 - ✓ naprawą nawierzchni ulic i chodników z bruku betonowego - ul. Piastów, ul. Średnia i ul. 23 Stycznia.



- bieżącym utrzymaniem oświetlenia ulic i placów na terenie miasta i gminy. W ramach zadania zrealizowano naprawę , montaż i demontaż oświetlenia świątecznego, wymieniono oprawy sodowe na LED, zakupem energii elektrycznej i jej przesyłu, związanej z oświetleniem drogowym - na zadanie wydatkowano łącznie 924 867,04 zł.
- utrzymaniem czystości chodników, ulic i placów na terenie miasta i gminy, których koszt wyniósł ogółem –1 225 384,51 zł, w tym koordynacja przebiegu akcji „Zima” - 345 026,69 zł.
- czyszczeniem wiat przystankowych za kwotę – 1 476,00 zł.
- wykonaniem pomiarów natężenia ruchu drogowego oraz widoczności na przejazdach kolejowych za kwotę 492,00 zł.,
- przygotowaniem organizacji ruchu drogowego, w tym:
 - ✓ odnowieniem oznakowania poziomego za ogólną kwotę 44 979,61 zł,
 - ✓ zakupem i montażem znaków drogowych oraz tabliczek z nazwami ulic, na co w okresie sprawozdawczym przeznaczono 25 507,15 zł.
- opracowaniem projektu zmian w stałej organizacji ruchu, przeglądami dróg i mostów za kwotę 14 166,00 zł.
- prowadzeniem spraw związanych z gospodarką i zarządzaniem pasem drogowym, w ramach których wydano:
 - ✓ 12 decyzji na lokalizację zjazdów indywidualnych i publicznych oraz 14 uzgodnień i opinii dotyczących warunków skomunikowania z drogami publicznymi,
 - ✓ 118 decyzji i 11 uzgodnień na lokalizację urządzeń niezwiązanych z zarządzaniem drogą w pasie drogi gminnej,
 - ✓ 49 uzgodnień projektów decyzji o warunkach zabudowy,
 - ✓ 4 uzgodnienia projektów budowlanych,
 - ✓ 109 decyzji oraz 18 uzgodnień na zajęcie pasa drogowego w celu wykonania robót, z tego tytułu pobrano w ciągu roku opłatę w kwocie 42 591,50 zł,
 - ✓ 114 decyzji oraz 12 uzgodnień na zajęcie pasa drogowego w celu umieszczenia urządzeń nie związanych z drogą, W 2022 r. z tego tytułu pobrano 15 154,34 zł.



Opłatę za umieszczenie urządzeń nalicza i pobiera się corocznie. Narastająco na koniec 2022 roku naliczono z tego tytułu łączną kwotę - 212 791,01 zł.

2.4 Gospodarka ściekowa

- przygotowano sprawozdanie roczne w zakresie gospodarki ściekowej wynikające z Krajowego Programu Oczyszczania Ścieków Komunalnych,
- prowadzono ewidencję zbiorników bezodpływowych. W ewidencji obecnie znajduje się 249 (w 2021 roku było 287) zbiorników bezodpływowych nieczystości ciekłych i 62 (w 2021 roku było 60) przydomowe oczyszczalnie ścieków,
- w dniu 24 października 2022 r. podpisano umowę z firmą NMG S.A. Zewidencjonowano zbiorniki bezodpływowe oraz przydomowe oczyszczalnie ścieków na terenie Gminy Solec Kujawski. Zebrane dane zostały przekazane firmie NMG S.A. w celu zaimportowania ich na platformę analityczno- zarządczą EcoSanity, służącą do pełnej kontroli procesu odbioru, transportu i zrzutu nieczystości płynnych na terenie Gminy Solec Kujawski.

2.5 Ochrona powietrza

- przygotowano sprawozdania do:
 - Urzędu Marszałkowskiego w zakresie korzystania ze środowiska
 - Krajowego Ośrodka Bilansowania i Zarządzania Emisjami (KOBIZE) o emisji gazów cieplarnianych i innych substancji,
 - Starosty Bydgoskiego w zakresie programu ochrony powietrza – realizacja zadań naprawczych za rok poprzedni.



Całkowity koszt przedsięwzięcia wyniósł 28 637,60 zł.




czyste powietrze
zdrowy wybór

GMINNY PUNKT



KONSULTACYJNO-INFORMACYJNY
PROGRAMU „CZYSTE POWIETRZE”

Gminny Konsultant ds. Programu Czyste Powietrze-tel. (52) 387 01 54
czystepowietrze@soleckujawski.pl

Zapraszamy do Urzędu Miejskiego w Solcu Kujawskim, ul. Toruńska 8a

Wymień piec i przeprowadź termomodernizację swojego domu w ramach dofinansowania z programu „Czyste Powietrze”

- doradztwo i konsultacje dla osób zainteresowanych udziałem w projekcie
- pomoc w wypełnianiu wniosków/ wypełnianie wniosków
- pomoc w rozliczeniu dotacji





2.6 Rolnictwo

Propagowano wśród rolników informacje przesyłane od Ministra Rolnictwa i Rozwoju Wsi w Warszawie, Krajowego Ośrodka Wsparcia Rolnictwa w Bydgoszczy itp.

2.7 Melioracja

Wykonano prace konserwacyjne o długości 2,13 km - koszt 19.11,98 zł:

- rowu o długości 625 mb położonego przy ul. Toruńskiej w Solcu Kujawskim,
- rowu położonego wzdłuż ul. Toruńskiej w Solcu Kujawskim (458 mb),
- rowu położonego przy ul. Kujawskiej, Lipowej, Słowiczej, Młyńskiej do ul. Toruńskiej w Solcu Kujawskim (1045 mb).

Gminna Spółka Wodna w Solcu Kujawskim na terenie Gminy wykonała prace melioracyjne na odcinku 116,232 km – koszt 115.142 zł, w tym dotacja gminy – 22.000,00 zł.





2.8 Gospodarka odpadami

*Dane uzyskane ze złożonych w Urzędzie Miejskim deklaracji DO-1
na dzień 31.12.2022 r.*

Liczba kontrahentów, którzy zadeklarowali posiadanie przydomowych kompostowników	217
Liczba osób, które korzystają z częściowego zwolnienia z opłaty za gospodarowanie odpadami komunalnymi w związku z posiadaniem przydomowych kompostowników	751

Poniższa tabela przedstawia stan ilości osób z deklaracji na koniec 2022 r.

Ilość osób zgłoszonych w deklaracjach	
Liczba osób z deklaracji dzień 31.12.2022 r	13 874
Liczba osób z deklaracji dzień 31.12.2021 r	13 724



Mieszkańcy Solca Kujawskiego wytwarzają średnio 464 kg odpadów na osobę rocznie (w Polsce 342 kg na osobę).

W 2022 r. z terenu Gminy ogółem zebrano selektywnie 3 623,266 Mg odpadów komunalnych. Masę odpadów w poszczególnych frakcjach przedstawia poniższa tabela.

Lp.	Kod i rodzaj odpadu zebranego selektywnie w 2022 r.	Ilość w Mg
1.	15 01 01 opakowania z papieru i tektury	536,640
2.	15 01 02 opakowania z tworzyw sztucznych	480,020
3.	15 01 07 opakowania ze szkła	410,880
4.	16 01 03 zużyte opony	14,890
5.	17 01 01 odpady z budowy i remontów	138,010
6.	17 04 05 żelazo i stal	2,330
7.	20 01 21* ¹ lampy fluorescencyjne i inne odpady zawierające rtęć	0,160
8.	20 01 34 baterie i akumulatory inne niż wymienione w 20 01 33	0,868
9.	20 01 35* zużyte urządzenia elektryczne i elektroniczne zaw. niebezpieczne składniki	1,740
10.	20 01 36 zużyte urządzenia elektryczne i elektroniczne	3,407
11.	20 01 32 leki	0,701
12.	20 02 01 odpady ulegające biodegradacji	1 627,680
13.	20 03 07 odpady wielkogabarytowe	405,940
	RAZEM:	3 623,266

W ramach gospodarki odpadami komunalnymi:

- przeprowadzono 77 kontroli nieruchomości, których właściciele zgłosili posiadanie przydomowego kompostownika i kompostowania w nim bioodpadów, korzystających z częściowego zwolnienia z opłaty za gospodarowanie odpadami komunalnymi. W wyniku kontroli wszczęto 1 postępowanie administracyjne w sprawie utraty prawa do zwolnienia z części opłaty za gospodarowanie odpadami komunalnymi z uwagi na brak udostępnienia zadeklarowanego kompostownika do oględzin.
- 29 kwietnia 2023 r. podjęto Uchwałę nr XLV/339/22 Rady Miejskiej w Solcu Kujawskim w sprawie wyrażenia zgody na zawarcie porozumienia międzygminnego z

¹ Indeks górnym w postaci * oznakowane są odpady niebezpieczne.



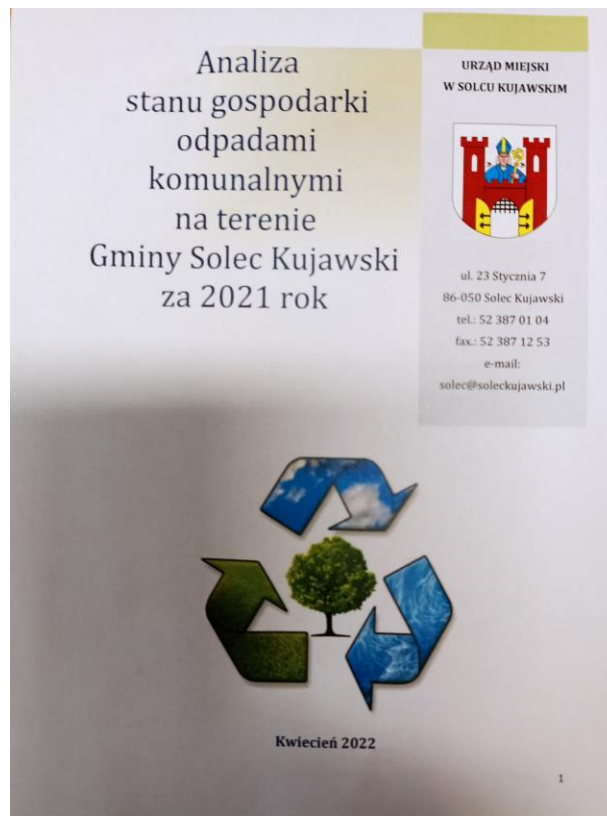
sprawie przekazania miastu Bydgoszcz zadania własnego gminy Solec Kujawski polegającego na zagospodarowaniu bioodpadów.

- 03.06.2022 r. podjęto Uchwałę NR XLVII/348/22 Rady Miejskiej w Solcu Kujawskim w sprawie wyboru metody ustalenia opłaty za gospodarowanie odpadami komunalnymi oraz ustalenia stawki opłaty. Ustalono stawkę opłaty w wysokości 35,00 zł od osoby, obowiązującą od 01.07.2022 r.
- 03.06.2022 r. podjęto Uchwałę NR XLVII/349/22 Rady Miejskiej w Solcu Kujawskim w sprawie pokrycia części kosztów gospodarowania odpadami komunalnymi z dochodów własnych gminy nie pochodzących z pobranej opłaty za gospodarowanie odpadami komunalnymi. Dopłata w wysokości 3,00 zł za miesiąc od jednego mieszkańca zamieszkującego daną nieruchomość obowiązuje od 1 lipca 2022 r.
- 10.06.2022 r. – zawarto aneks do umowy nr BZPiFZ.272.24.2019 z dnia 30.12.20219 r. na odbiór i zagospodarowanie odpadów komunalnych od właścicieli nieruchomości, na których zamieszkują mieszkańcy. Aneks dotyczył zwiększenia stawki za odbiór i zagospodarowanie odpadów komunalnych.
- 09.12.2022 r. - podjęto Uchwałę NR LVII/413/22 Rady Miejskiej w Solcu Kujawskim w sprawie wyboru metody ustalenia opłaty za gospodarowanie odpadami komunalnymi oraz ustalenia stawki opłaty. Ustalono stawkę opłaty w wysokości 38,00 zł , obowiązującą od 01.01.2023 r.
- 30.12.2022 r. – zawarto aneks do umowy nr BZPiFZ.272.24.2019 z dnia 30.12.20219 r. na odbiór i zagospodarowanie odpadów komunalnych od właścicieli nieruchomości, na których zamieszkują mieszkańcy. Aneks dotyczył zwiększenia stawki za odbiór odpadów komunalnych.
- Wystawiono łącznie 645 pism dotyczących gospodarki odpadami komunalnymi, min. wezwania do złożenia deklaracji, pisma informujące odnośnie deklaracji i kompostowania odpadów, postanowienia o zarachowaniu wpłaty, decyzje o nadpłacie, wycofania lub ograniczenia tytułów wykonawczych do organu egzekucyjnego.





- sporządzono „Analizę stanu gospodarki odpadami komunalnymi na terenie gminy Solec Kujawski za 2021 rok”.



- zlikwidowano 5 dzikich wysypisk, z których zebrano 10,69 Mg odpadów komunalnych





- prowadzono ewidencję zinwentaryzowanych na terenie gminy wyrobów zawierających azbest. Łączna ilość wyrobów zawierających azbest na terenie Gminy u osób fizycznych, do unieszkodliwienia wynosi 1.030,80 Mg (stan na 31.12.2022 r.).
- W 2022 roku odbiór, transport oraz unieszkodliwianie odpadów niebezpiecznych od osób prywatnych z terenu Gminy Solec Kujawski został zlecony firmie ECO-POL Sp. z o.o. z siedzibą przy ul. Dworcowej w Pruszczu. Łączna ilość unieszkodliwionych wyrobów w 2022 r. wyniosła 28,850 Mg.





- prowadzono edukację ekologiczną, w ramach której:
 - ✓ zamieszczano artykuły w „Soleckich Wiadomościach z Ratusza” na temat gospodarowania odpadami komunalnymi, ochrony zwierząt, ochrony przyrody, niskiej emisji, a także przeprowadzonych akcjach ekologicznych,
 - ✓ zamieszczano informacje w zakresie gospodarki odpadami komunalnymi na stronie internetowej gminy: www.soleckujawski.pl oraz Biuletynie Informacji Publicznej: mst-solec-kujawski.rbip.mojregion.info/,
 - ✓ prowadzono kolportaż ulotek i plakatów o tematyce ekologicznej, w tym o niskiej emisji i Programie „Czyste powietrze”,
 - ✓ przeprowadzono 16.09.2022 r. akcję „Sprzątanie Świata – Polska 2022” – pod hasłem: „Wszystkie śmieci są nasze”. W ramach akcji zebrano 1,13 Mg (tony) odpadów komunalnych. Koszt zakupu rękawic i worków – 1.334,82 zł,





- zakupiono 1 pojemnik do zbiórki nakrętek na cel charytatywny. Koszt pojemnika 1.400,00 zł.

W grudniu przy wejściu do Urzędu Miejskiego w Solcu Kujawskim (od strony ul. 29 Listopada) ustawiony został pojemnik w kształcie liścia do zbiórki plastikowych nakrętek. Dzięki tej akcji mieszkańcy naszego miasta w prosty sposób będą mogli w 2023 r. wesprzeć dalsze leczenie dwuletniej Lenki.



- wydano komiks pn. “ Jak Soluś walczył z kiepskim klimatem i wnoszeniem śmieci pod wiatę”, na zlecenie Urzędu Miejskiego w Solcu Kujawskim, o segregacji odpadów komunalnych (ze szczególnym uwzględnieniem odpadów wielkogabarytowych, kompostowania odpadów, dzikich wysypisk) i ochronie środowiska (niska emisja, program „Czyste Powietrze”, azbest), w ilości 2.500 sztuk – koszt 15.100,00 zł. Komiks trafił do przedszkoli i szkół w dniu 06.12.2022 r.



- przeprowadzono konkurs „Zwierzę nie jest rzeczą”. W mikołajki wręczono nagrody przedszkolakom z Grupy "Podróżnicy" z Publicznego Przedszkola "DINUŚ" za zajęcie I miejsca w konkursie plastycznym w kat. Przedszkole. Pozostałym laureatom konkursu nagrody zostały wręczone 17 grudnia 2022 r. podczas Jarmarku Świątecznego. Koszt nagród – 1.200,00 zł.



- przeprowadzono konkurs „Odzyskujemy makulaturę i plastikowe nakrętki” dla przedszkoli i szkół na terenie Gminy Solec Kujawski. Koszt nagród – 10.000,00 zł.



3. Oświata i edukacja

ORGANIZACJA ROKU SZKOLNEGO

W okresie od stycznia do czerwca 2022 roku, Burmistrz Solca Kujawskiego kilkakrotnie zatwierdzała zmiany organizacji pracy szkół i przedszkola w roku szkolnym 2021/2022 w zakresie zatrudnienia, liczby uczniów oraz realizowanych godzin.

W związku z konfliktem zbrojnym na terytorium Ukrainy, do szkół i przedszkoli prowadzonych przez Gminę Solec Kujawski przybywali uczniowie z Ukrainy, którzy nie znali języka polskiego albo znali go na poziomie niewystarczającym do korzystania z nauki, co wymagało dostosowania procesu kształcenia do ich potrzeb edukacyjnych. Wobec powyższego, od 28 marca 2022 roku Gmina utworzyła trzy międzyszkolne oddziały przygotowawcze, w każdym mogło uczyć się maksymalnie 25 uczniów:

- 1) w Szkole Podstawowej nr 4 przy ulicy Słowackiego 4 – dla uczniów klas I-III,
- 2) w Szkole Podstawowej nr 4 przy ulicy Słowackiego 4 – dla uczniów klas IV-VI,
- 3) w Szkole Podstawowej nr 1 przy ulicy Tartacznej 25 – dla uczniów klas VII-VIII,

Pozostali uczniowie, którzy przybyli z Ukrainy i zostali zgłoszeni do szkół podstawowych i przedszkola, zostawali przyjęci do oddziałów ogólnodostępnych.

Na zakończenie roku szkolnego organizacja pracy szkół i przedszkola wyglądała następująco:

- Szkoła Podstawowa nr 1 im. Tadeusza Kościuszki w Solcu Kujawskim realizowała 1442,20 godzin tygodniowo. Do szkoły uczęszczało 600 uczniów (27 oddziałów), w tym 50 dzieci w dwóch oddziałach przedszkolnych, 25 uczniów w oddziale przygotowawczym dla uczniów klas VII-VIII oraz 525 uczniów (24 oddziały) w szkole podstawowej.
- Szkoła Podstawowa nr 4 im. Marii Skłodowskiej-Curie w Solcu Kujawskim realizowała 1902,10 godzin tygodniowo. Do szkoły uczęszczało 910 uczniów (42 oddziały), w tym 44 uczniów w dwóch oddziałach przygotowawczych dla uczniów klas I-III (21 uczniów) oraz IV-VI (23 uczniów).
- Przedszkole Publiczne nr 1 „Promyczek” w Solcu Kujawskim realizowało 386,50 godzin tygodniowo. Do przedszkola uczęszczało 188 dzieci (8 oddziałów), w tym 10 dzieci 2,5-letnich, 40 dzieci 3-letnich, 31 dzieci 4-letnich, 63 dzieci 5-letnich, 44 dzieci 6-letnich.



- Szkoła Muzyczna I stopnia im. Fryderyka Chopina w Solcu Kujawskim realizowała 311 godzin tygodniowo. Do szkoły uczęszczało 107 uczniów, w tym 37 uczniów w cyklu czteroletnim oraz 70 uczniów w cyklu sześcioletnim.

W maju 2022 roku Burmistrz zatwierdziła organizację pracy szkół i przedszkola w roku szkolnym 2022/2023. Zgodnie z zatwierdzonymi arkuszami organizacji oraz aneksami do nich, od września 2022 roku:

- Szkoła Podstawowa nr 1 im. Tadeusza Kościuszki w Solcu Kujawskim realizowała 1439,80 godzin tygodniowo. Do szkoły uczęszczało 619 uczniów (26 oddziałów), w tym 71 dzieci w trzech oddziałach przedszkolnych oraz 548 uczniów (23 oddziały) w szkole podstawowej.
- Szkoła Podstawowa nr 4 im. Marii Skłodowskiej-Curie w Solcu Kujawskim realizowała 1704,50 godzin tygodniowo. Do szkoły uczęszczało 842 uczniów (37 oddziałów).
- Przedszkole Publiczne nr 1 „Promyczek” w Solcu Kujawskim realizowało 418 godzin tygodniowo. Do przedszkola uczęszczało 181 dzieci (8 oddziałów), w tym 48 dzieci 3-letnich, 42 dzieci 4-letnich, 30 dzieci 5-letnich i 60 dzieci 6-letnich oraz 1 dziecko 7-letnie.
- Szkoła Muzyczna I stopnia im. Fryderyka Chopina w Solcu Kujawskim realizowała 331,67 godzin tygodniowo. Do szkoły uczęszczało 117 uczniów, w tym 36 uczniów w cyklu czteroletnim oraz 81 uczniów w cyklu sześcioletnim.

Uczniowie z Ukrainy, którzy pozostali na terenie naszej gminy, jak również uczniowie nowoprzybyli, uczęszczali do klas ogólnodostępnych.

W okresie od września do grudnia 2022 roku, Burmistrz Solca Kujawskiego kilkakrotnie zatwierdzała zmiany organizacji pracy szkół i przedszkola w roku szkolnym 2022/2023 w zakresie zatrudnienia, liczby uczniów oraz realizowanych godzin.

SUBWENCJA OŚWIATOWA W 2022 ROKU

Kwota części oświatowej subwencji ogólnej na 2022 rok została dla Gminy Solec Kujawski naliczona w wysokości 13.464.238 zł. Kwota ta ulegała następującym zwiększeniom:

- z tytułu wsparcia szkół w zakresie zorganizowania dodatkowych zajęć specjalistycznych z zakresu pomocy psychologiczno-pedagogicznej - o kwotę 54.737 zł,
- w związku z realizacją podwyżek wynagrodzeń dla nauczycieli od 1 maja 2022 roku - o kwotę 422.623 zł,



- w związku z realizacją zadania związanego z zatrudnieniem nauczycieli pedagogów, pedagogów specjalnych, psychologów, logopedów lub terapeutów pedagogicznych od 1 września 2022 roku – o kwotę 141.444 zł,
 - w związku ze zmianami w zakresie średniego wynagrodzenia dotychczasowych nauczycieli stażystów i kontraktowych (tj. nauczycieli początkujących) od 1 września 2022 roku – o kwotę 67.996 zł,
 - z tytułu dofinansowania doposażenia publicznych szkół i placówek oświatowych, prowadzonych lub dotowanych przez jednostki samorządu terytorialnego w zakresie pomieszczeń do nauki w nowo wybudowanych budynkach – o kwotę 60.000 zł,
 - z tytułu wzrostu zadań szkolnych i pozaszkolnych, polegającego na wzroście liczby uczniów przeliczeniowych w stosunku do danych przyjętych do naliczenia algorytmem części oświatowej subwencji ogólnej na 2022 rok – o kwotę 36.243 zł.
- Łącznie subwencja oświatowa na 2022 rok dla Gminy wyniosła 14.247.281 zł.

ŚRODKI Z FUNDUSZU POMOCY NA ZADANIA OŚWIATOWE W 2022 ROKU

Z tytułu wsparcia jednostek samorządu terytorialnego w realizacji dodatkowych zadań oświatowych związanych z kształceniem, wychowaniem i opieką nad dziećmi i uczniami będącymi obywatelami Ukrainy, Gmina Solc Kujawski otrzymała dodatkowe środki z Funduszu Pomocy w 2022 roku w łącznej wysokości 713.994,00 zł.

NARODOWY PROGRAM ROZWOJU CZYTELNICTWA 2.0.

W ramach programu wieloletniego - „Narodowy Program Rozwoju Czytelnictwa 2.0. na lata 2021-2025” – Priorytet 3 na rok 2022, Gmina Solc Kujawski otrzymała wsparcie finansowe, które przeznaczone zostało na zakup nowości wydawniczych i realizację zadań promujących czytelnictwo dla Przedszkola Publicznego nr 1 „Promyczek” w Solcu Kujawskim w wysokości 3.000 zł, na zakup nowości wydawniczych i elementów wyposażenia do bibliotek szkolnych oraz realizację działań promujących czytelnictwo dla Szkoły Podstawowej nr 1 im. Tadeusza Kościuszki w Solcu Kujawskim i Szkoły Podstawowej nr 4 im. Marii Skłodowskiej-Curie w Solcu Kujawskim w wysokości 12.000 zł dla każdej ze szkół. Jednocześnie na realizację zadania przeznaczono środki własne w wysokości 20% kosztów realizacji zadania, tj. 6.750 zł.



RZĄDOWY PROGRAM POSIŁEK W SZKOLE I W DOMU

W ramach modułu 3 wieloletniego rządowego programu „Posiłek w szkole i w domu”, Gmina Solec Kujawski otrzymała w 2022 roku wsparcie finansowe na realizację zadania polegającego na doposażeniu i poprawie standardu obecnie funkcjonującej stołówki szkolnej (własnej kuchni i jadalni) w Szkole Podstawowej nr 1 im. Tadeusza Kościuszki w Solcu Kujawskim w kwocie 25.000 zł (przy wkładzie własnym wynoszącym 6.250 zł).

OGÓLNOPOLSKI PROGRAM PROFILAKTYKI CZERNIAKA

W roku szkolnym 2021/2022 Gmina po raz pierwszy przystąpiła do ogólnopolskiego programu profilaktyki czerniaka. Program skierowany jest do uczniów klas VII i VIII szkół podstawowych. W ramach 24 godzin zajęć (po 1 godzinie w każdej klasie) zrealizowanych przez nauczycieli biologii soleckich szkół, 493 uczniów klas VII i VIII poznało złote zasady profilaktyki czerniaka, zdobyło umiejętność przeprowadzenia samobadania skóry czy też różnicowania zmian podejrzanych o charakter nowotworowy ze zwykłymi znamionami na podstawie zasady ABCDE. Podsumowaniem programu były obchody XI Ogólnopolskiego Tygodnia Świadomości Czerniaka. W roku szkolnym 2022/2023 soleckie szkoły podstawowe kontynuują swój udział w kolejnej edycji programu.

DOWÓZ UCZNIÓW

Usługa dowożenia uczniów z terenu Gminy Solec Kujawski do przedszkoli i szkół podstawowych w Solcu Kujawskim, na podstawie umów zawartych w wyniku przeprowadzonych postępowań o udzielenie zamówienia publicznego, wykonywana była przez Przedsiębiorstwo Komunikacji Samochodowej w Bydgoszczy Spółka z o.o.

Na podstawie zawartych z rodzicami umów, Gmina Solec Kujawski dofinansowywała koszty dowozu niepełnosprawnych uczniów do szkół i przedszkoli w Bydgoszczy: w roku szkolnym 2021/2022 tj. od stycznia do czerwca 2022 roku – w stosunku do dziesięciu uczniów oraz w roku szkolnym 2022/2023 tj. od września 2022 roku – w stosunku do trzynastu uczniów.

ANALIZA WYSOKOŚCI ŚREDNICH WYNAGRODZEŃ NAUCZYCIELI

Stosownie do art. 30a ust.3 ustawy z dnia 26 stycznia 1982 roku Karta Nauczyciela w styczniu 2022 roku przeprowadzono analizę poniesionych w 2021 roku wydatków na wynagrodzenia nauczycieli w odniesieniu do wysokości średnich wynagrodzeń oraz średniorocznej struktury zatrudnienia nauczycieli na poszczególnych stopniach awansu zawodowego, na terenie Gminy Solec Kujawski. W wyniku przeprowadzonej analizy ustalono, że w 2021 roku osiągnięto średnie wynagrodzenia nauczycieli na wszystkich



poziomach awansu zawodowego nauczycieli. W związku z powyższym nie zaszła konieczność wypłaty dodatku uzupełniającego dla nauczycieli zatrudnionych w placówkach prowadzonych przez Gminę Solec Kujawski.

AWANS ZAWODOWY NAUCZYCIELI

W 2022 roku przeprowadzono cztery postępowania egzaminacyjne na stopień awansu zawodowego nauczyciela mianowanego dla nauczycieli soleckich szkół. W wyniku przeprowadzonych postępowań czterech nauczycieli uzyskało stopień nauczyciela mianowanego, byli to nauczyciele Szkoły Podstawowej nr 4 im. Marii Skłodowskiej-Curie w Solcu Kujawskim oraz Szkoły Podstawowej nr 1 im. Tadeusza Kościuszki w Solcu Kujawskim.

STYPENDIA I ZASIŁKI SZKOLNE

W 2022 roku przyznano 122 stypendia szkolne dla 91 uczniów (31 uczniów otrzymało stypendium zarówno w okresie od stycznia do czerwca, jak i od września do grudnia), które wypłacono w łącznej kwocie 80.551,40 zł, w tym:

- w okresie od 01.01.2022 roku do 30.07.2022 roku 60 stypendiów w kwocie 49.011,91 zł,
- w okresie od 01.09.2022 roku do 31.12.2022 roku 62 stypendia w kwocie 31.539,49 zł.

Ponadto 6 uczniów otrzymało zasiłki szkolne w wysokości 620,00 zł każdy.

Na powyższy cel Gminie Solec Kujawski przyznano dotację w wysokości 83.000,00 zł. Część przyznanej dotacji w wysokości 15.582,88 zł nie została wykorzystana i podlegała zwrotowi Wojewodzie Kujawsko-Pomorskiemu.

STYPENDIA DLA UZDOLNIONYCH

Zgodnie z Uchwałą Rady Miejskiej w Solcu Kujawskim nr XIII/109/19 w sprawie Lokalnego Programu Wspierania Edukacji Uzdolnionych Dzieci i Młodzieży 4 uczniom przyznano stypendia naukowe oraz 16 uczniom stypendia sportowe. Z uwagi na zbyt niskie osiągnięcia do przyznania stypendium 6 uczniom objęto opieką sportową oraz 3 uczniów opieką artystyczną. 21 wniosków zaopiniowano negatywnie z uwagi na niewystarczające oraz nieaktualne osiągnięcia uczniów. Razem stypendiami oraz indywidualną opieką objętych zostało 29 uczniów na ogólną kwotę 20.800,00 zł.

W 2022 roku nie została przyznana nagroda dla najlepszego absolwenta szkoły ponadpodstawowej funkcjonującej na terenie Gminy Solec Kujawski.



RZĄDOWY PROGRAM POMOCY UCZNIOM NIEPEŁNOSPRAWNYM

Na realizację Rządowego programu pomocy uczniom niepełnosprawnym w formie dofinansowania zakupu podręczników, materiałów edukacyjnych i materiałów ćwiczeniowych w 2022 roku wydatkowano środki w wysokości 3.730 zł dla 9 uczniów Zespołu Szkół Ogólnokształcących i Zawodowych w Solcu Kujawskim. Na ten cel otrzymano dotację w kwocie 3.730,00 zł, która została wykorzystana w całości.

DOTACJA PODRĘCZNIKOWA

W 2022 roku przyznana została dotacja celowa na wyposażenie szkół podstawowych w podręczniki, materiały edukacyjne lub materiały ćwiczeniowe, która obejmowała uczniów szkoły podstawowej. Gmina Solec Kujawski otrzymała na ten cel dotację w wysokości 124.628,73 zł. Dotacja, zgodnie z wnioskami szkół złożonymi we wrześniu 2022 roku, została przekazana szkołom, które zakupiły podręczniki oraz materiały ćwiczeniowe dla uczniów. Kwota dotacji wykorzystanej i rozliczonej w 2022 roku to 124.368,25 zł. Niewykorzystana kwota dotacji w wysokości 260,48 zł została zwrócona na rachunek Wojewody Kujawsko-Pomorskiego.

DOTACJA DLA PRZEDSZKOLI

Gmina Solec Kujawski w 2022 roku otrzymała z budżetu państwa dotację celową na realizację zadań własnych w zakresie wychowania przedszkolnego w wysokości 631.014 zł.

W 2022 roku Gmina Solec Kujawski udzieliła dotacji dla jednego przedszkola publicznego prowadzonego przez osobę fizyczną - Przedszkola Publicznego „Dinuś” w Solcu Kujawskim, w wysokości 2.260.306,36 zł, a także dla dwóch przedszkoli niepublicznych: Przedszkola Niepublicznego „Reksio” w Solcu Kujawskim oraz Ochronki Zgromadzenia Sióstr Służebniczek BDNP Niepublicznego Przedszkola w Solcu Kujawskim w łącznej wysokości 2.807.127,18 zł.

W 2022 roku Gmina Solec Kujawski pokrywała koszty kształcenia w przedszkolach publicznych oraz koszty dotacji dla przedszkoli niepublicznych oraz innych niepublicznych form wychowania przedszkolnego, wykonujących zadania przedszkolne dla dzieci zamieszkałych w Solcu Kujawskim, a uczęszczających do przedszkoli w Bydgoszczy i Toruniu, w wysokości: 111.987,49 zł.



DOTACJA DLA ŻŁOBKA

W 2022 roku Gmina Solca Kujawski udzieliła dotacji celowej na realizację zadania z zakresu opieki sprawowanej nad dziećmi w wieku do lat 3 dla Niepublicznego Żłobka „KUBUSIOWY ZAKĄTEK” w Solcu Kujawskim na kwotę 132.300,00 zł.

DOFINANSOWANIE KOSZTÓW KSZTAŁCENIA MŁODOCIANYCH PRACOWNIKÓW

Burmistrz Solca Kujawskiego wydała 18 decyzji w sprawie dofinansowania pracodawcom kosztów kształcenia młodocianych pracowników. W stosunku do czternastu pracodawców Burmistrz Solca Kujawskiego wydała 16 decyzji przyznających dofinansowanie kosztów kształcenia piętnastu młodocianych pracowników, na ogólną kwotę 124.779,25 zł. Zgodnie z zawartą z Kujawsko-Pomorskim Kuratorem Oświaty umową, środki na ten cel zostały otrzymane z Funduszu Pracy. W stosunku do jednego pracodawcy, Burmistrz wydała dwie decyzje odmawiające przyznania dofinansowania kosztów kształcenia dwóch młodocianych pracowników.

4. Gospodarka nieruchomościami

1. W roku 2022 zawarto 67 umów najmu lokali z osobami oczekującymi, uprawnionymi do zawarcia umów najmu z listy mieszkaniowej, osobami wstępującymi w stosunek najmu po śmierci najemcy oraz z osobami wnioskującymi o przedłużenie umów najmu:
 - 25 umów najmu lokalu mieszkalnego na czas nieoznaczony (w roku 2021 zawarto 16 umów),
 - 31 umów najmu lokalu socjalnego (w roku 2021 zawarto 27 umów),
 - 11 umów najmu pomieszczenia tymczasowego (w roku 2021 zawarto 6 umów).
2. Wypowiedziano 3 umowy najmu lokali mieszkalnych, wysłano 243 wezwania do zapłaty, 268 upomnień o zapłatę, 52 wezwania do opróżnienia lokali, 6 wezwań do przestrzegania Regulaminu porządku domowego.
3. Zawarto 88 ugód gminnych z dłużnikami z tytułu zaległości czynszowych. Wysłano do sądu 21 pozwów o zapłatę i 5 pozwów o eksmisję z lokali mieszkalnych. Spłacono 3 ugody gminne w całości na kwotę 3.610,47 zł. Wszczęto 42 postępowania egzekucyjne o



zapłatę oraz 5 wniosków o wszczęcie postępowań nieegzekucyjnych do komornika. Burmistrz Solca Kujawskiego umorzyła należności główne na kwotę 99.714,63 zł oraz odsetki za nieterminowe uiszczanie zaległości głównych z tytułu zajmowania lokali na kwotę 90.822,94 zł., co stanowi łączną kwotę 190.537,57 zł. Skierowano 6 spraw do Wydziału Spaw Obywatelskich o wymeldowanie osób w trybie decyzji administracyjnej z lokali gminnych.

4. Dokonano wpisu 13 dłużników do Krajowego Rejestru Długów BIG SA.

Przeprowadzono 6 wizji lokalnych w terenie, które dotyczyły zakłócania porządku domowego. Przeprowadzono 27 wizji lokalnych w terenie, które dotyczyły windykacji czynszowych oraz 5 wizji lokalnych dotyczących opróżnienia lokali gminnych.

5. Dodatki mieszkaniowe:

- wpłynęło 238 wniosków o przyznanie dodatków mieszkaniowych,
- wydano 213 decyzji pozytywnych oraz 7 odmownych, 12 wniosków odrzucono w związku z brakami formalnymi oraz 6 wniosków wycofano.

6. Dodatki energetyczne:

- Zostały wstrzymane na rok 2022 -2023, z uwagi na obowiązujący art. 15 Ustawy z dnia 17.12.2021 r. o dodatku osłonowym (Dz. U. z 2022 r., poz. 1 z późn. zm.), tj. „Wnioski o wypłatę *dodatku* energetycznego, złożone w okresie od dnia wejścia w życie niniejszej *ustawy* do dnia 31 grudnia 2022 r. pozostawia się bez rozpoznania”.
- Wypłacono dodatki energetyczne na kwotę 1.538,08 zł w roku 2022, na podstawie decyzji wydanych w 2021 roku.

7. Wnioski o wypłatę świadczenia na zakwaterowanie i wyżywienie uchodźców z Ukrainy:

- wpłynęło 351 wniosków o wypłatę ww. świadczenia,
- wydano 338 świadczeń pozytywnych oraz 10 negatywnych,
- odrzucono 1 wniosek w związku z brakami formalnymi oraz 2 wnioski wycofano.

Kwota wypłacona na zakwaterowanie i wyżywienie uchodźców z Ukrainy za 2022 rok wyniosła 1.615.160,00 zł.



8. Nabycie nieruchomości gruntowych:

W okresie sprawozdawczym gmina nabyła łącznie 1,7103 ha nieruchomości gruntowych, w tym:

- nabycie własności przez zasiedzenie – 0,1100 ha,
- na podstawie decyzji komunalizacyjnej – 0,5826 ha,
- na podstawie umowy darowizny – 0,0300 ha,
- na podstawie umowy zamiany – 0,9370 ha,
- w wyniku podziału z przybytkiem powierzchni, bez zmiany granic – 0,0507 ha.

9. Zbycie nieruchomości gruntowych:

W okresie sprawozdawczym gmina zbyła łącznie 6,8000 ha nieruchomości gruntowych, w tym:

- 8 nieruchomości w wyniku sprzedaży – 2,2015 ha, na łączną kwotę 1 005 590,00 zł,
- na podstawie umowy darowizny – 0,9370 ha,
- 5 nieruchomości w wyniku zamiany gruntów – 3,3852 ha, na kwoty 252 259,00 zł i 356 240,00zł z dopłatą na rzecz Nadleśnictwa Solec Kujawski w wysokości 103 981,00 zł.
- w 18 przypadkach sprzedaż udziału w działce – 0,1081 ha,
- w wyniku podziału z ubytkiem powierzchni, bez zmiany granic – 0,0003 ha,
- na skutek zasiedzenia – 0,0047 ha.

10. Zbycie nieruchomości lokalowych:

Sprzedano mieszkania o łącznej powierzchni mieszkalnej 555,32 m² na kwotę – 1 190 160,00 zł, w tym:

- 6 lokali mieszkalnych w trybie przetargowym na łączną kwotę 867 910,00 zł,
- 5 lokali mieszkalnych w trybie sprzedaży bezprzetargowej na rzecz dotychczasowego najemcy lokalu mieszkalnego na kwotę 322 250,00 zł,

11. Dzierżawa i najem:

1) Zawarto umowy:

- na dzierżawę nieruchomości gruntowych - 141 umów na łączną pow. 1.0340 ha, w tym:



- ✓ pod drobne uprawy rolne - 22 umowy,
- ✓ pod działalność gospodarczą – 6 umów,
- ✓ pod stanowisko na targowisku – 19 umów
- ✓ pod garaż - 34 umowy na pow. 378 m²,
- ✓ pod działalność rekreacyjną – 2 umowy,
- ✓ pod wiatę, altanę – 3 umowy ,
- ✓ pod uprawy rolne, łąki i pastwiska – 6 umów,
- ✓ pod tablice reklamowe – 2 umowę,

- na najem lokalu użytkowego - 5 umów,
- użyczenia - 48 umów.

12. Przekształcenie prawa użytkowania wieczystego gruntów zabudowanych na cele mieszkaniowe w prawo własności - wydano 14 zaświadczeń o wniesieniu opłaty przekształceniowej jednorazowo.

13. Podział i rozgraniczenie:

- wszczęto 32 postępowania w sprawie podziału nieruchomości gruntowych w tym 10 postępowań w sprawie podziału nieruchomości stanowiących własność Gminy Solec Kujawski,
- wydano 29 decyzji w sprawie podziału nieruchomości,
- wszczęto 2 postępowania w sprawie rozgraniczenia nieruchomości,
- wydano 2 decyzje w sprawie rozgraniczenia nieruchomości.

14. Opłata adiacencka:

- wszczęto 7 postępowań w sprawie ustalenia wysokości opłaty z tytułu wzrostu wartości nieruchomości w wyniku podziału,
- wydano 4 decyzje ustalające wysokość opłaty adiacenckiej na łączną kwotę 30 067,20 zł .

15. Najem świetlic wiejskich:

- wpłynęło 96 wniosków o wynajem i 5 wniosków o użyczenie świetlic wiejskich,
- zawarto 94 umowy najmu i 5 umów użyczenia świetlic wiejskich.



16. Rewitalizacja

- wydano 149 zaświadczeń i 25 informacji dotyczących położenia nieruchomości w obszarze rewitalizacji Gminy Solec Kujawski.

5. Polityka społeczna

1. Liczba rodzin korzystających z pomocy społecznej w 2022 roku - 571 (1063 osoby w tych rodzinach). W porównaniu do roku poprzedniego, zauważalny jest o 5% spadek rodzin korzystających ze wsparcia pomocy społecznej.
2. Na realizowane zadania w 2022 roku wydatkowano łączną kwotę 24.698.217,86 zł., z tego:
 - ✓ w ramach zadań własnych gminy – 11.145.434,06 zł.,
 - ✓ w ramach zadań zleconych gminie – 13.552.783,80 zł.,
 - ✓ w ramach zadań własnych dotowanych – 1.084.092,10 zł.
 - ✓ w ramach realizacji projektów unijnych – 21.605,86 zł.
3. Wśród klientów Ośrodka były osoby objęte wyłącznie pracą socjalną. Z tego rodzaju wsparcia w 2022 roku skorzystało 256 rodzin – 444 osoby. Wzrost do roku poprzedniego o prawie 11%.
4. Rodzaje przyznawanych świadczeń:
 - zasiłki stałe – wypłacono 575 świadczeń 59 rodzinom na łączną kwotę 302.598,90 zł;
 - zasiłki okresowe – wypłacono 437 świadczeń 80 rodzinom na łączną kwotę 216.814,00 zł.
5. Zasiłki celowe i w naturze – wypłacono 118 świadczeń na łączną kwotę 21.730,00 zł. W ramach tych zasiłków wypłacano: specjalne zasiłki celowe - 34 świadczeń 30 rodzinom kwocie 8.100,00 zł. Ponadto zostały wypłacone 3 zasiłki celowe na pokrycie wydatków powstałych w wyniku zdarzenia losowego 3 rodzinom na łączną kwotę 8.500,00 zł
6. W ramach wieloletniego rządowego programu wspierania finansowego gmin w zakresie dożywiania „Posiłek w szkole i w domu” na lata 2019 - 2023 zgodnie z



umową zawartą z Wojewodą Kujawsko–Pomorskim pomocą objęto 404 osoby. Liczba osób objętych tą formą wsparcia w stosunku do roku poprzedniego spadła o 14,40%.

Na ten rodzaj pomocy wydatkowano kwotę 302.500,00 zł, z czego:

- środki własne gminy – 90.750,00 zł,
- dotacja – 211.750,00 zł.

Środki wydatkowano na następujące formy pomocy:

- zakup posiłków dla dzieci i młodzieży w szkołach i przedszkolach – 89 osób,
- zakup posiłków dla dorosłych – 6 osób,
- świadczenie pieniężne na zakup posiłku lub żywności – 396 osób.

7. Pomocą w formie usług opiekuńczych w 2022 roku objęto ogółem 112 rodzin, a świadczenia przyznano decyzją 116 osobom. Zrealizowanych zostało 20.117 świadczeń. Kwota świadczeń wyniosła 623.627,00zł. Cena jednej godziny usług opiekuńczych w ciągu całego roku wynosiła 31zł.

8. W ramach Programu „Opieka 75+”, wsparciem w formie usług opiekuńczych zostało objętych 25 osób, w wieku powyżej 75 roku życia, którym łącznie zrealizowano 3.500 godzin wsparcia. Ośrodek pozyskał na realizację Programu „Opieka 75+” z budżetu państwa kwotę 54.250,00 zł. Łączny koszt zadania wyniósł 108.500,00 zł.

9. W ramach programu „Asystent osobisty osoby niepełnosprawnej” 7 osób objętych było wsparciem asystenta. W okresie sprawozdawczym zrealizowano 1.944 godziny wsparcia,

z czego: 1.406 godzin wsparcia zrealizowano dla osób ze znacznym stopniem niepełnosprawności, a 538 godzin wsparcia dla osób z umiarkowanym stopniem niepełnosprawności. Łącznie na ten cel w 2022 roku pozyskano kwotę 66.092,74 zł.

10. W ramach Programu „Korpus Wsparcia Seniorów” na rok 2022 – Gmina Solec Kujawski otrzymała 100% dofinansowania ze środków pochodzących z Funduszu Przeciwdziałania COVID-19 tj. 41 500,00 zł. Celem programu było zapewnienie usługi wsparcia na rzecz seniorów w wieku 65 lat i więcej przez świadczenie usług wynikających z rozeznaczonych potrzeb na terenie danej gminy, wpisujących się we wskazane w programie obszary, poprawa poczucia bezpieczeństwa oraz możliwości samodzielnego funkcjonowania w miejscu zamieszkania osób starszych przez dostęp do tzw. „opieki na odległość”. W ramach Modułu II realizowano wsparcie dla 30 osób w



wieku 65+ w formie „opieki na odległość”.

11. W roku 2022 w Ośrodku funkcjonowała niewielka wypożyczalnia sprzętu rehabilitacyjnego, z której mogły korzystać osoby chore lub z niepełnosprawnością, w której znajdowały się:

- 3 wózki inwalidzkie,
- 2 balkoniki – 4 kołowe,
- 2 balkoniki kroczące,
- 3 krzeselka toaletowe,
- 12 sztuk kul łokciowych,
- 2 zestawy do mycia głowy.

12. 30 rodzin z terenu Gminy Solec Kujawski objętych było wsparciem dwóch asystentów rodziny.

13. W ramach przeciwdziałania przemocy w rodzinie, podejmowano następujące działania:

- odbyły się 4 spotkania Zespołu Interdyscyplinarnego (liczba rodzin objętych procedurą „Niebieskie Karty ” – 56 , w tym 21 rodzin z 2021 roku)
- odbyło się 121 posiedzeń grup roboczych,
- zakończono 53 procedury „Niebieskie Karty” z powodu ustania przemocy lub braku przesłanek do wszczęcia procedury.

14. W ramach projektu „Kujawsko-Pomorska Teleopieka” w 2022 roku Gmina Solec Kujawski wystąpiła o zwiększenie dofinansowania na zakup opaski dla osoby mającej problem z samodzielnym funkcjonowaniem dla kolejnych 6 osób z terenu Gminy Solec Kujawski. Łączna wartość projektu: 19.624 948,91.

15. W 2022 roku Ośrodek ponosił częściową odpłatność za 44 dzieci (narastająco) umieszczonych w pieczy zastępczej, w tym:

- w placówce opiekuńczo-wychowawczej – 5 dzieci;
- w zawodowej rodzinie zastępczej – 8 dzieci;
- w spokrewnionej rodzinie zastępczej – 27 dzieci;
- w niezawodowej rodzinie zastępczej – 4 dzieci.

16. W roku 2022 na utrzymanie dzieci przebywających w placówkach opiekuńczo –



wychowawczych wydatkowano kwotę w wysokości 61.516,35 zł. Natomiast na utrzymanie dzieci przebywających w rodzinach zastępczych wydano 206.950,30 zł.

- 17.** Specjalistycznymi usługami dla osób z zaburzeniami psychicznymi, na podstawie decyzji administracyjnych objęto 9 dzieci. Były one objęte wsparciem pedagoga lub rehabilitanta. Liczba świadczeń wyniosła 648 godzin. Na realizację tego zadania wydatkowano kwotę 42.160,00 zł. Jakość realizacji usług objęta była kontrolą pracowników merytorycznych Ośrodka.
- 18.** W roku 2022 skierowano do DPS 3 osoby z terenu Gminy Solec Kujawski. Wydatki związane z pobytem mieszkańców w DPS w 2022 roku wyniosły 470.135,78 zł. Pomocą w tej formie objęto narastająco 14 osób, w tym:

 - dla osób przewlekle somatycznie chorych – 4 osoby,
 - dla osób w podeszłym wieku oraz przewlekle somatycznie chorych – 3 osoby,
 - dla osób przewlekle psychicznie chorych – 5 osób,
 - dla osób dorosłych niepełnosprawnych intelektualnie – 2 osoby.
- 19.** Łączne koszty poniesione na wypłatę świadczeń rodzinnych, funduszu alimentacyjnego, składek na ubezpieczenie społeczne oraz obsługę w/w świadczeń w 2022 r. stanowiły kwotę 5.261.440,44 zł., z czego z dotacji Wojewody wydatkowano 5.041.668,71 zł.
- 20.** W 2022 roku świadczeniami rodzinnymi objęto 645 rodzin. Świadczenia z funduszu alimentacyjnego otrzymały 73 rodziny. Prowadzono postępowanie wobec 387 dłużników alimentacyjnych wskazanych przez komorników. Ściągalność świadczeń z funduszu alimentacyjnego w roku 2022 wynosiła 375.215,55 zł.
- 21.** W 2022 roku wydatkowano na realizację świadczenia wychowawczego w ramach Programu „Rodzina 500 plus” kwotę 7.561.736,44 zł. W okresie sprawozdawczym wypłacono 14.969 świadczeń wychowawczych na kwotę 7.536.867,22 zł.
- 22.** W ramach dodatku osłonowego zostało przyjętych 1.537 wniosków. Liczba wypłaconych świadczeń wynosiła 1.990 na łączną kwotę 834.816,57 zł. Przyznanie dodatku osłonowego nie wymagało wydania decyzji, jedynie informacji, których liczba wyniosła 1414. Decyzje z tego zakresu wydawane były tylko w przypadku odmowy przyznania dodatku osłonowego lub nienależnie pobranych świadczeń.



- 23.** W ramach dodatku węglowego zostało przyjętych 1.419 wniosków. Na ten cel wydatkowano kwotę 3.336.000 zł. Przyznanie dodatku węglowego również nie wymagało wydania decyzji, jedynie informacji, których liczba wyniosła 1.112. Decyzje z tego zakresu wydawane były tylko w przypadku odmowy przyznania dodatku osłonowego lub nienależnie pobranych świadczeń.
- 24.** W ramach dodatku dla gospodarstw domowych zostało przyjętych 249 wniosków. Na ten cel wydatkowano kwotę 364.500 zł. Przyznanie dodatku dla gospodarstw domowych również nie wymagało wydania decyzji, jedynie informacji, których liczba wyniosła 210. Decyzje z tego zakresu wydawane były tylko w przypadku odmowy przyznania dodatku osłonowego lub nienależnie pobranych świadczeń.
- 25.** Wsparcie finansowe udzielane obywatelom Ukrainy: w ramach Funduszu Pomocy, na podstawie Ustawy z dnia 12 marca 2022 roku o pomocy obywatelom Ukrainy w związku z konfliktem zbrojnym na terytorium tego państwa, zostało udzielone następujące wsparcie:
- wypłacono 527 świadczeń „jednorazowego świadczenia pieniężnego” w wysokości 300 zł na łączną kwotę 161.262 zł;
 - przyznano i wypłacono jednej rodzinie zasiłek okresowy w wysokości 600 zł na zaspokojenie podstawowych potrzeb bytowych;
 - z pomocy doraźnej w formie zakupu gorącego posiłku skorzystało 59 dzieci w szkole oraz 20 dzieci w przedszkolach;
 - świadczenia rodzinne otrzymały 22 ukraińskie rodziny.
- 26.** Na działalność Warsztatu Terapii Zajęciowej zostały wydatkowane środki w kwocie 714.711,20 zł, w tym z PFRON 643.240,08 zł, ze środków powiatu bydgoskiego kwota 71.471,12 zł. W 2022 roku uczęszczało do Placówki 30 osób o znacznym lub umiarkowanym stopniu niepełnosprawności.
- 27.** W budynku Miejsko-Gminnego Ośrodka Pomocy w Solcu Kujawskim funkcjonuje placówka wsparcia dziennego dla 15 dzieci w wieku 7-15 lat z terenu gminy.
- 28.** Miejsko-Gminny Ośrodek Pomocy Społecznej w ramach współpracy z Polskim Komitetem Pomocy Społecznej od sierpnia 2016 roku uczestniczy w realizacji Programu



Operacyjnego Pomoc Żywnościowa 2014 – 2020 Europejskiego Funduszu Pomocy Najbardziej Potrzebującym (FEAD). W okresie od grudnia 2021 roku do października 2022 roku wydano żywność łącznie 361 osobom.

6. Promocja, integracja

W 2022 roku podjęto liczne działania mające na celu kreowanie pozytywnego wizerunku miasta i gminy w szerokim spektrum kulturalno – oświatowym. Należały do nich:

Promocja w mediach

- „Soleckie Wiadomości z Ratusza”
- Telewizja Solec sp. z o.o.
- Strona internetowa www.soleckujawski.pl
- [Facebook](#)
- Promocja na stronie Metropolia Bydgoszcz, prowadzonej przez UM w Bydgoszczy
- Promocja na stronie Powiat Bydgoski
- Promocja naszych imprez kulturalnych, sportowych i integracyjnych w kalendarzu przygotowywanym przez Starostwo Powiatowe w Bydgoszczy

Promocja, prezentacja oraz wymiana doświadczeń i informacji z innymi miastami

- Uczestnictwo w zgromadzeniach Związku Miast Polskich
- Uczestnictwo w zgromadzeniach Związku Miast Nadwiślańskich
- Udział w spotkaniach „Metropolii Bydgoszcz”
- Udział w Konwencji Burmistrzów i Wójtów Województwa Kujawsko-Pomorskiego

Pobudzenie aktywności społeczności lokalnej

W ramach pobudzenia aktywności lokalnej społeczności, na terenie miasta zorganizowano cykl uroczystości oraz wydarzeń kulturalnych, w tym:

- **16 stycznia** mieszkańcy miasta wysłuchali przepięknych kolęd i pastorałek w wykonaniu Alicji Majewskiej, Łukasza Zagrobelnego oraz Włodzimierza Korcza. Koncert „Gwiazdo świeć, kolędo leć” zorganizowany na terenie kościoła p.w. Nawrócenia Św. Pawła zgodnie z przyjętą tradycją rozpoczął cykl imprez kulturalnych na terenie miasta.



- **14 lutego** na Skwerze Jordana zorganizowano „Ekologiczne Walentynki”, podczas których mieszkańcy mieli okazję zawiesić kłódkę na metalowym sercu ustawionym przy fontannie. Ponadto za przyniesione zużyte baterie wszyscy obdarowywani zostali słodkim poczęstunkiem w postaci walentynkowego lizaka.
- **14 maja** Solec Kujawski był gospodarzem Zlotu harcerzy z powiatu bydgoskiego. W integracyjnym wydarzeniu, stowarzyszenia i organizacje harcerskie działające na terenie powiatu bydgoskiego miały między innymi okazję poznania walorów krajobrazowych naszej gminy.
- **28 maja** w Soleckim Centrum Kultury odbył się jubileuszowy koncert zespołu Roan. Z okazji 30 lecia działalności zespołu sala Soleckiego Centrum Kultury wypełniła się fanami dobrej rockowej muzyki, a dla zgromadzonej publiczności zagrali wszyscy dotychczasowi muzycy zespołu.
- **4 czerwca** w ramach „Dni Solca Kujawskiego” na terenie soleckiego rynku odbył się koncert Kameralnej Orkiestry Akordeonowej Arti Sentemo. Dzień później na scenie obok Ośrodka Sportu i Rekreacji wystąpili: Smolasty, Dede Negra oraz Mirage & Joko. Wydarzeniu towarzyszył festiwal Smaków Food Trucków, liczne konkursy i dmuchańce dla dzieci oraz stoiska wystawców.



- **W sierpniu** w Ośrodku Sportu i Rekreacji zorganizowany został duży punkt kontrolny ultramaratonu kolarskiego Bałtyk – Bieszczady Tour”. Uczestnicy wyścigu mieli okazję na terenie ośrodka skorzystać ze wsparcia żywnościowego, zaplecza sanitarnego oraz miejsca do odpoczynku.
- **14 sierpnia** na terenie strzelnicy Kurkowego Bractwa Strzeleckiego w Przyłubiu odbył się „Piknik Strzelecki” zorganizowany z okazji Święta Wojska Polskiego. Podczas imprezy mieszkańcy mieli okazję popróbować swoich sił w strzelaniu z KBKS oraz w strzelaniu z łuku sportowego. Dodatkową atrakcją dla uczestników pikniku stanowiły: wóz strażacki Ochotniczej Straży Pożarnej w Solcu Kujawskim, stoisko z bronią Kurkowego Bractwa Strzeleckiego w Solcu Kujawskim, stoisko Placówki Straży Granicznej w Bydgoszczy, stoisko Komendy Miejskiej Policji w Bydgoszczy oraz zaprezentowany pokaz działań pirotechnicznych i pokaz tresury policyjnych psów patrolowych. Na wszystkich uczestników czekał poczęstunek (grochówka , kiełbaska z grilla), a na zwycięzców atrakcyjne nagrody rzeczowe.
- **3 września** na terenie miasta odbyły się „Dożynki gminne”. Część obrzędową uroczystości poprzedziła uroczysta msza święta odprawiona w kościele pw. św. Stanisława Biskupa i Męczennika. Po zakończonym nabożeństwie korowód dożynkowy udał się na parking przy Ośrodku Sportu i Rekreacji gdzie odbyły się dalsze uroczystości. Po ceremoniale dożynkowym, zgodnie z przyjętym zwyczajem nagrodzono zwycięzców



konkursu na „Najładniejszą kompozycję dożynkową”. W dalszej części artystycznej programu wystąpili zaproszeni wykonawcy: Zespół folklorystyczny „Promyczki”, uczniowie Szkoły Muzycznej w Solcu Kujawskim, Racisova, oraz zespół Exaited. W trakcie dożynek dla uczestników uroczystości przygotowano liczne atrakcje: plectenie wianków, dmuchańce i animacje dla dzieci, a także poczęstunek przygotowany przez Koła Gospodyń Wiejskich oraz firmę „Drobex”.



- **10 września** w świetlicy wiejskiej „Jagódka” zespół „Solecczanie” oraz Koło Gospodyń Wiejskich Sołectwa Kujawska obchodzili swoje 35-lecie. W jubileuszowym spotkaniu wzięło udział wielu gości, w trakcie którego wystąpił zespół ze Złejwsi Małej, a także zespół Solecczanie. Zebrani goście mogli zapoznać się z najważniejszymi osiągnięciami soleckiego zespołu oraz Koła Gospodyń Wiejskich, a także mieli okazję złożyć życzenia jubilatom.
- W ramach Europejskich Dni Dziedzictwa **18 września** na Placu Jana Pawła II odbył się Festyn Garncarski „Z jednej gliny ulepieni”. Na festynie zgodnie z tematyką wydarzenia swoje stanowiska uruchomili garncarze z całej Polski. Dzięki nim przybyli na festyn mieszkańcy mieli okazję własnoręcznie ulepić garnki. Dodatkową atrakcją festynu był koncert zespołu Agregandado, któremu towarzyszył zespół tancerzy wykonujących tradycyjną muzykę z Kujaw, Pałuk Wielkopolski, a także z Bretanii i Szwecji.



- **5 listopada** koncertem Jacka Wójcickiego rozpoczęły się obchody przypadającego na 11 listopada Narodowego Święta Niepodległości. W pełnej sali widowiskowej Soleckiego Centrum Kultury, artysta dał wspaniały koncert nawiązujący tematyką do rocznicy odzyskania niepodległości przez Polskę. Po zakończonym koncercie widzowie wraz z artystą otrzymali pamiątkowe medale wybite z okazji setnej rocznicy powrotu Solca do Polski oraz 695 – lecia nadania praw miejskich.





- **11 listopada** Solec Kujawski przystąpił po raz kolejny do ogólnopolskiej akcji „Niepodległa do hymnu”, w ramach której po zakończonej mszy świętej odprawionej w intencji Ojczyzny, wraz z Orkiestrą Ochotniczej Straży Pożarnej odśpiewano hymn narodowy na placu przy kościele pw. św. Stanisława Biskupa i Męczennika.
- **17 grudnia** na zrewitalizowanym soleckim rynku odbył się pierwszy Jarmark Świąteczny. Na przybyłych mieszkańców czekało wiele atrakcji oraz występów artystycznych przygotowanych przez przedszkolaków ze wszystkich soleckich przedszkoli oraz artystów z Soleckiego Centrum Kultury. Wieczorem wystąpił zespół ROAN wraz ze świątecznym repertuarem. Wydarzeniu towarzyszyły licznie rozstawione stoiska z ozdobami świątecznymi, potrawami świątecznymi oraz rękodziełem i zabawkami. W trakcie jarmarku na scenie pojawili się również harcerze z soleckiego Hufca ZHP, którzy przekazali na ręce władz miasta betlejemskie światelko pokoju.



Ponadto przez cały rok przeprowadzono liczne konkursy angażujące lokalną społeczność, których celem było wzbudzenie poczucia przynależności do wspólnoty: Konkurs Walentynkowy, Konkurs na Świąteczną Bombkę, Pisanek Wielkanocną oraz konkurs na zdjęcie przedstawiające „Moją Małą Ojczyznę”.



W ramach integracji środowiska wiejskiego zorganizowano wycieczkę do Poznania. W trakcie wycieczki skierowanej głównie do rolników, członkiń Kół Gospodyń Wiejskich oraz Rad Sołeckich uczestnicy mieli możliwość odwiedzenia największych atrakcji miasta.

W czerwcu 2022 r. przy świetlicy wiejskiej w Chrośnie, Koła Gospodyń Wiejskich wspólnie odtworzyły zwyczaje i tradycje związane z Nocą Świętojańską. Zgodnie ze staropolskim przysłowiem „Jutro święty Janek, puść na wodę wianek” zapłonęło ognisko, przy którym pleciono wianki. Kilka z nich, wraz z wiankiem, który zgodnie ze zwyczajem zawierał element światła (świeczkę) gospodynie puściły na pobliskim stawie.

W trakcie roku na terenie świetlic wiejskich pod czujnym okiem członkiń Kół Gospodyń Wiejskich powstały palmy wielkanocne oraz stroiki zarówno wielkanocne jak i bożonarodzeniowe. Część stroików świątecznych przeznaczona została na „Jarmark świąteczny”. Ponadto część palm wielkanocnych jak i stroików przeznaczono na aukcje charytatywne dla chorych dzieci z naszego regionu.

Kształtowanie wizerunku gminy i budowania pozytywnej opinii gminy na zewnątrz

W ramach tego zadania projektowano i zamawiano gadżety promocyjne, które systematycznie budują wizerunek gminy. Ta systematyczność sprawia, że po dłuższym czasie funkcjonowania, dobrze zaprojektowany gadżet może przynosić wymierny skutek w procesie budowy wizerunku i pozytywnej informacji o mieście. Gadżet kojarzony z konkretnym miejscem przywołuje miłe skojarzenia z miastem, promuje charakterystyczne miejsce, ma zasięg krajowy i międzynarodowy.

X. PODSUMOWANIE

Analiza Raportu o stanie gminy za rok 2022 wskazuje na konieczność zwrócenia uwagi na problem malejącej z roku na rok liczby mieszkańców, a tym samym na konieczność podjęcia działań w celu jej zwiększenia, wykorzystując mocne strony gminy, takie jak: położenie gminy, skomunikowanie z Bydgoszczą i Toruniem, walory środowiskowe, bazę sportową, kulturalną i oświatową oraz społeczną i gospodarczą. Kolejnym problemem są rosnące koszty energii elektrycznej i ciepłej, które wymuszają podjęcie działań zmierzających do zminimalizowania ich zużycia, a w konsekwencji kosztów z tym



związanych. Analizując finanse i mienie gminy, należy stwierdzić, że Gmina Solec Kujawski znajduje się w dobrej kondycji, co gwarantuje jej dalszy zrównoważony rozwój. Należy jednak wskazać kierunki dalszego rozwoju gminy, podczas opracowywania Strategii Rozwoju Gminy Solec Kujawski na kolejne lata.

Urząd Miejski,
Solec Kujawski
86-050 ul. 23 Stycznia 7
www.soleckujawski.pl
Tel. 52 387 01 04